

若槻地区の公共施設について考える 市民ワークショップ

主な検討対象施設の施設概要調書

将来世代に負担を先送りすることなく、
より良い資産を次世代に引き継いでいく

公共施設マネジメントの基本理念



平成30年9月
長野市総務部公有財産活用局
公共施設マネジメント推進課

幸せ実感都市『ながの』
～“オールながの”で未来を創造しよう～

主な検討対象施設の施設概要調書（一覧）

No.	施設名称	施設所管課
1	徳間小学校	教育委員会総務課
2	若槻小学校	
3	長野市立長野高等学校	
4	若槻公民館	家庭・地域学びの課
5	昭和の森フィットネスセンター	スポーツ課
6	北部市民プール	
7	若槻デイサービスセンター	高齢者活躍支援課
8	若槻老人憩の家	
9	皐月かがやきこども園	保育・幼稚園課
10	若槻保育園	
11	徳間児童センター	こども政策課
12	若槻児童館	
13	若槻支所（公民館と複合）・別棟	地域活動支援課
14	鶴賀消防署若槻分署	消防局総務課
15	若槻分団詰所	
16	稲田教職員住宅	教育委員会総務課
17	市営住宅 上野ヶ丘団地	住宅課

施設概要調書

No.1

施設名：長野市立徳間小学校

担当課：教育委員会総務課

所在地	長野市大字徳間570				
開設	昭和56年4月				
施設概要	北校舎 S55建 RC造3階建 2,005㎡ 南校舎 S55建 RC造3階建 1,181㎡ 特別教室棟 S55建 RC造1階建 306㎡ 東校舎 S55建 RC造3階建 1,835㎡ 体育館 S56建 RS造2階建 994㎡				
指定管理者制度導入経過		公募・非公募	指定期間	指定管理者	
施設利用状況	利用区分等	利用実績			
		H26	H27	H28	H29
	学校開放利用回数(体育館)	データなし	309	461	412
	学校開放利用人数(体育館)	データなし	5,528	8,699	7,461
	学校開放利用回数(運動場)	データなし	159	179	160
	学校開放利用人数(運動場)	データなし	3,850	4,456	3,959
	児童数	680	620	618	602
	普通学級数	22	20	19	19
	特別支援学級数	3	3	3	3
設置目的、基本方針	心身の発達に応じて、義務教育として行われる普通教育のうち基礎的なものを施す場として小学校を設置するもの				
主な実施事業	<ul style="list-style-type: none"> ・小学校教育課程 ・学校開放(体育館、運動場) ・投票所(体育館) 				
現状と課題	平成20年に体育館で耐震補強実施 平成26年に南校舎、東校舎、特別教室棟,その他の校舎は耐震診断により耐震性確認済み、平成27年に北校舎、体育館で非構造部材の耐震改修を実施				
その他					



位置: 北校舎 外観
撮影日: 平成年8月6日



位置: 北校舎 廊下
撮影日: 平成30年8月6日



位置: 南校舎 教室
撮影日: 平成30年8月6日



位置: 図書室
撮影日: 平成30年8月6日



位置: 特別教室棟 外観
撮影日: 平成30年8月6日



位置: 体育館 外観
撮影日: 平成30年8月6日



位置: プール
撮影日: 平成30年8月6日



位置: グラウンド
撮影日: 平成30年8月6日

施設概要調書

No.2

施設名：長野市立若槻小学校

担当課：教育委員会総務課

所在地	長野市大字若槻東条810					
開設	明治43年10月					
施設概要	北校舎	S47建	RC造3階建	1,692㎡		
	中校舎	S46建	RC造3階建	2,147㎡		
	南校舎	S52建	RC造3階建	2,022㎡		
	昇降口棟	S50建	S造1階建	271㎡		
	体育館	S52建	RS造2階建	893㎡		
指定管理者制度導入経過		公募・非公募	指定期間	指定管理者		
施設利用状況	利用区分等		利用実績			
			H26	H27	H28	H29
	学校開放利用回数(体育館)		データなし	339	631	649
	学校開放利用人数(体育館)		データなし	6,638	10,066	10,248
	学校開放利用回数(運動場)		データなし	0	96	91
	学校開放利用人数(運動場)		データなし	0	2,943	2,216
	児童数		449	429	423	400
	普通学級数		17	16	15	15
	特別支援学級数		2	3	3	3
設置目的、基本方針	心身の発達に応じて、義務教育として行われる普通教育のうち基礎的なものを施す場として小学校を設置するもの					
主な実施事業	<ul style="list-style-type: none"> ・小学校教育課程 ・学校開放(体育館、運動場) 					
現状と課題	<p>平成12年に体育館、平成19年に北校舎、平成24年に南校舎、平成25年に中校舎で耐震補強を実施、昇降口棟は耐震診断により耐震性確認済み</p> <p>平成27年に体育館で非構造部材の耐震改修を実施</p>					
その他						



位置: 北校舎 外観
撮影日: 平成30年8月6日



位置: 北校舎 廊下
撮影日: 平成30年8月6日



位置: 南校舎 教室
撮影日: 平成30年8月6日



位置: 南校舎 男子トイレ
撮影日: 平成30年8月6日



位置: 南校舎 2階 図書館
撮影日: 平成30年8月6日



位置: 体育館 外観
撮影日: 平成30年8月6日



位置: プール
撮影日: 平成30年8月6日



位置: グラウンド
撮影日: 平成30年8月6日

施設概要調書

No.3

施設名：長野市立長野中学校・長野高等学校

担当課：教育委員会 市立長野高等学校

所在地	長野市大字徳間1133番地				
開設	大正8年4月設立 (平成20年3月～平成23年6月現校舎竣工、平成29年4月長野中学校開校)				
施設概要	北校舎(3階建て) 南校舎(2階建て、一部3階建て) 複合体育館棟(大小体育館・格技室・音楽室・美術室ほか) 翼ホール(ステージ付、200席)				
指定管理者制度導入経過	公募・非公募	指定期間	指定管理者		
施設利用状況	利用区分等	利用実績			
		H26	H27	H28	H29
	高校生(生徒数)	480	482	477	483
	中学生(生徒数)				70
設置目的、基本方針	「高い知性」「豊かな心」「健やかな身体」をもち、国際的な視野に立って地域の発展に貢献する人材を育成する。 (学校要覧「教育目標」より)				
主な実施事業	中学校(学年定員70名)及び、全日制総合学科高等学校(学年定員160名)の運営 公開・開放：開放講座3コース、公開授業、体験入学、学校祭				
現状と課題	総合学科の特色を活かし、生徒一人一人の希望進路の実現、更なる進学体制の充実を図ることを求められている。 現校舎竣工から10年が経過し、空調機器・体育館天井照明など、設備に更新の時期が来ている。そのほか、長寿命化のため計画的に維持管理をしていかなければならない。				
その他	建物本体に起因する問題ではないが、校地内の排水に不具合があり、雷雨時等に浸水しやすい状況にある。 避難場所・避難所の指定あり				

UNIVERSAL DESIGN ユニバーサルデザインによる理想的な学習環境



来て見て実感 百聞は一見に如かず

第9回 璃翔祭
7月7日(土)・8日(日)

責任者としての責任

璃翔祭実行委員長 兒玉夏毅

「Each」「Let's」「Say」
～それぞれの想いを さあ叫べ!～

第9回璃翔祭のテーマです。このテーマには文字のごとく全校生徒が思いのまま叫び、一生に一度の璃翔祭を過ごしてもらおう、という思いがこもっています。全校生徒、来校者の方々に楽しんでもらえる璃翔祭を作るのが委員長としての責任と考えています。ご協力よろしく願いいたします。



体験入学
7月28日(土)



部活動見学もあります

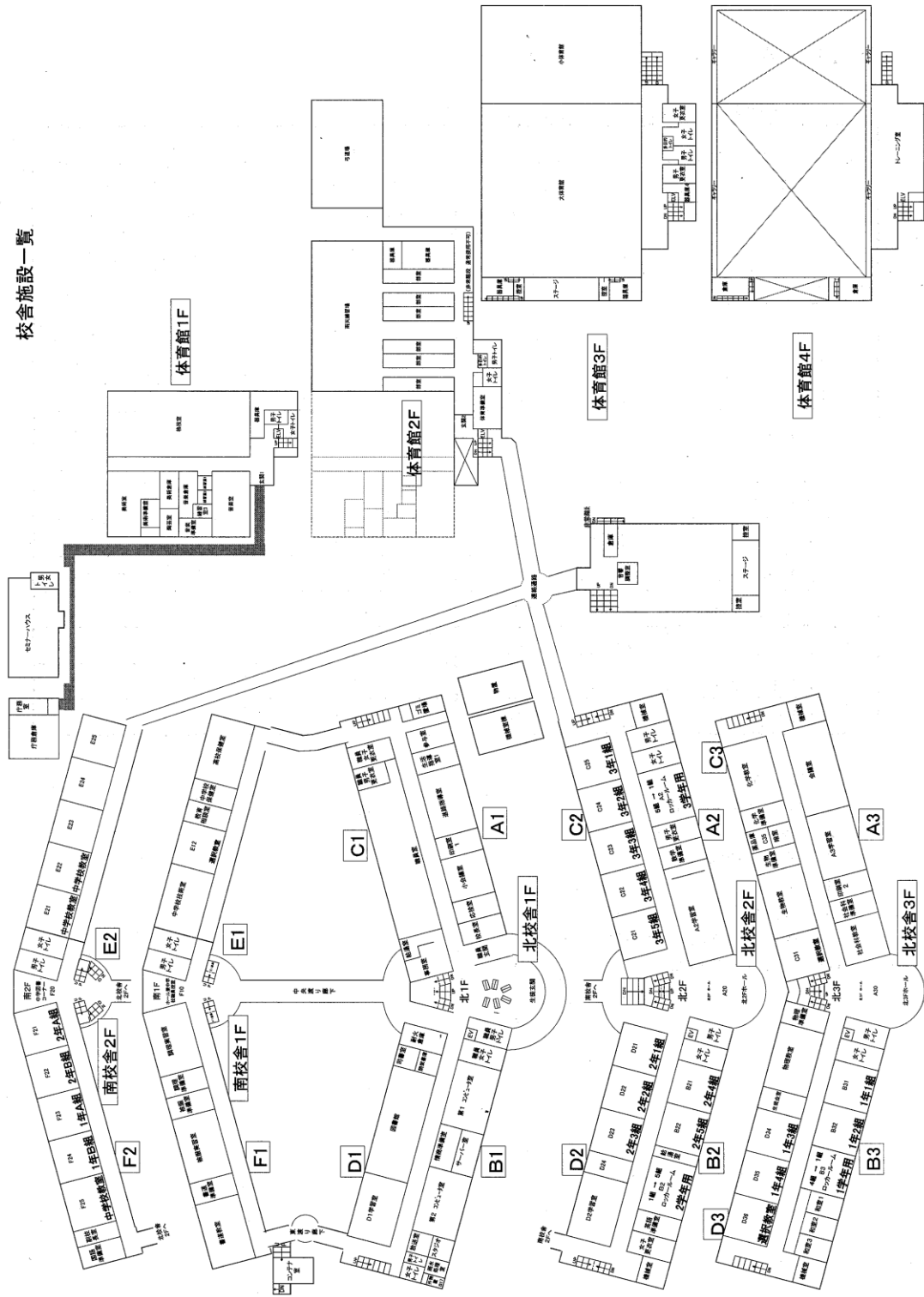


新情報はホームページで! ■市立長野高校に関する情報は
意見・ご要望をお寄せ下さい。 <http://www.nagano-ngn.ed.jp/ichinagahs/>

発行/長野市立長野高等学校
〒381-0041 長野市大字徳間1133

平成30(2018)年6月1日発行
TEL.026-296-1241 FAX.026-096-1242

校舎施設一覧



施設概要調書

No.4

施設名：若槻公民館

担当課：家庭・地域学びの課

所在地	大字若槻東条505番地1					
開設	昭和47年11月(体育館棟のみ平成26年耐震補強工事)					
施設概要	三登山ホール、体育館、料理教室、大会議室、中会議室、小会議室					
指定管理者制度導入経過		公募・非公募	指定期間	指定管理者		
	第1期	非公募	平成28年4月1日～平成31年3月31日	若槻地区住民自治協議会		
施設利用状況 ()は稼働率	利用区分等		利用実績			
			H26	H27	H28	H29
	施設利用者数		51,200	56,935	53,053	54,313
	(三登山ホール)		78%	72.5%	78.3%	76.6%
	(体育館)		57.7%	95.8%	96.4%	97.8%
	(料理教室)		16.4%	15.3%	15.9%	20.3%
	(大会議室)		82.2%	82.8%	83.8%	83.6%
	(中会議室)		79.4%	80.6%	76.3%	81.6%
(小会議室)		59.6%	66.7%	65.7%	63.8%	
設置目的、基本方針	<p>公民館は、市町村その他一定区域内の住民のために、実際生活に即する教育、学術及び文化に関する各種の事業を行い、もって住民の教養の向上、健康の増進、情操の純化を図り、生活文化の振興、社会福祉の増進に寄与することを目的とする。</p>					
主な実施事業	<p>定期講座を開設すること。 討論会、講習会、講演会、実習会、展示会等を開催すること。 記録、模型、資料等を備え、その利用を図ること。 体育、レクリエーション等に関する集会を開催すること。 各種の団体、機関等の連絡を図ること。 その施設を住民の集会その他の公共的利用に供すること。 貸館に関すること。</p>					
現状と課題	<p>1階の体育館と三登山ホールを除き、2階の利用率は平均75%となっている。高齢者や子供が階段を上らなければ2階の会場を利用できず、安全面の配慮が必要である。また、青年・若年層の公民館利用が少ないため、今後は講座内容の見直しを行うと共に、住民のニーズに合わせた講座を企画し、青年・若年層などの新たな利用者の拡大につなげたい。</p>					
その他	<p>・建物が古く、平成22年度から継続的に建替えを求める地区の要望がある。</p>					

三登山ホール第1



三登山ホール第2



体育館



料理教室



大会議室



中会議室

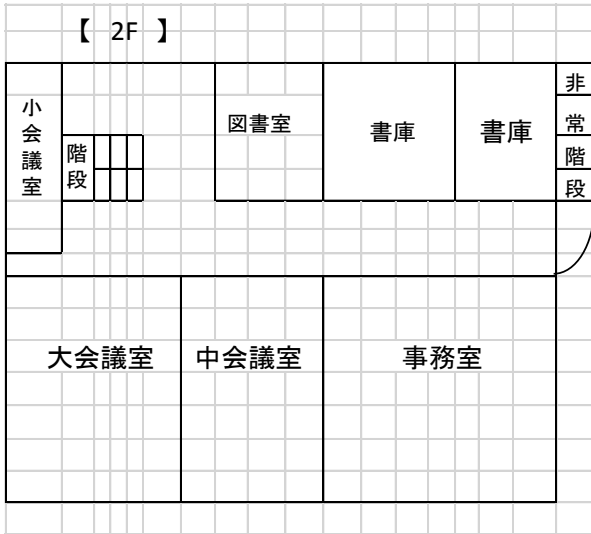
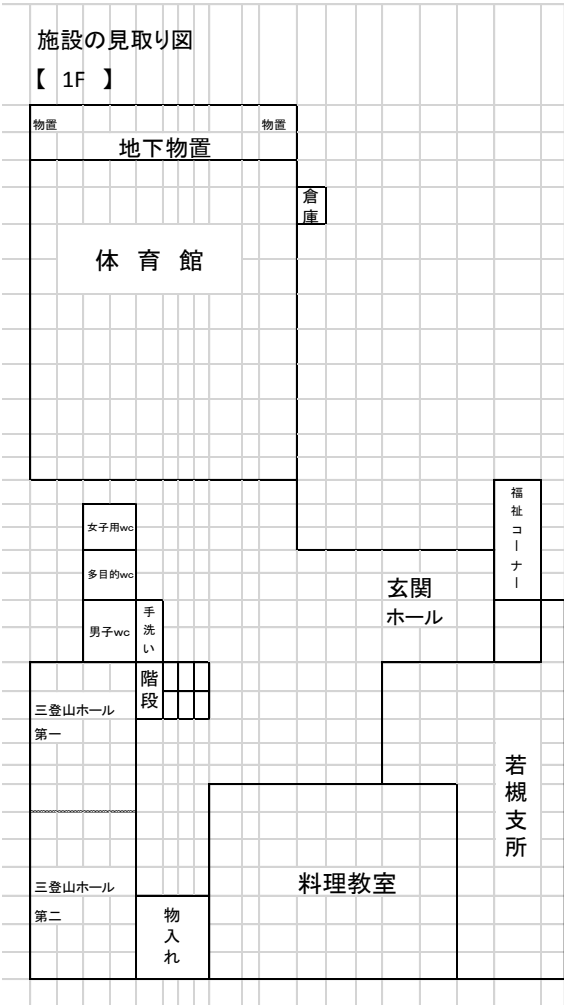


小会議室



図書室





施設概要調書

No.5

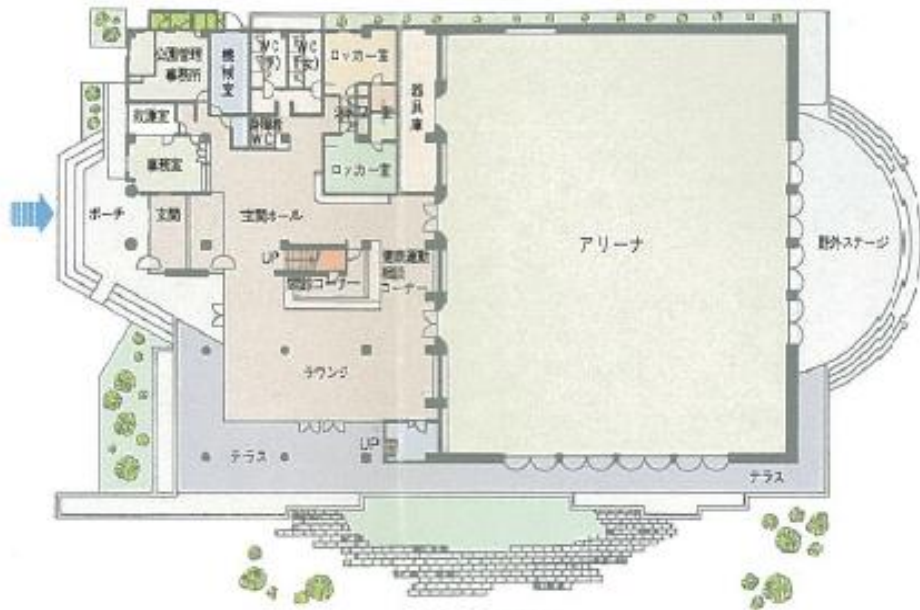
施設名： 昭和の森公園フィットネスセンター

担当課： スポーツ課

所在地	長野市上野二丁目120番地13					
開設	昭和63年9月					
施設概要	アリーナ 1 会議室 1					
指定管理者制度導入経過		公募・非公募	指定期間		指定管理者	
	第1期	公募	平成28年4月～平成33年3月		株式会社フクシ・エンタープライズ	
施設利用状況	利用区分等		利用実績			
			H26	H27	H28	H29
	アリーナ		33,474	32,208	31,292	31,030
	会議室		4,346	3,510	3,558	3,300
設置目的、基本方針	市民のスポーツ振興の拠点として、市民に対し、より開かれた身近な施設となることを目指す。					
主な実施事業	・貸館					
現状と課題	施設管理に対する苦情が市に寄せられることなく、利用者数も毎年安定している。今後とも適切な管理を行い市民のスポーツ振興の拠点として活用する。					
その他						



【1階】



【2階】



施設概要調書

No.6

施設名：長野市営北部市民プール

担当課：スポーツ課

所在地	長野市上野2-137-3					
開設	昭和53年8月					
施設概要	<ul style="list-style-type: none"> ・50mプール(50m×15m 7コース) ・幼児プール(16m×8m 滑り台付) ・管理棟 					
指定管理者制度導入経過		公募・非公募	指定期間	指定管理者		
		公募	H18.4.1～H21.3.31	シンコースポーツ(株)		
		公募	H21.4.1～H24.3.31	シンコースポーツ(株)		
		公募	H24.4.1～H29.3.31	シンコースポーツ(株)		
		公募	H29.4.1～H34.3.31	シンコースポーツ(株)		
施設利用状況	利用区分等		利用実績			
			H26	H27	H28	H29
	北部市民プール		5,156人	6,586人	6,872人	5,538人
設置目的、基本方針	<p>設置目的：市民が健康で生き生きと心豊かな生活を送るため、生涯スポーツの観点から身近にスポーツ・レクリエーションを楽しめる場を提供し、市民の生きがい・健康づくりに貢献するもの。</p> <p>基本方針：指定管理者の創意工夫に基づいた管理運営により、質の高いサービスを利用者に提供するとともに、利用者が世代を超えて交流のできる、地域に根ざした施設となることを目指す。</p>					
主な実施事業	<ul style="list-style-type: none"> ・一般利用 ・自主事業 					
現状と課題	<p>【現状】</p> <ul style="list-style-type: none"> ・レジャーの多様化や施設に求める利用者要望の高度化から利用者は減少傾向にある。 ・紫外線(日焼け)を避ける傾向にある。 <p>【課題】</p> <ul style="list-style-type: none"> ・50mプールの塗装が劣化している。 					
その他	<p>市民プールの統廃合(案)を示しており、北部市民プール及び城山市民プールについては、城山公園の再整備の方針によって、どちらか一方を廃止するとしている。</p>					

施設写真



施設の見取り図



施設概要調書

No.7

施設名： 若槻デイサービスセンター

担当課： 長野広域連合
(保健福祉部高齢者活躍支援課)

所在地	長野市上野2丁目120番地4				
開設	昭和63年1月				
施設概要	作業及び日常動作訓練室・介護者教育室、食堂・養護室、湯沸室、浴室・脱衣室、便所、相談室・事務室、機械室				
指定管理者制度導入経過		公募・非公募	指定期間	指定管理者	
施設利用状況	利用区分等	利用実績			
		H26	H27	H28	H29
	デイサービス利用者数	4,958	5,040	4,836	4,730
設置目的、基本方針	<p>在宅で生活する要介護老人の自立的生活の助長、社会的孤立感の解消、心身機能の維持向上、家族の身体的・精神的負担の軽減を主な目的として事業実施している。</p> <p>長野広域連合が設置した特別養護老人ホームに併設するデイサービスセンターに限り、長野広域連合が管理運営を行う。</p>				
主な実施事業	通所介護事業(食事、入浴、機能訓練など)				
現状と課題	<p>若槻デイサービスセンターは特別養護老人ホーム松寿荘に隣接した建物で、両施設を長野広域連合が運営している。</p> <p>デイサービスの土地・建物は長野市の行政財産で、長野広域連合に無償貸与している。</p>				
その他					

全景



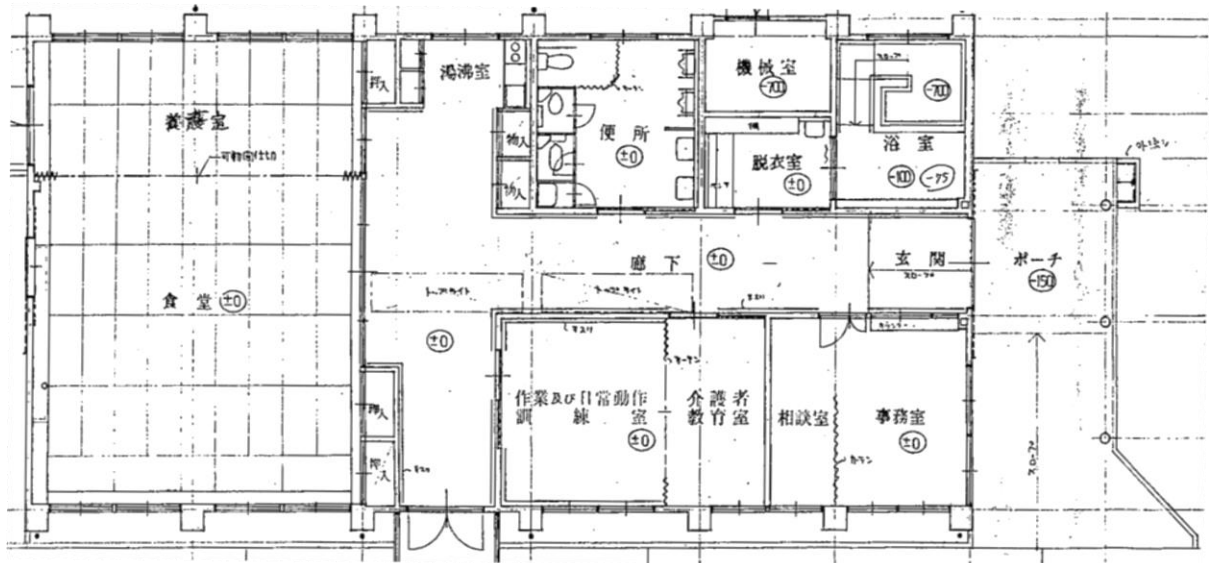
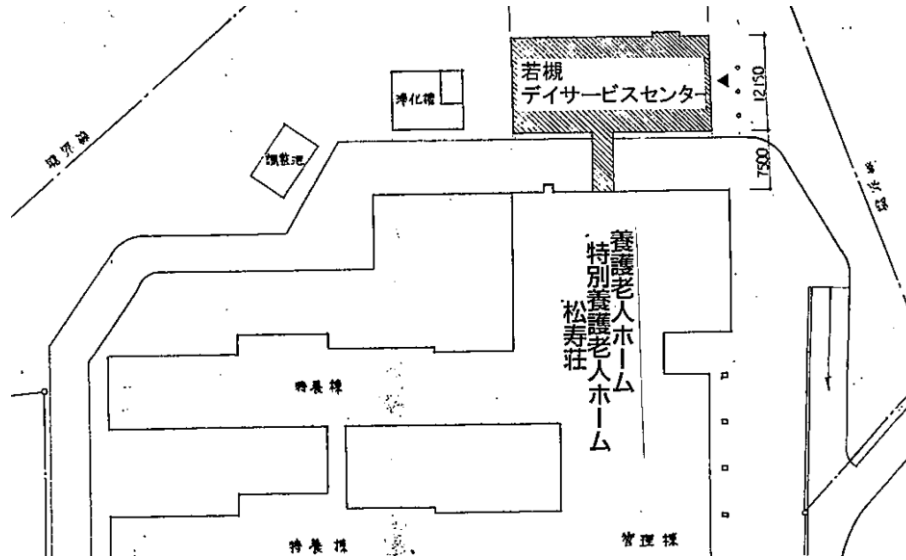
浴室



食堂



作業及び
日常動作
訓練室



施設概要調書

No.8

施設名：若槻老人憩の家

担当課：保健福祉部高齢者活躍支援課

所在地	長野市田中1457番地2					
開設	昭和52年9月					
施設概要	休憩室 静養室2室 浴室2室 脱衣所2室 事務室等					
指定管理者制度導入経過		公募・非公募	指定期間	指定管理者		
	第1期	公募	平成18年4月～平成21年3月	長野県高齢者生活協同組合・企業組合労協ながの		
	第2期	公募	平成21年4月～平成24年3月	長野県高齢者生活協同組合		
	第3期	公募	平成25年4月～平成29年3月	長野県高齢者生活協同組合		
	第4期	公募	平成29年4月～平成34年3月	長野県高齢者生活協同組合		
施設利用状況	利用区分等		利用実績			
			H26	H27	H28	H29
	年間利用者(人)		15,978	17,118	18,000	17,049
設置目的、基本方針	高齢者の相互交流・教養の向上、レクリエーション等の場として、心身の健康増進を図る。					
主な実施事業	入浴業務 はり・マッサージ事業 自主事業					
現状と課題	施設及び設備の老朽化の対応が必要となっている。また、利用者の多くが入浴を目的にしており、民間入浴施設の整備が進む中、利用者が固定化する傾向にある。敷地全体が土砂災害警戒区域、施設進入路の一部が土砂災害特別警戒区域に指定されているため、統廃合を検討する。					
その他						

全景



ロビー



休憩室



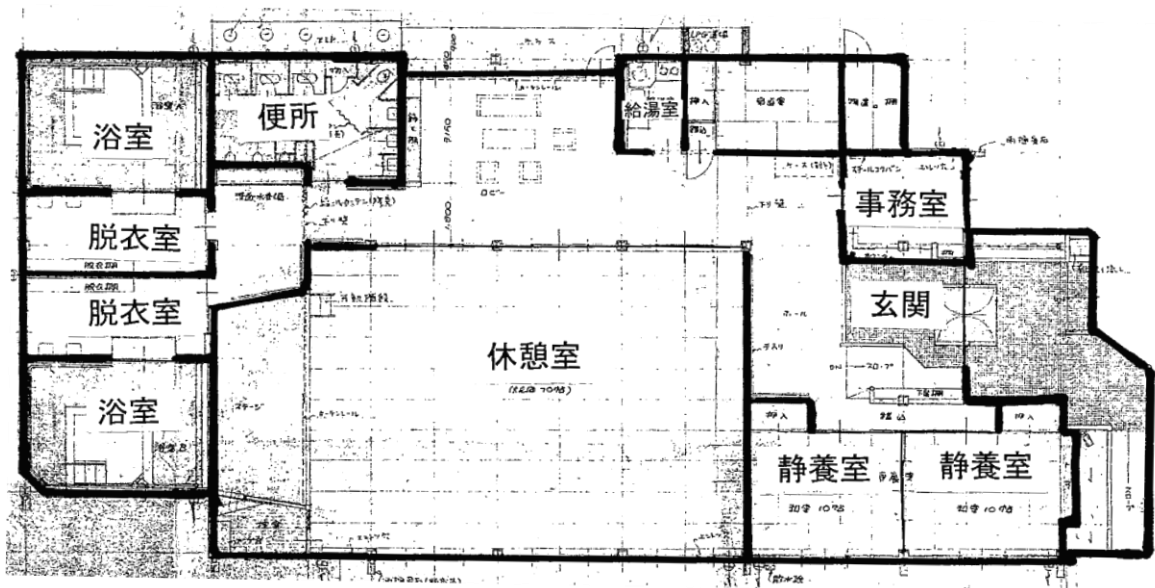
静養室



浴室



脱衣室



施設概要調書

No.9

施設名： 皐月かがやきこども園

担当課： 保育・幼稚園課

所在地	上野2丁目120番地2				
開設	平成30年4月1日				
施設概要	幼保連携型認定こども園 利用定員 130名 鉄骨平屋建て 1,393㎡ 園庭面積 740㎡				
指定管理者制度導入経過		公募・非公募	指定期間	指定管理者	
施設利用状況	利用区分等	利用実績			
		H27	H28	H29	H30
	園児数(各年4月1日現在)				130
設置目的、基本方針	【教育・保育目標】 「地域社会と手をつなぎ、子どもの育ちと子育てを見守り、支え、豊かに するこども園」 ○心も体も健やかな自律した子ども ○好奇心や探究心をもって、意欲的に遊ぶ子ども ○自分を大切にでき、友だちも大切にできる子ども				
主な実施事業	地域子育て事業 ・地域子育て支援センター ・一時預かり指定園 ・休日の通常保育指定園				
現状と課題	【教育・保育の内容】 ○昭和の森公園を活用した自然体験活動、野外活動 ○地域の教育・福祉施設や農家の方々と交流 ○自由感のある環境の中で、子どもが主体的に展開する自由選択遊び				
その他					

外観



園庭



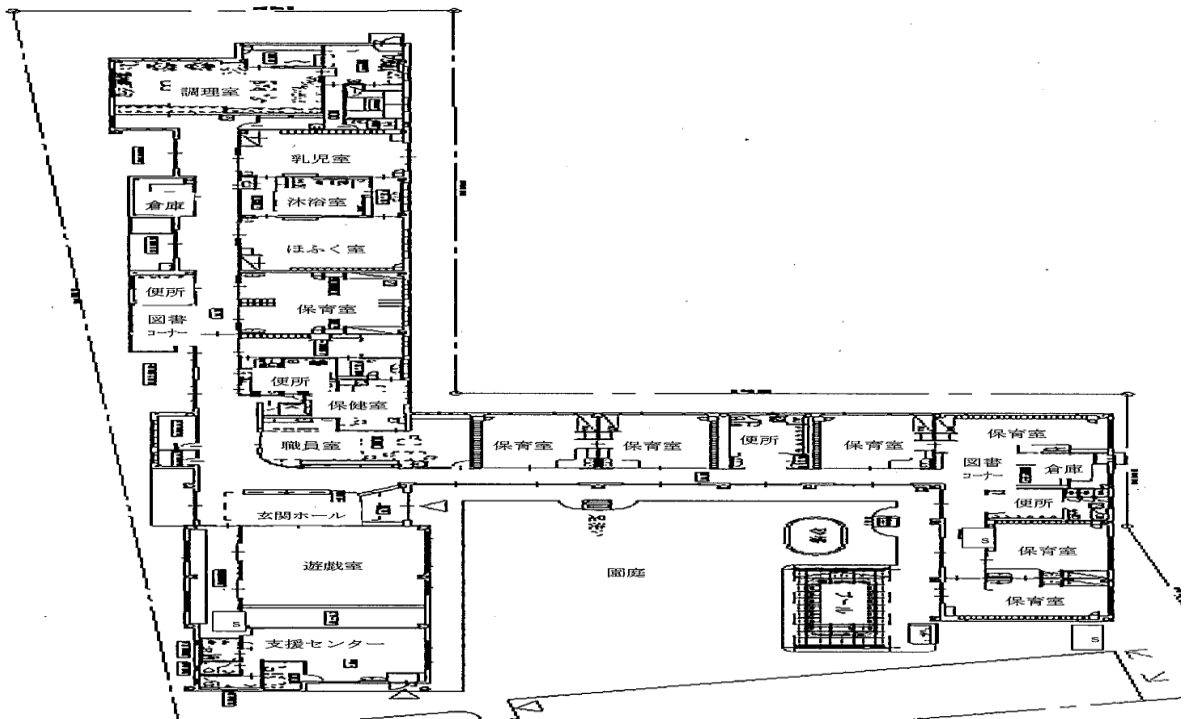
保育室



遊戯室



【串月かがやきこども園】



施設概要調書

No.10

施設名：若槻保育園

担当課：保育・幼稚園課

所在地	若槻団地1-509				
開設	昭和47年4月1日				
施設概要	木造平屋建て 659.72㎡（平成23年3月耐震補強） 園庭面積 1260.4㎡				
指定管理者制度導入経過		公募・非公募	指定期間	指定管理者	
施設利用状況	利用区分等	利用実績			
		H27	H28	H29	H30
	園児数(各年4月1日現在)	93	81	93	91
設置目的、基本方針	<p>【保育目標】 「みんな仲良し 楽しい保育園」 ○よく食べ、よく遊べるこども ○よく見、よく聞き、考えて行動するこども ○やさしく思いやりのあるこども</p>				
主な実施事業	<p>春：ひなまつり、卒園・入園式、春の遠足、交通安全教室、幼児保育参加 夏：観劇会、プール開き、たなばた、なつまつり 秋：運動会、バス遠足、さつまいも掘り、やきいも、祖父母参観、りんご狩り 冬：おたのしみ会、クリスマス会、お正月遊び、豆まき 毎月：誕生日会、避難訓練、発育測定、食育の日、よみきかせの会</p>				
現状と課題					
その他	現在、民営化に向けて運営を委託しております。				

外観



園庭



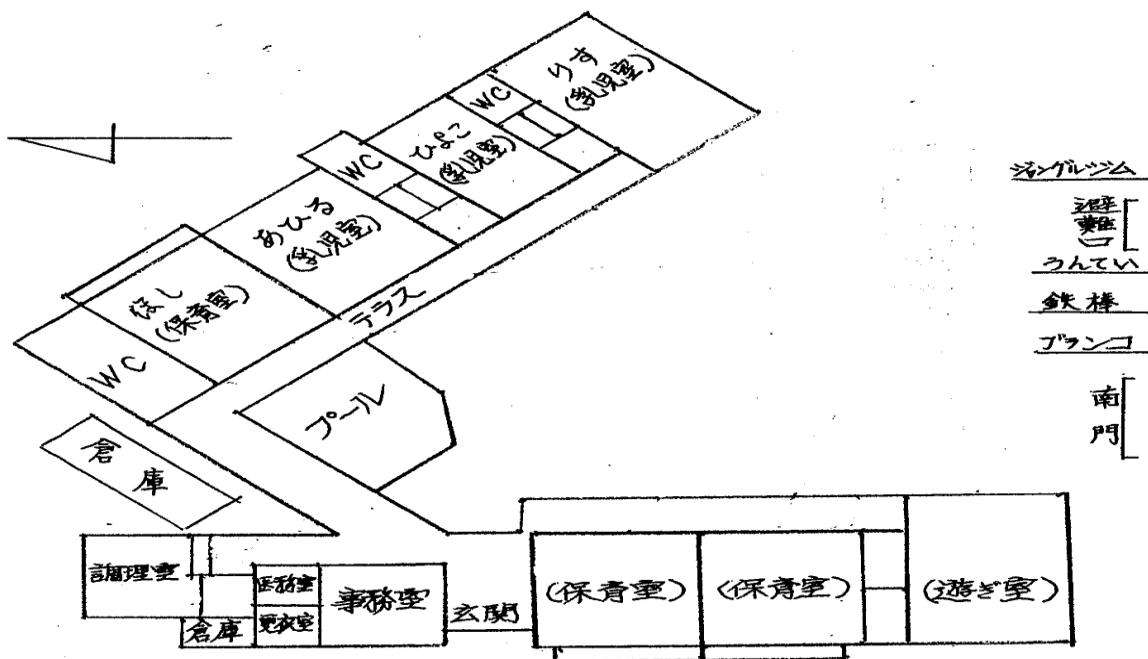
施設内



遊戯室



若槻保育園



施設概要調書

No.11

施設名：長野市徳間児童センター

担当課：こども未来部こども政策課

所在地	長野市大字徳間570					
開設	昭和61年4月					
施設概要	集会室 1 学習室 1 遊戯室 1 事務室ほか					
指定管理者制度導入経過		公募・非公募	指定期間	指定管理者		
	第1期	非公募	平成21年4月～平成24年3月	長野市社会福祉協議会		
	第2期	非公募	平成24年4月～平成27年3月	長野市社会福祉協議会		
	第3期	非公募	平成27年4月～平成32年3月	長野市社会福祉協議会		
施設利用状況	利用区分等		利用実績			
			H26	H27	H28	H29
	延べ利用児童数		19,863	24,379	22,073	22,791
設置目的、基本方針	放課後等の子どもたちが安全で安心して過ごせる居場所を確保し、遊びや学び、交流の場を提供する。また、児童に健全な遊びの場を提供することで、その健康を増進し、豊かな情操を育む。					
主な実施事業	放課後子ども総合プラン(放課後等の児童に安全・安心な居場所及び多様な体験・活動の提供)					
現状と課題	・プラン利用児童 徳間小学校1～2年生、信大付属小学校 ・登録児童数 113名(平成30年5月) ・平均利用率(学校授業日) 91.7%(平成30年5月実績)					
その他						



外観



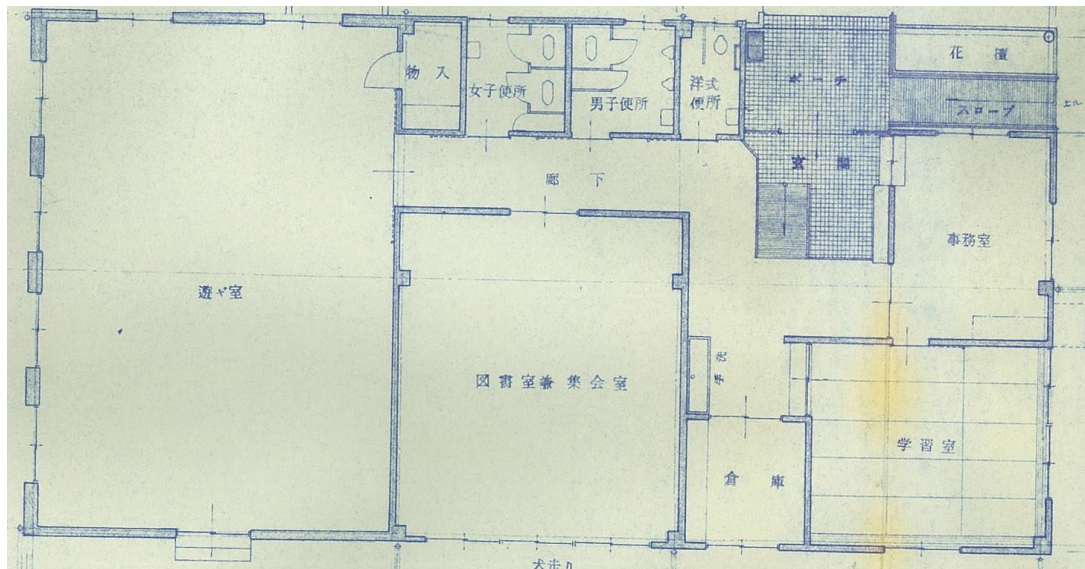
遊戯室



学習室



集会室



施設概要調書

No.12

施設名：長野市若槻児童館

担当課：こども未来部こども政策課

所在地	長野市大字若槻団地1-384					
開設	昭和47年6月					
施設概要	集会室 1 学習室 1 遊戯室 1 事務室ほか					
指定管理者制度導入経過		公募・非公募	指定期間	指定管理者		
	第1期	非公募	平成21年4月～平成24年3月	長野市社会福祉協議会		
	第2期	非公募	平成24年4月～平成27年3月	長野市社会福祉協議会		
	第3期	非公募	平成27年4月～平成32年3月	長野市社会福祉協議会		
施設利用状況	利用区分等		利用実績			
			H26	H27	H28	H29
	延べ利用児童数		7,840	14,730	11,451	10,726
設置目的、基本方針	放課後等の子どもたちが安全で安心して過ごせる居場所を確保し、遊びや学び、交流の場を提供する。また、児童に健全な遊びの場を提供することで、その健康を増進し、豊かな情操を育む。					
主な実施事業	放課後子ども総合プラン(放課後等の児童に安全・安心な居場所及び多様な体験・活動の提供)					
現状と課題	・プラン利用児童 若槻小学校1～4年生、長野日大小学校、信大付属小学校 ・登録児童数 57名(平成30年5月) ・平均利用率(学校授業日) 70.2%(平成30年5月実績)					
その他						



外観



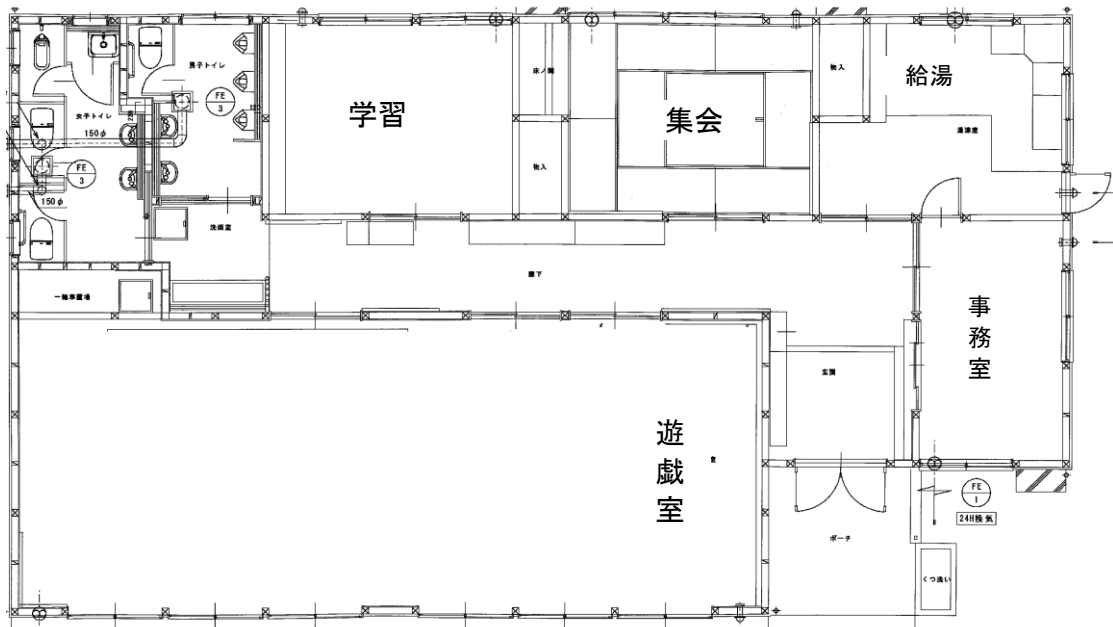
遊戯室



集会室



学習室



施設概要調書

No.13

施設名：若槻支所

担当課：地域活動支援課

所在地	長野市大字若槻東条				
開設	1972年11月				
施設概要	公民館との複合施設				
指定管理者制度導入経過		公募・非公募	指定期間	指定管理者	
	なし				
施設利用状況	利用区分等	利用実績			
		H26	H27	H28	H29
	窓口受付件数	29,581	28,507	29,307	27,962
設置目的、基本方針	<ul style="list-style-type: none"> ・地区住民の行政サービス窓口 ・地区のまちづくり活動の拠点 				
主な実施事業	<ul style="list-style-type: none"> ・諸証明等交付、市税等の収納、各種届出等の受付に関する窓口業務 ・住民自治協議会及び各種団体の運営、支援 ・その他、地区住民からの相談・苦情等への対応、一支所一モデル事業、各種補助金事業、広報配達、災害対応など 				
現状と課題	カウンターを挟んで支所職員側のフロアが高いため、接客の際に市民を見下ろすかたちになっている。				
その他					



施設概要調書

No.13

施設名：若槻支所別棟

担当課：地域活動支援課

所在地	長野市大字若槻東条				
開設	1975年3月				
施設概要	平成17年度、県から譲渡(中央警察署宿舎) 住民自治協議会の事務所棟として利用 事務室、会議室、印刷室、親子図書室				
指定管理者制度導入経過		公募・非公募	指定期間	指定管理者	
施設利用状況	利用区分等	利用実績			
		H26	H27	H28	H29
	会議室利用回数	データなし	データなし	291	319
設置目的、基本方針	住民の福祉の増進に向かって市と協働する住民団体の拠点				
主な実施事業	区長部(あいさつ運動・地域福祉懇談会) 生活安全部(歩いて見守るパトロール・交通安全街頭指導) 環境部(ホタルウィーク事業・自然観察学習事業) 福祉健康部(福祉移送サービス・地域福祉大会・健康づくり講座) 教育文化部(区民運動会・子ども相撲大会・地区住民集会)				
現状と課題	もともと宿舎であったため事務所としての機能が低く、事務室及び会議室が狭隘である。また、会議室が1室で、ほかに打合せスペースも無いことから、空いている日時に会議を設定するなど工夫しており、住民活動に支障をきたしている。昭和56年以前の建物であるが耐震改修が未実施である。				
その他					



施設概要調書

No.14

施設名：鶴賀消防署若槻分署

担当課：消防局総務課

所在地	長野市大字若槻東条1095番地1				
開設	昭和60年11月				
施設概要	事務室 1 車庫 1 仮眠室 2				
指定管理者制度導入経過		公募・非公募	指定期間	指定管理者	
施設利用状況	利用区分等	利用実績			
		H26	H27	H28	H29
	消防隊出動件数	179	157	163	200
	救急隊出動件数	1,813	1,929	1,901	1,893
設置目的、基本方針	消防事務を処理するため、消防署を設置するもの				
主な実施事業	<ul style="list-style-type: none"> ・災害の警戒及び防御に関すること ・救急活動に関すること ・消防水利の調査及び保全に関すること ・消防団、自主防災組織等の訓練及び指導に関すること ・防火対象物の立入り検査に関すること 				
現状と課題					
その他					

若槻分署写真



庁舎外観



車庫棟



事務室



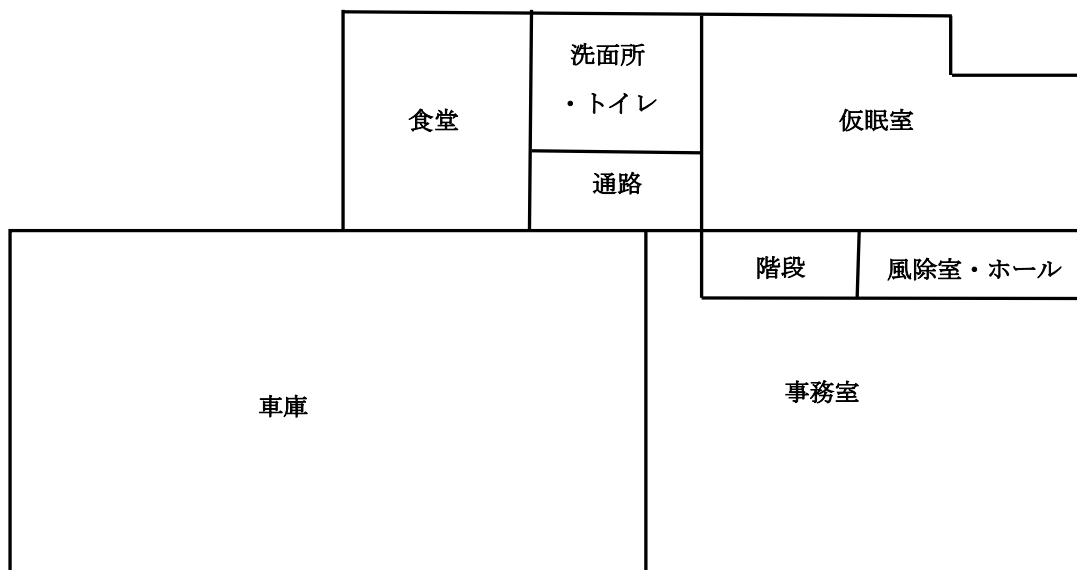
食堂



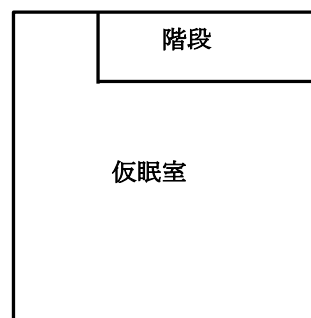
仮眠室

若槻分署見取り図

○ 1階平面図



○ 2階平面図



施設概要調書

No.15

施設名：若槻分団詰所

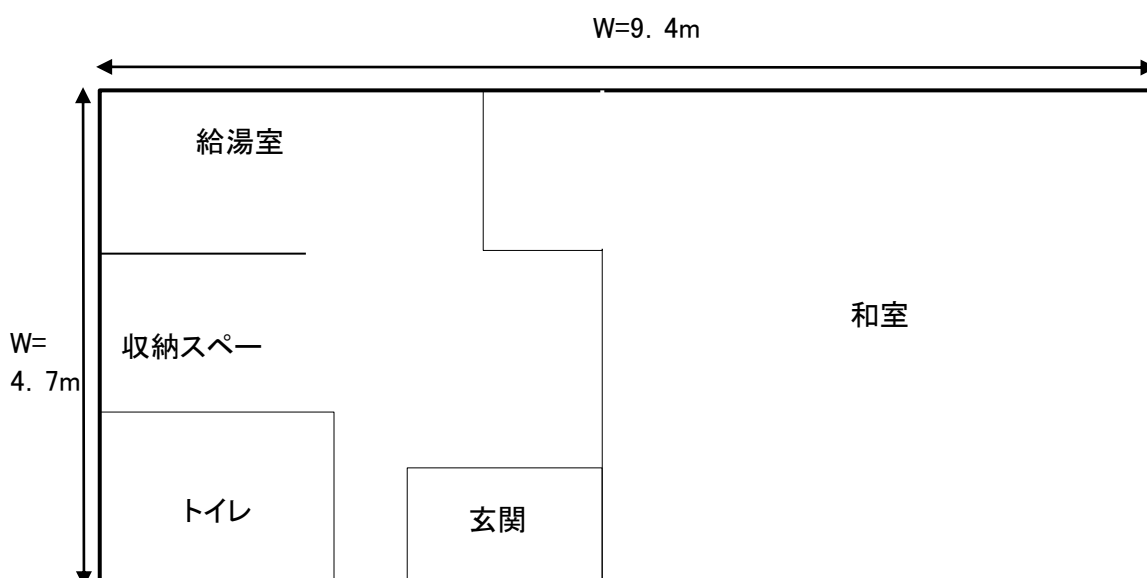
担当課：消防局 警防課

所在地	長野市田中983-4			
開設	平成5年3月18日			
施設概要	消防団若槻分団が活動の拠点として使用している本部詰所			
指定管理者制度導入経過		公募・非公募	指定期間	指定管理者
施設利用状況	利用区分等	利用実績		
		H26	H27	H28
	消防団活動出動件数			92件
	※利用者は消防団員に限定されます。			
設置目的、基本方針	消防団若槻分団の活動拠点・本部として設置整備したもの 地域防災の拠点施設として、地域住民に密接した消防団活動を展開するとともに、地域コミュニティの核となるよう、安心安全なまちづくりに貢献していく。			
主な実施事業	消防団活動事業 ・火災・災害活動時の拠点本部(集合・待機場所) ・市民防火運動、各種火災予防・広報活動、警戒活動時の拠点本部 ・分団運営会議、地区との打合せ会議 ・小型ポンプ付積載車車庫、器具置場倉庫			
現状と課題	特になし			
その他	特になし			

① 詰所外観



② 見取図



施設概要調書

No.16

施設名： 稲田教職員住宅

担当課： 教育委員会総務課

所在地	長野市稲田4丁目7-10				
開設	平成4年				
施設概要	鉄筋3階建 間取り 1K(单身用 計6戸) 3DK(世帯用 計6戸) 風呂トイレ別 物置有 駐車場有 貸付料 10,500円(单身用) 33,500円(世帯用)				
指定管理者制度導入経過		公募・非公募	指定期間	指定管理者	
施設利用状況	利用区分等	利用実績			
		H26	H27	H28	H29
	入居者	9戸	8戸	7戸	9戸
	内訳	单身 5戸	单身 5戸	单身 4戸	单身 5戸
		世帯 4戸	世帯 3戸	世帯 3戸	世帯 4戸
設置目的、基本方針	長野市教育委員会に属する職員の福利厚生施設として設置するもの				
主な実施事業	貸付住宅				
現状と課題					
その他					



位置：外観
撮影日：平成30年8月6日



位置：内装
撮影日：平成30年8月6日

施設概要調書

No.17

施設名：市営住宅 上野ヶ丘団地

担当課：住宅課

所在地	長野市大字徳間1371番地1					
開設	昭和36年～38年					
施設概要	<p>【木造】 戸数:42 間取り:2KB</p> <p>【簡易耐火構造平屋建】 戸数:70 間取り:2KB(身体障害者向け住宅) 2・2KB 68</p> <p>募集停止団地(平成20年度以降12戸解体済)</p>					
指定管理者制度導入経過		公募・非公募	指定期間	指定管理者		
	第1期	公募	平成19年4月1日～平成22年3月31日	長野県住宅供給公社		
	第2期	公募	平成22年4月1日～平成25年3月31日	長野県住宅供給公社		
	第3期	公募	平成25年4月1日～平成30年3月31日	長野県住宅供給公社		
	第4期	公募	平成30年4月1日～平成35年3月31日	長野県住宅供給公社		
施設利用状況	利用区分等		利用実績			
			H26	H27	H28	H29
	入居戸数		71	65	62	55
設置目的、基本方針	住宅に困窮する低額所得者に対して低廉な家賃で賃貸することにより、市民生活の安定と社会福祉の増進に寄与することを目的とする。					
主な実施事業	賃貸住宅					
現状と課題	長野市公営住宅等ストック総合活用計画に基づき、老朽化の団地も存在する中で、地域の実情を含めて検討を行う。					
その他						



木 造



簡易耐火構造平屋建