

# 浅川地区の公共施設について考える 市民ワークショップ

## 主な検討対象施設の施設概要調書

将来世代に負担を先送りすることなく、  
より良い資産を次世代に引き継いでいく

公共施設マネジメントの基本理念



平成29年11月  
長野市総務部公共施設マネジメント推進課

幸せ実感都市『ながの』  
～“オールながの”で未来を創造しよう～

## 主な検討対象施設の施設概要調書（一覧）

No.	施設名称	施設所管課
1	浅川小学校	教育委員会総務課
2	北部中学校	
3	浅川公民館	家庭・地域学びの課
4	浅川公民館分室	
5	浅川西条人権同和教育集会所	人権・男女共同参画課
6	飯綱高原東グラウンド管理棟	観光振興課
7	浅川体育館	スポーツ課
8	北郷体育館	
9	浅川マレットゴルフ場	
10	スパイラル	
11	浅川児童センター	こども政策課
12	浅川支所 ※施設概要はNo.3に記載	地域活動支援課
13	浅川分団詰所	消防局警防課

# 施設概要調書

No. 1

施設名：浅川小学校

担当課：教育委員会総務課

所在地	長野市浅川東条				
開設	明治22年4月1日				
施設概要	南校舎1 S49建 R造3階建 647㎡      体育館1 S51建 S造2階建 779㎡ 南校舎2 S50建 R造3階建 1496㎡      体育館2 S59建 S造2階建 200㎡ 北校舎3 S50建 R造3階建 1467㎡ 北校舎2 S55建 R造3階建 733㎡ 北校舎3 S63建 R造1階建 19㎡ 西校舎 S58建 R造3階建 969㎡				
指定管理者制度導入経過	公募・非公募	指定期間	指定管理者		
施設利用状況	利用区分等	利用実績			
		H25	H26	H27	H28
	学校開放利用回数(体育館)	182	182	311	311
	学校開放利用人数(体育館)	2206	2206	5103	5103
	学校開放利用人数(屋外運動場)	51	51	145	145
	学校開放利用人数(屋外運動場)	781	781	4920	4920
	生徒数	417	412	409	419
	普通学級数	16	15	14	14
	特別支援学級数	1	1	2	1
設置目的、基本方針	心身の発達に応じて、義務教育として行われる普通教育のうち基礎的なものを施す場として小学校を設置するもの				
主な実施事業	・小学校教育課程 ・学校開放(体育館、屋外運動場)				
現状と課題	北校舎については平成19年度に耐震補強実施済み。トイレの臭いがきついと長年改修要望に上がっている。南校舎についてはH25年度に耐震補強実施済み。				
その他					



北校舎昇降口



北校舎職員玄関



北校舎外観



北校舎音楽室



体育館



プール

# 施設概要調書

No. 2

施設名：北部中学校

担当課：教育委員会総務課

所在地	長野市屋敷田389				
開設	昭和34年4月1日				
施設概要	北校舎(西) S50建 RC造3階建 841㎡ 昇降口棟 S59建 RC造1階建 331㎡ 北校舎(中) S53建 RC造4階建 1,269㎡ 技術科棟 S59建 RC造1階建 304㎡ 北校舎(東) S56建 RC造4階建 801㎡ 飯綱講堂 S57建 RS造2階建 1,145㎡ 中校舎 S58建 RC造3階建 2,142㎡ 三登体育館 H7建 S造1階建 920㎡ 南校舎 S60建 RC造4階建 2,546㎡ 伺道館 H10建 S造1階建 455㎡				
指定管理者制度導入経過	公募・非公募	指定期間	指定管理者		
施設利用状況	利用区分等	利用実績			
		H25	H26	H27	H28
	学校開放利用回数(飯綱講堂)	88	なし	126	150
	学校開放利用人数(飯綱講堂)	607	なし	1,307	1,848
	学校開放利用回数(伺道館)	12	なし	13	60
	学校開放利用人数(伺道館)	401	なし	378	1,006
	学校開放利用回数(運動場)	なし	なし	なし	なし
	学校開放利用人数(運動場)	なし	なし	なし	なし
	生徒数	813人	786人	761人	727人
	普通学級数	24学級	24学級	23学級	22学級
特別支援学級数	2学級	2学級	3学級	4学級	
設置目的、基本方針	心身の発達に応じて、義務教育として行われる普通教育を施す場として中学校を設置するもの				
主な実施事業	・中学校教育課程 ・学校開放(飯綱講堂、伺道館)				
現状と課題	北校舎はH20に北校舎の耐震補強工事として、外壁のクラック補修についてのみ対応済み。学校からはトイレの臭いがきついと長年改修の要望が上がっている。 H29に飯綱講堂、三登体育館、伺道館について、バスケットゴールや照明などの非構造部材の落下防止対策、窓ガラスの飛散防止対策を実施。 その他の建物については特段大規模な工事は着手していない。				
その他					





全景



南校舎外観



中校舎外観



技術棟外観



飯綱講堂外観



飯綱講堂 内観



同道館外観



校庭全景

# 施設概要調書

No. 3 & 12

施設名：浅川支所(浅川公民館)

担当課：地域活動支援課  
家庭・地域学びの課

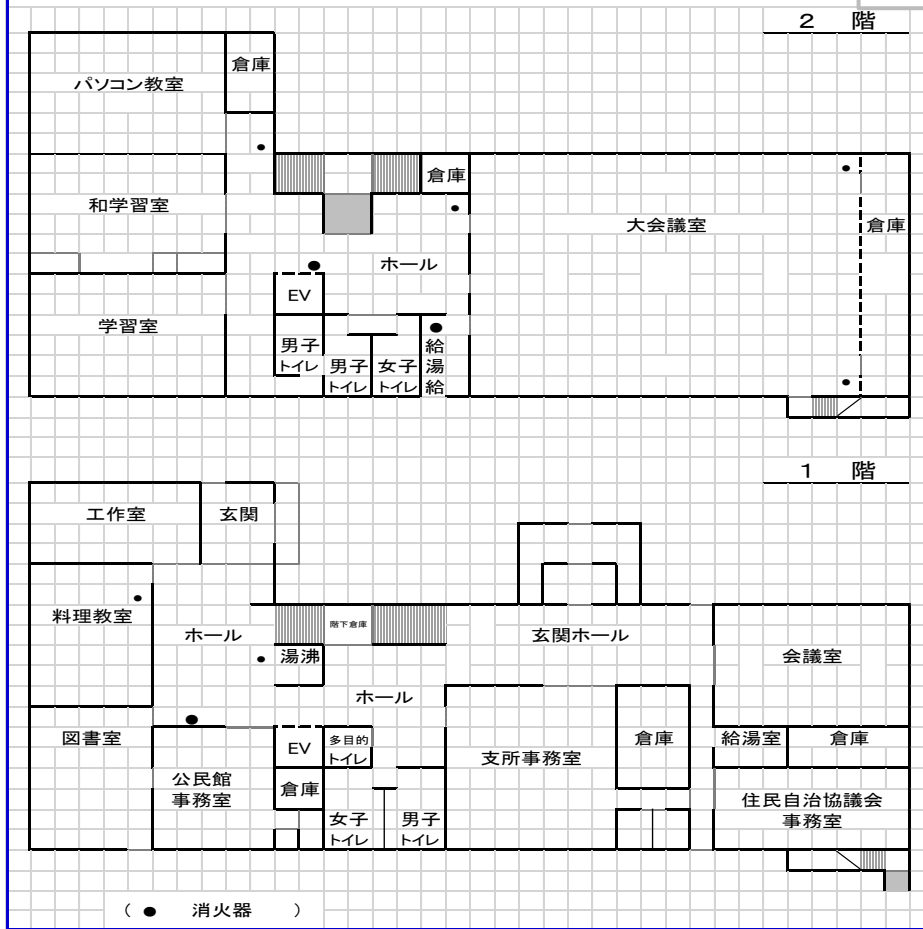
所在地	長野市浅川東条328番地1				
開設	【支所】平成10年11月 【公民館】平成13年8月				
施設概要	【支所】支所事務室、会議室、浅川地区住民自治協議会事務所(行政財産使用許可) 【公民館】料理教室、工作室、パソコン和室、和学習室、学習室、大会議室				
指定管理者制度導入経過	公募・非公募	指定期間	指定管理者		
	なし				
施設利用状況 ( )は稼働率	利用区分等	利用実績			
		H25	H26	H27	H28
	支所窓口	10,281人	9,559人	9,805人	9,576人
	公民館利用者数	36,302人	39,877人	38,453人	37,956人
	(料理教室)	18.1%	18.9%	22.2%	18.1%
	(工作室)	54.9%	54.6%	50.8%	53.5%
	(パソコン和室)	17.8%	16.4%	15.3%	17.8%
	(和学習室)	73.5%	78.8%	77.5%	73.8%
	(学習室)	65.7%	64.6%	78.3%	67.4%
	(大会議室)	89.1%	90.8%	91.1%	91.1%
設置目的、基本方針	<p>【支所】</p> <ul style="list-style-type: none"> <li>・地区住民の行政サービス窓口</li> <li>・地区のまちづくり活動の拠点</li> </ul> <p>【公民館】</p> <p>公民館は、市町村その他一定区域内の住民のために、実際生活に即する教育、学術及び文化に関する各種の事業を行い、もって住民の教養の向上、健康の増進、情操の純化を図り、生活文化の振興、社会福祉の増進に寄与することを目的とする。</p>				

<p>主な実施事業</p>	<p>【支所】</p> <ul style="list-style-type: none"> <li>・戸籍、住民票、国民年金、国民健康保険、介護保険、市税、し尿、ゴミ等に関する事</li> <li>・各種証明書の交付、公金収納に関する事</li> <li>・団体事務に関する事</li> <li>・災害等の連絡に関する事</li> <li>・浅川地区住民自治協議会の活動支援</li> <li>・選挙管理委員会、民生児童委員協議会に関する事</li> <li>・庁舎内外の整理、掲示物等の管理、清掃に関する事</li> <li>・広報ながの、各種文書等の配布に関する事</li> </ul> <p>【公民館】</p> <p>定期講座を開設すること。      討論会、講習会、講演会、実習会、展示会等を開催すること。      記録、模型、資料等を備え、その利用を図ること。      体育、レクリエーション等に関する集會を開催すること。      各種の団体、機関等の連絡を図ること。      その施設を住民の集會その他の公共的利用に供すること。      貸館に関する事。</p>
<p>現状と課題</p>	<p>【支所】</p> <ul style="list-style-type: none"> <li>・空調整備の故障あり。設備等の経年劣化が進んでいるため、更新が必要である。</li> <li>・窓口カウンターが高く、高齢者等の利用が不便である。また、待合スペースがせまいため、ローカウンターへの変更併せ改修が必要である。</li> </ul> <p>【公民館】</p> <ul style="list-style-type: none"> <li>・浅川地区及び周辺地区の利用者が多い。大会議室は9割の稼働があり、和学習室・学習室の稼働率も高い。パソコン和室は機材が古く、利用団体も2団体に限定されている。</li> <li>・玄関に風除室がなく、落ち葉が入ってきたり雪や風が入り込み冬は寒い。</li> </ul>
<p>その他</p>	<p>【支所】・浅川公民館との複合施設であり、社会体育館が隣接しているため、駐車場が共用となっている。利用者の利便性と維持管理面から、駐車場のアスファルト舗装の要望がある。</p>



平面図

No. 3 & 12



支所外観



支所事務室



支所待合



公民館外観



工作室



料理教室



パソコン和室



和学习室



学習室



大会議室

# 施設概要調書

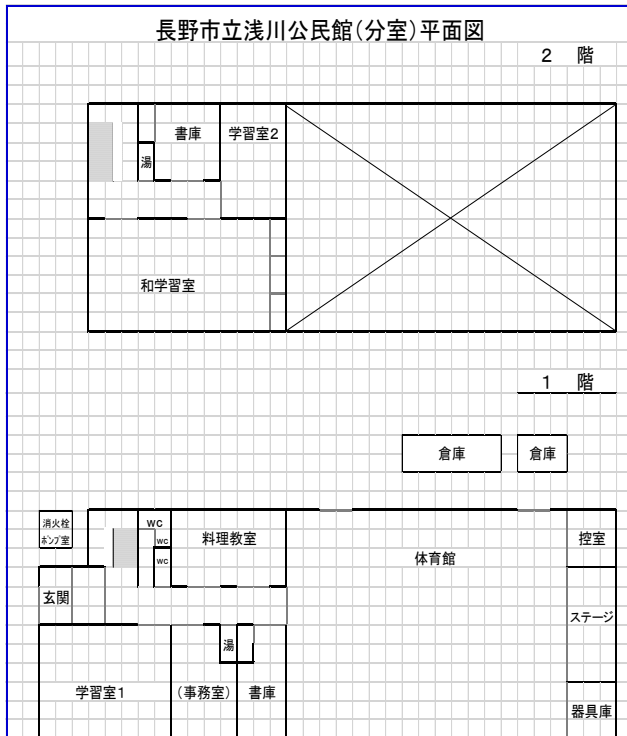
No. 4

施設名：浅川公民館浅川分室

担当課：家庭・地域学びの課

所在地	長野市浅川東条232番地				
開設	昭和52年9月				
施設概要	学習室、体育館、料理教室、和室				
指定管理者制度導入経過		公募・非公募	指定期間	指定管理者	
	なし				
施設利用状況 ( )は稼働率	利用区分等	利用実績			
		H25	H26	H27	H28
	施設利用者数	17,875人	20,169人	19,582人	17,850人
	(学習室)	18.4%	15.9%	13.6%	15.6%
	(体育館)	87.5%	90.3%	90.6%	94.2%
	(料理教室)	5.8%	3.9%	5.0%	9.7%
	(和室)	39.8%	45.1%	37.2%	26.5%
設置目的、基本方針	公民館は、市町村その他一定区域内の住民のために、実際生活に即する教育、学術及び文化に関する各種の事業を行い、もって住民の教養の向上、健康の増進、情操の純化を図り、生活文化の振興、社会福祉の増進に寄与することを目的とする。				
主な実施事業	<p>定期講座を開設すること。                  討論会、講習会、講演会、実習会、展示会等を開催すること。                  記録、模型、資料等を備え、その利用を図ること。                  体育、レクリエーション等に関する集会を開催すること。                  各種の団体、機関等の連絡を図ること。                  その施設を住民の集会その他の公共的利用に供すること。                  貸館に関すること。</p>				
現状と課題	<ul style="list-style-type: none"> <li>・体育館の稼働率が高いが、他の部屋は利用頻度が少ない。和室は、本館の和学習室が使えない時や特定の団体の利用となっている。</li> <li>・建物全体が老朽化しており、耐震基準を満たしていない。</li> <li>・体育館の床はコンクリートとなっている。</li> </ul>				
その他					





建物外観



学習室



体育館



料理教室



和室

# 施設概要調書

No. 5

施設名： 浅川西条人権同和教育集会所

担当課： 人権・男女共同参画課

所在地	長野市浅川西条597番地					
開設	昭和52年4月					
施設概要	大会議室 1 教養娯楽室 1 調理室 1 トイレ					
指定管理者制度導入経過		公募・非公募	指定期間	指定管理者		
	第1期	非公募	平成18年4月～平成20年3月	浅川西条人権同和教育集会所運営委員会		
	第2期	非公募	平成20年4月～平成23年3月	浅川西条人権同和教育集会所運営委員会		
	第3期	非公募	平成23年4月～平成28年3月	浅川西条人権同和教育集会所運営委員会		
施設利用状況	利用区分等		利用実績			
			H25	H26	H27	H28
	浅川西条人権同和教育集会所		3043	2736	2574	2424
設置目的、基本方針	<p>人権同和問題の理解と認識を深め、地域住民の社会教育活動を助長する</p> <p>※ 長野市人権同和教育集会所の設置及び管理に関する条例</p>					
主な実施事業	<p>・人権同和問題の理解と認識を深める事業 ・地域住民の教養を高め、生活の改善を図る事業 ・その他設置目的を達成するために必要な事業</p> <p>※ 長野市人権同和教育集会所の設置及び管理に関する条例施行規則</p>					
現状と課題	<p>築30年以上が経過していて、施設の老朽化が進んでおり、公共施設マネジメントに基づく、今後の施設のあり方について検討が必要となっている。</p>					
その他	<p>敷地は諏訪社からの無償貸与</p> <p>平成3年11月 大会議室の一部を増築(24.3㎡)</p>					





# 施設概要調書

No. 6

施設名：飯綱高原東グラウンド

担当課：観光振興課

所在地	長野市門沢3745-164					
開設	平成5年12月					
施設概要	トイレ 2(男女) 更衣室 2(男女) 倉庫 1					
指定管理者制度導入経過		公募・非公募	指定期間	指定管理者		
	第1期	非公募	平成18年4月～平成21年3月	(一社)長野市開発公社		
	第2期	非公募	平成21年4月～平成24年3月	(一社)長野市開発公社		
	第3期	非公募	平成24年4月～平成29年3月	(一社)長野市開発公社		
	第4期	公募	平成29年4月～平成34年3月	(一社)長野市開発公社		
施設利用状況	利用区分等		利用実績			
			H25	H26	H27	H28
	東グラウンド		1,139人	439人	277人	544人
設置目的、基本方針	市民及び観光客のレクリエーションと健康の増進に資するため。					
主な実施事業	グラウンドの貸出					
現状と課題	グラウンド面積が狭く、芝生グラウンドも1面のみ(他の2面は土)であるため、条件の良い飯綱高原南グラウンドに比べ、誘客面で不利なことから利用者数が減少傾向となっている。					
その他						

外観写真



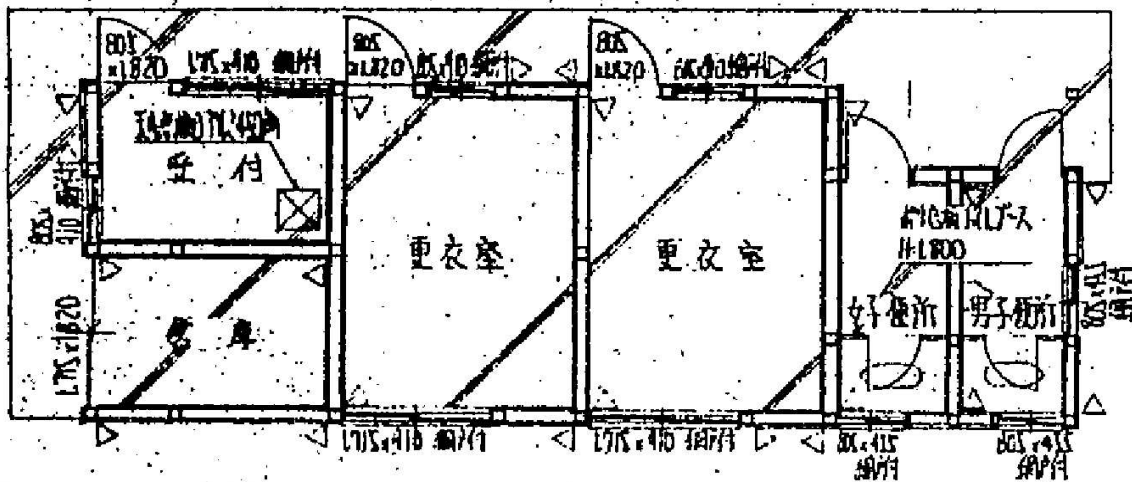
男子トイレ



倉庫



施設見取図



# 施設概要調書

No. 7

施設名：長野市営浅川体育館

担当課：スポーツ課

所在地	長野市浅川東条327番地1				
開設	平成8年3月				
施設概要	体育室799.2平方メートル(33.3m×24m)(バスケットボール1面、テニス1面、バレーボール(9人制)1面、バレーボール(6人制)2面、バドミントン3面、ソフトバレーボール3面、卓球4面)				
指定管理者制度導入経過		公募・非公募	指定期間	指定管理者	
施設利用状況	利用区分等	利用実績			
		H25	H26	H27	H28
	利用コマ数	1,683	1,776	1,671	1,798
	利用人数	22,894	21,606	26,832	22,701
設置目的、基本方針	市民の健康増進を図り、スポーツ及びレクリエーションを普及するため。				
主な実施事業					
現状と課題	利用率は80%を超え(平成28年度は83.1%)しており、多くの市民に活用されている。 建設後21年が経過し、今後、維持補修経費の増加が見込まれる。				
その他					



# 施設概要調書

No. 8

施設名：長野市営北郷体育館

担当課：スポーツ課

所在地	長野市大字北郷3065番地2				
開設	昭和60年2月				
施設概要	体育室312平方メートル(24m×13m)(バレーボール1面、バドミントン1面、卓球4台)				
指定管理者制度導入経過	公募・非公募	指定期間	指定管理者		
施設利用状況	利用区分等	利用実績			
		H25	H26	H27	H28
	利用コマ数	34	25	23	27
	利用人数	689	425	413	452
設置目的、基本方針	市民の健康増進を図り、スポーツ及びレクリエーションを普及するため。				
主な実施事業					
現状と課題	利用者数が少ない。 建設後32年が経過し、今後、維持補修経費の増加が見込まれる。				
その他					





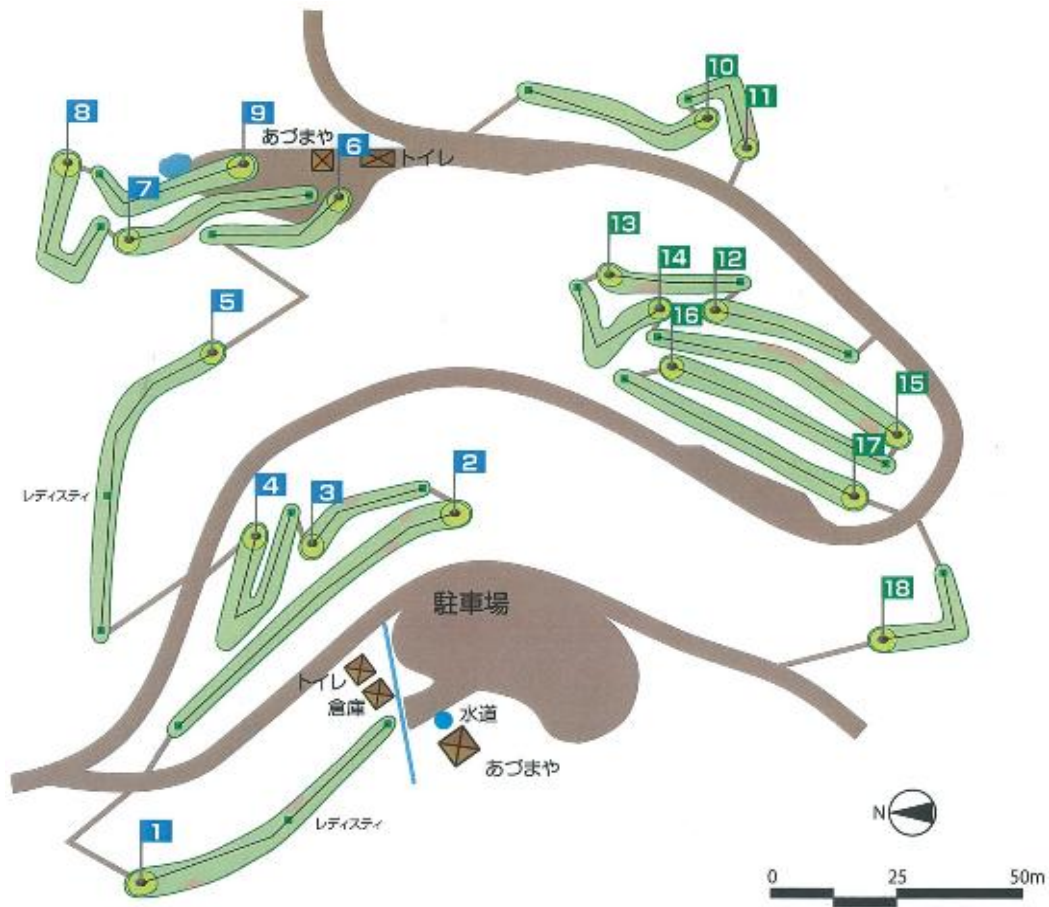
# 施設概要調書

No. 9

施設名：長野市営浅川マレットゴルフ場

担当課：スポーツ課

所在地	長野市真光寺439番地5				
開設	平成23年8月				
施設概要	18ホール、芝コース				
指定管理者制度導入経過		公募・非公募	指定期間	指定管理者	
施設利用状況	利用区分等	利用実績			
		H25	H26	H27	H28
	利用者数			2374	2186
設置目的、基本方針	市民の健康増進を図り、スポーツ及びレクリエーションを普及するため。				
主な実施事業					
現状と課題	日常管理は地元の浅川マレットゴルフ場愛護会が行っている。				
その他					



# 施設概要調書

No.10

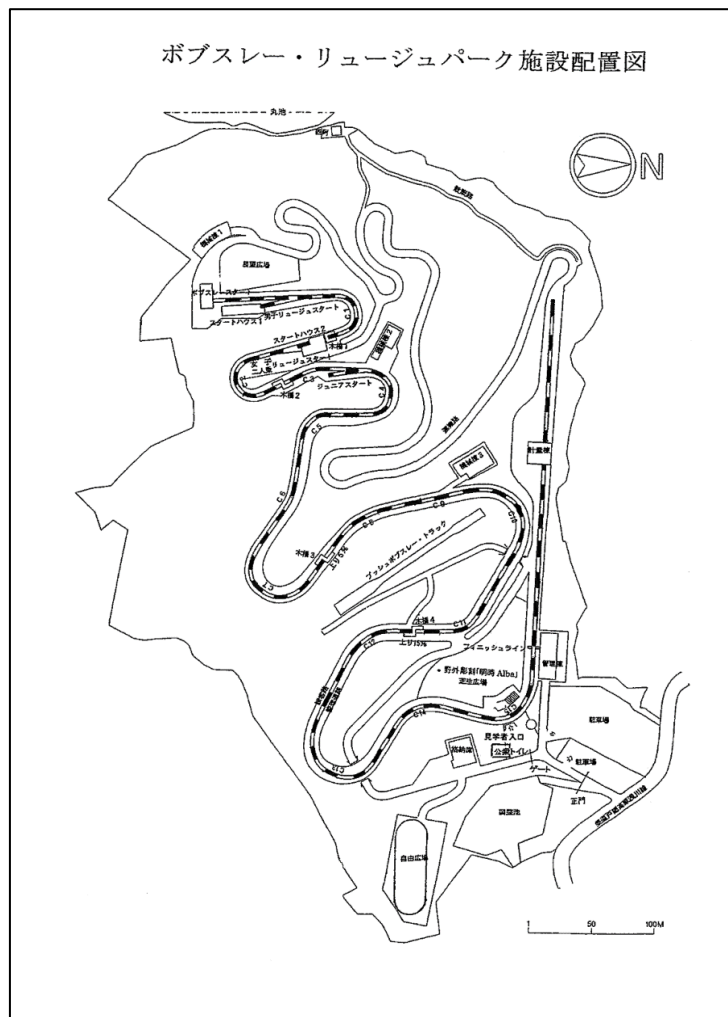
施設名：長野市ボブスレー・リュージュパーク

担当課：スポーツ課

所在地	長野市中曾根3700番地				
開設	平成8年3月				
施設概要	ボブスレー・リュージュトラック(総延長1,700m、標高差113m、カーブ数15、プッシュトラック 延長120m)、管理棟、会議室、スタートハウス、計量棟、格納庫				
指定管理者制度導入経過		公募・非公募	指定期間	指定管理者	
施設利用状況	利用区分等	利用実績			
		H25	H26	H27	H28
	利用者数	6195	6473	6339	6058
設置目的、基本方針	競技の振興を図るため。				
主な実施事業					
現状と課題	<ul style="list-style-type: none"> <li>・平成30年度から冬期の製氷を休止することとし、夏期トレーニング施設として存続していくこととなった。</li> <li>・冬期製氷の休止に伴い、今後の利活用を検討している。</li> </ul>				
その他					



ボブスレー・リュージュパーク施設配置図



# 施設概要調書

No.11

施設名：長野市浅川児童センター

担当課：こども未来部こども政策課

所在地	長野市浅川東条219-4					
開設	昭和58年4月					
施設概要	学習室1 集会室兼図書室1 遊戯室1 事務室1					
指定管理者制度導入経過		公募・非公募	指定期間	指定管理者		
	第1期	非公募	平成21年4月～平成24年3月	長野市社会福祉協議会		
	第2期	非公募	平成24年4月～平成27年3月	長野市社会福祉協議会		
	第3期	非公募	平成27年4月～平成32年3月	長野市社会福祉協議会		
施設利用状況	利用区分等		利用実績			
			H25	H26	H27	H28
	延べ利用児童数		6,429	8,307	7,826	7,401
設置目的、基本方針	児童に健全な遊びの場を提供し、その健康を増進し、豊かな情操を育む。					
主な実施事業	放課後子ども総合プラン(放課後等の児童に安全・安心な居場所と、多様な体験・活動の提供)					
現状と課題	<ul style="list-style-type: none"> <li>・プラン利用児童 浅川小学校1～6年生(留守家庭児童)</li> <li>・プラン登録児童数 58名(平成29年5月)</li> <li>・平均利用率(平日授業日) 46.8%(平成29年5月実績)</li> </ul>					
その他						



外観



玄関





廊下



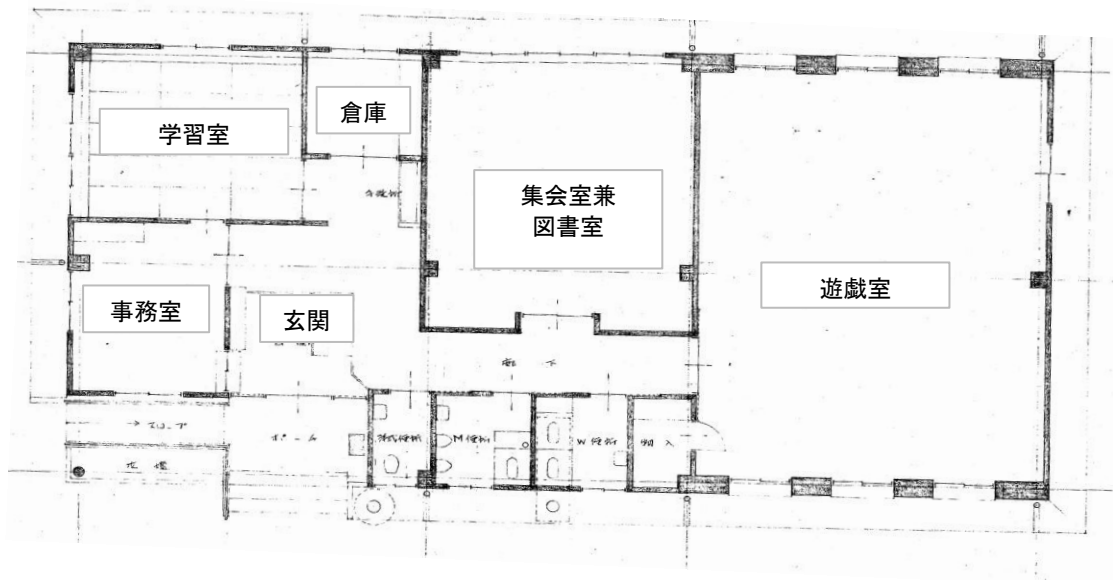
学習室



集会室兼図書室



遊戯室



浅川児童センター平面図



# 施設概要調書

No.13

施設名：浅川分団詰所

担当課：消防局 警防課

所在地	長野市浅川東条331				
開設	平成8年12月13日				
施設概要	消防団浅川分団が活動の拠点として使用している本部詰所				
指定管理者制度導入経過		公募・非公募	指定期間	指定管理者	
施設利用状況	利用区分等	利用実績			
		H25	H26	H27	H28
	消防団活動出動件数				90件
	※利用者は消防団員に限定されます。				
設置目的、基本方針	消防団浅川分団の活動拠点・本部として設置整備したもの 地域防災の拠点施設として、地域住民に密接した消防団活動を展開するとともに、地域コミュニティの核となるよう、安心安全なまちづくりに貢献していく。				
主な実施事業	消防団活動事業 ・火災・災害活動時の拠点本部（集合・待機場所） ・市民防火運動、各種火災予防・広報活動、警戒活動時の拠点本部 ・分団運営会議、地区との打合せ会議 ・小型ポンプ付積載車車庫、器具置場倉庫				
現状と課題	特にありません。				
その他	特にありません。				

## ① 詰所外観



## ② 見取図

