

信州新町地区の公共施設について考える 市民ワークショップ

主な検討対象施設の施設概要調書

将来世代に負担を先送りすることなく、
より良い資産を次世代に引き継いでいく

公共施設マネジメントの基本理念



平成29年11月
長野市総務部公共施設マネジメント推進課

幸せ実感都市『ながの』
～“オールながの”で未来を創造しよう～

主な検討対象施設の施設概要調書（一覧）

No.	施設名称	施設所管課
1	信州新町小学校	教育委員会総務課
2	信州新町中学校	
3	信州新町公民館	家庭・地域学びの課
4	信州新町水防会館	信州新町支所
5	ミュゼ蔵	博物館
6	日原文化財収蔵庫	
7	信級文化財収蔵庫	
8	信州新町化石博物館	
9	信州新町美術館	
10	有島生馬記念館	
11	犀川交流センター	西部産業振興事務所
12	信州新町青少年旅行村	
13	信州新町萩野森の家	
14	不動温泉保養センターさぎり荘	
15	信州新町ふれあい公園	
16	めん羊繁殖センター	農業政策課
17	道の駅信州新町	西部産業振興事務所
18	牧田中農産物加工所	農業政策課
19	信州新町体育館	スポーツ課
20	信州新町市民プール	
21	信州新町デイサービスセンター	高齢者福祉課
22	つくし	障害福祉課
23	三津和園	
24	信州新町保育園	保育・幼稚園課

No.	施設名称	施設所管課
25	信州新町授産センター	福祉政策課
26	信州新町福祉センター	
27	信州新町支所	信州新町支所
28	信州新町第一分団詰所及び車両基地	警防課
29	信州新町第二分団詰所	
30	信州新町第三分団詰所	
31	信州新町第四分団詰所	
32	信州新町第五分団詰所	
33	新町消防署	消防局総務課
34	教職員住宅 大門住宅	教育委員会総務課
35	教職員住宅 穂刈住宅	
36	校長穂刈住宅	
37	犀峽斎場	市民窓口課
38	犀峽衛生センター	衛生センター
39	厚生新町上平団地	住宅課
40	市営住宅 上平団地	
41	市営住宅 新町団地	
42	市営住宅 千原田団地	
43	市営住宅 竹房団地	
44	市営住宅 道祖神団地	
45	市営住宅 穂刈団地	
46	若者向新町団地	
47	若者向竹房団地	
48	特定公共賃貸住宅 ハイツ陽のあたる丘団地	
49	ケーブルテレビ（信州新町）	情報政策課

施設概要調書

No. 1

施設名：信州新町小学校

担当課：教育委員会事務局総務課

所在地	長野市信州新町新町630-1				
開設	明治6年11月1日				
施設概要	北校舎	S54建	S造3階建	2,214㎡ 普通教室、理科室、保健室、音楽室外	
	中校舎	S54建	R造3階建	1,870㎡ 普通教室、職員室、図書室、PC室外	
	屋内運動場	S55建	RS造2階建	1,641㎡	
指定管理者制度導入経過		公募・非公募	指定期間	指定管理者	
施設利用状況	利用区分等	利用実績			
		H25	H26	H27	H28
	学校開放利用回数(体育館)	53	53	51	5
	学校開放利用人数(体育館)	510	510	518	45
	学校開放利用回数(屋外運動場)	4	4	4	3
	学校開放利用人数(屋外運動場)	65	65	40	29
	児童数	147	132	127	117
	普通学級数	6	6	6	6
	特別支援学級数	1	1	1	1
設置目的、基本方針	心身の発達に応じて、義務教育として行われる普通教育のうち基礎的なものを施す場として小学校を設置するもの				
主な実施事業	<ul style="list-style-type: none"> ・小学校教育課程 ・学校開放(体育館、屋外運動場) 				
現状と課題	北校舎屋根に設置している太陽熱パネルの老朽化が進み、落下防止などの安全対策が必要。また北校舎は土砂災害警戒区域に該当しており、現在の位置での建て替えは難しくなっている。北校舎は平成19年度に耐震補強工事を実施済み。中校舎は平成13年度に耐震補強工事を実施済み。屋内運動場については平成26年度に耐震改修工事を実施済み。				
その他					



昇降口(中校舎) 全景



北校舎 全景



屋内運動場 全景



中校舎 図書室



屋内運動場 アリーナ



屋内運動場 ランチルーム



屋内運動場 (共同調理場)



プール

施設概要調書

No. 2

施設名：信州新町中学校

担当課：教育委員会事務局総務課

所在地	長野市信州新町新町1006				
開設	昭和34年5月1日				
施設概要	北校舎	H2建	R造3階建	2,104㎡	
	特別教室棟	H2建	R造平屋建	238㎡	
	南校舎	H2建	R造2階建	1,571㎡	
	格技室	S49建	S造平屋建	318㎡	
	屋内運動場	S37建	S造2階建	1,006㎡	
	コンテナ室棟	H2建	R造平屋建	140㎡	
指定管理者制度導入経過		公募・非公募	指定期間	指定管理者	
施設利用状況	利用区分等	利用実績			
		H25	H26	H27	H28
	学校開放利用回数(体育館)	0	0	21	30
	学校開放利用人数(体育館)	0	0	332	337
	学校開放利用回数(屋外運動場)	0	0	12	11
	学校開放利用人数(屋外運動場)	0	0	330	81
	学校開放利用回数(武道場)	0	0	38	81
	学校開放利用人数(武道場)	0	0	380	1057
	生徒数	88	82	71	74
	普通学級数	4	4	3	3
	特別支援学級数	1	1	0	1
設置目的、基本方針	心身の発達に応じて、義務教育として行われる普通教育を施す場として中学校を設置するもの				
主な実施事業	<ul style="list-style-type: none"> ・中学校教育課程 ・学校開放(体育館、屋外運動場、武道場) 				
現状と課題	<p>プールを保有しておらず、市営プールを利用している。屋内運動場は平成19年度に耐震補強工事、平成27年度に耐震改修工事を実施済み。格技室は平成20年度に耐震補強工事を実施済み。</p>				
その他					



昇降口 全景



北校舎 全景



南校舎 全景



屋内運動場 全景



南校舎 被服家庭科室



屋内運動場 アリーナ



プール(現在使用していない)



旧コンテナ室棟 全景

施設概要調書

No. 3

施設名：信州新町公民館

担当課：家庭・地域学びの課

所在地	長野市信州新町1000番地1				
開設	平成5年3月				
施設概要	料理教室、301教室、302教室、303教室、304教室、305教室(和室)、306教室、視聴覚ホール、				
指定管理者制度導入経過		公募・非公募	指定期間	指定管理者	
	なし				
施設利用状況	利用区分等	利用実績			
		H25	H26	H27	H28
	料理教室	248人	162人	195人	289人
	301教室	169人	143人	138人	80人
	302教室	168人	160人	290人	438人
	303教室	695人	578人	618人	706人
	304教室	254人	98人	121人	150人
	305教室(和室)	972人	961人	935人	754人
	306教室	1,915人	2,075人	1,896人	2,233人
	視聴覚ホール	1,824人	2,443人	3,445人	3,451人
設置目的、基本方針	公民館は、市町村その他一定区域内の住民のために、実際生活に即する教育、学術及び文化に関する各種の事業を行い、もって住民の教養の向上、健康の増進、情操の純化を図り、生活文化の振興、社会福祉の増進に寄与することを目的とする。				
主な実施事業	<p>定期講座を開設すること。</p> <p>討論会、講習会、講演会、実習会、展示会等を開催すること。</p> <p>記録、模型、資料等を備え、その利用を図ること。</p> <p>体育、レクリエーション等に関する集会を開催すること。</p> <p>各種の団体、機関等の連絡を図ること。</p> <p>その施設を住民の集会その他の公共的利用に供すること。</p> <p>貸館に関すること。</p>				
現状と課題	信州新町公民館は、旧信州新町役場庁舎の2・3階部分を改修して公民館としており、2階には支所管理(住自協も利用)の会議室、併設する信州新町体育館にも会議室があり、市民等が利用できる部屋が多数あるため、各部屋の稼働率は50%以下と低迷している。				
その他	<ul style="list-style-type: none"> ・3階視聴覚ホールは、謡曲や合唱サークル等の発表会で利用されており、最大200人程度を収容できるため、利用者数が多くなっている。 ・信州新町公民館では、南部図書館分室の管理も行っている。 				

○施設前景



○視聴覚ホール



○料理教室



○305教室



○306教室

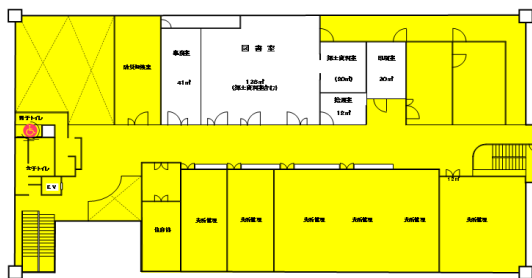


○図書室

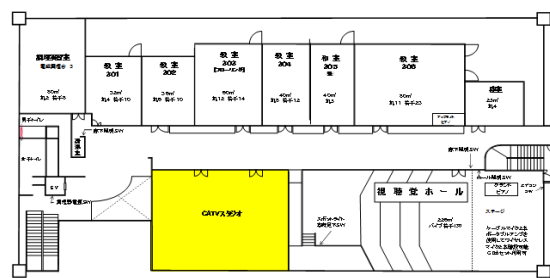


○見取り図（地下及び1階は信州新町支所等で管理）

信州新町支所（西武土木事務所、水道局西部出張所）・信州新町公民館 2F 平面図



信州新町支所（西武土木事務所、水道局西部出張所）・信州新町公民館 3F 平面図



※塗りつぶし部は、信州新町公民館以外の管理部分。

施設概要調書

No. 4

施設名：信州新町水防会館

担当課：信州新町支所

所在地	長野市信州新町31番地2					
開設	平成6年3月					
施設概要	大会議室(アクアホール)、ステージ、男女トイレ、身障者用トイレ、給湯室、控室、授乳室 (1階は信州新町商工会が所有)					
指定管理者制度導入経過		公募・非公募	指定期間	指定管理者		
	第1期	公募	平成21年4月～平成24年3月31日	特定非営利活動法人ふるさと		
	第2期	公募	平成24年4月～平成29年3月31日	特定非営利活動法人ふるさと		
	第3期	公募	平成29年4月～平成34年3月31日	特定非営利活動法人ふるさと		
施設利用状況	利用区分等		利用実績			
			H25	H26	H27	H28
	アクアホール利用件数		88	83	78	74
設置目的、基本方針	市民に集う場所を提供し、福利厚生を増進するため設置する。					
主な実施事業	施設貸出(一般利用)					
現状と課題	葬儀等において高齢者の利用が多いため、トイレの改修工事(洋式化、手洗器自動水栓等)を順次行っている。施設設備の経年劣化等が見受けられるため、引き続き計画的な改修が必要である。					
その他						

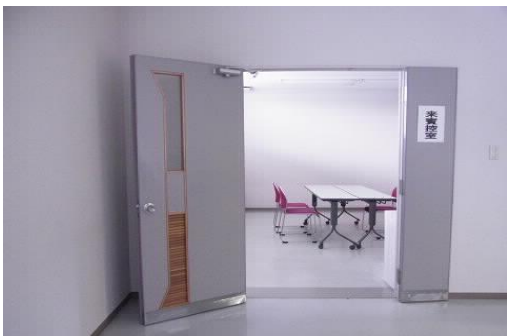
【外観】



【アクアホール】



【控室】



【授乳室】

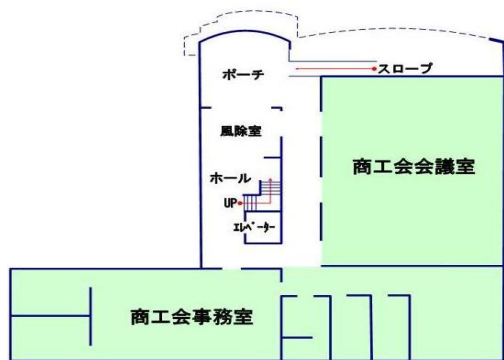


【給湯室】

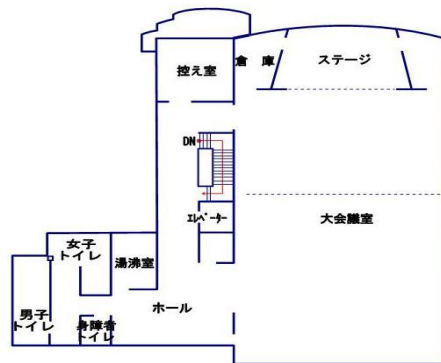


【見取り図】

1F



2F



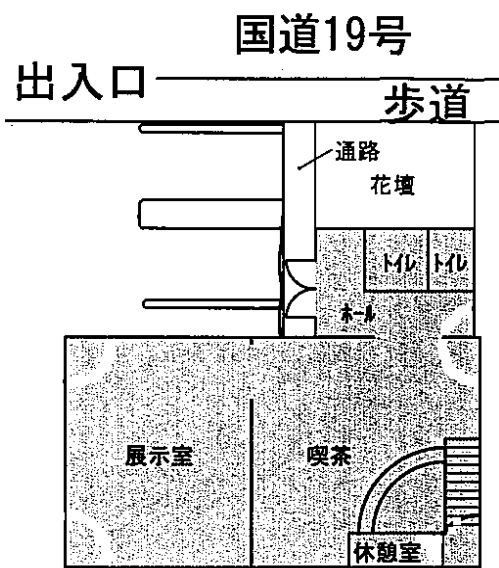
施設概要調書

No. 5

施設名： ミュゼ蔵

担当課： 博物館

所在地	信州新町新町 町浦沖37-1				
開設	平成9年4月				
施設概要	<p>土蔵造り2階建て 1階部分を本市が賃借(喫茶室、ギャラリー及びトイレ等)。 なお、2階部分はJIDA(日本インダストリアルデザイナー協会)が地権者から別途借用して、先進的な工業製品(グッドデザイン賞受賞製品など)を常設展示(日原文化財収蔵庫の目的外使用と関連性あり)。</p>				
指定管理者制度導入経過	公募・非公募	指定期間	指定管理者		
施設利用状況	利用区分等	利用実績			
		H25	H26	H27	H28
	入館者数	3,097人	3,167人	2,994人	3,641人
	貸しギャラリー	15件	12件	11件	15件
設置目的、基本方針	<p>商店街の一角に「まちかど美術館」を設置することとなり、まちかどアートギャラリー整備事業により設置。</p>				
主な実施事業	<ul style="list-style-type: none"> ・貸しギャラリー ・喫茶室を営業 				
現状と課題	<ul style="list-style-type: none"> ・利用者数及び利用件数は横ばい。 ・建物は賃借。賃貸借契約期間は平成34年3月31日まで(満了後は契約更新しない)。 				
その他	<ul style="list-style-type: none"> ・賃貸借契約期間が満了となるH28年11月をもって閉館の予定であったが、地元要望(署名活動)を受け、5年間に限り契約期間を延長したものの。 ・契約期間満了後の活用について、H29から地元と協議中。 				



施設概要調書

No. 6

施設名： 日原文化財収蔵庫

担当課： 博物館

所在地	信州新町日原西 2287番地1				
開設	昭和21年7月				
施設概要	非公開 収蔵室8 内1室をJIDA(日本インダストリアルデザイナー協会)が行政財産目的外使用(下欄「その他」参照。また、ミューゼ蔵2階常設展示との関連性あり)				
指定管理者制度導入経過		公募・非公募	指定期間	指定管理者	
施設利用状況	利用区分等	利用実績			
		H25	H26	H27	H28
設置目的、基本方針	旧犀明小学校舎、後に同管理棟。小学校閉校に伴い、管理棟を改修して郷土資料館として整備。H22.1.1合併に伴い収蔵庫となる。				
主な実施事業	なし				
現状と課題	通常は非公開。				
その他	<ul style="list-style-type: none"> ・施設の一部をJIDA(日本インダストリアルデザイナー協会)が先進的な工業製品の収蔵室として、目的外使用(本市が有償貸出し)している。 ・今後の施設及び収蔵資料の活用について、H29年から地元と協議中。 				



施設概要調書

No. 7

施設名：信級文化財収蔵庫

担当課：博物館

所在地	信州新町信級 1261番地				
開設	昭和43年10月				
施設概要	非公開 収蔵庫(旧信級小学校体育館) ※校舎の一部は信級公民館として使用中				
指定管理者制度導入経過		公募・非公募	指定期間	指定管理者	
施設利用状況	利用区分等	利用実績			
		H25	H26	H27	H28
設置目的、基本方針	信級小学校体育館として建設。閉校後は社会体育館に。H21年末に隣接する信級郷土資料館を閉館し、民俗資料等を体育館へ移転して収蔵庫に。				
主な実施事業	なし				
現状と課題	通常は非公開。				
その他	今後の施設及び収蔵資料の活用について、H29から地元と協議中。				



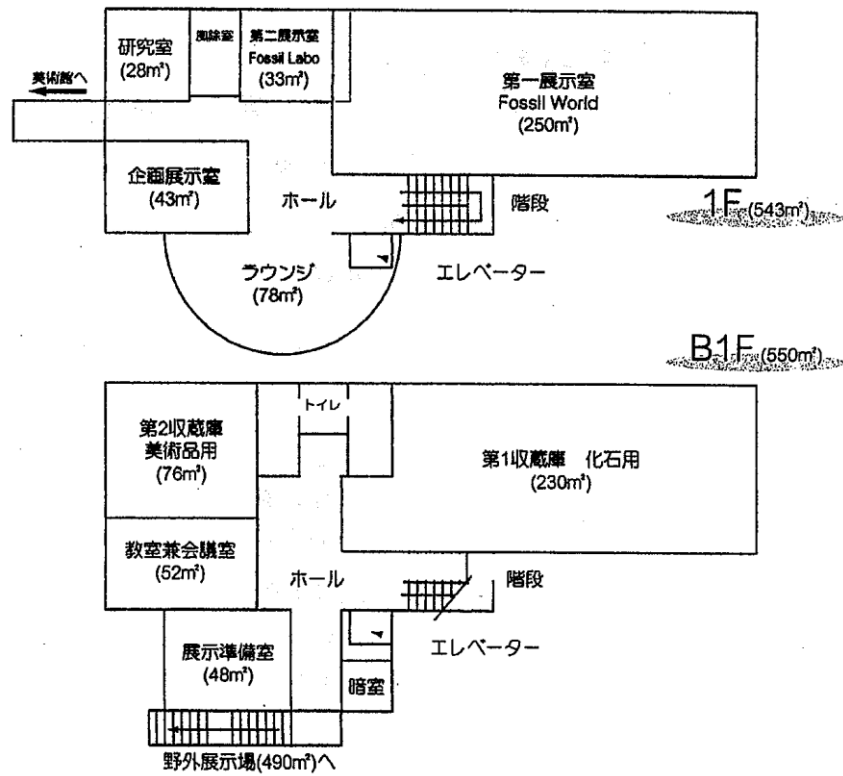
施設概要調書

No. 8

施設名：信州新町化石博物館

担当課：博物館

所在地	長野市信州新町上条88-3				
開設	平成5年12月				
施設概要	展示室4 収蔵庫2 教室1 機械室等				
指定管理者制度導入経過		公募・非公募	指定期間	指定管理者	
施設利用状況	利用区分等	利用実績			
		H25	H26	H27	H28
	入館者数(3施設共通)	9,250人	8,741人	8,274人	8,767人
設置目的、基本方針	地元出身の西沢勇氏のコレクション寄贈をきっかけに設置され、地域の化石や恐竜の骨格等を展示。				
主な実施事業	<ul style="list-style-type: none"> ・常設展の公開 ・企画展の開催(年3回程度) ・ワークショップの開催 ・学校等の団体の受け入れ 				
現状と課題	団体(学校等)の入館者が減少傾向にあるものの、個人(家族)の割合が増加傾向にある。				
その他	H29年から信州新町地区内の博物館施設の活性化について地元と協議中。				



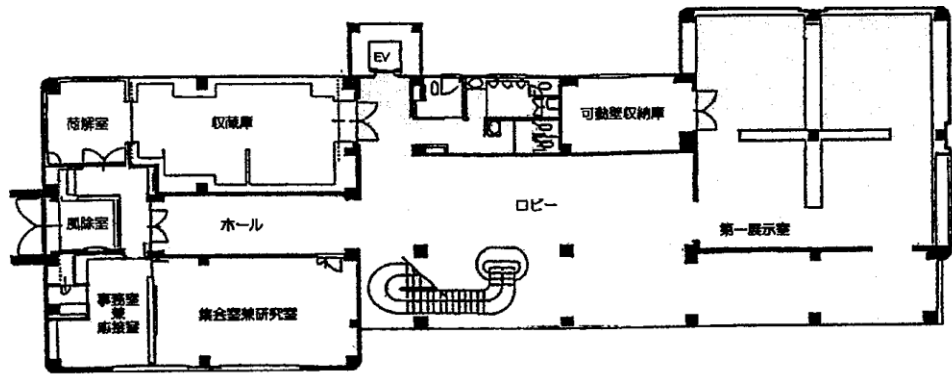
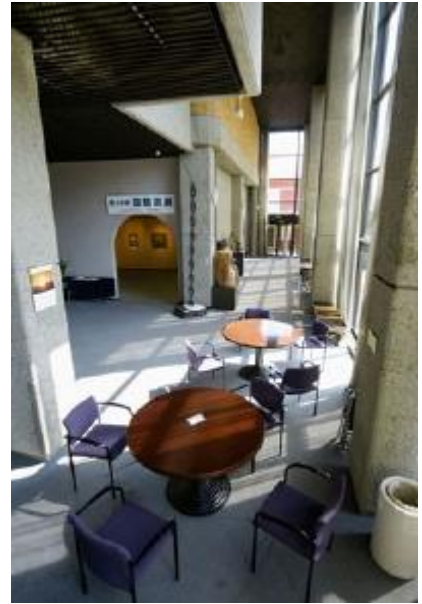
施設概要調書

No. 9

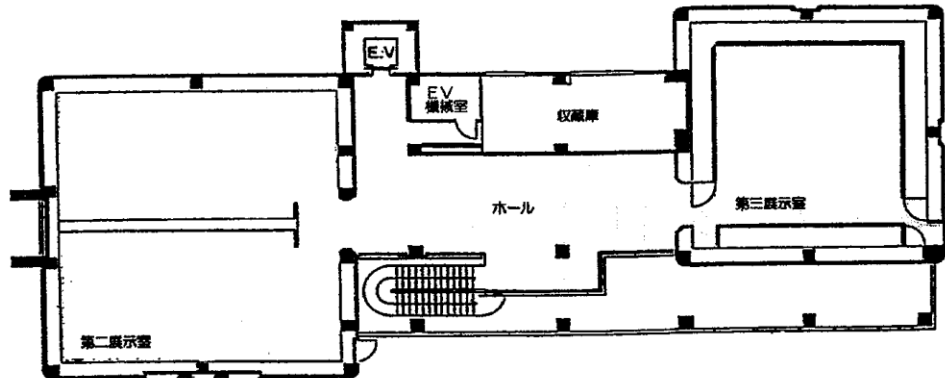
施設名：信州新町美術館

担当課：博物館

所在地	長野市信州新町上条88-3				
開設	昭和57年10月				
施設概要	展示室3 事務室 収蔵庫 ほか				
指定管理者制度導入経過		公募・非公募	指定期間	指定管理者	
施設利用状況	利用区分等	利用実績			
		H25	H26	H27	H28
	入館者数(3施設共通)	9,250人	8,741人	8,274人	8,767人
	貸しギャラリー		1件		
設置目的、基本方針	地域ゆかりの作家の作品を収蔵し展示				
主な実施事業	<ul style="list-style-type: none"> ・所蔵作品による常設展の公開(展示替えあり) ・特別展の開催(年2回程度) ・ワークショップ・ロビーコンサート等の開催 ・貸しギャラリー 				
現状と課題	入館者数の減少が続いていたが、H28は若干増加した。				
その他	<ul style="list-style-type: none"> ・敷地は有島生馬記念館と共に寄付。 ・H29年から信州新町地区内の博物館施設の活性化について地元と協議中。 				



1階平面図



2階平面図

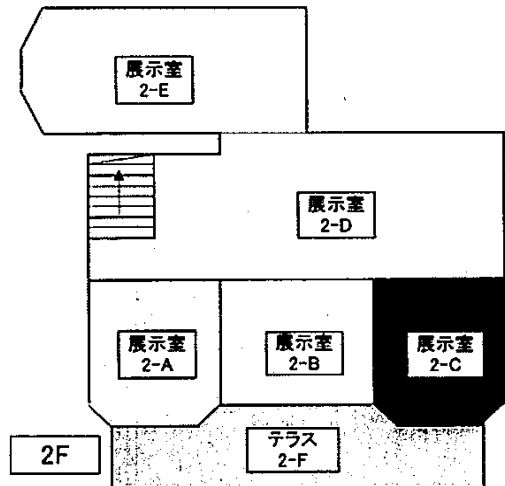
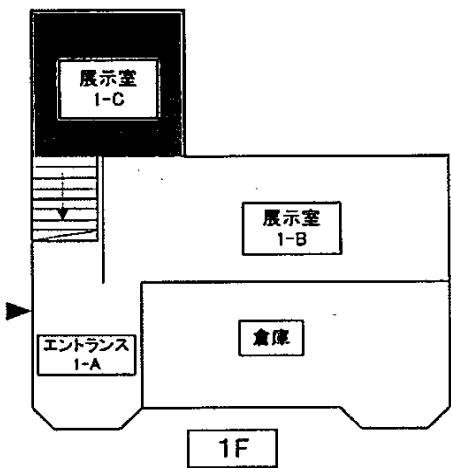
施設概要調書

No.10

施設名：有島生馬記念館

担当課：博物館

所在地	長野市信州新町上条88-3				
開設	昭和57年10月				
施設概要	展示室7 エントランス テラス 物置				
指定管理者制度導入経過	公募・非公募	指定期間	指定管理者		
施設利用状況	利用区分等	利用実績			
		H25	H26	H27	H28
	入館者数(3施設共通)	9,250人	8,741人	8,274人	8,767人
設置目的、基本方針	画家有島生馬の鎌倉の旧居を移築し、作品や遺品を展示。				
主な実施事業	常設展の公開				
現状と課題	<ul style="list-style-type: none"> ・H26に展示をリニューアル。 ・土台等に腐食や白蟻被害が判明し、大規模修繕が必要。 				
その他	<ul style="list-style-type: none"> ・建物の敷地は寄付。移築費用も全額寄付金。 ・H29年から信州新町地区内の博物館施設の活性化について地元と協議中。 				



施設概要調書

No.11

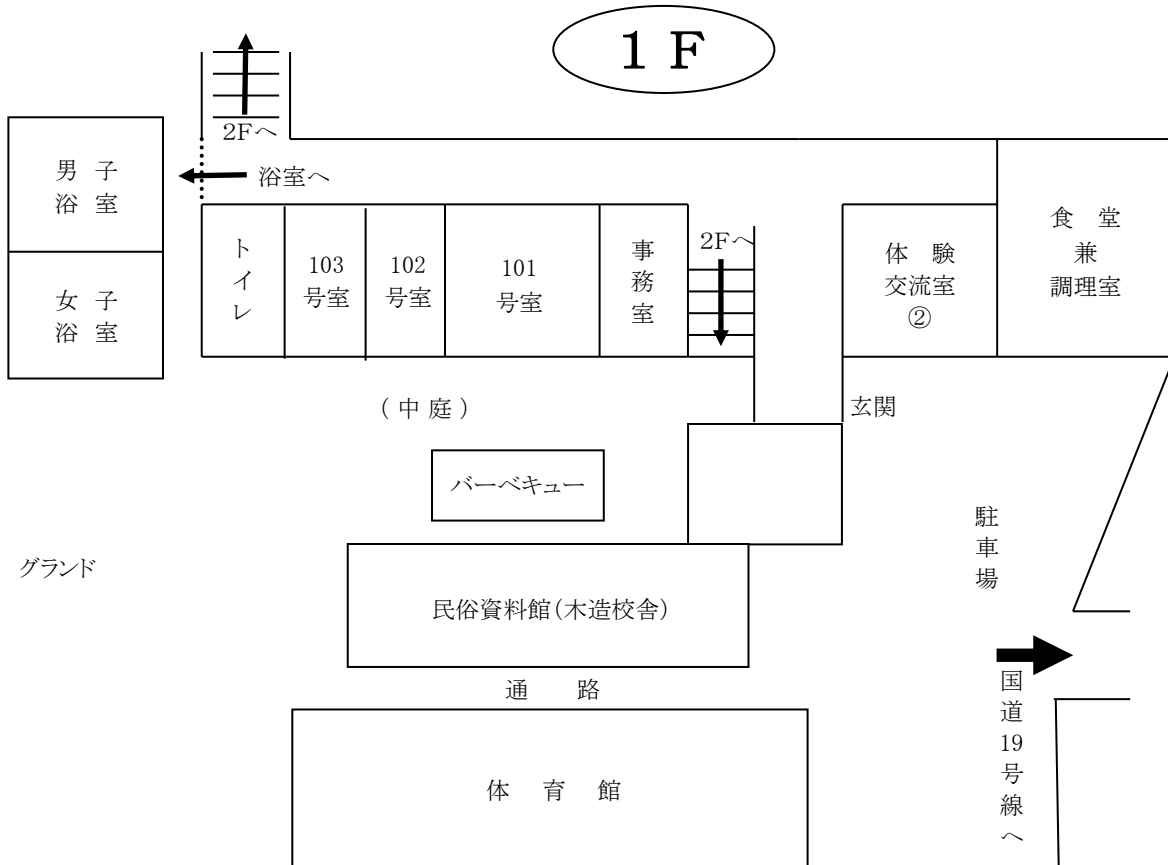
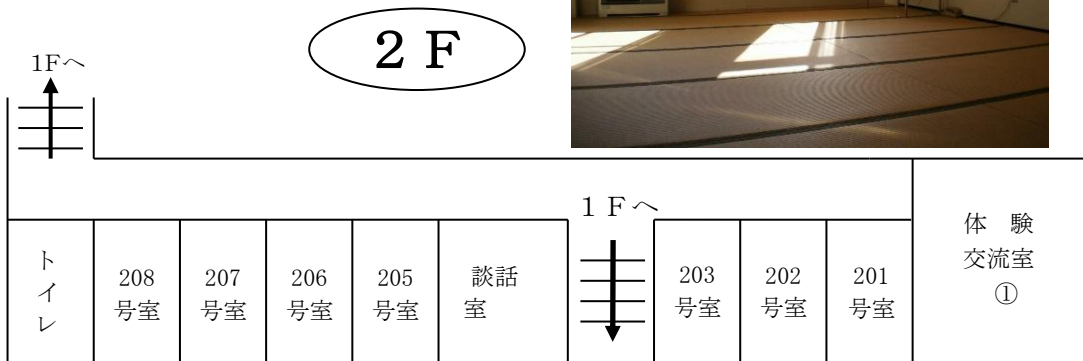
施設名：信州新町信州犀川交流センター

担当課：商工観光部 西部産業振興事務所

所在地	長野市信州新町日原西2287番地				
開設	平成13年 4月 ※昭和50年建設の旧犀明小学校が平成11年度に閉校し転用				
施設概要	本館・宿泊棟：鉄骨造2階建 宿泊室全10室 収容人員80名 附属建物・資料展示交流棟：鉄骨造 平屋建 ・浴室棟：木造 平屋建 ・倉庫棟：軽量鉄骨造 平屋建 ・小体育館：木造 平屋建 ・グラウンド：約2,250㎡				
指定管理者制度導入経過	公募・非公募	指定期間	指定管理者		
施設利用状況	利用区分等	利用実績			
		H25	H26	H27	H28
	宿泊	376人	407人	402人	335人
	日帰り	182人	258人	231人	106人
	体育館	141人	150人	164人	204人
設置目的、基本方針	平成11年度に閉校した旧犀明小学校を利用して、都市と農村の交流を目的に平成13年4月に交流センターとしてオープンした。 県内外のスポーツ合宿や観光者、自然体験を求める者の宿泊施設として利用している。				
主な実施事業	・宿泊 ※10部屋程 ・貸館(体育館) ※バレーボールコート1面程				
現状と課題	平成23年度(3団体の申請があった)及び24年度に指定管理者を募集したがいずれも選定するに至らず、現在は業務委託による直営での運営となっている。施設の老朽化が進行しているなどを含め、今後の運営方法等について、地元市民を交えて検討する必要がある。				
その他					



宿泊室



施設概要調書

No.12

施設名：信州新町青少年旅行村

担当課： 商工観光部 西部産業振興事務所

所在地	長野市信州新町左右18192番地					
開設	昭和50年度 ※開設時は管理棟、炊事棟で、以後平成7年度までに関係施設を建設					
施設概要	<ul style="list-style-type: none"> ・敷地面積 8,843㎡ ・各施設 <ul style="list-style-type: none"> ・管理棟：木造一部2階建 107㎡ ・炊事棟：木造平屋建 23.45㎡ ・コテージ棟(6棟)：木造平屋 16.68㎡×2 24.0㎡×1 19.87㎡×3 ・キャビン棟：木造平屋建 87㎡ ・トイレ棟(3棟)：木造平屋建 13.34㎡×1 2.25㎡×2 ・バーベキュー棟：木造平屋建 39.74㎡ ・ポンプ室：木造平屋建 6.14㎡ 					
指定管理者制度導入経過		公募・非公募	指定期間	指定管理者		
	第1期	公募	平成21年4月～平成26年3月	特定非営利活動法人くめじ		
	第2期	公募	平成26年4月～平成31年3月	特定非営利活動法人くめじ		
施設利用状況	利用区分等		利用実績			
			H25	H26	H27	H28
	日帰利用者		0	0	0	0
	宿泊利用者		0	0	0	0
設置目的、基本方針	<p>本施設は、コテージ、キャビン、炊事場を備えるキャンプ施設で、特に青少年に健全な旅行、レクリエーション活動等の場を提供することを目的とする。</p> <p>当施設の管理運営を、「不動温泉さざり荘」と合わせ、特定非営利活動法人くめじによる指定管理施設とする。</p>					
主な実施事業	<ul style="list-style-type: none"> ・日帰旅行者の受入(炊飯、バーベキュー、自然散策) ・宿泊旅行者の受入(キャビン、コテージ等の利用) 					
現状と課題	<p>漏電等の障害発生及び有害鳥獣の出没の危険性などを考慮し、平成25年度より休業している。</p> <p>各施設はもとより、敷地内の荒廃、土地の賃貸契約等を考慮しながら、今後の施設の在り方について地元住民を交えて検討する必要がある。</p>					
その他	<p>当該施設に設置されているキャビン、コテージ等を他に有効活用できるかを検討する。</p>					

キャビン棟



管理棟



コテージA,B棟



コテージC,D棟



見取り図



施設概要調書

No.13

施設名：信州新町萩野森の家

担当課：商工観光部 西部産業振興事務所

所在地	長野市信州新町山穂刈8975番地2				
開設	平成4年7月 ※開設時は管理棟、避難小屋で、以後平成11年度までに関係施設を建設				
施設概要	敷地面積 ・3,300㎡ 各施設 ・管理棟：木造平屋建 132㎡ ・避難小屋：木造平屋建 40.55㎡ ・キャビン棟(2棟)：木造2階建 71.13㎡×1 87.69㎡×1 ・トイレ棟(2棟)：木造平屋建 31.46㎡×1 23.18㎡×1 ・マウンテンバイク棟：木造平屋建 19.87㎡ ・上記の他、東屋(2棟)、バーベキュー棟				
指定管理者制度導入経過		公募・非公募	指定期間	指定管理者	
	第1期	非公募	平成21年4月～平成26年3月	萩野森の家運営委員会	
施設利用状況	利用区分等	利用実績			
		H25	H26	H27	H28
	森の家	147人	57人	20人	31人
	キャビン	47人	91人	60人	21人
設置目的、基本方針	森林に囲まれた豊かな自然に親しめる憩いの場の提供と、市民はもとより観光客の誘客により地域間交流を促進し、地域の活性化を目的とする。 供用期間は、毎年4月第4土曜日から10月31日までとしている。				
主な実施事業	<ul style="list-style-type: none"> ・日帰利用者の受入(炊飯、バーベキュー、自然散策) ・宿泊利用者の受入(キャビン、管理棟等の利用) 				
現状と課題	指定管理者申請が得られず、平成26年4月からは業務委託による市直営で管理運営をしている。 利用者が年々減少するとともに、施設の老朽化が進行している。利用料に比べ土地賃貸費用や維持経費などの経費が大きく、当該施設の存続を含め、今後の当該施設の在り方について地元住民を交え検討をする必要がある。				
その他					

森の家



キャビン棟



見取り図



施設概要調書

No.14

施設名： 不動温泉保養センターさざり荘

担当課： 商工観光部 西部産業振興事務所

所在地	長野市信州新町日原西300番地1				
開設	昭和49年4月(平成2年10月に新館を設置)				
施設概要	新館 木造2階建 延床面積1,635㎡ レストラン(ステーキハウス)、広間(宴会場)、宿泊室(10室)、浴室(男・女)、事務室 旧館 木造2階建 延床面積697㎡ コンベンションホール、事務室、倉庫				
指定管理者制度導入経過		公募・非公募	指定期間	指定管理者	
	第1期	公募	平成21年4月～平成26年3月	特定非利益活動法人くめじ	
	第2期	公募	平成26年4月～平成31年3月	特定非利益活動法人くめじ	
施設利用状況	利用区分等	利用実績			
		H25	H26	H27	H28
	宿泊	3,791人	4,588人	4,087人	3,436人
	入浴	19,510人	23,226人	22,719人	21,712人
	日帰り宴会等	30,172人	28,099人	25,296人	26,747人
設置目的、基本方針	市民の保養と健康増進を図るとともに、交流の促進並びに自然と触れ合う場の提供により、市内外からの観光客を誘致し、地域の活性化に資することを目的とする。 指定管理者制度を導入し、当該施設の維持管理及び運営を指定管理者に委託するものとする。				
主な実施事業	<ul style="list-style-type: none"> ・飲食(食堂、宴会、休憩) ・日帰り入浴 ・宿泊(10室50名収容) 				
現状と課題	食堂利用者、日帰り入浴者、宿泊者を迎えているが、施設の老朽化が著しく、維持管理費が増加するとともに、高速交通網の整備等も影響し利用客が減少傾向にある。 宿泊では、時代のニーズに即した2名程度の個室がなく、小人数でも大部屋を利用することから、効率的な営業が困難となっている。				
その他					

新館



旧館



施設概要調書

No.15

施設名：信州新町ふれあい公園

担当課：商工観光部 西部産業振興事務所

所在地	長野市信州新町日原西300番地1				
開設	平成3年2月 (同年3月に室内ゲートボール場・パターゴルフ場、平成14年度にゲートボール場2設置)				
施設概要	<ul style="list-style-type: none"> 敷地面積：24,024.59㎡ パターゴルフ管理棟：木造平屋建 71.91㎡ 屋内ゲートボール場(2棟)：木造平屋建 478.2㎡×1 638.34㎡×1 上記の他 わんぱく広場、イベント広場、バーベキュー広場 				
指定管理者制度導入経過		公募・非公募	指定期間	指定管理者	
	第1期	公募	平成21年4月～平成26年3月	特定非利益活動法人くめじ	
	第2期	公募	平成26年4月～平成31年3月	特定非営利活動法人くめじ	
施設利用状況	利用区分等	利用実績			
		H25	H26	H27	H28
	マレットゴルフ・パターゴルフ利用者数	2,078人	1,854人	1,497人	1,220人
	ゲートボール利用者数	1,927人	2,001人	1,830人	1,566人
設置目的、基本方針	<p>レクリエーションと健康増進の施設とし、市民及び観光客の利用、誘客を図ることにより、地域間交流を促し、地域の活性化に資する。 指定管理者制度を導入し、当該施設の維持管理及び運営を指定管理者に委託するものとする。</p>				
主な実施事業	マレット・パターゴルフ場、屋内ゲートボール場の提供。わんぱく広場等遊園地の提供				
現状と課題	さざり荘に隣接する施設であり、同一の指定管理者に管理運営を委託している。利用者数は減少傾向にあり、さざり荘の運営と合わせ、利用者増のための方策を検討するものである。				
その他					

管理棟



室内ゲートボール場



マレットゴルフ場



わんぱく広場 遊具



施設概要調書

No.16

施設名：信州新町めん羊繁殖センター

担当課：農林部 農業政策課

所在地	長野市信州新町左右18570				
開設	平成9年1月31日				
施設概要	羊舎2棟(北、南)				
指定管理者制度導入経過		公募・非公募	指定期間	指定管理者	
	第1期	非公募	平成21年4月～平成26年3月	信州新町肉めん羊生産組合	
	第2期	非公募	平成26年4月～平成31年3月	信州新町肉めん羊生産組合	
施設利用状況	利用区分等	利用実績			
		H25	H26	H27	H28
	めん羊の飼養頭数(延べ)	46,451頭	43,572頭	40,370頭	40,149頭
設置目的、基本方針	めん羊の分娩、飼養、放牧の場を提供することにより畜産業の活性化及び経営の安定化を図る。				
主な実施事業	めん羊の分娩、飼養、放牧。				
現状と課題	主に、地元のめん羊農家が利用している状況である。 設置から20年経過しているため、施設の老朽化による柵の補修など、計画的な改修工事が必要である。				
その他					

・めん羊舎(北・外観)



・めん羊舎(北・内部)



・めん羊舎(南・外観)



・めん羊舎(南・内部)



信州新町めん羊繁殖センター(見取り図)



施設概要調書

No.17

施設名：信州新町地場産業振興市場(道の駅信州新町)

担当課：商工観光部 西部産業振興事務所

所在地	長野市信州新町水内4619番地				
開設	昭和63年4月(平成10年9月に農産物直売施設を増設)				
施設概要	<ul style="list-style-type: none"> ・地場産業振興市場：鉄骨造平屋建 599.94㎡ 直売所、食堂、事務所 ・農産物倉庫：木造平屋建 39.74㎡ ・トイレ：鉄骨造 平屋建 道の駅トイレとして設置(国の認可物) ・活性化センター：木造2階建 175.97㎡ 				
指定管理者制度導入経過		公募・非公募	指定期間	指定管理者	
	第1期	公募	平成21年10月～平成27年3月	㈱信州新町地場産業開発機構	
	第2期	公募	平成27年4月～平成32年3月	㈱信州新町地場産業開発機構	
施設利用状況	利用区分等	利用実績			
		H25	H26	H27	H28
	売店	167,070人	173,568人	183,033人	182,121人
	テナント	167,278人	175,189人	185,623人	187,034人
	談話室・体験室	86人	117人	114人	150人
設置目的、基本方針	<p>道の駅として、国道通行者への交通、観光案内及びトイレ、休憩場所を提供するとともに、地域特産品等の展示販売及び農林産物の加工品開発、情報集、販路開発を行うことにより地場産業の振興を図る。指定管理者制度を導入し、指定管理者による管理運営を行う。</p>				
主な実施事業	<ul style="list-style-type: none"> ・地域農林産物、酪農品の加工及び直売、販路開発 ・蕎麦、おやき等地域食材を使った飲食の提供(食堂営業) ・国道通行者への道路情報、観光情報の提供及び案内 ・トイレ及び休憩場所の提供 				
現状と課題	<p>年間35万人程の利用者があり、食堂経営、農林産物等の直売が順調に行われている。しかし、施設の老朽化は著しく、維持管理経費が年々増加している。特に、駐車場が狭く、休日には施設駐車場への駐車が困難な場合もあることから、利用者の安全確保はもとより、利用者増に支障をきたしている。</p>				
その他	<p>平成27年度に不適切な経理があったことで、一時信頼が失われたが、その後、役員改選や、堅実な営業姿勢により、利用者の評価も良好となり信頼の回復が図られたものと思われる。</p>				

地場産業振興市場



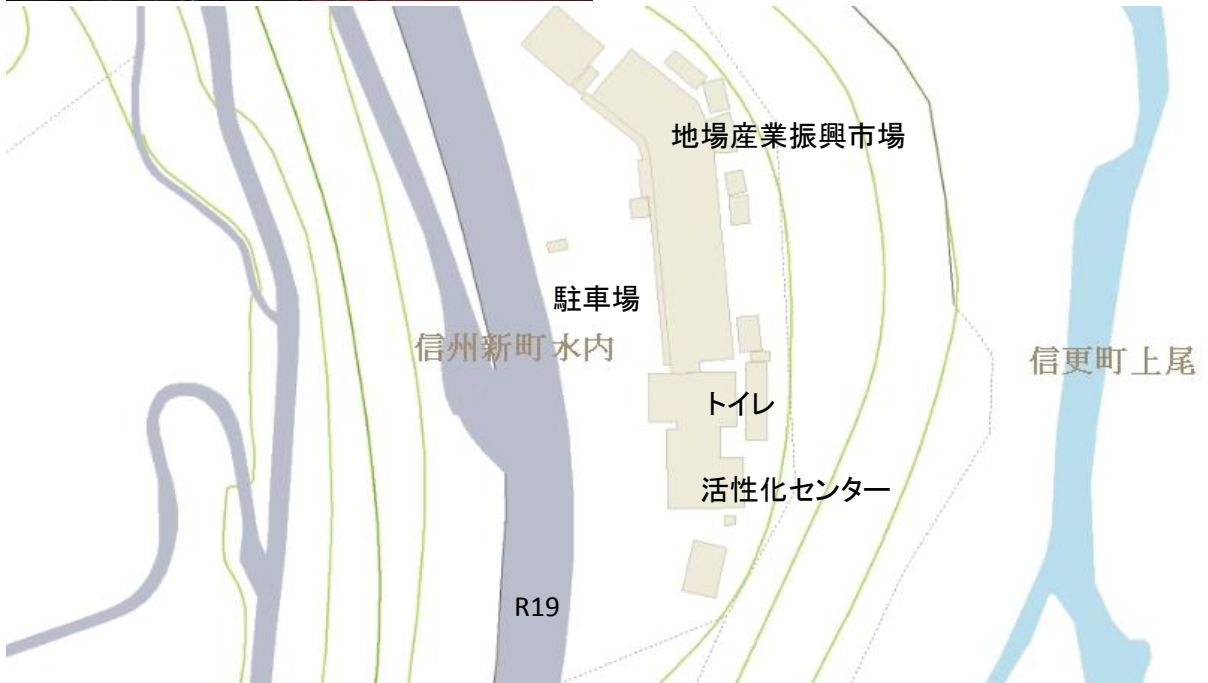
土産売場



食堂



農産物直売所



施設概要調書

No.18

施設名： 牧田中農産物加工所

担当課： 農林部農業政策課

所在地	長野市信州新町牧田中2195-1				
開設	平成14年3月				
施設概要	作業室1				
指定管理者制度導入経過		公募・非公募	指定期間	指定管理者	
	前々回	-			
	前回	公募	平成20年4月1日～平成25年3月31日	信州新町味噌製造加工グループ	
	現在	公募	平成25年4月1日～平成30年3月31日	信州新町味噌製造加工グループ	
施設利用状況	利用区分等	利用実績			
		H25	H26	H27	H28
		102日	100日	124日	100日
設置目的、基本方針	農産物の加工、特産品の開発により農林業の振興と食生活の向上を図る。また、地域の農業振興施設として地元農産物加工の推進を目指す。				
主な実施事業	<ul style="list-style-type: none"> ・農産物処理加工 ・自主事業 				
現状と課題	<ul style="list-style-type: none"> ・利用者は主に指定管理者であり、指定管理者は当該施設を使用して味噌等を製造している。 ・指定管理者の構成者が年々高齢化しており、今後の指定管理者の活動を考えると、新たな構成員の参加が望まれる。 				
その他					



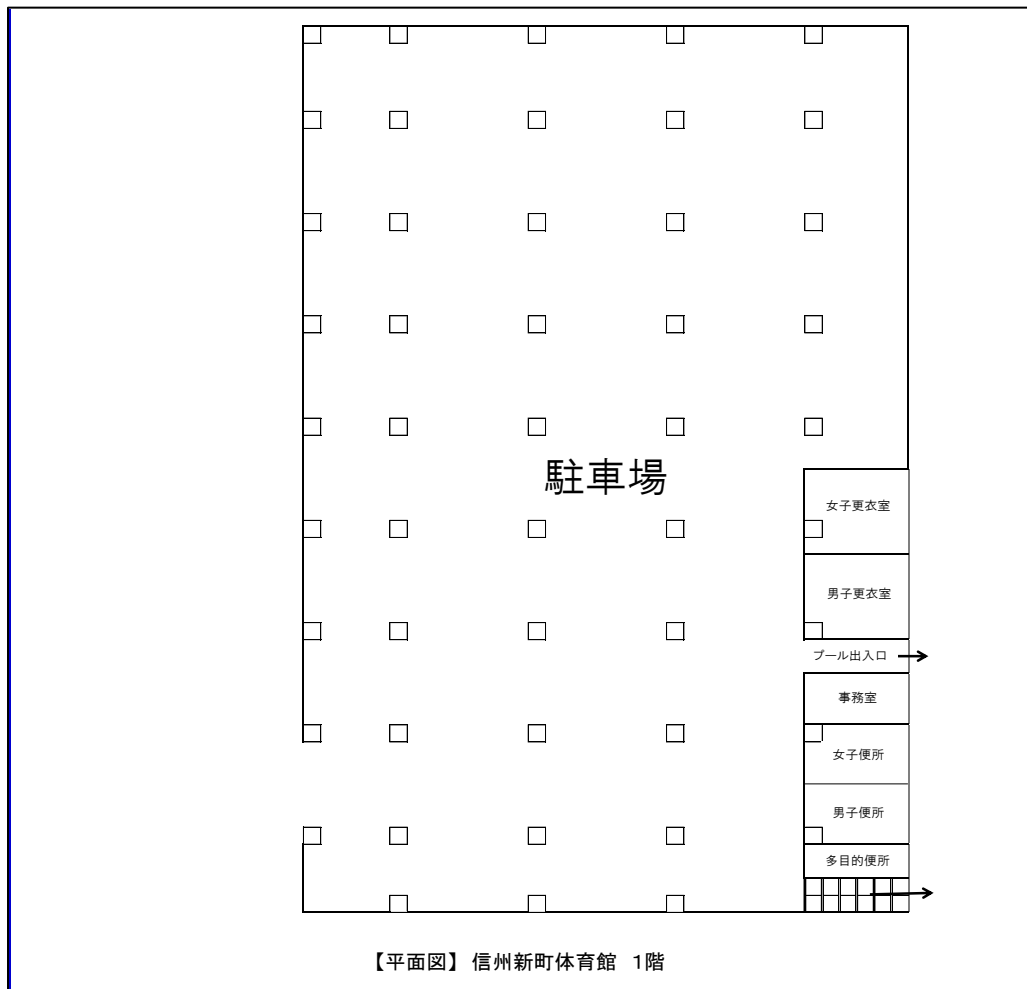
施設概要調書

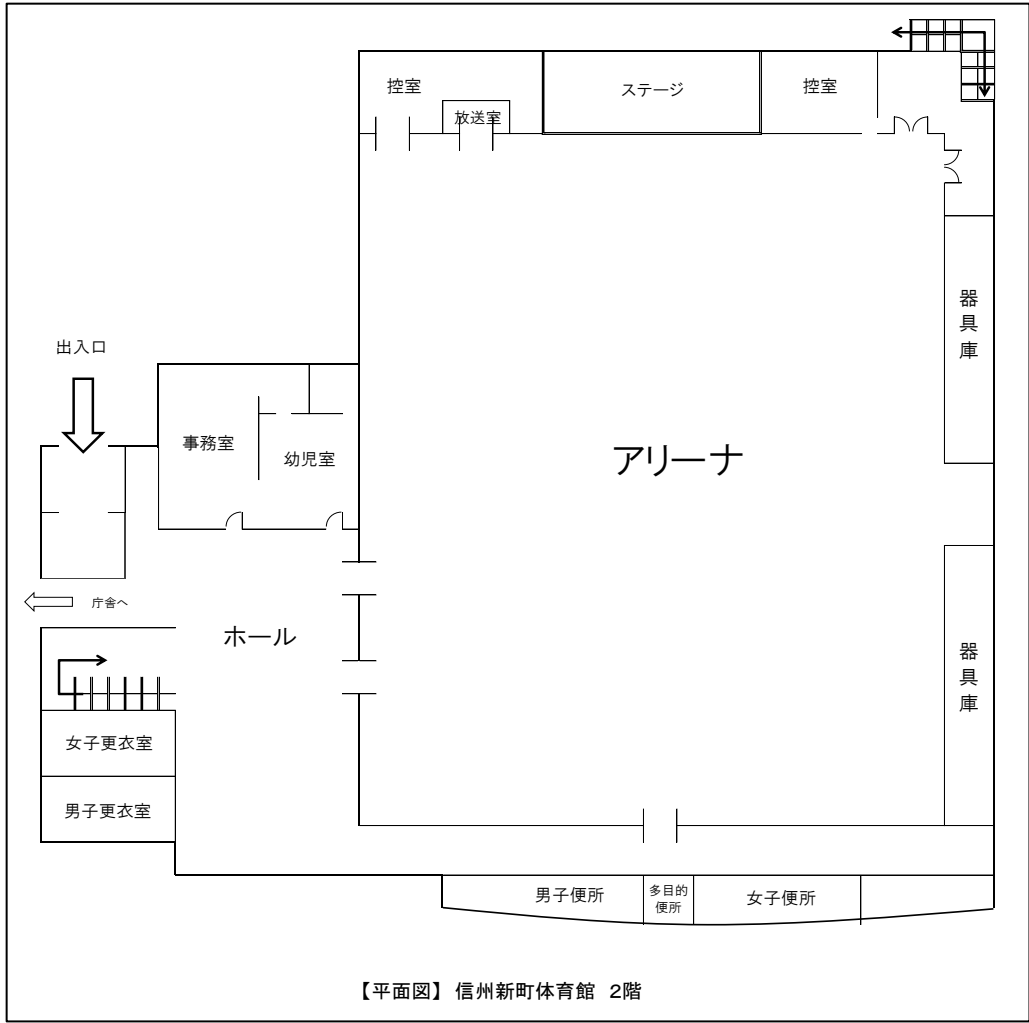
No.19

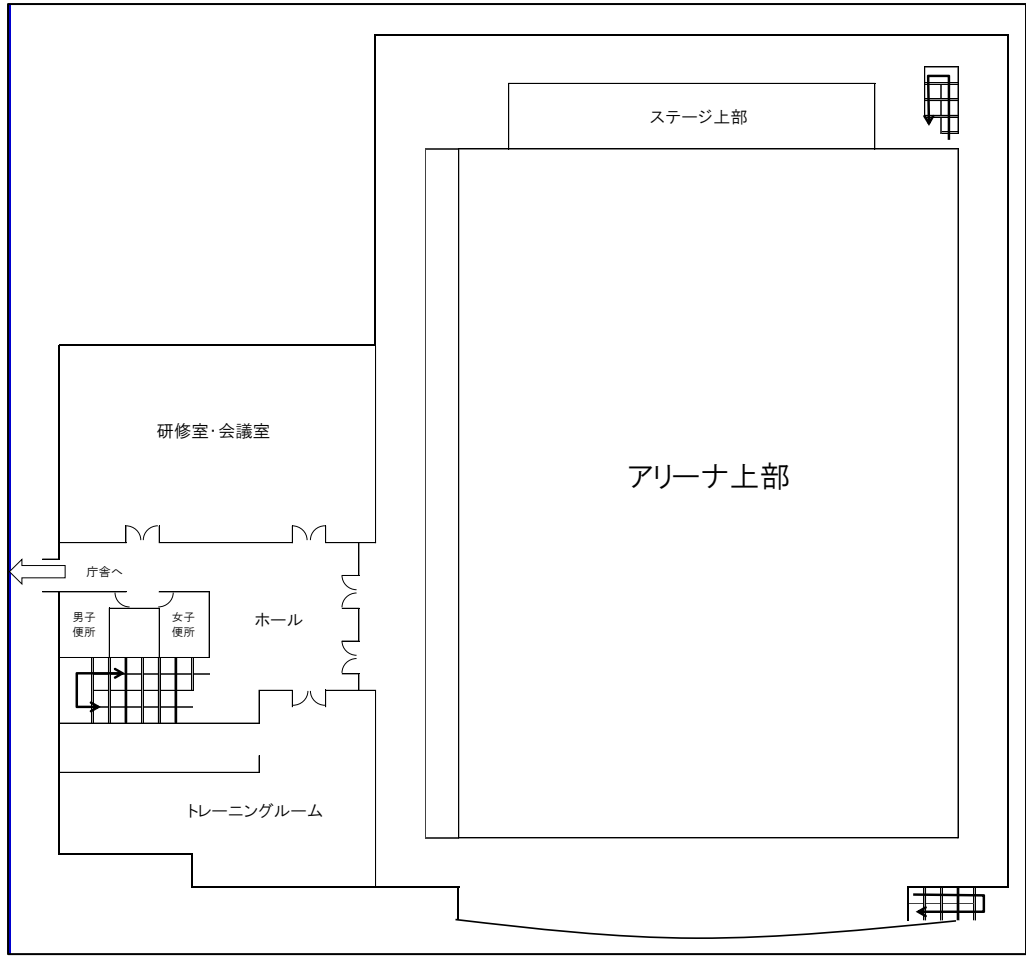
施設名：長野市営信州新町体育館

担当課：スポーツ課

所在地	長野市信州新町新町1000番地1				
開設	平成15年9月				
施設概要	体育室1,435平方メートル(41m×35m)(バスケットボール2面(ミニバスケットボール対応)、バレーボール(6人制)3面、バドミントン6面、ソフトバレーボール6面、テニス2面、卓球17台) 会議室・研修室 トレーニングルーム				
指定管理者制度導入経過		公募・非公募	指定期間	指定管理者	
施設利用状況	利用区分等	利用実績			
		H25	H26	H27	H28
	利用コマ数	1,824	1,756	1,844	1,613
	利用人数	53,471	39,366	34,069	32,924
設置目的、基本方針	市民の健康増進を図り、スポーツ及びレクリエーションを普及するため。				
主な実施事業					
現状と課題	平成28年度の利用率は47.6%とそれほど高くないが、バスケットボール2面が取れる規模であることから、中小の大会等の会場として需要があり、有効に利用されている。 建設後14年が経過し、今後、維持補修経費の増加が見込まれる。				
その他					







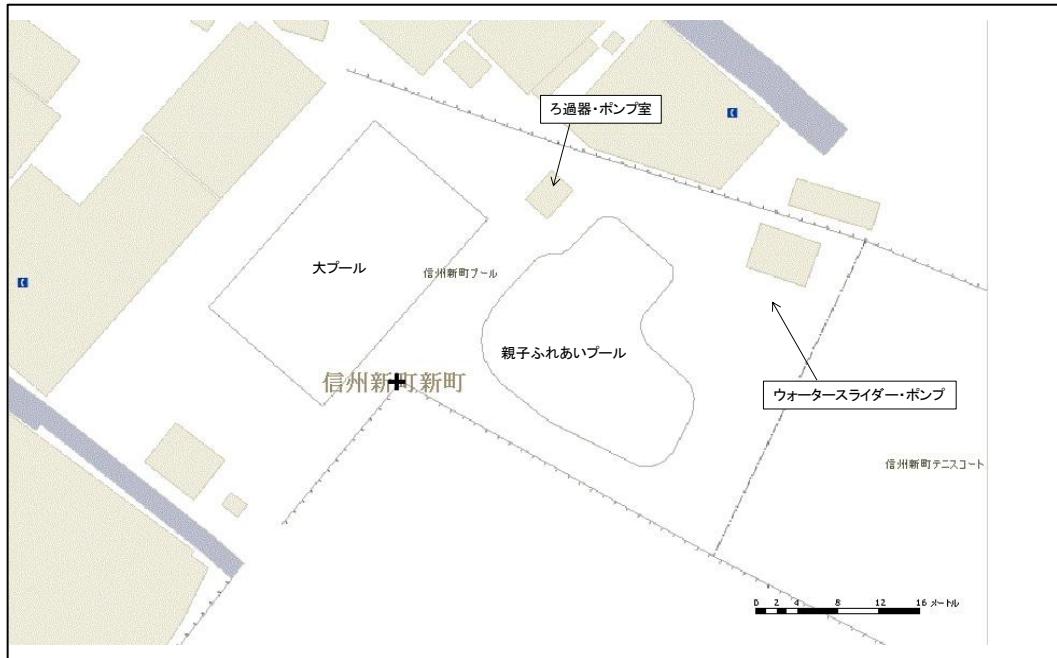
施設概要調書

No.20

施設名：長野市営信州新町市民プール

担当課：スポーツ課

所在地	長野市信州新町新町1000番地1				
開設	平成元年3月				
施設概要	25m × 15m 7コース、レジャープール、スライダー				
指定管理者制度導入経過		公募・非公募	指定期間	指定管理者	
施設利用状況	利用区分等	利用実績			
		H25	H26	H27	H28
	利用者数	1,234	572	1,099	1,260
設置目的、基本方針	市民の健康増進を図り、スポーツ及びレクリエーションを普及するため。				
主な実施事業					
現状と課題	信州新町中学校の水泳の授業にも利用されている。 利用者数が少ないため、今後の施設の方向性を検討している。 建設から28年が経過しており、老朽化が進んでいる。				
その他					



施設概要調書

No.21

施設名： 信州新町デイサービスセンター

担当課： 高齢者福祉課

所在地	長野市信州新町日原東2186-1				
開設	平成12年2月26日				
施設概要	機能回復訓練室・食堂、厨房、浴室・脱衣室、トイレ、相談室・事務室、更衣室、職員トイレ、休憩室、機械室				
指定管理者制度導入経過		公募・非公募	指定期間	指定管理者	
施設利用状況	利用区分等	利用実績			
		H25	H26	H27	H28
	デイサービス利用者数	7,183人	7,609人	7,354人	7,610人
設置目的、基本方針	<p>在宅で生活する要援護老人の自立的生活の助長、社会的孤立感の解消、心身機能の維持向上、家族の身体的・精神的負担の軽減を主な目的として事業実施している。</p> <p>長野広域連合が設置した老人ホームに併設するデイサービスセンターに限り、長野広域連合が管理運営を行う。</p>				
主な実施事業	通所介護事業(食事、入浴、機能訓練など)				
現状と課題	<p>信州新町デイサービスセンターは特別養護老人ホーム久米路荘と一体的に整備された建物で、両施設を長野広域連合が運営している。</p> <p>土地とデイサービス部分の建物は長野市の行政財産で、長野広域連合に無償貸与している。</p>				
その他					

施設概要調書

No.22

施設名：長野市地域活動支援センター つくし

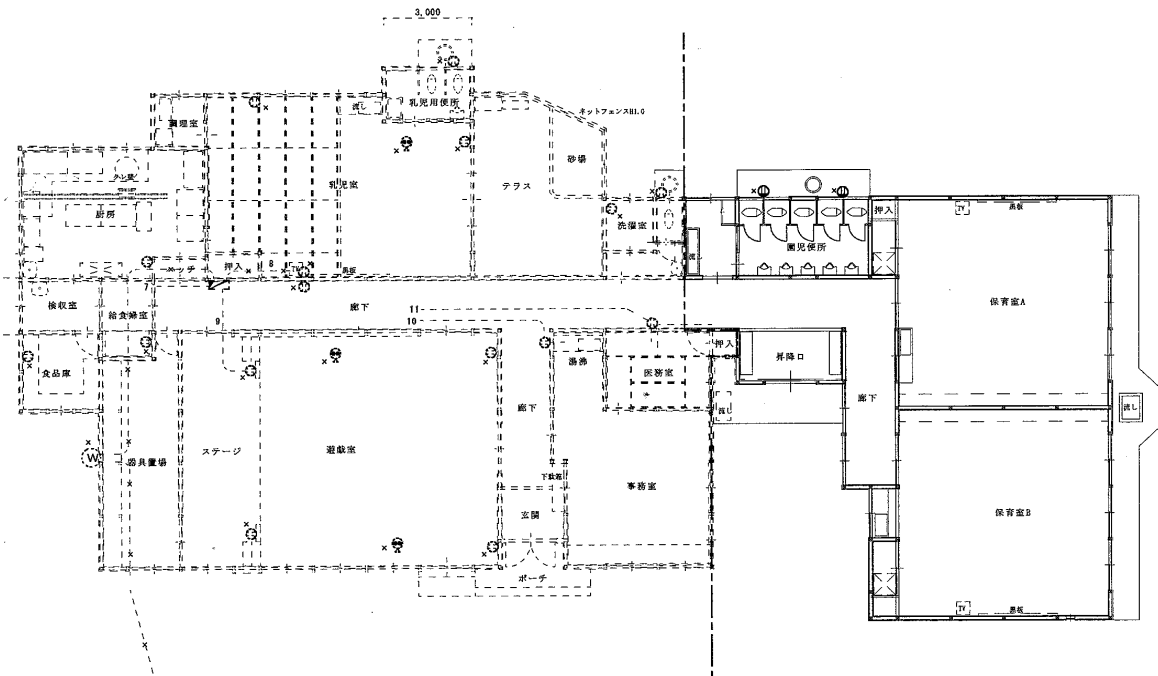
担当課：障害福祉課

所在地	長野市信州新町山上条1561番地1					
開設	平成16年3月					
施設概要	事務室1、作業室3、休憩室1、更衣室					
指定管理者制度導入経過		公募・非公募	指定期間		指定管理者	
	第1期	非公募	平成21年10月1日～平成26年3月31日		社会福祉法人信濃の星	
	第2期	非公募	平成26年4月1日～平成31年3月31日		社会福祉法人信濃の星	
施設利用状況	利用区分等		利用実績			
			H25	H26	H27	H28
	利用者数(日平均)		7人	8人	6人	4人
設置目的、基本方針	障害のある人が地域において自立した日常生活又は社会生活を営むことができるよう、創作的活動又は生産活動の機会の提供を行うとともに、社会との交流の促進を図ることを目的とする。					
主な実施事業	地域活動支援センターⅢ型 作業訓練、生活訓練、社会体験訓練、相談業務					
現状と課題	平成21年10月に旧信州新町で指定管理に移行。平成22年1月1日の市町村合併により長野市が引継いだ施設。 障害者総合支援法に規定する地域活動支援センターとして、現在地域に密着した障害者の日中活動拠点となっている。					
その他						



(障害者共同生活介護等支援施設 三津和園)

地域活動支援センター つくし



施設概要調書

No.23

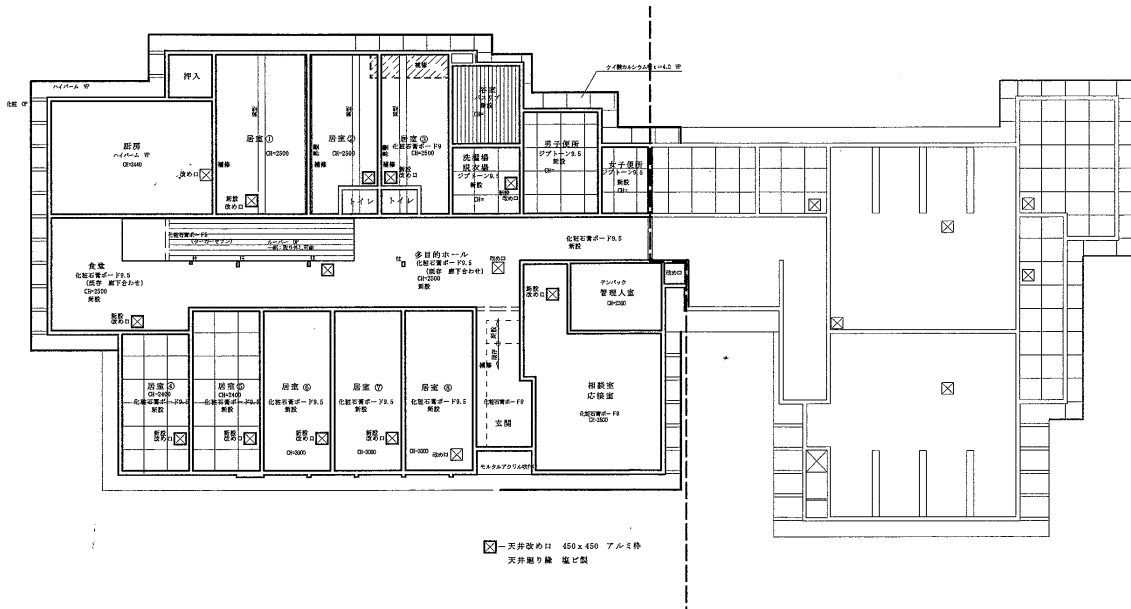
施設名：長野市障害者共同生活介護等支援施設 三津和園 担当課：障害福祉課

所在地	長野市信州新町山上条1561番地1					
開設	平成16年3月					
施設概要	居室8、管理人室1、事務室(相談室)1、厨房、食堂1、浴室1、洗濯場1ほか					
指定管理者制度導入経過		公募・非公募	指定期間		指定管理者	
	第1期	非公募	平成21年10月1日～平成26年3月31日		社会福祉法人信濃の星	
	第2期	非公募	平成26年4月1日～平成31年3月31日		社会福祉法人信濃の星	
施設利用状況	利用区分等		利用実績			
			H25	H26	H27	H28
	共同生活援助(人/月)		7人	7人	7人	6人
	短期入所(延利用日数)		129日	365日	227日	38日
	短期入所(利用者数)		2人	1人	1人	3人
設置目的、基本方針	障害者に対し、共同して自立した日常生活または社会生活を営むことができるよう、必要な介護、相談等の日常生活上の支援を行うとともに、短期間の入所に係る介護等の支援を行い、もって障害者の福祉の増進を図る。					
主な実施事業	障害者自立支援給付サービスの共同生活援助・介護を実施					
現状と課題	平成21年10月に旧信州新町で指定管理に移行。平成22年1月1日の市町村合併により長野市が引継いだ施設。 障害者総合支援法に規定する共同生活援助・介護(グループホーム)である。					
その他						



障害者共同生活介護等支援施設 三津和園

(地域活動支援センター つくし)



施設概要調書

No.24

施設名：信州新町保育園

担当課：保育・幼稚園課

所在地	長野市信州新町里穂刈423-1				
開設	昭和42年4月				
施設概要	木造地上1階 1,605㎡ (平成13年3月改築) 園庭面積 2,500㎡				
指定管理者制度導入経過	公募・非公募	指定期間		指定管理者	
施設利用状況	利用区分等	利用実績			
		H25	H26	H27	H28
	園児数(各年4/1日現在)	67	72	59	45
設置目的、基本方針	【保育目標】 ○やさしい気持ちを持つ ○自然に親しみながら元気に遊ぶ ○自分で考えて行動する ○楽しくおいしく食べる				
主な実施事業	春：入園式・個別懇談、こいのぼりお楽しみ会、保育参加・試食会・プール開き 夏：プール参観、夏祭り、祖父母参観、バス遠足 秋：運動会、やきいも会、観劇会、お楽しみ会 冬：クリスマス会、豆まき、ひな祭り、お別れ会、卒園式 毎月：誕生会、避難訓練、体重測定、園開放(おひさま広場)				
現状と課題	【園の特徴】 自然に恵まれた環境の中で戸外活動(自然保育)を多く取り入れています。園舎の隣に「ろんでん沢」があり、サワガニを捕まえたり、山をよじ登り、お尻すべりをしたり、草花を摘んで「ごっこ遊び」を楽しんだり、子ども達の大好きな場所です。				
その他					

園舎外観



園庭



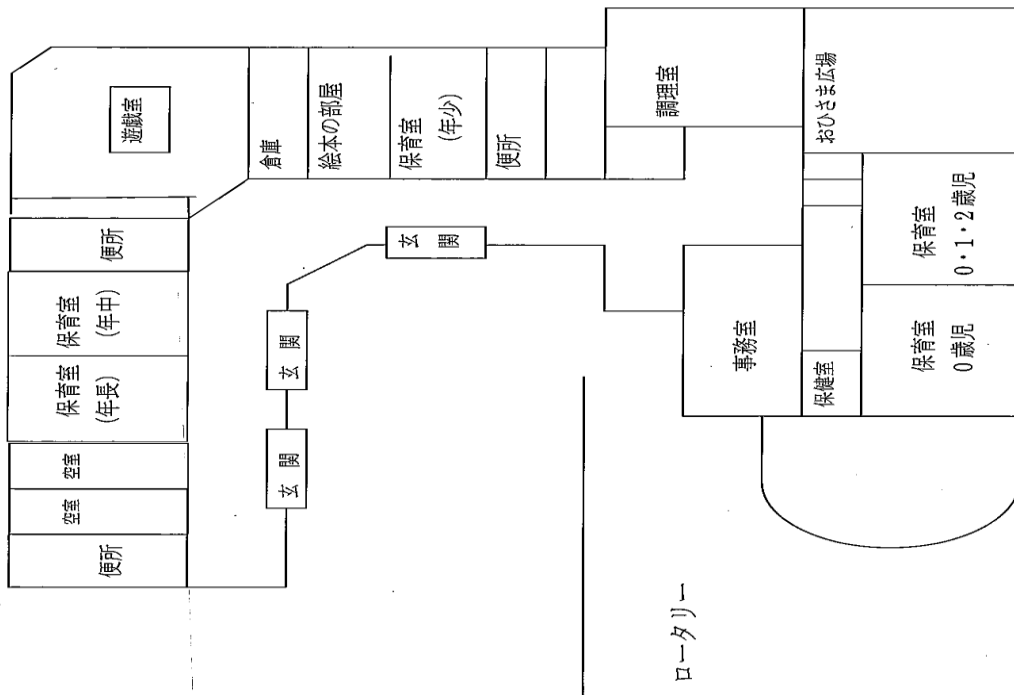
遊戯室



園舎内



信州新町保育園施設見取り図



施設概要調書

No.25

施設名：長野市信州新町授産センター

担当課：保健福祉部福祉政策課

所在地	長野市信州新町山上条1377-1					
開設	平成6年4月					
施設概要	作業室3 食堂・休憩室1 事務室1					
指定管理者制度導入経過		公募・非公募	指定期間	指定管理者		
	第1期	公募	平成23年4月～平成28年3月	(特非)ワーカーズコープ		
	第2期	公募	平成28年4月～平成33年3月	(特非)ワーカーズコープ		
施設利用状況	利用区分等		利用実績			
			H25	H26	H27	H28
	授産施設延べ利用人数		294人	316人	324人	336人
設置目的、基本方針	<p>身体上若しくは精神上的の理由又は世帯の事情により就業能力の限られている者に対して、技能の習得又は就労の機会を提供し、社会生活への適応性を高めるため、通所の方法により必要な訓練や指導を行い、自立と社会経済活動への参加を助長することを目的とする。</p>					
主な実施事業	社会授産事業					
現状と課題	施設利用者の工賃となる企業からの作業受注量が年々減少している。					
その他						



施設外観



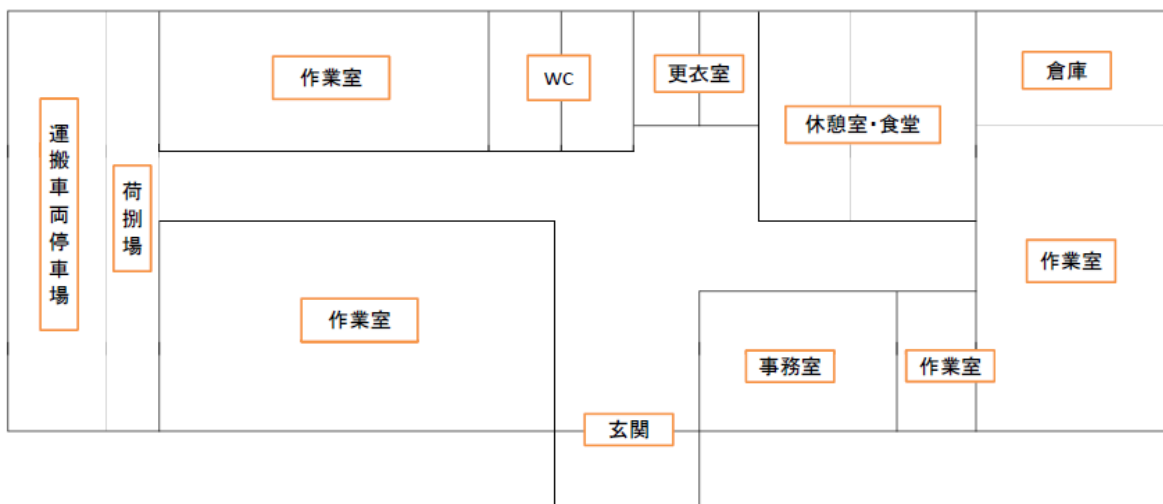
作業室



作業室



休憩室・食堂



信州新町授産センター 平面図

施設概要調書

No.26

施設名：長野市信州新町福祉センター

担当課：保健福祉部福祉政策課

所在地	長野市信州新町17番地6					
開設	昭和61年4月					
施設概要	集会室1 会議室7 調理実習室1					
指定管理者制度導入経過		公募・非公募	指定期間	指定管理者		
	第1期	公募	平成23年4月～平成28年3月	(社福)長野市社会福祉協議会		
	第2期	公募	平成28年4月～平成33年3月	(社福)長野市社会福祉協議会		
施設利用状況	利用区分等		利用実績			
			H25	H26	H27	H28
	会議室		154件	198件	200件	177件
	集会室		853件	773件	748件	697件
	調理実習室		35件	41件	34件	34件
設置目的、基本方針	地域に密着した社会福祉活動の場を提供し、地域の社会福祉の向上を図る。					
主な実施事業	<ul style="list-style-type: none"> ・貸館事業 ・自主事業 					
現状と課題	<p>少子高齢化に伴う新たな福祉ニーズが増大し、地域全体で解決につなげられる地域福祉活動の仕組みづくりが重要となる中、その担い手となる地域福祉団体の組織・育成の必要性は高まっており、信州新町福祉センターの役割は一層重要性を増すものとなる。しかし、建築後30年以上を経過し、建物・設備の老朽化により、修繕等の必要が生じている。</p>					
その他						



施設外観



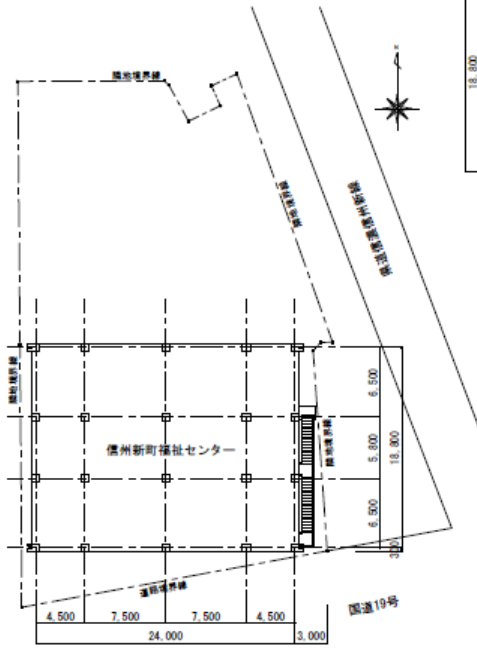
ホール



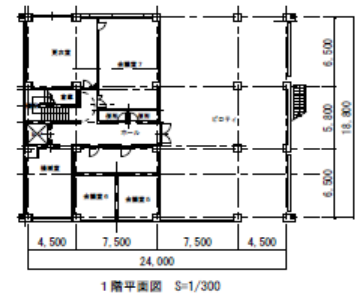
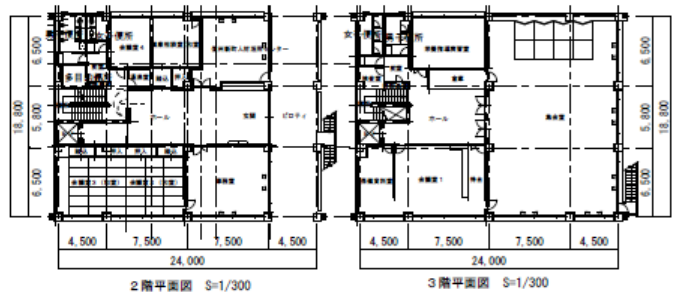
集会室



調理実習室



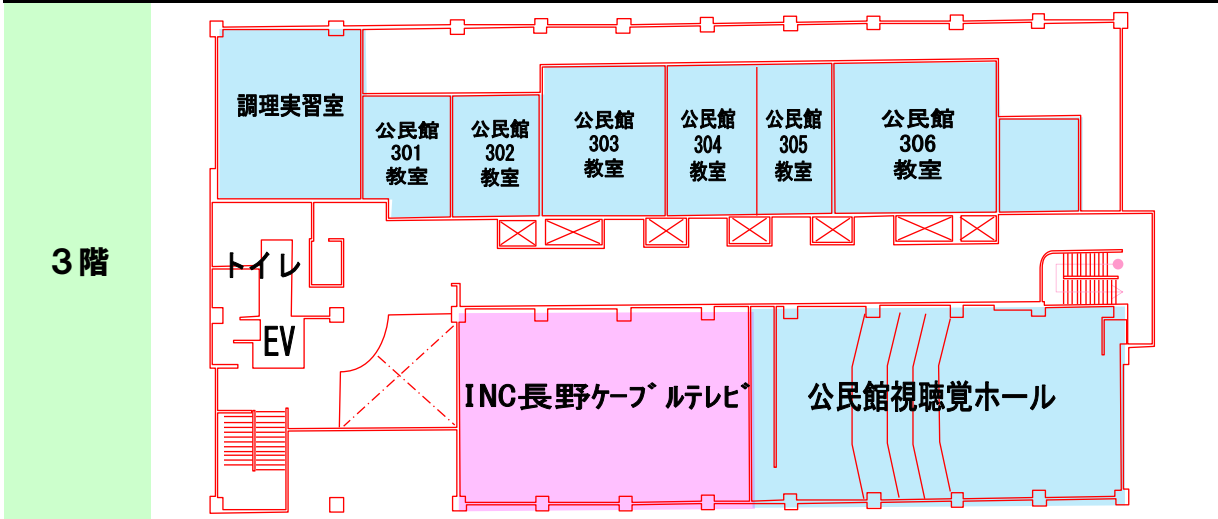
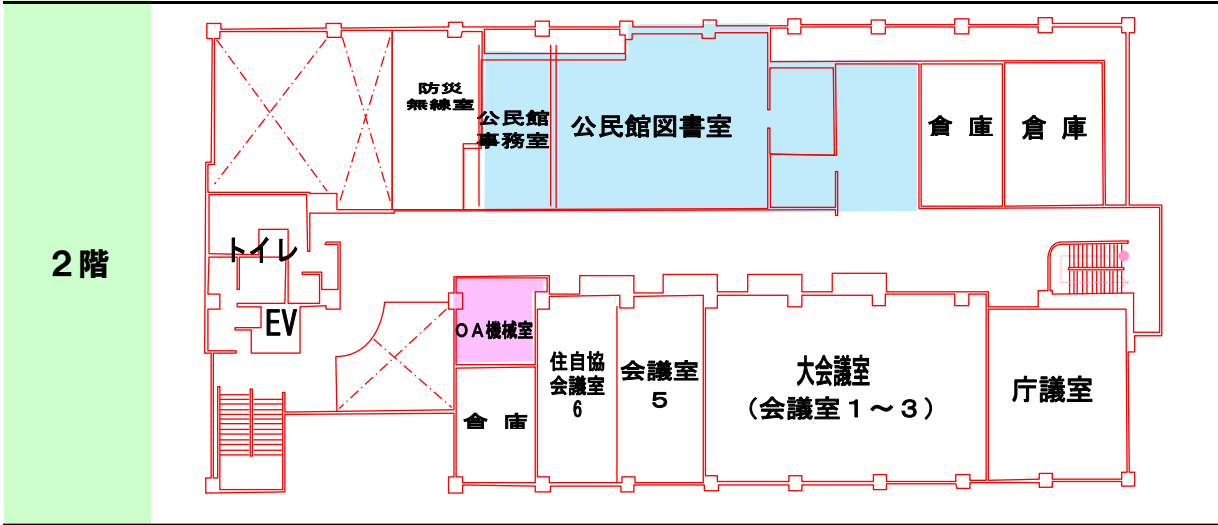
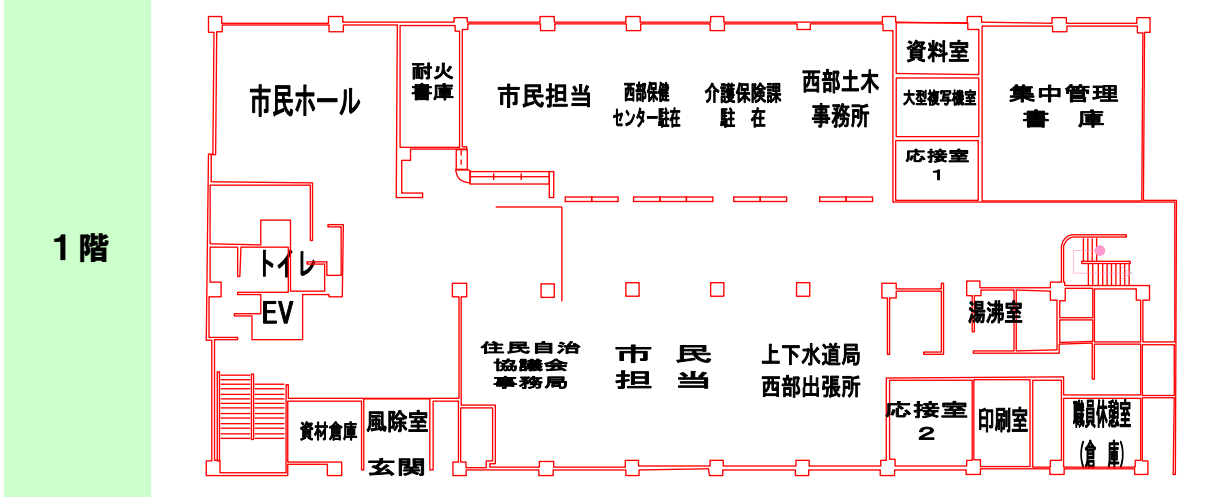
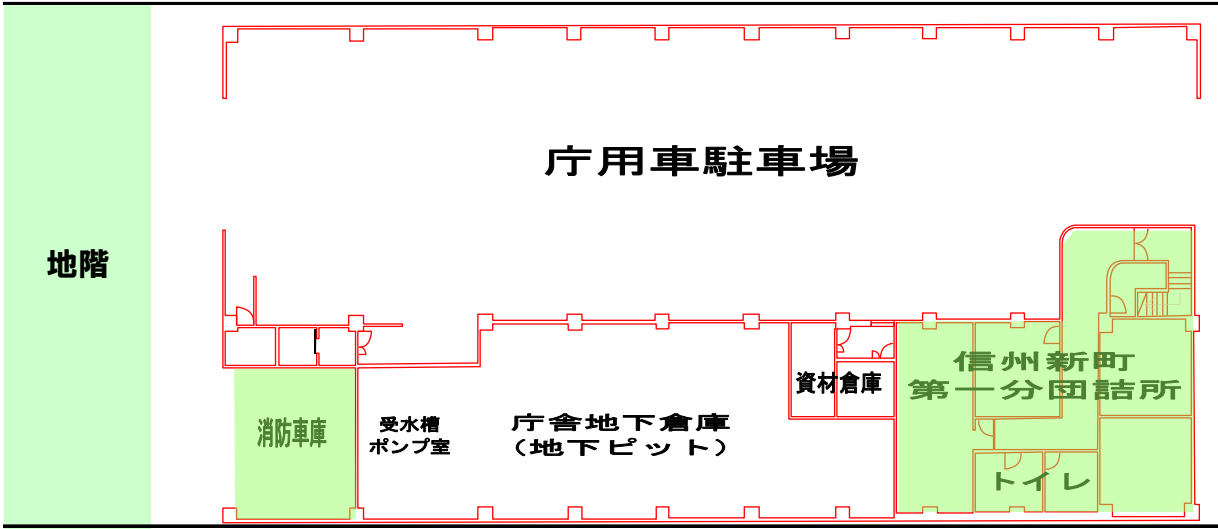
配置図 S=1/300



施設名：長野市信州新町支所

担当課：信州新町支所

所在地	長野市信州新町新町1,000番地1				
開設	平成5年4月（平成22年1月から信州新町支所）				
施設概要	地上3階地下1階 支所事務室、西部土木事務所、上下水道局西部出張所、信州新町地区住民自治協議会 庁議室、大会議室、会議室5、会議室6、信州新町公民館 INC長野ケーブルテレビ				
指定管理者制度導入経過		公募・非公募	指定期間	指定管理者	
	なし				
施設利用状況 ()は稼働率	利用区分等	利用実績			
		H25	H26	H27	H28
	支所窓口及び事務室	9,766件	9,261件	8,734件	8,020件
	庁議室及び会議室	6,586人	6,900人	6,274人	6,089人
	（庁議室）	27.1%	24.1%	24.9%	23.3%
	（大会議室）	41.6%	43.0%	36.2%	34.2%
	（会議室5）	34.8%	25.8%	24.1%	25.2%
	（会議室6）住自協用	11.5%	10.1%	14.5%	17.8%
※利用者数の集計はとっていないため、集計をとっている、住民票、通知カード、個人番号カード、戸籍、印鑑、諸証明、公簿・公函閲覧、及び市税等収納の受付件数の合計としました。（信州新町支所）					
設置目的、基本方針	【支所】 ・地区住民の行政サービス窓口 ・地区のまちづくり活動の拠点				
主な実施事業	【支所】 ・諸証明等の交付、市税等の収納、各種届出等の受付及び一部交付に関する窓口業務 ・住民自治協議会及び各種団体の運営、支援 ・その他、地区住民からの相談・苦情等への対応、一支所一モデル事業、各種補助金事業、広報配達、災害対応など				
現状と課題	庁舎建物内に、支所、西部土木事務所、上下水道局西部出張所、公民館、INC長野ケーブルテレビ、消防団詰所等が入る複合的な施設となっている。また、体育館施設と接続している。 建物の建築後24年を経過し、各所に修繕等の必要が生じている。				
その他					





【建物外観】



【支所事務室】



【支所事務室】



【庁議室】



【大会議室】



【会議室5】



【会議室6(住自協用)】

施設概要調書

No.28

施設名： 信州新町第一分団詰所及び車両基地 担当課： 消防局 警防課

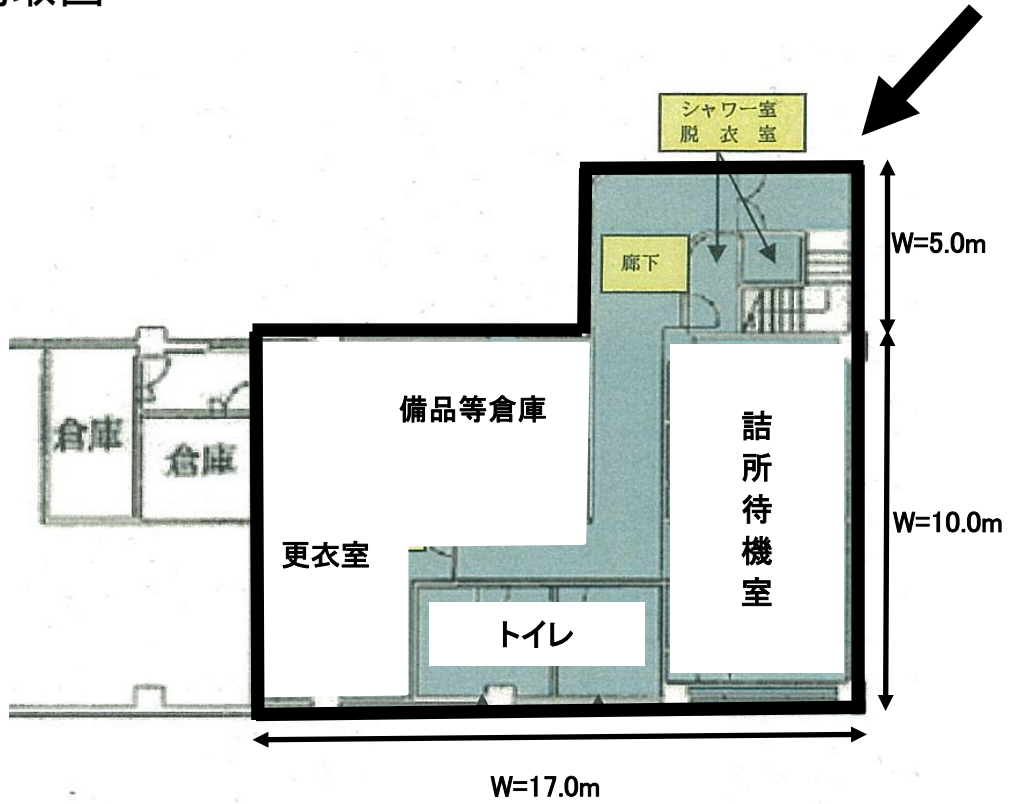
所在地	長野市信州新町新町1000-1 信州新町支所地階				
開設	平成26年4月1日				
施設概要	消防団信州新町第一分団が活動の拠点として使用している本部詰所及び車両庫・器具置場				
指定管理者制度導入経過		公募・非公募	指定期間	指定管理者	
施設利用状況	利用区分等	利用実績			
		H25	H26	H27	H28
	消防団活動出動件数				89件
	※利用者は消防団員に限定されます。				
設置目的、基本方針	消防団信州新町第一分団の活動拠点・本部として設置利用しているもの 地域防災の拠点施設として、地域住民に密接した消防団活動を展開するとともに、地域コミュニティの核となるよう、安心安全なまちづくりに貢献していく。				
主な実施事業	消防団活動事業 ・火災・災害活動時の拠点本部（集合・待機場所） ・市民防火運動、各種火災予防・広報活動、警戒活動時の拠点本部 ・分団運営会議、地区との打合せ会議 ・ポンプ車車庫、器具置場倉庫				
現状と課題	特にありません。				
その他	特にありません。				

① 詰所外観



見取図

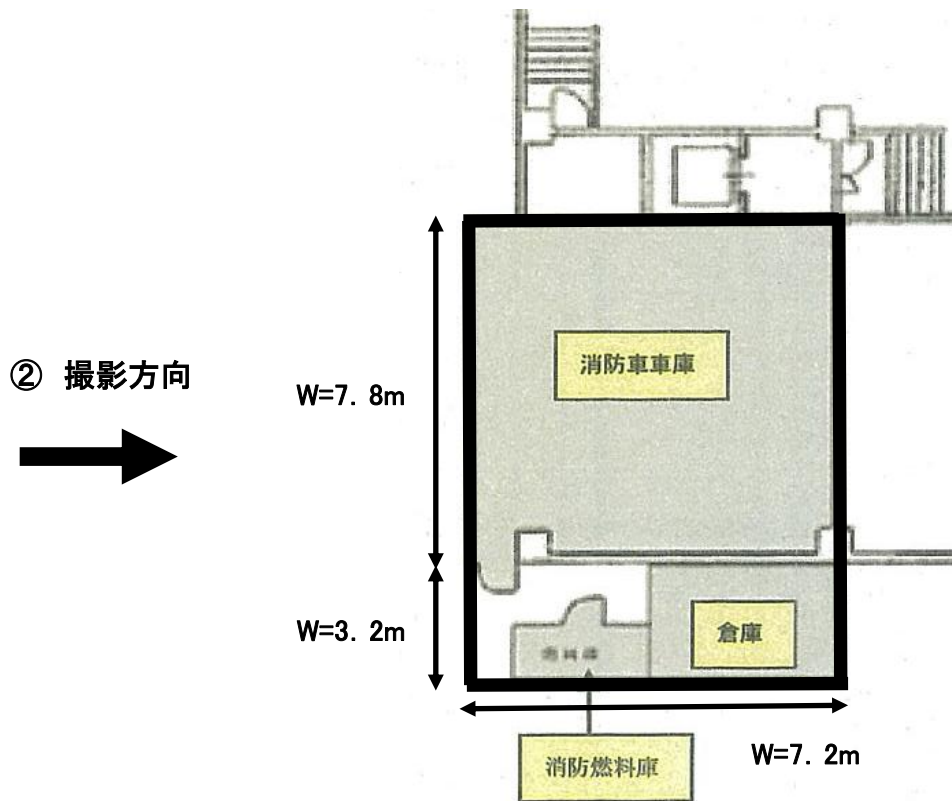
① 撮影方向



② 車両基地外観



見取図



施設概要調書

No.29

施設名：信州新町第二分団詰所

担当課：消防局 警防課

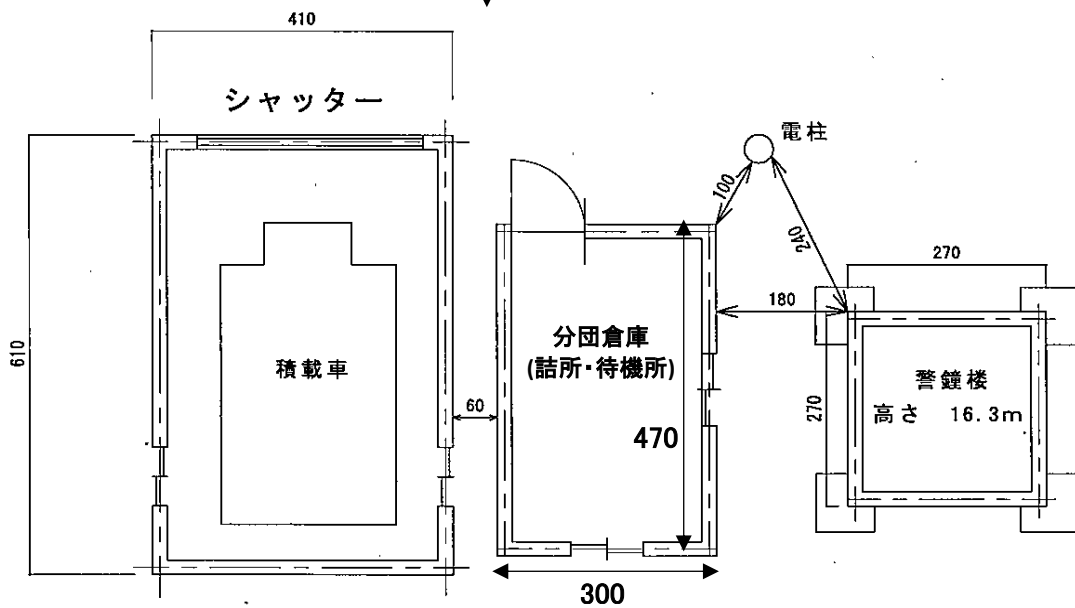
所在地	長野市信州新町水内3052-1			
開設	昭和55年4月1日			
施設概要	消防団信州新町第二分団が活動の拠点として使用している本部詰所			
指定管理者制度導入経過		公募・非公募	指定期間	指定管理者
施設利用状況	利用区分等	利用実績		
		H25	H26	H27
	消防団活動出動件数			71件
	※利用者は消防団員に限定されます。			
設置目的、基本方針	消防団信州新町第二分団の活動拠点・本部として設置利用しているもの 地域防災の拠点施設として、地域住民に密接した消防団活動を展開するとともに、地域コミュニティの核となるよう、安心安全なまちづくりに貢献していく。			
主な実施事業	消防団活動事業 ・ポンプ積載車車庫、器具置場倉庫			
現状と課題	本部詰所の位置付けであるが、手狭なうえに老朽化していることから、分団総会等の諸会議や年末警戒の本部には近隣の平生活改善センターを利用している。			
その他	特にありません。			

① 詰所外観



② 見取図

撮影方向



施設概要調書

No.30

施設名：信州新町第三分団詰所

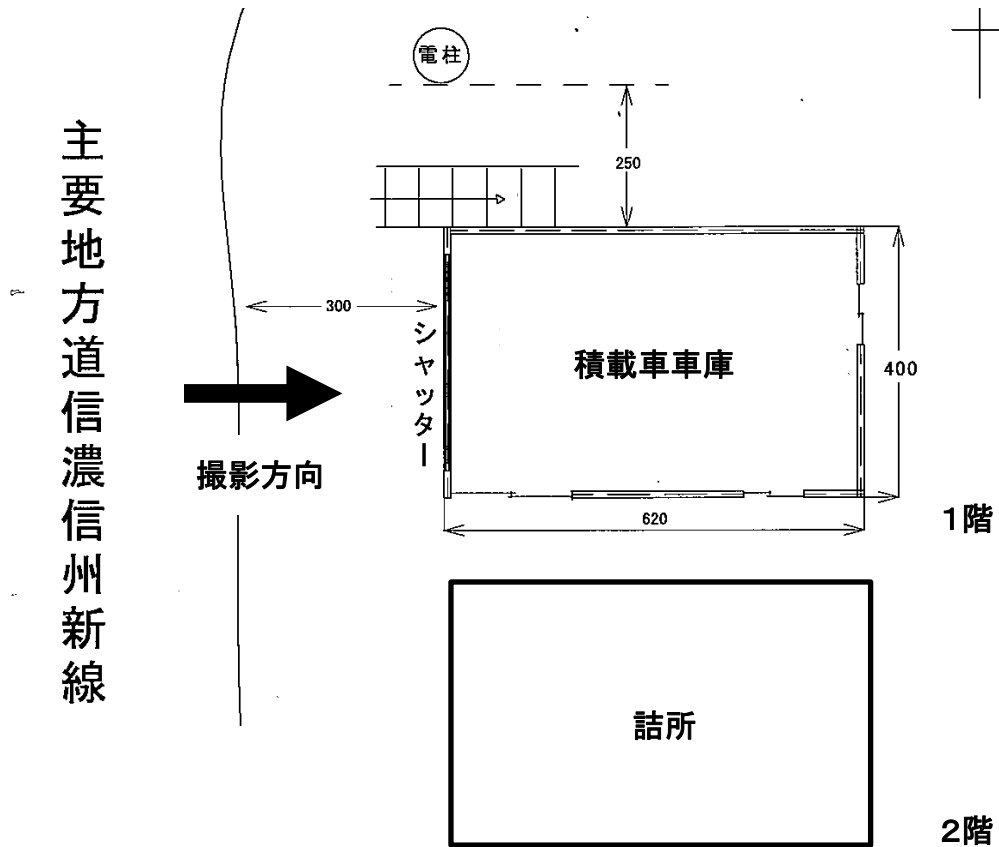
担当課：消防局 警防課

所在地	長野市信州新町越道1717-1			
開設	昭和56年4月1日			
施設概要	消防団信州新町第三分団が活動の拠点として使用している本部詰所			
指定管理者制度導入経過		公募・非公募	指定期間	指定管理者
施設利用状況	利用区分等	利用実績		
		H25	H26	H27
	消防団活動出動件数			79件
	※利用者は消防団員に限定されます。			
設置目的、基本方針	消防団信州新町第三分団の活動拠点・本部として設置利用しているもの 地域防災の拠点施設として、地域住民に密接した消防団活動を展開するとともに、地域コミュニティの核となるよう、安心安全なまちづくりに貢献していく。			
主な実施事業	消防団活動事業 ・火災・災害活動時の拠点本部（集合・待機場所） ・市民防火運動、各種火災予防・広報活動、警戒活動時の拠点本部 ・分団運営会議、地区との打合せ会議 ・ポンプ積載車車庫、器具置場倉庫			
現状と課題	特にありません。			
その他	特にありません。			

① 詰所外観



② 見取図



施設概要調書

No.31

施設名：信州新町第四分団詰所

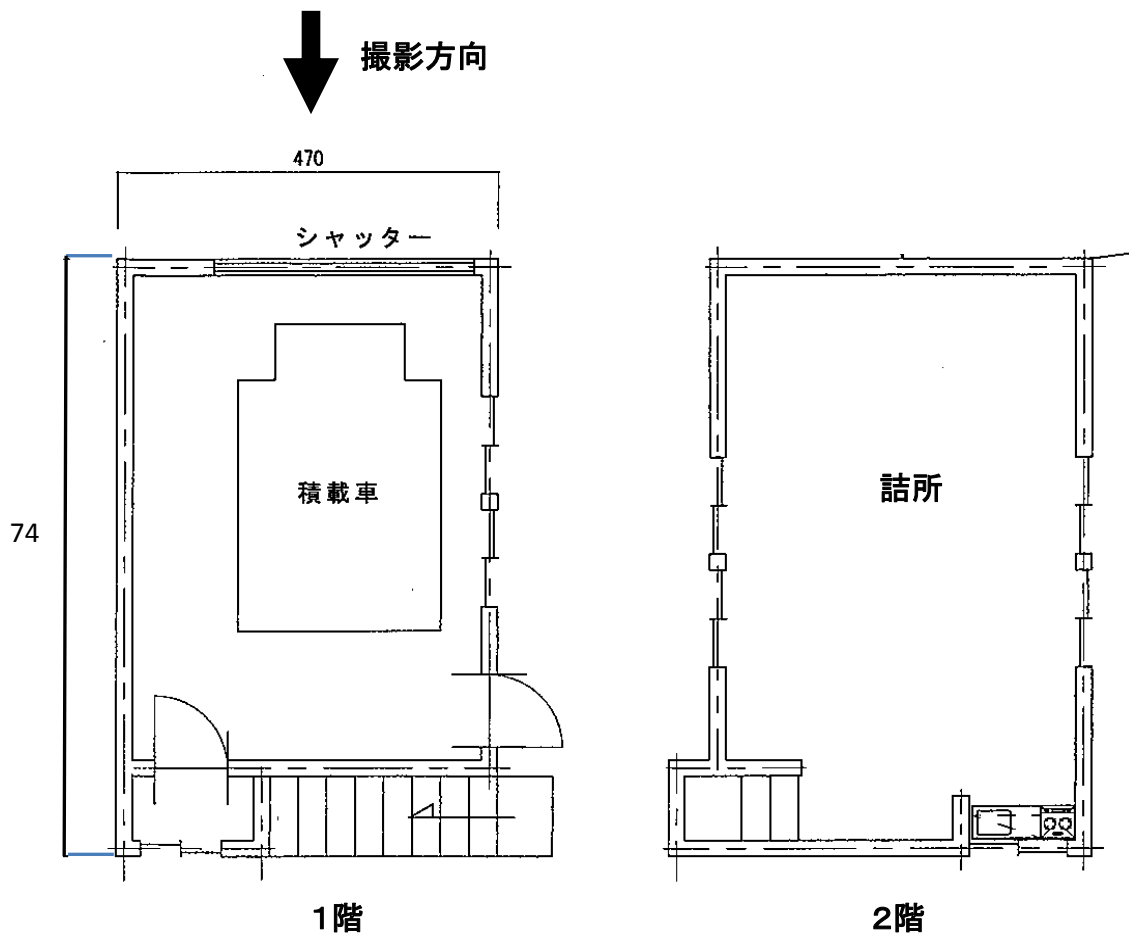
担当課：消防局 警防課

所在地	長野市信州新町日原西2160-7				
開設	昭和54年4月1日				
施設概要	消防団信州新町第四分団が活動の拠点として使用している本部詰所				
指定管理者制度導入経過		公募・非公募	指定期間	指定管理者	
施設利用状況	利用区分等	利用実績			
		H25	H26	H27	H28
	消防団活動出動件数				89件
	※利用者は消防団員に限定されます。				
設置目的、基本方針	消防団信州新町第四分団の活動拠点・本部として設置利用しているもの 地域防災の拠点施設として、地域住民に密接した消防団活動を展開するとともに、地域コミュニティの核となるよう、安心安全なまちづくりに貢献していく。				
主な実施事業	消防団活動事業 ・火災・災害活動時の拠点本部（集合・待機場所） ・市民防火運動、各種火災予防・広報活動、警戒活動時の拠点本部 ・分団運営会議、地区との打合せ会議 ・積載車車庫、器具置場倉庫				
現状と課題	特にありません。				
その他	特にありません。				

① 詰所外観



② 見取図



施設概要調書

No.32

施設名：信州新町第五分団詰所

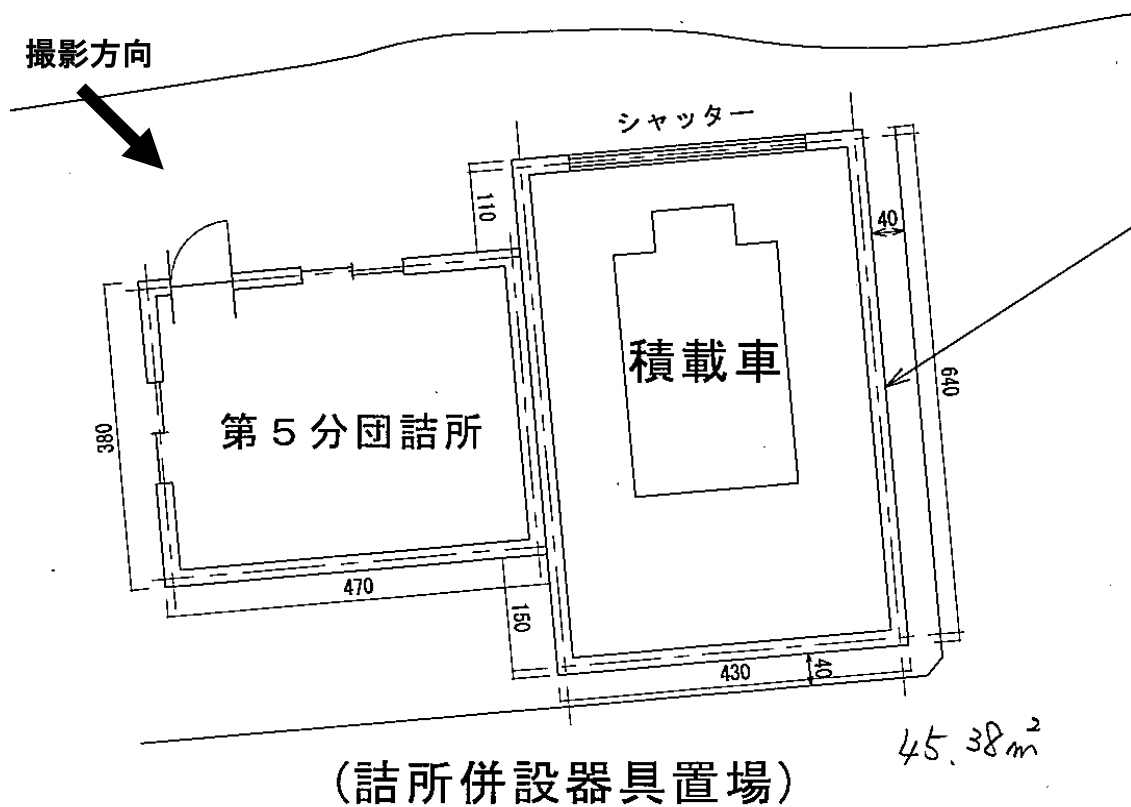
担当課：消防局 警防課

所在地	長野市信州新町牧野島82-5			
開設	昭和40年4月1日			
施設概要	消防団信州新町第五分団が活動の拠点として使用している本部詰所			
指定管理者制度導入経過		公募・非公募	指定期間	指定管理者
施設利用状況	利用区分等	利用実績		
		H25	H26	H27
	消防団活動出動件数			64件
	※利用者は消防団員に限定されます。			
設置目的、基本方針	消防団信州新町第五分団の活動拠点・本部として設置利用しているもの 地域防災の拠点施設として、地域住民に密接した消防団活動を展開するとともに、地域コミュニティの核となるよう、安心安全なまちづくりに貢献していく。			
主な実施事業	消防団活動事業 ・ポンプ車車庫、器具置場倉庫			
現状と課題	本部詰所の位置付けであるが、手狭なうえに老朽化していることから、牧郷研修センターを利用している。			
その他	特にありません。			

① 詰所外観



詰所・見取図



施設概要調書

No.33

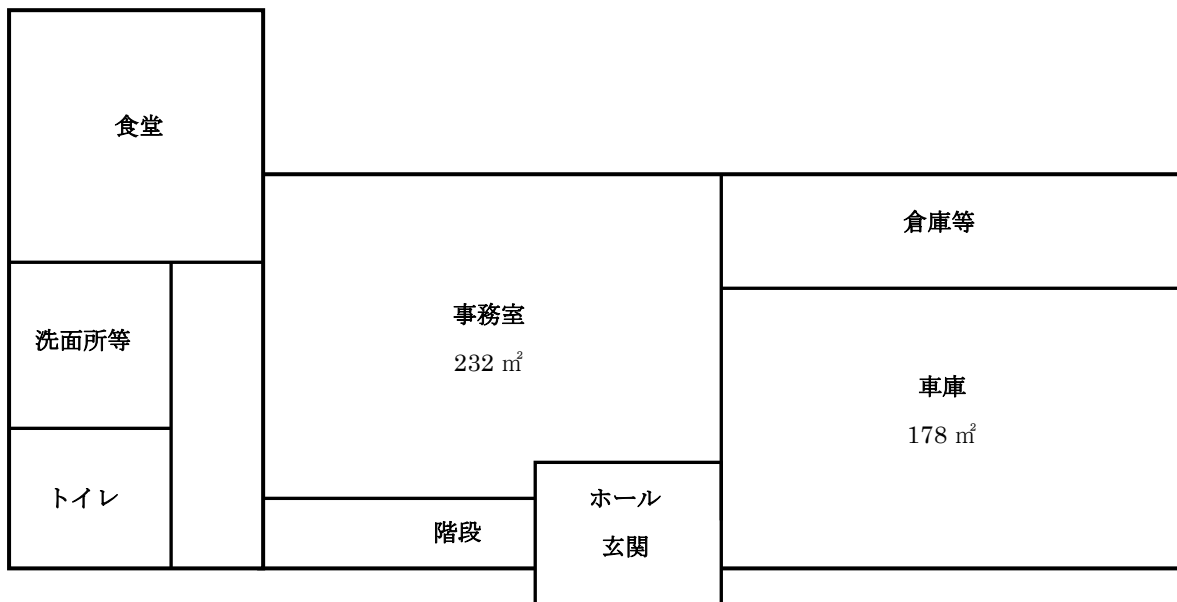
施設名：新町消防署

担当課： 消防局総務課

所在地	長野市信州新町里穂刈48番地				
開設	平成7年3月				
施設概要	事務室 1 会議室 1 仮眠室 1 食堂 1 車庫棟 1				
指定管理者制度導入経過		公募・非公募	指定期間	指定管理者	
施設利用状況	利用区分等	利用実績			
		H25	H26	H27	H28
	指揮隊出動件数	65	42	38	43
	消防隊出動件数	57	54	31	70
	救急出動件数	371	371	347	345
設置目的、基本方針	消防事務を処理するため、更水町村会等の陳情に基づき、消防事務受託方式にて、平成17年4月から業務開始。 運営、管理、整備等に関する経費の100分の48を3町村(信濃町、飯綱町、小川村)で負担しているもの				
主な実施事業	<ul style="list-style-type: none"> ・火災その他災害の警戒及び防御に関すること ・救急活動及び救助活動に関すること ・消防水利の調査及び保全に関すること ・消防団、自主防災組織等の訓練及び指導に関すること ・防火対象物の立入り検査に関すること <div style="text-align: right;">他</div>				
現状と課題	老朽化に伴う設備機械の更新等が思うように進んでいない。				
その他	特になし。				

新町消防署見取り図

○ 1階平面図



○ 2階平面図



① 外観



② 事務室



③ 会議室



④ 仮眠室



⑤ 車庫棟



施設概要調書

No.34

施設名： 信州新町大門教職員住宅

担当課： 教育委員会総務課

所在地	信州新町大字竹房545番地41				
開設	昭和11年1月29日建(平成22年1月1日 合併により引継)				
施設概要	木造亜鉛メッキ鋼板葺2階建 2棟 5戸 間取り 3DK 1階(和室8畳) 2階(和室6畳 洋室6畳) 風呂トイレ別 駐車場有 貸付料 21,400円				
指定管理者制度導入経過		公募・非公募	指定期間	指定管理者	
施設利用状況	利用区分等	利用実績			
		H25	H26	H27	H28
	入居者	4戸	5戸	2戸	3戸
設置目的、基本方針	長野市教育委員会に属する職員の福利厚生施設として設置するもの				
主な実施事業	貸付住宅				
現状と課題	募集戸数全て入居済み				
その他					



A棟北側外観



B棟北側外観



A棟南側外観



駐車場

※入居者有のため内観についてはありません。

施設概要調書

No.35

施設名： 信州新町穂刈教職員住宅

担当課： 教育委員会総務課

所在地	信州新町大字新町1360番地1				
開設	昭和62年2月19日建(平成22年1月1日 合併により引継)				
施設概要	木造垂鉛メッキ鋼板葺2階建 4戸 間取り 3DK 1階和室8畳 2階和室6畳2部屋 風呂トイレ別 駐車場有 貸付料 11,000円				
指定管理者制度導入経過		公募・非公募	指定期間	指定管理者	
施設利用状況	利用区分等	利用実績			
		H25	H26	H27	H28
	入居者	2戸	3戸	2戸	1戸
設置目的、基本方針	長野市教育委員会に属する職員の福利厚生施設として設置するもの				
主な実施事業	貸付住宅				
現状と課題	長野県神城断層地震により内壁、犬走りと住宅の接合部に大きいクラックがあり、平成29年4月から3戸募集停止、平成29年9月から全戸募集停止。				
その他					



北側外観



南側外観



1階和室



1階台所



浴室



洗面台



トイレ



2階和室

施設概要調書

No.36

施設名： 信州新町穂刈校長用住宅

担当課： 教育委員会総務課

所在地	長野市信州新町大字里穂刈496番地1				
開設	昭和61年12月15日建(平成22年1月1日 合併により引継)				
施設概要	木造瓦葺平屋建 1戸 間取り 3DK 和室4.5畳 6畳 8畳 風呂トイレ別 駐車場有(1台) 貸付料 4,400円				
指定管理者制度導入経過		公募・非公募	指定期間	指定管理者	
施設利用状況	利用区分等	利用実績			
		H25	H26	H27	H28
	入居戸数	1戸	1戸	1戸	1戸
設置目的、基本方針	長野市教育委員会に属する職員の福利厚生施設として設置するもの				
主な実施事業	貸付住宅				
現状と課題	現在、信州新町中学校教頭が入居				
その他					



北側外観



南側外観

※入居者有のため内観についてはありません。

施設概要調書

No.37

施設名：長野市犀峽斎場

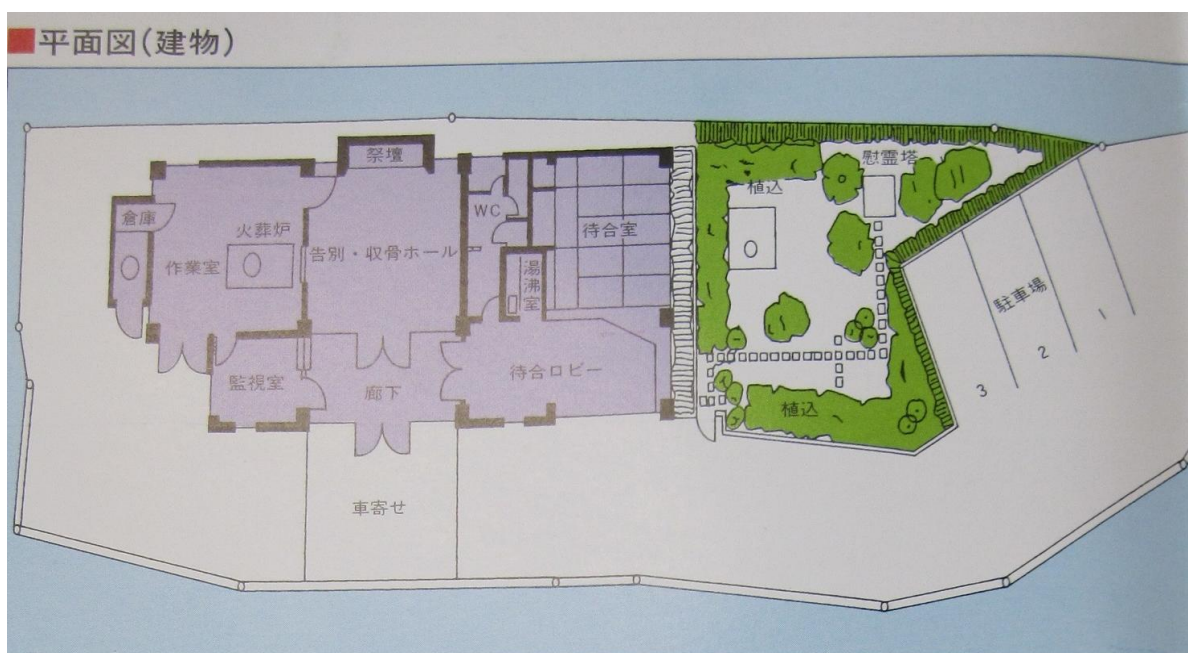
担当課：市民窓口課

所在地	長野市信州新町新町1291番地1					
開設	昭和63年1月					
施設概要	<ul style="list-style-type: none"> ・敷地面積： 1,092.04㎡ ・建築構造： 鉄筋コンクリート造平屋建（一部2階建） ・延床面積： 181.72㎡ ・設備諸室： 火葬炉1基（台車式火葬炉） 告別ホール、待合ロビー、待合室、湯沸室、トイレ 事務室、作業室、倉庫 					
指定管理者制度導入経過		公募・非公募	指定期間	指定管理者		
	第1期	非公募	平成26年10月～平成29年3月	NPO法人ふるさと		
	第2期	非公募	平成29年4月～平成34年3月	NPO法人ふるさと		
施設利用状況	利用区分等		利用実績			
			H25	H26	H27	H28
	火葬件数		106	106	84	76
設置目的、基本方針	<p>斎場は、健全で衛生的な地域社会を維持することを目的に設置する。</p> <ul style="list-style-type: none"> ○人生終焉の場に相応しい施設（及び施設運営）とする ○排ガスやばい塵等を抑え、環境に優しい施設とする ○安全、安心を基軸に、効率的な運営が可能な施設とする 					
主な実施事業	<ul style="list-style-type: none"> ・火葬に関する業務 ・焼骨の引取りに関する業務 ・施設及び設備の維持管理に関する業務 ・霊柩自動車の運行业務 					
現状と課題	<p>利用対象は市内全域であるが、近隣住民の利用が主で、年間利用件数は凡そ80件程である。</p> <p>当該施設は築30年を経過し、火葬炉等の主要設備はもとより、施設全体が老朽化していることから、こまめな修繕・整備を施し故障を来たさないよう維持している。</p> <p>なお、施設の性質上、地元地区にとっては迷惑施設となりがちであるが、誰もが利用する重要な施設であることを認知し、今後は地元地区と連携して維持運営されることを期待する。</p>					
その他						

長野市犀峽斎場全景



長野市犀峽斎場平面図



施設概要調書

No.38

施設名：犀峡衛生センター

担当課：環境部 衛生センター

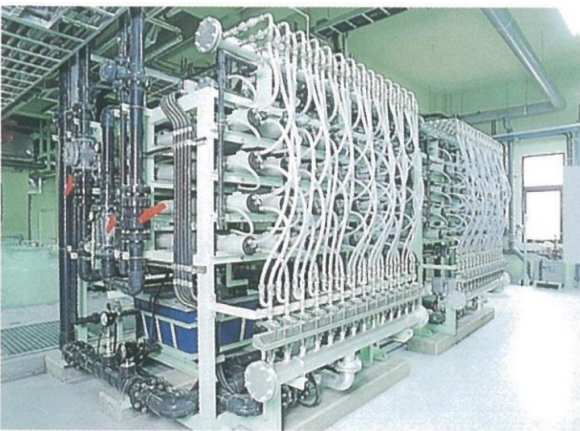
所在地	長野市信州新町日原東2263-3				
開設	平成7年4月				
施設概要	し尿処理施設 処理能力 27kl/日 処理方法 高負荷脱窒素処理(流動床)+膜分離処理+高度処理(活性炭)				
指定管理者制度導入経過		公募・非公募	指定期間	指定管理者	
施設利用状況	利用区分等	利用実績			
		H25	H26	H27	H28
	処理量	5,165kl	2,943kl	0kl	0kl
設置目的、基本方針	し尿及び浄化槽汚泥の処理 処理量の減少に伴い休止中であるが、災害等緊急時におけるし尿及び 浄化槽汚泥を円滑に処理するための一時貯留施設として維持してい る。				
主な実施事業	平成26年10月から休止中				
現状と課題	休止している施設を緊急時に稼働できるように維持管理している。				
その他	犀峡衛生施設組合により設置された施設で、平成22年1月に信州新町 が長野市と合併するのに伴い、同組合を解散して長野市が承継した。 平成26年10月に休止するまでは、信州新町、中条、大岡、七二会、信 更、小川村の区域のし尿及び浄化槽汚泥を処理していた。				



施設外観



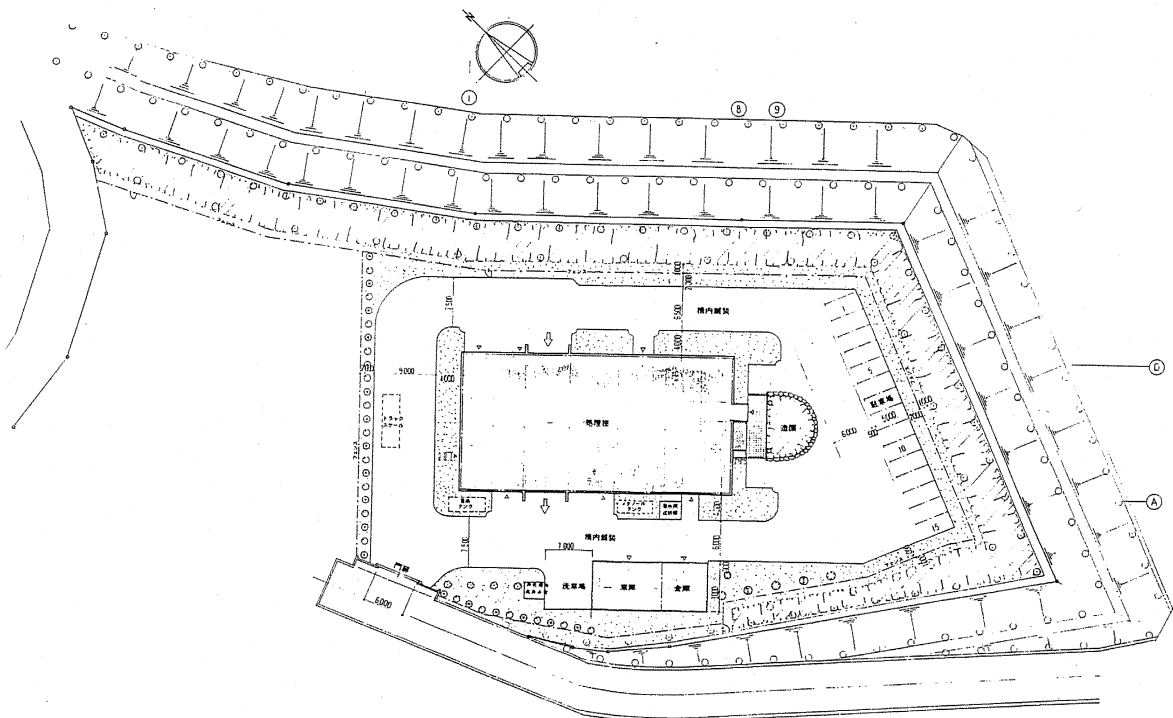
受入室



膜分離設備



脱水機設備



施設概要調書

No.39

施設名：厚生新町上平団地

担当課：住宅課

所在地	長野市信州新町里穂刈530番地16				
開設	平成8年建設				
施設概要	構造：木造 戸数：1 間取り：2DKY				
指定管理者制度導入経過		公募・非公募	指定期間	指定管理者	
	前回	公募	平成22年4月～平成25年3月	長野県住宅供給公社	
	現在	公募	平成25年4月～平成30年3月	長野県住宅供給公社	
施設利用状況	利用区分等	利用実績			
		H25	H26	H27	H28
	入居戸数	1	1	1	1
設置目的、基本方針	住宅に困窮する低額所得者及び住宅に困窮する母子家庭のために低廉な家賃で貸与する厚生住宅を設置する。				
主な実施事業	賃貸住宅				
現状と課題	長野市公営住宅等ストック総合活用計画に基づき、老朽化の団地も存在する中で、地域の実情を含めて検討を行う。				
その他					



施設概要調書

No.40

施設名：市営住宅上平団地

担当課：住宅課

所在地	長野市信州新町里穂刈530番地15 外				
開設	平成7年				
施設概要	構造：木造 戸数：4 間取り：3DKY				
指定管理者制度導入経過		公募・非公募	指定期間	指定管理者	
	前回	公募	平成22年4月～平成25年3月	長野県住宅供給公社	
	現在	公募	平成25年4月～平成30年3月	長野県住宅供給公社	
施設利用状況	利用区分等	利用実績			
		H25	H26	H27	H28
	入居戸数	2	2	2	2
設置目的、基本方針	住宅に困窮する低額所得者に対して低廉な家賃で賃貸することにより、市民生活の安定と社会福祉の増進に寄与することを目的とする。				
主な実施事業	賃貸住宅				
現状と課題	長野市公営住宅等ストック総合活用計画に基づき、老朽化の団地も存在する中で、地域の実情を含めて検討を行う。				
その他					



施設概要調書

No.41

施設名：市営住宅新町団地

担当課：住宅課

所在地	長野市信州新町新町1360番地1 外				
開設	平成11年・平成14年～平成15年				
施設概要	構造：木造 戸数：25 間取り：1KY 12戸、1LDKY 6戸、2KB 7戸 H27.10.28 3戸 用途廃止（老朽化による）				
指定管理者制度導入経過		公募・非公募	指定期間	指定管理者	
	前回	公募	平成22年4月～平成25年3月	長野県住宅供給公社	
	現在	公募	平成25年4月～平成30年3月	長野県住宅供給公社	
施設利用状況	利用区分等	利用実績			
		H25	H26	H27	H28
	入居戸数	22	21	21	18
設置目的、基本方針	住宅に困窮する低額所得者に対して低廉な家賃で賃貸することにより、市民生活の安定と社会福祉の増進に寄与することを目的とする。				
主な実施事業	賃貸住宅				
現状と課題	長野市公営住宅等ストック総合活用計画に基づき、老朽化の団地も存在する中で、地域の実情を含めて検討を行う。				
その他					



施設概要調書

No.42

施設名：市営住宅千原田団地

担当課：住宅課

所在地	長野市信州新町上条2455番地3 外				
開設	平成7年～9年・11年・13年・17年				
施設概要	構造：木造 戸数：22戸 間取り：3DKY 8戸、1LDKY 1戸、2LDKY 9戸、3LDKY 4戸 H28.9.23 4戸 用途廃止(耐震性不足による)				
指定管理者制度導入経過		公募・非公募	指定期間	指定管理者	
	前回	公募	平成22年4月～平成25年3月	長野県住宅供給公社	
	現在	公募	平成25年4月～平成30年3月	長野県住宅供給公社	
施設利用状況	利用区分等	利用実績			
		H25	H26	H27	H28
	入居戸数	22	22	21	21
設置目的、基本方針	住宅に困窮する低額所得者に対して低廉な家賃で賃貸することにより、市民生活の安定と社会福祉の増進に寄与することを目的とする。				
主な実施事業	賃貸住宅				
現状と課題	長野市公営住宅等ストック総合活用計画に基づき、老朽化の団地も存在する中で、地域の実情を含めて検討を行う。				
その他					



施設概要調書

No.43

施設名：市営住宅竹房団地

担当課：住宅課

所在地	長野市信州新町竹房1089番地1				
開設	昭和45年建設				
施設概要	構造：簡易耐火構造平屋建 戸数：20戸 間取り：2KB 20戸				
指定管理者制度導入経過		公募・非公募	指定期間	指定管理者	
	前回	公募	平成22年4月～平成25年3月	長野県住宅供給公社	
	現在	公募	平成25年4月～平成30年3月	長野県住宅供給公社	
施設利用状況	利用区分等	利用実績			
		H25	H26	H27	H28
	入居戸数	8	8	6	6
設置目的、基本方針	住宅に困窮する低額所得者に対して低廉な家賃で賃貸することにより、市民生活の安定と社会福祉の増進に寄与することを目的とする。				
主な実施事業	賃貸住宅				
現状と課題	長野市公営住宅等ストック総合活用計画に基づき、老朽化の団地も存在する中で、地域の実情を含めて検討を行う。				
その他					



施設概要調書

No.44

施設名：市営住宅道祖神団地

担当課：住宅課

所在地	長野市信州新町竹房734番地4				
開設	昭和55年建設				
施設概要	構造:木造 戸数:2 間取り:3LDKY 2戸				
指定管理者制度導入経過		公募・非公募	指定期間	指定管理者	
	前回	公募	平成22年4月～平成25年3月	長野県住宅供給公社	
	現在	公募	平成25年4月～平成30年3月	長野県住宅供給公社	
施設利用状況	利用区分等	利用実績			
		H25	H26	H27	H28
	入居戸数	1	1	1	1
設置目的、基本方針	住宅に困窮する低額所得者に対して低廉な家賃で賃貸することにより、市民生活の安定と社会福祉の増進に寄与することを目的とする。				
主な実施事業	賃貸住宅				
現状と課題	長野市公営住宅等ストック総合活用計画に基づき、老朽化の団地も存在する中で、地域の実情を含めて検討を行う。				
その他					



施設概要調書

No.45

施設名：市営住宅穂刈団地

担当課：住宅課

所在地	長野市信州新町新町1334番地1					
開設	昭和47年～48年・51年					
施設概要	構造：簡易耐火構造二階建 戸数：43 間取り：2DKB 23戸、3DKB 7戸、3KB 7戸、4DKB 6戸					
指定管理者制度導入経過		公募・非公募	指定期間		指定管理者	
	前回	公募	平成22年4月～平成25年3月		長野県住宅供給公社	
	現在	公募	平成25年4月～平成30年3月		長野県住宅供給公社	
施設利用状況	利用区分等		利用実績			
			H25	H26	H27	H28
	入居戸数		14	14	13	14
設置目的、基本方針	住宅に困窮する低額所得者に対して低廉な家賃で賃貸することにより、市民生活の安定と社会福祉の増進に寄与することを目的とする。					
主な実施事業	賃貸住宅					
現状と課題	長野市公営住宅等ストック総合活用計画に基づき、老朽化の団地も存在する中で、地域の実情を含めて検討を行う。					
その他						



施設概要調書

No.46

施設名：定住促進新町団地

担当課：住宅課

所在地	長野市信州新町新町1360番地2				
開設	平成12年建設				
施設概要	構造:木造 戸数:4 間取り:1LDKY 4戸				
指定管理者制度導入経過		公募・非公募	指定期間	指定管理者	
	前回	公募	平成22年4月～平成25年3月	長野県住宅供給公社	
	現在	公募	平成25年4月～平成30年3月	長野県住宅供給公社	
施設利用状況	利用区分等	利用実績			
		H25	H26	H27	H28
	入居戸数	1	3	3	3
設置目的、基本方針	市内での定住を希望する若年者等に低廉な家賃で住居を賃貸するため、定住促進住宅を設置する。				
主な実施事業	賃貸住宅				
現状と課題	長野市公営住宅等ストック総合活用計画に基づき、老朽化の団地も存在する中で、地域の実情を含めて検討を行う。				
その他					



生
如
男

武
田
家

施設概要調書

No.47

施設名：定住促進竹房団地

担当課：住宅課

所在地	長野市信州新町竹房391番地2 外				
開設	昭和39年建設				
施設概要	構造:簡易耐火構造平屋建 戸数:2 間取り:4DKY 2戸				
指定管理者制度導入経過		公募・非公募	指定期間	指定管理者	
	前回	公募	平成22年4月～平成25年3月	長野県住宅供給公社	
	現在	公募	平成25年4月～平成30年3月	長野県住宅供給公社	
施設利用状況	利用区分等	利用実績			
		H25	H26	H27	H28
	入居戸数	1	1	1	1
設置目的、基本方針	市内での定住を希望する若年者等に低廉な家賃で住居を賃貸するため、定住促進住宅を設置する。				
主な実施事業	賃貸住宅				
現状と課題	平成29年9月29日 用途廃止				
その他					



施設概要調書

No.48

施設名： 特定公共賃貸住宅 ハイソ陽のあたる丘団地 担当課： 住宅課

所在地	長野市信州新町新町1336番地1 外				
開設	平成7年・平成8年～平成10年 建設				
施設概要	構造：耐火構造二階建 戸数：4 間取り：3DKY 4戸 構造：木造 戸数：16 間取り：4LDKY 16戸				
指定管理者制度導入経過		公募・非公募	指定期間	指定管理者	
	前回	公募	平成22年4月～平成25年3月	長野県住宅供給公社	
	現在	公募	平成25年4月～平成30年3月	長野県住宅供給公社	
施設利用状況	利用区分等	利用実績			
		H25	H26	H27	H28
	入居戸数	13	10	10	9
設置目的、基本方針	中堅所得者等に、居住環境が良好な賃貸住宅の供給を行い、もって市民生活の安定と福祉の増進を図る。				
主な実施事業	賃貸住宅				
現状と課題	長野市公営住宅等ストック総合活用計画に基づき、老朽化の団地も存在する中で、地域の実情を含めて検討を行う。				
その他					



施設概要調書

No.49

施設名：長野市信州新町情報通信施設(ケーブルテレビ) 担当課：総務部 情報政策課

所在地	長野市信州新町新町1000番地1(信州新町支所3階)及び信州新町一円				
開設	平成5年度	アナログ放送開始			
	平成20年度	デジタル放送開始			
施設概要	屋内 信州新町支所3階	ヘッドエンド設備	1式		
		スタジオ設備	1式		
		告知放送設備	1式		
	屋外 信州新町地区一円	光ケーブル長	129,650m		
指定管理者制度導入経過		公募・非公募	指定期間	指定管理者	
	第1期	公募	平成23年4月～平成28年3月	㈱インフォメーション・ネットワーク・コミュニティ	
	第2期	公募	平成28年4月～平成33年3月	㈱インフォメーション・ネットワーク・コミュニティ	
施設利用状況	利用区分等	利用実績			
		H25	H26	H27	H28
	CATV加入者数	1,854世帯	1,815世帯	1,788世帯	1,758世帯
	CATV加入率	90.2%	89.2%	89.7%	89.1%
	音声告知端末加入者数	1,854世帯	1,815世帯	1,788世帯	1,758世帯
	音声告知端末加入率	90.2%	89.2%	89.7%	89.1%
設置目的、基本方針	<p>有線施設の老朽化対策やテレビの難視聴対策として公的に整備導入したもの。</p> <p>地域に密着した各種の情報提供を行うとともに、情報社会に適応した住みよい地域社会づくりの推進と生活環境の向上を図る。</p>				
主な実施事業	<ul style="list-style-type: none"> ・ケーブルテレビ放送(FMラジオ放送を含む) ・告知・広告放送 ・自主放送番組作成 				
現状と課題	<ul style="list-style-type: none"> ・中山間地域における人口減少に伴い、CATV加入者数も減少し続けており、利用者一人当りの維持管理経費の増大することが懸念されている。 ・施設整備から10年近く経過することに伴い、機器や敷設ケーブルの経年劣化が進んでいる。また、施設、設備の老朽化が目立つようになり、更新の必要性が高まってきている。 				
その他	<ul style="list-style-type: none"> ・経営収支については、使用料を直接、指定管理者の㈱インフォメーションネットワーク・コミュニティの収入とする利用料金制をとることにより、ケーブルテレビ事業の収入と支出の均衡を保つことを原則としている。 				



信州新町支所 外観



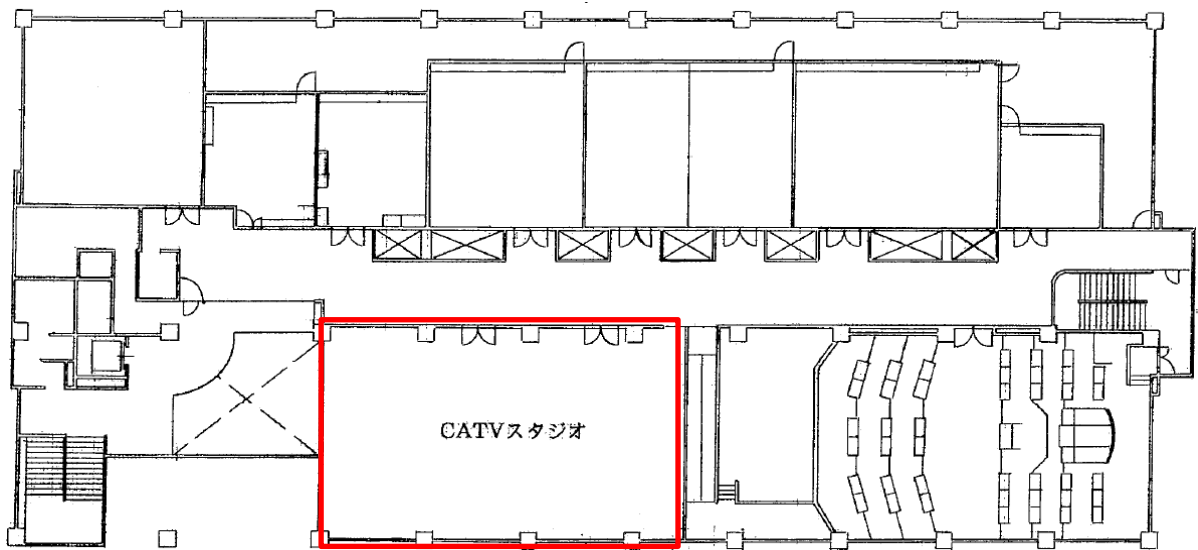
信州新町支所 3階
株式会社インフォメーション・ネットワーク・コミュニティ
ヘッドエンド室入口



信州新町支所 3階 スタジオ内部



信州新町支所 3階 ヘッドエンド設備



信州新町支所 3階平面図