

(仮称)飯綱高原北グラウンド整備工事

長野市大字富田

数量調書(造成工事)

数量計算書								
名称	規格形状寸法	計	算	式	数量	設計値	単位	
構造物取壊し工								
アスファルト舗装版取壊	t=5cm	412.92+7.87+7.97+5391.95+3727.21+167.56+1003.65		= 10719.13	10719.1	10720	m2	
アスファルト破砕殻運搬		上記より	10719.13 × 0.05		= 535.96	536.0	536	m3
アスファルト破砕殻処分		上記より	535.96 × 2.3 t/m3		= 1232.71	1232.7	1233	t
コンクリート構造物取壊し	有筋	別紙集計表より		= 32.19	32.2	32	m3	
コンクリート取壊し殻運搬	有筋	上記より		= 32.19	32.2	32	m3	
コンクリート殻処分	有筋	上記より	32.19 × 2.5t/m3		= 80.48	80.5	81	t
コンクリート切断		別紙取壊し調書より		= 3.0	3.0	3	m	
コンクリート構造物取壊し	無筋	別紙集計表より		= 15.46	15.5	16	m3	
コンクリート取壊し殻運搬	無筋	上記より		= 15.46	15.5	16	m3	
コンクリート殻処分	無筋	上記より	15.46 × 2.35t/m3		= 36.33	36.3	36	t
メッシュフェンス撤去	H=1800	撤去図面より		= 93.11	93.1	93	m	
蓋板撤去	グレーチング柵蓋				7	7	枚	
現場発生品運搬		別紙集計表より		= 2.27	2.27	2.27	t	
スクラップ				= 2.27	2.27	2.27	t	

数量計算書							
名称	規格形状寸法	計	算	式	数量	設計値	単位
構造物取壊し工							
コルゲートU400撤去		撤去図及び撤去材集計表より		= 36.68	36.7	37	m
暗渠排水管φ500撤去	ダイポリン管	撤去図及び撤去材集計表より		= 32.8	32.8	33	m
暗渠排水管φ200撤去	ダイポリン管	撤去図及び撤去材集計表より		= 17.86	17.9	18	m
暗渠排水管VP200撤去		撤去図及び撤去材集計表より		= 2.87	2.9	3	m
遮水シート撤去		撤去図及び撤去材集計表より		= 386.75	386.8	387	m ²
現場発生品運搬		別紙集計表より		= 1.22	1.2	1	t
廃プラスチック処分		上記より		$1.22t \div 0.35t/m^3$ (廃プラ換算目安数値)	= 3.49	3.5	m ³
支障木伐採							
伐倒・枝払・玉切	胸高直径10cm未満				58.0	58	本
	運搬・処分量	樹木高8m	平均直径9cm	合計樹木体積 =	2.95	2.95	3.0
	胸高直径10cm未満						m ³
伐倒・枝払・玉切	胸高直径10cm以上16cm未満				67.0	67	本
	運搬・処分量	樹木高8m	平均直径14cm	合計樹木体積 =	8.24	8.24	8.2
	胸高直径10cm以上16cm未満						m ³
伐倒・枝払・玉切	胸高直径16cm以上22cm未満				61.0	61	本
	運搬・処分量	樹木高8m	平均直径20cm	合計樹木体積 =	15.32	15.32	15.3
	胸高直径16cm以上22cm未満						m ³

数量計算書							
名称	規格形状寸法	計 算 式			数量	設計値	単位
伐倒・枝払・玉切	胸高直径22cm以上28cm未満				12.0	12	本
	運搬・処分量 胸高直径22cm以上28cm未満	樹木高8m	平均直径26cm	合計樹木体積 = 5.09	5.09	5.1	m3
伐倒・枝払・玉切	胸高直径28cm以上				56.0	56	本
	運搬・処分量 胸高直径28cm以上	樹木高8m	平均直径38cm	合計樹木体積 = 50.78	50.78	50.8	m3
樹木幹運搬		上記より	2.95 + 8.24 + 15.32 + 5.09 + 50.78 = 82.38		82.4	80	m3
樹木幹処分		別紙集計表より		= 20.59	20.6	21	t
樹木根運搬		別紙集計表より		= 37.37	37.4	40	m3
樹木根処分		別紙集計表より		= 9.34	9.3	9	t
土工							
掘削1	法面部	別紙土量計算書より		= 7980.5	7981	8000	m3
掘削2	平地部	別紙土量計算書より		= 2601.8	2602	2600	m3
床掘		別紙作業土工集計表より		= 967.25	967	970	m3
埋戻し		別紙作業土工集計表より		= 359.67	359.7	360	m3
埋戻し	防護砂	別紙作業土工集計表より		= 3.57	3.6	4	m3
残土運搬	工事間流用を想定	(7980.5 + 2601.8 + 967.25)		- 359.67 /0.9 = 11149.92	11150	11150	m3

数量計算書							
名称	規格形状寸法	計	算	式	数量	設計値	単位
基面整正		別紙作業土工集計表より		= 1,466.56	1467	1470	m2
法面整形	切土法面	施設配置計画図より 34.77+255.11+16.86+2249.89		= 2556.63	2556.6	2560	m2
植生シート		施設配置計画図より 34.77+255.11+16.86+2249.89		= 2556.63	2556.6	2560	m2
沢水取水工							
現場打ち柵	沢水取水柵-1 □1000×H1100	施工数量内訳は別紙参照 ※ 内空寸法 □600×H950			1.0	1	基
	沢水取水柵-2 □1000×H1200	施工数量内訳は別紙参照 ※ 内空寸法 □600×H1050			1.0	1	基
	管理柵-1 □1000×H1100	施工数量内訳は別紙参照 ※ 内空寸法 □600×H950			1.0	1	基
	管理柵-2 □800×H1050	施工数量内訳は別紙参照 ※ 内空寸法 □500×H900			1.0	1	基
	管理柵-3 □800×H1050	施工数量内訳は別紙参照 ※ 内空寸法 □500×H900			1.0	1	基
	取水柵1-1、1-2(北側法面) □800×H950	施工数量内訳は別紙参照 ※ 内空寸法 □500×H800			2.0	2	基
	取水柵2(北側法面) □800×H950	施工数量内訳は別紙参照 ※ 内空寸法 □500×H800			1.0	1	基
暗渠管布設	高密度ポリエチレン管φ150 ダブル構造内面平滑管	沢取水柵-1～管理柵-1 L=38.24m + 管理柵-1～管理柵-3 L=38.28m		= 76.52	76.5	77	m
暗渠管布設	VUφ150	取水柵-2～管理柵-2区間 22.77+25.97+14.37 + 管理柵-2～流入ピット 9.7+9.07		= 81.88	81.9	82	m
暗渠管布設	高密度ポリエチレン管φ200 ダブル構造内面平滑管	取水柵-2部分		= 14.47	14.5	15	m

数量計算書								
名称	規格形状寸法	計 算 式			数量	設計値	単位	
角型U字溝布設	KU400同等品	取水枳1-1、1-2部分			14.72+15.77 = 30.49	30.5	31	m
排水設備工(下水)								
管路布設	VUφ100	10.70 + 6.91			= 17.61	17.6	18	m
小口径枳設置	塩ビ製 枳径150					2.0	2	箇所
取付管布設及び支管取付		90度合流 1箇所 90度曲がり 1箇所				2.0	2	箇所
排水設備工(雨水)								
排水構造物布設	U型側溝 自由勾配タイプ300*300	5.21 + 15.22			= 20.43	20.4	20	m
排水構造物布設	U型側溝 自由勾配タイプ300*350	19.88 + 1.9			= 21.78	21.8	22	m
排水構造物布設	U型側溝 自由勾配タイプ300*400	33.33			= 33.33	33.30	33	m
排水構造物布設	U型側溝 自由勾配タイプ300*500	19 + 14.47			= 33.47	33.5	34	m
排水構造物布設	U型側溝 自由勾配タイプ300*600	8 + 25.47			= 33.47	33.5	34	m
排水構造物布設	U-300B型	19.2			= 19.2	19.2	19	m
排水構造物布設	U-360B型	40.03			= 40.0	40.0	40	m
排水構造物布設	U-450B型	35			= 35.0	35.0	35	m

数量計算書						
名称	規格形状寸法	計 算 式		数量	設計値	単位
排水構造物布設	浸透側溝300×600型	374.92	= 374.92	374.9	375	m
排水構造物布設	土留VS300×600型	142.61	= 142.6	142.6	143	m
排水構造物布設	VS300型	42.8 + 1.8	= 44.6	44.6	45	m
排水構造物布設	VS400型	34.63	= 34.63	34.6	35	m
柵設置工	集水柵-1 □800×H650	施工数量内訳は別紙参照 ※ 内空寸法 □500×H500		5.0	5	基
柵設置工	集水柵-2 □800×H750	施工数量内訳は別紙参照 ※ 内空寸法 □500×H600		5.0	5	基
柵設置工	集水柵-3 □800×H950	施工数量内訳は別紙参照 ※ 内空寸法 □500×H800		2.0	2	基
柵設置工	集水柵-4 □1100×H1250	施工数量内訳は別紙参照 ※ 内空寸法 □800×H1100		3.0	3	基
柵設置工	集水柵-5 □1100×H1350	施工数量内訳は別紙参照 ※ 内空寸法 □800×H1200		1.0	1	基
柵設置工	集水柵-6 □1100×H1750	施工数量内訳は別紙参照 ※ 内空寸法 □800×H1600		1.0	1	基
柵設置工	排水柵-1 □1100×H1150	施工数量内訳は別紙参照 ※ 内空寸法 □800×H1000		1.0	1	基
柵設置工	排水柵-2 □1100×H1850	施工数量内訳は別紙参照 ※ 内空寸法 □800×H1700		3.0	3	基
柵設置工	接続柵 グレーチング110° 開閉型 300×300×690			6.0	6	基
暗渠管布設	VU φ 150	9.07+3.12+3.12+3.12+3.12+5.31+5.31+10.82+3.8+1.6	= 48.39	48.4	48	m
暗渠管布設	VU φ 300		= 1.15	1.2	1	m
暗渠管布設	VU φ 400	9.37+8.28+8.26	= 25.91	25.9	26	m

数量計算書							
名称	規格形状寸法	計	算	式	数量	設計値	単位
暗渠管布設	VUφ500	7.65+22.90	=	30.55	30.6	31	m
暗渠管布設	台付管φ600		=	2.65	2.7	3	m
暗渠排水	集水管φ200		=	35	35.0	35	m
既設柵改修					1.00	1	基
地下排水工・支線	ハイテクカンキョウドレーン同等品 メインフィールド及びアップフィールド	施工数量内訳は別紙参照	=	1,188.1	1188.1	1188	m
地下排水工・幹線	メインフィールド 硬質ポリ塩化ビニル管φ150(有孔管)	施工数量内訳は別紙参照	=	360.2	360.2	360	m
地下排水工・幹線	アップフィールド 硬質ポリ塩化ビニル管φ150(有孔管)	施工数量内訳は別紙参照	=	33.0	33.0	33	m
排水構造物工 蓋板設置	自由勾配側溝300用 甲蓋 防音型 L=0.5m	(374.9+142.6+44.6) / 10 × 8	=	449.68	449.7	450	枚
排水構造物工 蓋板設置	自由勾配側溝300用 グレーチング 防音型 L=0.5m T-14	(374.9+142.6+44.6) / 10 × 2	=	112.42	112.4	113	枚
排水構造物工 蓋板設置	自由勾配側溝400用 甲蓋 防音型 L=0.5m	34.63 / 10 × 8	=	27.70	27.7	28	枚
排水構造物工 蓋板設置	自由勾配側溝400用 グレーチング 防音型 L=0.5m T-25	34.63 / 10 × 2	=	6.93	6.9	7	枚
コンクリート打設	U型自由勾配側溝部分インバート 18-8-25BB	別紙インバート平均厚計算より	0.3×(20.4×0.069+21.8×0.063+33.3×0.1+33.5×0.1+33.5×0.1)	=	3.843	3.8	m ³
電気設備工	一次側						
耐衝撃性硬質ビニル電線管(HIVE)布設	呼び径16mm				1.9	1.9	m
厚鋼電線管(G)	呼び径54mm				10.0	10	m

数 量 計 算 書					
名 称	規 格 形 状 寸 法	計 算 式	数 量	設 計 値	単 位
厚鋼電線管用附属品	エントランスキャップ G54		1.0	1	個
厚鋼電線管(G)	呼び径36mm		10.0	10	m
厚鋼電線管用附属品	エントランスキャップ G36		1.0	1	個
FEP布設	構内地中50mm以下 1条 30mm		119.70	119.7	m
FEP布設	構内地中50mm以下 1条 40mm		152.0	152.0	m
FEP布設	構内地中50mm以下 1条 50mm		145.20	145.2	m
FEP布設	構内地中80mm以下 1条 80mm		95.8	95.8	m
ケーブル及び電線配線 布設	管内配線10mm以下 EM-IE5.5		2.20	2.2	m
ケーブル及び電線配線 布設	管内配線60mm以下 EM-CET60		104.6	104.6	m
ケーブル及び電線配線 布設	ビット配線60mm以下 EM-CET60		6.2	6.2	m
ケーブル及び電線配線 布設	管内配線40mm以下 EM-CET22		11.5	11.5	m
ケーブル及び電線配線 布設	ビット配線40mm以下 EM-CET22		1.6	1.6	m
ケーブル及び電線配線 布設	管内配線20mm以下 EM-CET14		93.1	93.1	m
ケーブル及び電線配線 布設	ビット配線20mm以下 EM-CET14		4.6	4.6	m
ケーブル及び電線配線 布設	管内配線20mm以下 EM-CE14-2C		67.6	67.6	m
ケーブル及び電線配線 布設	ビット配線20mm以下 EM-CE14-2C		3.7	3.7	m

数量計算書						
名称	規格形状寸法	計 算 式		数量	設計値	単位
舗装工						
アスファルト舗装工(As舗装-1)	透水性As t=5cm	別紙施設配置計画平面図より	= 1885.35	1885.4	1890	m2
上層路盤工(As舗装-1)	M-40 t=15cm	上記より	= 1885.35	1885.4	1890	m2
下層路盤工(As舗装-1)	凍上抑制層 RC-40 t=35cm	上記より	= 1885.35	1885.4	1890	m2
アスファルト舗装工(As舗装-2)	透水性As t=4cm	別紙施設配置計画平面図より	= 104.3	104.3	104	m2
上層路盤工(As舗装-2)	M-40 t=15cm	上記より	= 104.3	104.3	104	m2
下層路盤工(As舗装-2)	凍上抑制層 RC-40 t=36cm	上記より	= 104.3	104.3	104	m2
アスファルト舗装工(As舗装-3)	透水性As t=5cm	別紙施設配置計画平面図より	= 2459.93	2459.9	2460	m2
不陸整正	補足材あり C-25 t=3cm	上記 As舗装-3より	= 2459.93	2459.9	2460	m2
園路縁石工						
歩車道境界ブロック設置	A種 両面R	別紙施設配置計画平面図より	74.2 + 23.1 = 97.20	97.2	97	m
地先境界ブロック設置	B種	別紙施設配置計画平面図より	= 342.2	342.2	342	m
付属施設工						
区画線	溶融式 実線 W=150mm	別紙施設配置計画平面図より	= 430.70	430.7	431	m

数量計算書					
名称	規格形状寸法	計 算 式	数 量	設 計 値	単 位
区画線	熔融式 ゼブラ W=150mm	別紙施設配置計画平面図より = 45.4	45.4	45	m
路面標示シート	信州パーキングパーミット		1.0	1	枚
路面標示シート	車いす優先		1.0	1	枚
立水栓			1.0	1	基
手足洗い場			1.0	1	基
総合案内看板設置			2.0	2	基
施設情報看板設置			1.0	1	基
地名看板設置			1.0	1	基
防護柵工	メッシュフェンス H=1500	= 105.00	105.0	105	m
防護柵基礎設置工	フェンス基礎 □200×450	= 52.00	52.0	52	個
門扉設置	H=1500,W=3000		1	1	基
車止め	w600×D190×H115 タイヤ止めブロック		4	4	基
車止め設置工(車止め1-1)	ピラー型 固定式 クリ内臓型 ステンレス製 φ101.6 GLH=850		2.0	2	基
車止め設置工(車止め1-2)	ピラー型 脱着カギ付き クリ内臓型 ステンレス製 φ101.6 GLH=850		6.0	6	基
車止め設置工(車止め1-3)	ピラー型 脱着カギ付き 端部用 ステンレス製 φ101.6 GLH=850		2.0	2	基
車止め設置工(車止め2)	ピラー型 脱着カギ付き フックナシ ステンレス製 φ101.6 GLH=850		6.0	6	基

構造物取壊し集計表

名称	延長・面積・基		取り壊し・処分数量										
			有筋コンクリート		有価物		無筋コンクリート		廃プラスチック		アスファルト舗装版		
			m3	t	t		m3	t	単位重量	t	m3	t	
アスファルト舗装版(m2)	10719.13	m2										535.96	1232.70
アスファルト舗装版小計												535.96	1232.70
U-240	341.369	m	12.97										
U-360	73.564	m	5.08										
BF400	13.521	m	0.65										
卵形側溝(暗渠型) 300	117.996	m	12.74										
VS300	6.034	m	0.75										
有筋コンクリート小計			32.19	80.48									
コンクリート版(枚)	130	枚					1.95						
縁石120*120*600	129.97	m					4.55						
メッシュフェンス基礎	47	基					0.85						
現場打400	7.85	m					1.77						
集水柵700*700	1	基					0.49						
集水柵900*900	1	基					0.77						
集水柵950*950	2	基					1.69						
集水柵1300*1300	2	基					2.98						
集水柵760*760(一部撤去)	1	基					0.41						
無筋コンクリート小計							15.46	36.33					
メッシュフェンス	93.11	m			1.10								
グレーチング□820*t71	1	枚			0.09								
グレーチング□1020*т71	1	枚			0.15								
グレーチング□1070*т71	2	枚			0.31								
グレーチング□1420*т71	2	枚			0.52								
グレーチング□900*т71	1	枚			0.10								
金属(有価物)小計					2.27								
コルゲートU400	36.68	m							12.27kg/m	450.06			
ダイホリン管500	32.8	m							12.03kg/m	394.58			
ダイホリン管200	17.86	m							5.38kg/m	96.09			
VP200	2.87	m							6.57kg/m	18.86			
遮水シート	386.75	m2							0.68kg/m2	262.99			
廃プラスチック小計										1.22 t			

支障木伐採数量計算表

- ※1 治山林務歩掛による胸高直径の分け
- ※2 体積計算については樹木高さを一律8mで計算
- ※3 根株材積の計算については、樹木をマツとして計算
計算式は治山林務歩掛による

$$V = 1.3933\phi^{1.7603}$$

$$\phi = 1.2603d$$

V: 根株材積(m3) φ: 根元直径(m) d: 胸高直径(m)

10cm未満

平均胸高直径(cm)	幹周(cm)	本数	樹木幹体積(m3)	φ: 根元直径(m)	V: 根株材積(m3)
9	28	58	2.950344	0.113427	1.751822056 (58本分)

10cm以上16cm未満

平均胸高直径(cm)	幹周(cm)	本数	樹木幹体積(m3)	φ: 根元直径(m)	V: 根株材積(m3)
14	44	67	8.246896	0.176442	4.404665077 (67本分)

16cm以上22cm未満

平均胸高直径(cm)	幹周(cm)	本数	樹木幹体積(m3)	φ: 根元直径(m)	V: 根株材積(m3)
20	63	61	15.3232	0.25206	7.513492262 (61本分)

22cm以上28cm未満

平均胸高直径(cm)	幹周(cm)	本数	樹木幹体積(m3)	φ: 根元直径(m)	V: 根株材積(m3)
26	82	12	5.094336	0.327678	2.345674451 (12本分)

28cm以上

平均胸高直径(cm)	幹周(cm)	本数	樹木幹体積(m3)	φ: 根元直径(m)	V: 根株材積(m3)
38	119	56	50.782592	0.478914	21.34961262 (56本分)

合計樹木幹体積	82.39737 m3	→	運搬設計値	80m3	処分量(1m3=250kg換算)	82.39*0.25=20.59	処分量設計値	21t
合計根株材積	37.36527 m3		運搬設計値	40m3	処分量(1m3=250kg換算)	37.36*0.25=9.34	処分量設計値	9t

土 量 計 算 書

位置	横断面積 (㎡)				平均横断面積 (㎡)				(m)	土 量 (m3)			
	掘削1	掘削2	盛立	埋戻	掘削1	掘削2	盛立	埋戻	距離	掘削1量	掘削2量	盛立量	埋戻量
合計										7980.5	2601.8	0.0	0.0
3Y1-60.0	43.87												
3Y1-40.0	19.98				31.93	0.00	0.00	0.00	20.0	638.5	0.0	0.0	0.0
3Y1-20.0	13.77				16.88	0.00	0.00	0.00	20.0	337.5	0.0	0.0	0.0
3Y1	50.69	24.95			32.23	12.48	0.00	0.00	20.0	644.6	249.5	0.0	0.0
3Y2	45.22	12.68			47.96	18.82	0.00	0.00	20.0	959.1	376.3	0.0	0.0
3Y3	42.75	13.29			43.99	12.99	0.00	0.00	20.0	879.7	259.7	0.0	0.0
3Y4	43.75	17.47			43.25	15.38	0.00	0.00	20.0	865.0	307.6	0.0	0.0
3Y5	42.61	19.32			43.18	18.40	0.00	0.00	20.0	863.6	367.9	0.0	0.0
3Y6	32.44	21.51			37.53	20.42	0.00	0.00	20.0	750.5	408.3	0.0	0.0
3Y7	30.52	28.38			31.48	24.95	0.00	0.00	20.0	629.6	498.9	0.0	0.0
3Y7+2.85	30.52	28.38			30.52	28.38	0.00	0.00	2.85	87.0	80.9	0.0	0.0
	77.28	3.07											
3Y8	77.28	3.07			77.28	3.07	0.00	0.00	17.15	1325.4	52.7	0.0	0.0
										掘削量	床掘量	盛立量	埋戻量
									土量(m3)	7980.5	2601.8	0.0	0.0

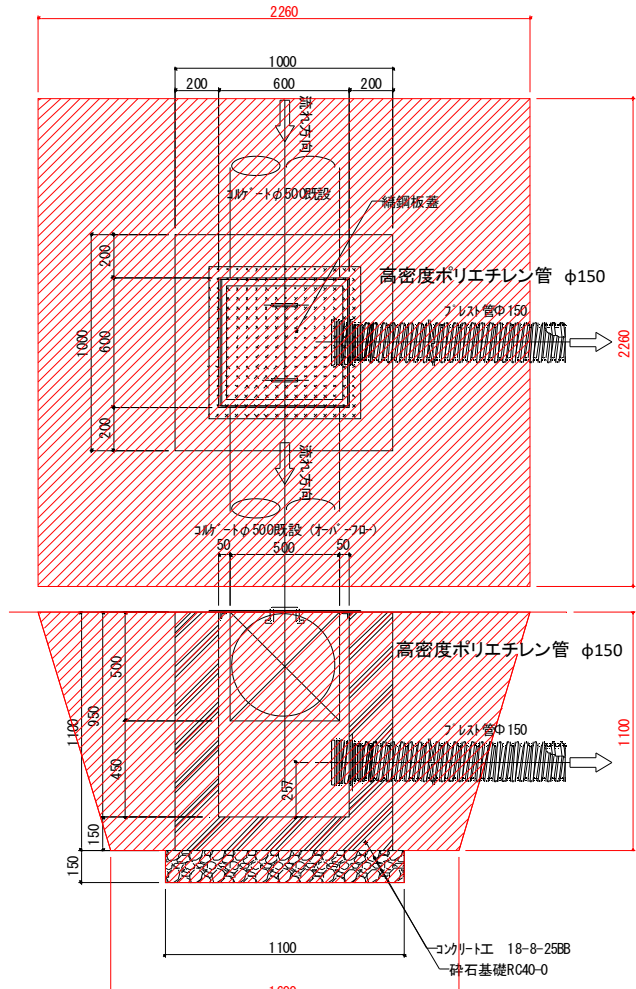
【作業土工-1】	単位数量					集計				
	床掘(m3)	埋戻(m3)	防護砂(m3)	基面整正(m2)	数位	数量	床掘(m3)	埋戻(m3)	防護砂(m3)	基面整正(m2)
■汚水排水設備工										
汚水管路工										
汚水管VU100	4.47	2.85	1.53	5.14	10	17.61	7.87	5.02	2.69	9.05
						計	7.87	5.02	2.69	9.05
■電気設備工										
照明設備工										
ハンドホール-1	17.44	9.14		15.37	10	4	6.98	3.66		6.15
ハンドホール-2	21.24	19.78		8.46	10	5	10.62	9.89		4.23
コンセントポール	0.10	0.00		2.02	10	2	0.02	0.00		0.40
分電盤 基礎	15.93	11.00		10.80	10	1	1.59	1.10		1.08
						計	19.21	14.65		11.86
給電管路工										
給電土工A1	4.41	4.01		6.04	10	3.6	1.59	1.44		2.17
給電土工A2	7.01	6.60		8.10	10	2.1	1.47	1.39		1.70
給電土工A3	4.15	3.86		5.80	10	6.2	2.57	2.39		3.60
給電土工A4	6.13	5.78		7.08	10	12.8	7.85	7.40		9.06
給電土工A5	4.81	4.47		6.73	10	2.5	1.20	1.12		1.68
給電土工A6	3.04	2.82		4.40	10	6.2	1.88	1.75		2.73
給電土工B1	4.00	3.65		7.08	10	48.7	19.48	17.78		34.48
給電土工B2	2.84	2.50		6.84	10	2.5	0.71	0.63		1.71
給電土工B3	2.60	2.30		6.04	10	26.5	6.89	6.10		16.01
給電土工B4	1.72	1.50		4.40	10	82.7	14.22	12.41		36.39
給電土工C1	2.49	2.27		4.40	10	26.3	6.55	5.97		11.57
						計	64.42	58.36		121.10
■雨水排水設備工										
側溝工										
VS開渠タイプ 300*300型	2.36	0.78		6.00	10	20.43	4.82	1.59		12.26
VS開渠タイプ 300*350型	2.45	0.82		6.00	10	21.78	5.34	1.79		13.07
VS開渠タイプ 300*400型	3.66	1.36		6.00	10	33.33	12.20	4.53		20.00
VS開渠タイプ 300*500型	4.56	1.76		6.00	10	33.47	15.26	5.89		20.08
VS開渠タイプ 300*600型	5.73	2.15		6.00	10	33.47	19.18	7.20		20.08
U-300B型	3.24	1.37		5.00	10	19.2	6.22	2.63		9.60
U-360B型	2.11	0.72		5.60	10	40.03	8.45	2.88		22.42
U-450B型	5.91	2.20		6.30	10	35	20.69	7.70		22.05

【作業土工-1】	単位数量				集計					
浸透側溝	6.07	0.36		8.20	10	374.92	227.58	13.50		307.43
擁壁VS300	8.69	4.84		9.50	10	142.61	123.93	69.02		135.48
VS400*400	7.51	3.86		7.80	10	34.63	26.01	13.37		27.01
VS300*300				6.70	10	44.6				29.88
						雨水排水 側溝工合計	469.66	130.10		639.36
集水柵工										
集水柵-1	10.23	6.07		8.10	10	5	5.12	3.04		4.05
集水柵-2	12.98	7.92		8.10	10	5	6.49	3.96		4.05
集水柵-3	15.72	9.77		8.10	10	2	3.14	1.95		1.62
集水柵-4	36.23	18.72		16.90	10	3	10.87	5.62		5.07
集水柵-5	46.28	24.30		16.90	10	1	4.63	2.43		1.69
集水柵-6	53.73	28.44		16.90	10	1	5.37	2.84		1.69
VS接続柵	4.54	3.67		2.70	10	6	2.72	2.20		1.62
排水柵-1	21.98	10.80		16.90	10	1	2.20	1.08		1.69
排水柵-2	44.66	23.40		16.90	10	3	13.40	7.02		5.07
						雨水排水 集水柵工合計	53.94	30.14		26.55
管渠工										
VU150	3.67	0.97		7.50	10	48.39	17.77	4.70		36.29
VU300	5.21	0.52		9.00	10	1.15	0.60	0.06		1.04
VU400	13.09	6.89		10.00	10	25.91	33.92	17.85		25.91
VU500	8.03	0.00		11.00	10	30.55	24.53	0.00		33.61
台付管φ600	20.01	13.44		6.50	10	2.65	5.30	3.56		1.72
						雨水排水 管渠工合計	82.11	26.17		98.57
地下排水工			防護砂(m3)							
暗渠排水-A	3.88	0.00		6.30	10	35	13.58	0.00		22.05
有孔塩ビ管VU150(サッカー場)	2.55	0.00	0.00	5.00	10	360.2	91.85	0.00	0.00	180.10
有孔塩ビ管VU150(アップ場)	1.95	0.00	0.00	5.00	10	33	6.44	0.00	0.00	16.50
塩ビ管VU150(フィールド外)	6.30	4.48	1.62	5.00	10	3.8	2.39	1.70	0.62	1.90
塩ビ管VU150(フィールド内)	4.55	2.73	1.62	5.00	10	1.6	0.73	0.44	0.26	0.80
						雨水排水 管渠工合計	114.99	2.14	0.87	221.35

【作業土工-1】	単位数量					集計				
	床掘(m3)	埋戻(m3)		基面整正(m2)	数位	数量	床掘(m3)	埋戻(m3)		基面整正(m2)
■取水設備工										
取水柵工										
沢水取水柵-1	43.99	31.17		12.10	10	1	4.40	3.12		1.21
沢水取水柵-2	49.47	35.65		12.10	10	1	4.95	3.57		1.21
取水柵1-1	15.78	8.55		7.65	10	1	1.58	0.86		0.77
取水柵1-2	15.78	8.55		7.65	10	1	1.58	0.86		0.77
取水柵-2	15.78	8.55		7.65	10	1	1.58	0.86		0.77
管理柵-1	43.99	31.17		12.10	10	1	4.40	3.12		1.21
管理柵-2	17.32	9.45		7.65	10	1	1.73	0.95		0.77
管理柵-3	11.02	6.60		8.10	10	1	1.10	0.66		0.81
							取水 取水柵工合計	21.31	13.97	7.50
管渠工 (溝掘)										
導水管	4.73	4.73		6.00	10	76.52	36.19	36.19		45.91
取水管	5.11	2.41		7.50	10	81.9	41.82	19.71		61.43
							取水 管渠工合計	78.01	55.91	107.34
■園路広場整備工										
園路縁石工										
縁石-A	0.00	0.00		3.90	10	74.2	0.00	0.00		28.94
縁石-A1(切下げ)	0.00	0.00		3.90	10	20.72	0.00	0.00		8.08
縁石-A1(乗入れ)	0.00	0.00		3.90	10	2.4	0.00	0.00		0.94
縁石-B	0.86	0.36		3.50	10	385.43	33.15	13.88		134.90
						計	33.15	13.88		172.86

【作業土工-1】	単位数量					集計				
	床掘(m3)	埋戻(m3)		基面整正(m2)	数位	数量	床掘(m3)	埋戻(m3)		基面整正(m2)
■付属施設整備工										
水飲み場工										
立水栓	7.99	3.71		6.42	10	1	0.80	0.37		0.64
洗い場工										
手足洗い場	13.57	1.89		21.53	10	1	1.36	0.19		2.15
サイン施設工										
総合案内サイン	11.42	7.20		12.80	10	2	2.28	1.44		2.56
施設情報サイン	14.81	10.59		5.00	10	1	1.48	1.06		0.50
地名サイン	17.76	13.54		7.20	10	1	1.78	1.35		0.72
砂置き場	8.30			33.00	1	1	8.30			33.00
						計	16.00	4.41		39.58
■管理施設設備工										
柵工										
メッシュフェンス	0.45	0.32		0.90	10	105	4.73	3.36		9.45
門扉 W3000*H1500	6.00	4.90		5.65	10	1	0.60	0.49		0.57
車止め工										
車止め-1-1	1.56	1.35		0.90	10	2	0.31	0.27		0.18
車止め-1-2	1.06	0.90		0.90	10	6	0.64	0.54		0.54
車止め-1-3	1.56	1.35		0.90	10	2	0.31	0.27		0.18
車止め-2	0.00	0.00		0.90	10	6	0.00	0.00		0.54
						計	6.59	4.93		11.46

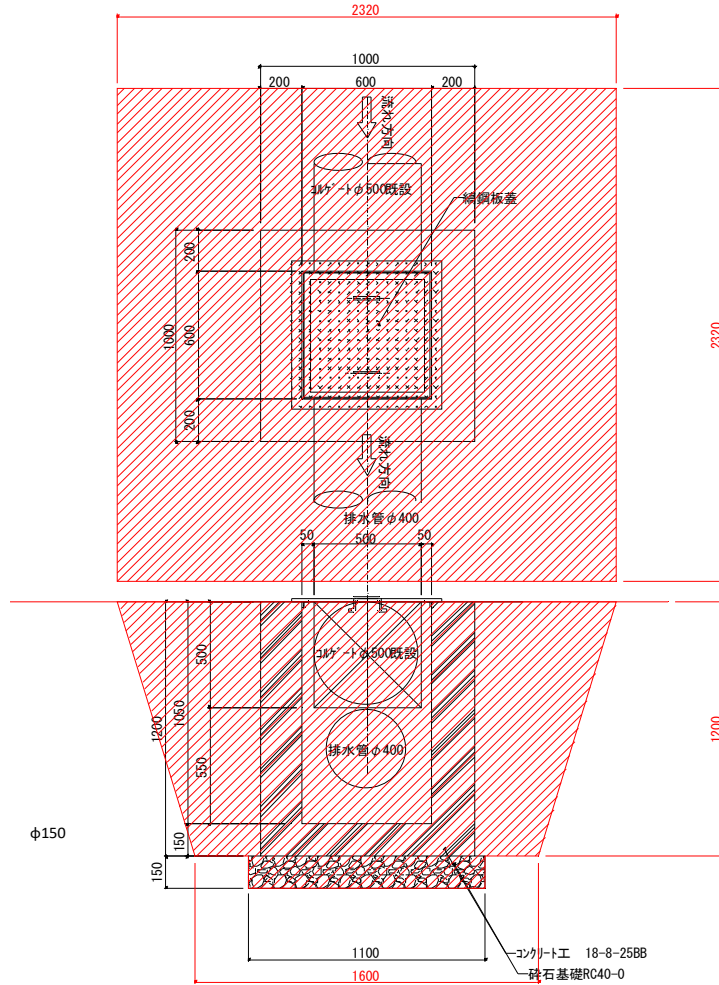
	床掘(m3)	埋戻(m3)	防護砂	基面整正(m2)
作業土工全体	967.25	359.67	3.57	1466.56



名称	規格	計 算 式	小 計	数 量	単位
床堀		$(1.1^2 \times 0.15 + (1.60^2 + 2.26^2) \times 1/2 \times 1.1) \times 10.0$	43.987	43.99	m ³
埋戻		$43.987 - ((1.1^2 \times 0.15 + 1.0^2 \times 1.1) \times 10.0)$	31.172	31.17	m ³
残土処分		$43.987 - 31.172 / 0.9$	9.351	9.35	m ³
基面整正		$1.1^2 \times 10.0$	12.100	12.10	m ²
砕石基礎	RC40-0 t=150	$1.1^2 \times 10.0$	12.100	12.10	m ²
型枠		$(1 \times 1.1 \times 4 - 0.5^2 \times 2 + 0.6 \times 0.95 \times 4 - 0.5^2 \times 2 + 0.5 \times 3 \times 0.2 \times 2) \times 10.0$	62.800	62.80	m ²
コンクリート工	18-8-25BB	$(1.0^2 \times 1.1 - 0.6^2 \times 0.95 - 0.50^2 \times 0.2 \times 2) \times 10.0$	6.580	6.58	m ³
鋼鋼板蓋600					
鋼鋼板	t3.2	13.127×10	131.270	131.27	kg
アングル	L-等辺山形鋼 L-30*30*3	3.046×10	30.460	30.46	kg
取っ手	丸鋼φ13	$0.3 \times 2 \times 2 \times 10$	12.000	12.00	kg

沢水取水柵-2

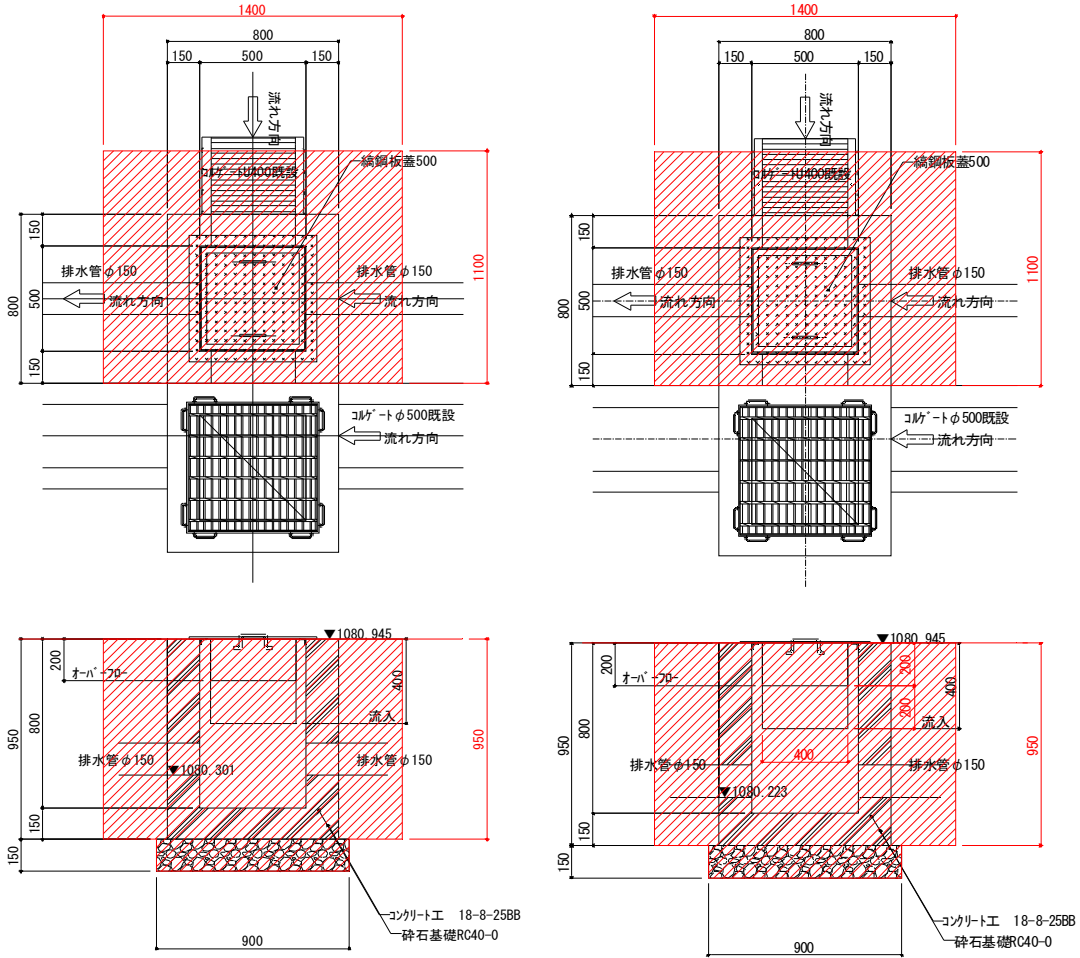
10.0 基 当たり数量計算書



名 称	規 格	計 算 式	小 計	数 量	単 位
床堀		$(1.1^2 \times 0.15 + (1.6^2 + 2.32^2) \times 1/2 \times 1.2) \times 10.0$	49.469	49.47	m ³
埋戻		$49.469 - ((1.1^2 \times 0.15 + 1.0^2 \times 1.2) \times 10.0)$	35.654	35.65	m ³
残土処分		$49.469 - 35.654 / 0.9$	9.853	9.85	m ³
基面整正		$1.1^2 \times 10.0$	12.100	12.10	m ²
砕石基礎	RC40-0 t=150	$1.1^2 \times 10.0$	12.100	12.10	m ²
型枠		$(1.0 \times 1.2 \times 4 - 0.5^2 \times 2 + 0.6 \times 1.05 \times 4 - 0.5^2 \times 2) \times 10.0$	63.200	63.20	m ²
コンクリート工	18-8-25BB	$(1.0^2 \times 1.2 - 0.60^2 \times 1.05 - 0.5^2 \times 0.2 \times 2) \times 10.0$	7.220	7.22	m ³
縞鋼板蓋600					
縞鋼板	t3.2	13.127×10	131.270	131.27	kg
アングル	L-等辺山形鋼 L-30*30*3	3.046×10	30.460	30.46	kg
取っ手	丸鋼φ13	$0.3 \times 2 \times 2 \times 10$	12.000	12.00	kg

取水柵1-1, 1-2

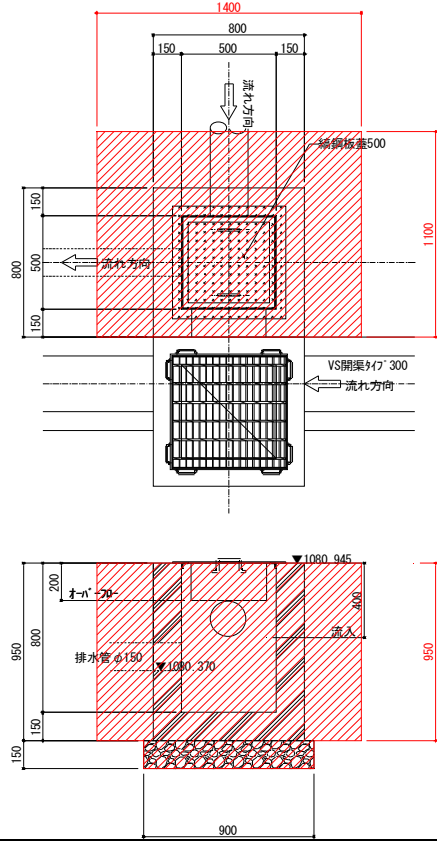
10.0 基 当たり数量計算書



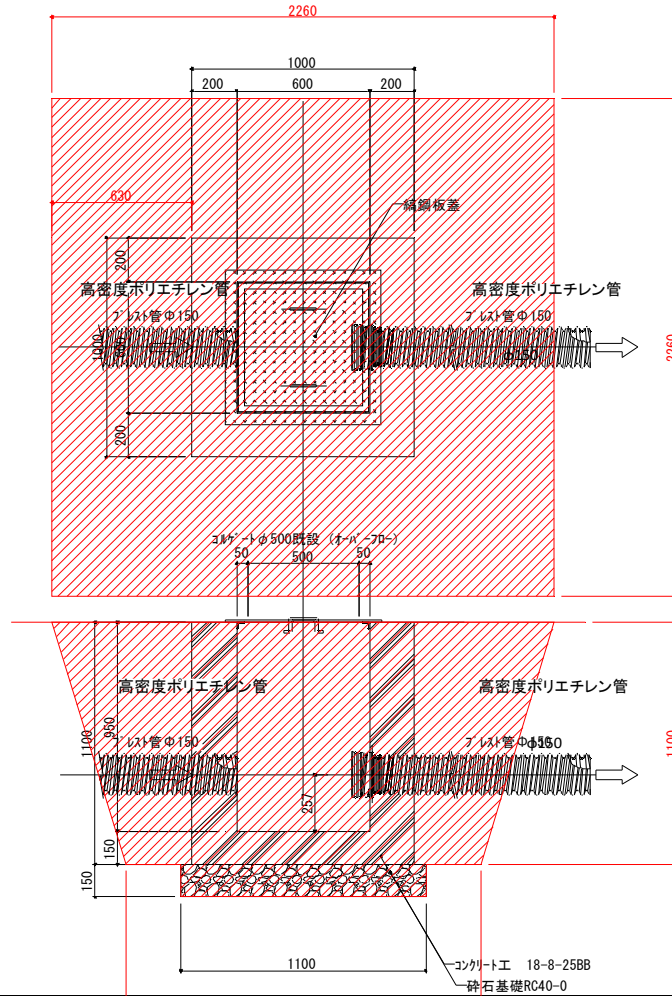
名 称	規 格	計 算 式	小 計	数 量	単 位
床堀		$(0.85 \times 0.90 \times 0.15 + 1.1 \times 1.4 \times 0.95) \times 10.0$	15.778	15.78	m ³
埋戻		$15.778 - (0.85 \times 0.90 \times 0.15 + 0.80^2 \times 0.95) \times 10.0$	8.551	8.55	m ³
残土処分		$15.778 - 8.551 / 0.9$	6.277	6.28	m ³
基面整正		$0.85 \times 0.90 \times 10.0$	7.650	7.65	m ²
砕石基礎	RC40-0 t=150	$0.85 \times 0.90 \times 10.0$	7.650	7.65	m ²
型枠		$(0.8 \times 0.95 \times 4 - 0.4 \times 0.2 - 0.4 \times 0.4 + 0.5 \times 0.8 \times 4 - 0.4 \times 0.2 - 0.4 - 0.4 + 0.4 \times 3 \times 0.15 + (0.4 + 0.2 \times 2) \times 0.15) \times 10.0$	38.200	38.20	m ²
コンクリート工	18-8-25BB	$(0.8^2 \times 0.95 - 0.5^2 \times 0.8 - 0.4^2 \times 0.15 - 0.4 \times 0.2 \times 0.15) \times 10.0$	3.720	3.72	m ³
縞鋼板蓋500					
縞鋼板	t3.2	9.644×10	96.440	96.44	kg
アングル	L-等辺山形鋼 L-30*30*3	2.502×10	25.020	25.02	kg
取っ手	丸鋼φ13	$0.3 \times 2 \times 2 \times 10$	12.000	12.00	kg

取水柵-2

10.0 基 当たり数量計算書

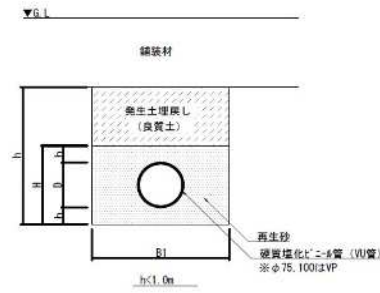


名 称	規 格	計 算 式	小 計	数 量	単 位
床堀		$(0.85 \times 0.90 \times 0.15 + 1.1 \times 1.4 \times 0.95) \times 10.0$	15.778	15.78	m3
埋戻		$15.778 - (0.85 \times 0.90 \times 0.15 + 0.80^2 \times 0.95) \times 10.0$	8.551	8.55	m3
残土処分		$15.778 - 8.551 / 0.9$	6.277	6.28	m3
基面整正		$0.85 \times 0.9 \times 10.0$	7.650	7.65	m2
碎石基礎	RC40-0 t=150	$0.85 \times 0.9 \times 10.0$	7.650	7.65	m2
型枠		$(0.8 \times 0.95 \times 4 - 0.4 \times 0.2 + 0.5 \times 0.8 \times 4 - 0.4 \times 0.2) \times 10.0$	44.800	44.80	m2
コンクリート工	18-8-25BB	$(0.8^2 \times 0.95 - 0.5^2 \times 0.8 - 0.4 \times 0.2 \times 0.15) \times 10.0$	3.960	3.96	m3
縞鋼板蓋500					
縞鋼板	t3.2	9.644×10	96.440	96.44	kg
アングル	L-等辺山形鋼 L-30*30*3	2.502×10	25.020	25.02	kg
取っ手	丸鋼φ13	$0.3 \times 2 \times 2 \times 10$	12.000	12.00	kg



名 称	規 格	計 算 式	小 計	数 量	単 位
床堀		$(1.1^2 \times 0.15 + (1.60^2 + 2.26^2) \times 1/2 \times 1.1) \times 10.0$	43.987	43.99	m ³
埋戻		$43.987 - (1.1^2 \times 0.15 + 1.0^2 \times 1.1) \times 10.0$	31.172	31.17	m ³
残土処分		$43.987 - 31.172 / 0.9$	9.351	9.35	m ³
基面整正		$1.1^2 \times 10.0$	12.100	12.10	m ²
砕石基礎	RC40-0 t=150	$1.1^2 \times 10.0$	12.100	12.10	m ²
型枠		$(1 \times 1.1 \times 4 + 0.6 \times 0.95 \times 4) \times 10.0$	66.800	66.80	m ²
コンクリート工	18-8-25BB	$(1.0^2 \times 1.1 - 0.6^2 \times 0.95) \times 10.0$	7.580	7.58	m ³
鋼鋼板蓋600					
鋼鋼板	t3.2	13.127×10	131.270	131.27	kg
アングル	L-等辺山形鋼 L-30*30*3	3.046×10	30.460	30.46	kg
取っ手	丸鋼φ13	$0.3 \times 2 \times 2 \times 10$	12.000	12.00	kg

【取水管作業土工】



塩ビ管砂基礎寸法表(参考)

名称	呼び径(mm)	外径(mm)	t(mm)	h(mm)	H(mm)	B1(mm)	B2(mm)
VU-050	50	60	1.8	100	260	650	806
VU-100	100	114	3.1	100	314	700	888.4
VU-150	150	165	5.1	100	365	750	969
VU-200	200	216	6.5	100	416	800	1049.6
VU-300	300	318	9.2	100	518	900	1210.8
VU-400	400	420	11.8	100	620	1000	1372
VU-500	500	520	14.6	100	720	1100	1532
VU-600	600	630	17.8	100	830	1200	1698

排水管種別延長

呼び径	延長	基面 修正A	床掘V	埋戻V	残土 処理V	砂V
100	0.00	0.00	0.00	0.00	0.00	0.00
150	81.89	61.42	41.81	19.71	22.11	20.46
200	0.00	0.00	0.00	0.00	0.00	0.00
300	0.00	0.00	0.00	0.00	0.00	0.00
400	0.00	0.00	0.00	0.00	0.00	0.00
500	0.00	0.00	0.00	0.00	0.00	0.00
600	0.00	0.00	0.00	0.00	0.00	0.00
合計	81.89	61.42	41.81	19.71	22.11	20.46

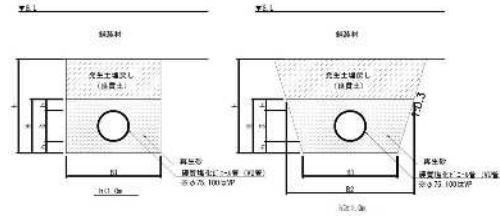
10m当り数量

呼び径	基面 修正A	床掘V	埋戻V	残土 処理V	砂V
100					
150	7.50	5.11	2.41	2.70	2.50
200					
300					
400					
500					
600					

設備全体平面図参照

No	樹種類	GL	管底(BH)	Δh	長 L	勾配 i	舗装	造成天	平均 舗装厚	呼び径	管厚t	h	掘削 幅B1	砂H	砂天	埋戻 厚	平均 埋戻	床掘h	床掘A	埋戻A	砂A	残土A	基面 修正A	床掘V	埋戻V	残土 処理V	砂V	
		m	m	m	m	%	m	m	m	mm	mm	mm	mm	m	m	m	m	m	m ²	m ²	m ²	m ²	m ²	m ³	m ³	m ³	m ³	
取水管150-1	起点	取水樹-2	1080.945	1080.370			0	1080.95							1080.63	0.32												
	終点	取水樹-1-1	1080.945	1080.301	0.069	22.77	0.003	0	1080.95	0.00	150	5.10	100	750	0.36	1080.56	0.39	0.35	0.71	0.53	0.26	0.25	0.27	17.08	12.12	5.98	6.15	5.69
取水管150-2	起点	取水樹-1-1	1080.945	1080.301			0	1080.95							1080.56	0.39												
	終点	取水樹-1-2	1080.945	1080.223	0.078	25.97	0.003	0	1080.95	0.00	150	5.10	100	750	0.36	1080.48	0.47	0.43	0.79	0.59	0.32	0.25	0.27	19.48	15.39	8.38	7.01	6.49
取水管150-3	起点	取水樹-1-2	1080.945	1080.223			0	1080.95							1080.48	0.47												
	終点	管理樹-2	1080.945	1080.180	0.043	14.37	0.003	0	1080.95	0.00	150	5.10	100	750	0.36	1080.44	0.51	0.49	0.85	0.64	0.37	0.25	0.27	10.78	9.16	5.28	3.88	3.59
取水管150-4	起点	管理樹-2	1080.945	1080.180			0.55	1080.40							1080.44	-0.04												
	終点	管理樹-3	1080.905	1080.151	0.029	9.70	0.003	0.55	1080.36	0.55	150	5.10	100	750	0.36	1080.41	-0.05	0.00	0.36	0.27	0.00	0.25	0.27	7.27	2.62	0.00	2.62	2.42
取水管150-5	起点	管理樹-3	1080.905	1080.151			0.55	1080.36							1080.41	-0.05												
	終点	湧水流入ピット	1080.930	1080.058	0.093	9.09	0.0102	0.55	1080.38	0.55	150	5.10	100	750	0.36	1080.31	0.07	0.01	0.37	0.28	0.01	0.25	0.27	6.81	2.52	0.07	2.45	2.27
合計																							61.42	41.81	19.71	22.11	20.46	

【排水管作業土工】



塩ビ管砂基礎寸法表(参考)

名称	呼び径(mm)	外径(mm)	t(mm)	h(mm)	H(mm)	B1(mm)	B2(mm)
VU-050	50	60	1.8	100	260	650	806
VU-100	100	114	3.1	100	314	700	888.4
VU-150	150	165	5.1	100	365	750	969
VU-200	200	216	6.5	100	416	800	1049.6
VU-300	300	318	9.2	100	518	900	1210.8
VU-400	400	420	11.8	100	620	1000	1372
VU-500	500	520	14.6	100	720	1100	1532
VU-600	600	630	17.8	100	830	1200	1698

排水管種別延長

呼び径	延長	基面 修正A	床掘V	埋戻V	残土 処理V	砂V
100	0.00	0.00	0.00	0.00	0.00	0.00
150	9.07	6.80	3.33	0.88	2.45	2.27
200	0.00	0.00	0.00	0.00	0.00	0.00
300	1.15	1.04	0.60	0.06	0.54	0.45
400	25.90	25.90	33.91	17.85	16.06	12.51
500	30.56	33.61	24.53	0.00	24.53	17.80
600	0.00	0.00	0.00	0.00	0.00	0.00
合計	66.68	67.35	62.37	18.79	43.58	33.03

10m当り数量

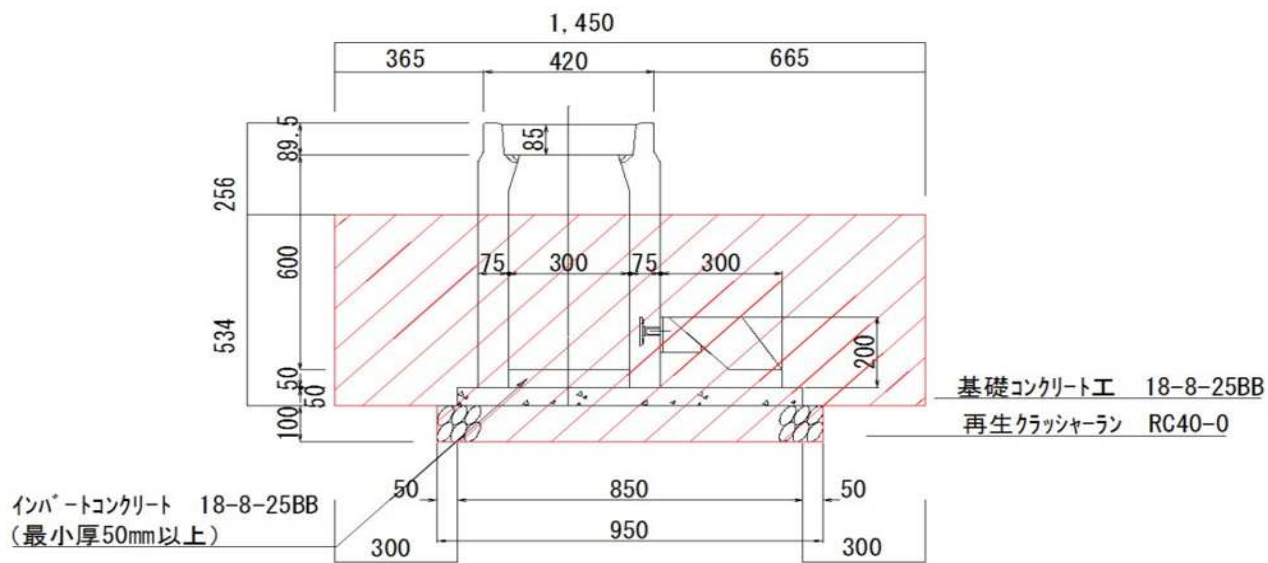
呼び径	基面 修正A	床掘V	埋戻V	残土 処理V	砂V
100					
150	7.50	3.67	0.97	2.70	2.50
200					
300	9.00	5.21	0.52	4.69	3.91
400	10.00	13.09	6.89	6.20	4.83
500	11.00	8.03	0.00	8.03	5.83
600					

No	樹種類	GL	管底(BH)	Δh	長 L	勾配 i	舗装	造成天	平均 舗装厚	呼び径	管厚t	h	掘削 幅B1	砂H	砂天	埋戻 厚	平均 埋戻	床掘h	床掘A	埋戻A	砂A	残土A	基面 修正A	床掘V	埋戻V	残土 処理V	砂V	
		m	m	m	m	%	m	m	m	mm	mm	mm	mm	m	m	m	m	m	m ²	m ²	m ²	m ²	m ²	m ³	m ³	m ³	m ³	
排水管150 アップフィールド南東	起点	集水樹-3	1081.620	1080.710			0.5	1081.12							1080.97	0.15												
	終点	集水樹-4	1081.444	1080.584	0.126	9.07	0.0139	0.5	1080.94	0.50	150	5.10	100	750	0.36	1080.84	0.10	0.13	0.49	0.37	0.10	0.25	0.27	6.80	3.33	0.88	2.45	2.27
排水管300 東駐車場南東	起点	集水樹-2	1080.510	1080.040			0	1080.51							1080.45	0.06												
	終点	集水樹-3	1080.510	1080.040	0	1.15	0	1080.51	0.00	300	9.20	100	900	0.52	1080.45	0.06	0.06	0.58	0.52	0.05	0.39	0.47	1.04	0.60	0.06	0.54	0.45	
排水管400-1 アップフィールド北	起点	沢水取水樹-2	1083.150	1082.250			0	1083.15							1082.76	0.39												
	終点	集水樹-5	1081.800	1080.734	1.516	8.26	0.1836	0	1081.80	0.00	400	11.80	100	1000	0.62	1081.25	0.55	0.47	1.09	1.09	0.47	0.48	0.62	8.26	9.00	3.88	5.12	3.99
排水管400-2 ヒッチ西外側	起点	集水樹-4	1080.783	1079.877			0.55	1080.23							1080.39	-0.16												
	終点	排水樹-2	1080.950	1079.794	0.083	8.28	0.01	0.55	1080.40	0.55	400	11.80	100	1000	0.62	1080.31	0.09	0.00	0.62	0.62	0.00	0.48	0.62	8.28	5.13	0.00	5.13	3.99
排水管400-3 ヒッチ西内側	起点	排水樹-2	1080.950	1079.242			0.35	1080.60							1079.75	0.85												
	終点	既存集水樹改修	1080.644	1077.648	1.594	9.37	0.17	0.35	1080.29	0.35	400	11.80	100	1000	0.62	1078.16	2.13	1.49	2.11	2.11	1.49	0.48	0.62	9.37	19.78	13.97	5.81	4.53
排水管500-1 アップフィールド東	起点	集水樹-5	1081.800	1080.734			0.55	1081.25							1081.35	-0.10												
	終点	集水樹-4	1081.444	1080.584	0.15	22.90	0.0065	0.55	1080.89	0.55	500	14.60	100	1100	0.73	1081.20	-0.30	0.00	0.73	0.80	0.00	0.58	0.80	25.19	18.39	0.00	18.39	13.34
排水管500-2 大型駐車区画西	起点	集水樹-4	1081.444	1080.584			0.55	1080.89							1081.20	-0.30												
	終点	集水樹-4	1080.280	1079.730	0.854	7.65	0.1116	0.55	1079.73	0.55	500	14.60	100	1100	0.73	1080.34	-0.61	0.00	0.73	0.80	0.00	0.58	0.80	8.42	6.14	0.00	6.14	4.46
合計																							67.35	62.37	18.79	43.58	33.03	

擁壁VS300

10.0 m

当たり数量計算書

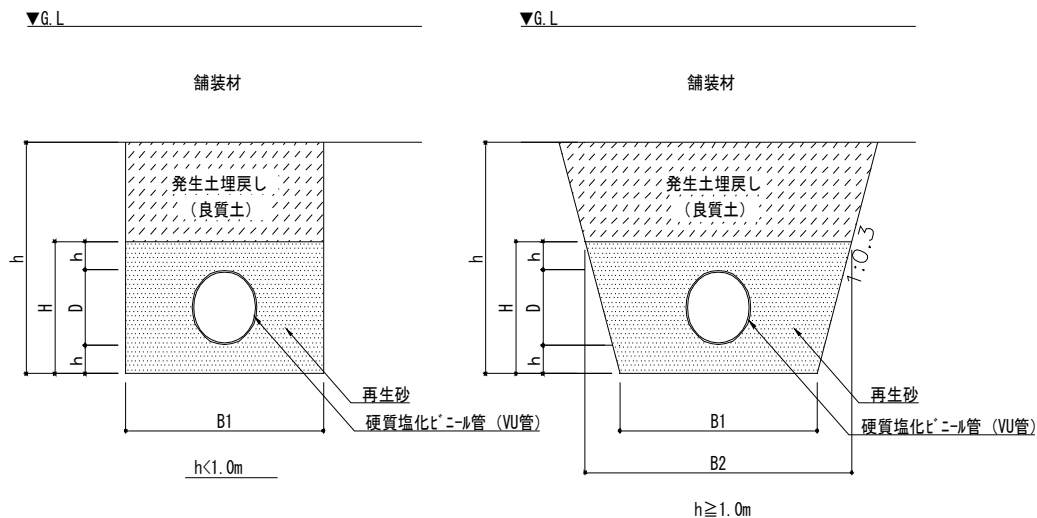


名称	規格	計算式	小計	数量	単位
床堀		$(0.95 \times 0.10 + 1.45 \times 0.534) \times 10$	8.693	8.69	m3
埋戻	CAD計測	$(0.184 + 0.3) \times 10$	4.840	4.84	m3
残土処理		$8.693 - 4.84 / 0.9$	3.315	3.32	m3
基面整正		0.95×10	9.500	9.50	m2
基礎砕石	RC40-0 t100	0.95×10	9.500	9.5	m2
型枠	基礎コンクリート	$(0.05 \times 2) \times 10$	1.000	1.00	m2
基礎コンクリート	18-8-25BB	$0.85 \times 0.05 \times 10$	0.425	0.43	m3
擁壁VS300	L=2000	$10.0 / 2.0$	5.000	5.00	本
インバートコンクリート	18-8-25BB	$0.3 \times 0.305 \times 10$	0.915	0.92	m3

排水管

10.0 m

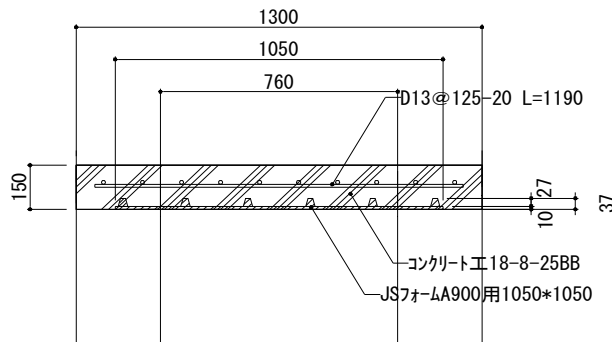
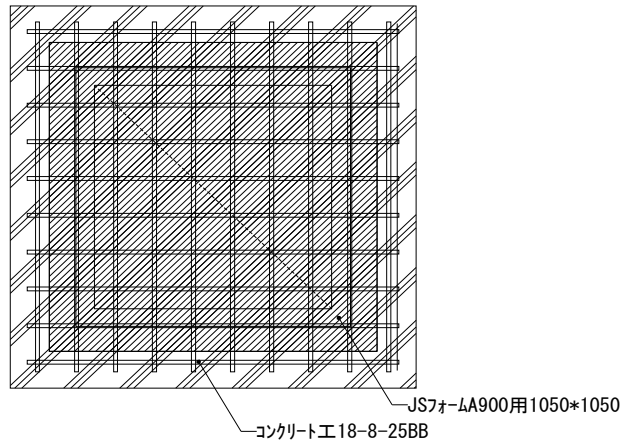
当たり数量計算書



塩ビ管砂基礎寸法表 (参考)

呼び径	管厚 t (mm)	外径 D (mm)	h (mm)	H (mm)	掘削幅 B1 (mm)	掘削幅 B2 (mm)
100	3.1	114	100	314	700	888.4
150	5.1	165	100	365	750	969
200	6.5	216	100	416	800	1,050
300	9.2	318	100	518	900	1,211
400	11.8	420	100	620	1,000	1,372
500	14.6	520	100	720	1,100	1,532
600	17.8	630	100	820	1,200	1,698

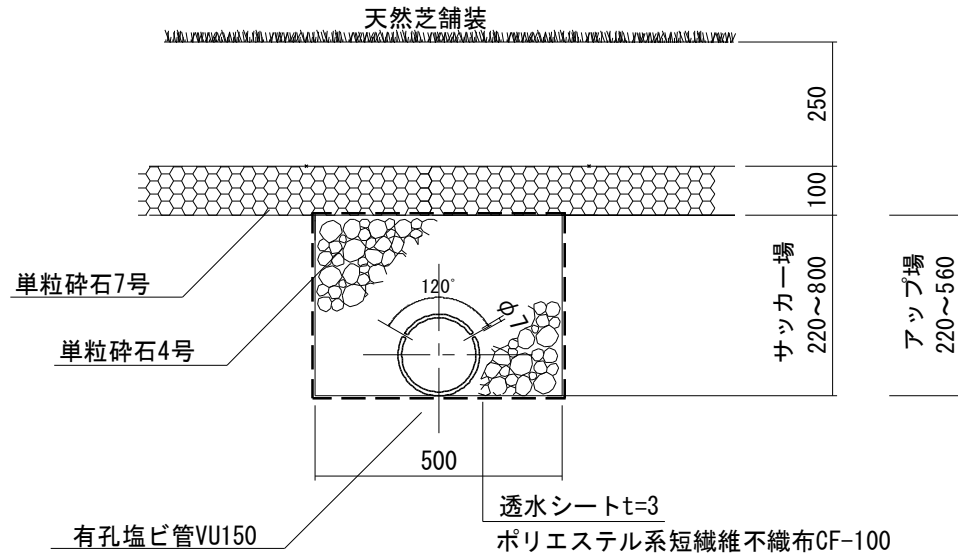
名称	規格	計 算 式	小 計	数 量	単位
床掘		別途計上			m3
埋戻し					m3
残土処理					m3
基面整正					m2
排水管	VU150	10	10.000	10.00	m
排水管	VU300	10	10.000	10.00	m
排水管	VU400	10	10.000	10.00	m
排水管	VU500	10	10.000	10.00	m



名 称	規 格	計 算 式	小 計	数 量	単 位
床掘		0	0.000	0.00	m3
埋戻し		0	0.000	0.00	m3
残土処理		0	0.000	0.00	m3
基面整正		0	0.000	0.00	m2
型枠		1.3*0.15*4*10	7.800	7.8	m2
コンクリート	18-8-25BB	1.3^2*0.15*10	2.535	2.5	m3
鉄筋	D13@125-20	1.190*20*10	238.000	238.00	m
	D13:0.995kg/m	238.00*0.995/1000	0.237	0.23	t
埋設型枠 JS7フォーム同等品	A900用 1050*1000	1*10	10.000	10.00	枚

有孔塩ビ管VU150

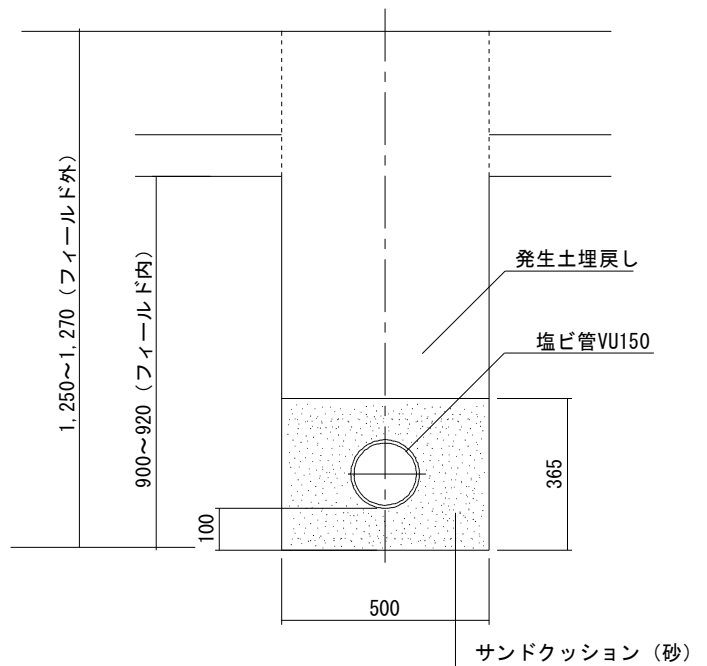
10.0 m 当たり数量計算書



名称	規格	計 算 式	小 計	数 量	単 位
【サッカー場】					
床堀		$((0.22+0.80) \div 2) * 0.50 * 10$	2.550	2.55	m3
埋戻し控除	塩ビ管VU150	$(0.165 * 0.165 * 3.14 / 4) * 10$	0.214	0.21	m3
残土	場内 床掘量	2.55	2.550	2.55	m3
基面整正		0.50*10	5.000	5.0	m2
フィルター材埋戻し	単粒碎石4号	2.55-0.21	2.340	2.3	m3
透水シート	ポリエステル系	0.50*4*1.1*10	22.000	22.0	m2
有孔塩ビ管VU150		10	10.000	10.0	m
【アップ場】					
床堀		$((0.22+0.56) \div 2) * 0.50 * 10$	1.950	1.95	m3
埋戻し控除	塩ビ管VU150	$(0.165 * 0.165 * 3.14 / 4) * 10$	0.214	0.21	m3
残土	場内 床掘量	1.95	1.950	1.95	m3
基面整正		0.50*10	5.000	5.00	m2
フィルター材埋戻し	単粒碎石4号	1.95-0.21	1.740	1.7	m3
透水シート	ポリエステル系	$(0.50 * 2 + (0.22 + 0.8) / 2 * 2) * 1.1 * 10$	22.220	22.2	m2
有孔塩ビ管VU150		10	10.000	10.00	m

塩ビ管VU150

10.0 m 当たり数量計算書



名称	規格	計算式	小計	数量	単位
【フィールド外】					
床掘		$((1.25 + 1.27) \div 2) * 0.50 * 10$	6.300	6.30	m3
埋戻し控除	塩ビ管VU150	$(0.165 * 0.165 * 3.14 / 4) * 10$	0.214	0.21	m3
埋戻し	防護砂	$0.50 * 0.365 * 10 - 0.21$	1.615	1.62	m3
埋戻し	発生土	$(1.26 - 0.365) * 0.50 * 10$	4.475	4.48	m2
残土	場内	$6.30 - 4.48 / 0.9$	1.322	1.32	m2
基面整正		$0.50 * 10$	5.000	5.00	m3
塩ビ管VU150		10	10.000	10.00	m
【フィールド内】					
床掘		$((0.90 + 0.92) \div 2) * 0.50 * 10$	4.550	4.55	m2
埋戻し控除	塩ビ管VU150	$(0.165 * 0.165 * 0.785) * 10$	0.214	0.21	m2
埋戻し	防護砂	$0.50 * 0.365 * 10 - 0.21$	1.615	1.62	m2
埋戻し	発生土	$(0.91 - 0.365) * 0.50 * 10$	2.725	2.73	m2
残土	場内	$4.55 - 2.73 / 0.9$	1.517	1.52	m2
基面整正		$0.50 * 10$	5.000	5.00	m2
塩ビ管VU150		10	10.000	10.00	m2

インバートコンクリート量 計算表

規格	定規深さ (W)	定規インバート (T)		GH	BH	深さ	延長 (l)	面積 (a)	計画深さ a/l	計画インバート (W)-(a/l)+(T)
VS開渠タイプ300*300	0.25	0.05	1	1080.941	1080.691	0.25				
				1080.941	1080.707	0.234	5.212	1.261304		
				1080.941	1080.737	0.204				
				1080.941	1080.691	0.25	15.22	3.45494		
		計					20.432	4.716244	0.23082635	0.069
VS開渠タイプ300*350	0.3	0.05	1	1080.941	1080.615	0.326				
				1080.937	1080.61	0.327	1.9	0.62035		
				1080.937	1080.61	0.327				
				1080.79	1080.55	0.24	19.877	5.63513		
		計					21.777	6.25548	0.28725166	0.063
VS開渠タイプ300*400	0.35	0.05	1	1080.941	1080.591	0.35				
				1080.941	1080.691	0.25	33.333	9.9999		
		計					33.333	9.9999	0.3	0.100
VS開渠タイプ300*500	0.45	0.05	1	1080.941	1080.591	0.35				
				1080.941	1080.534	0.407	19	7.1915		
				1080.941	1080.534	0.407				
				1080.941	1080.491	0.45	14.466	6.198681		
		計					33.466	13.39018	0.40011298	0.100
VS開渠タイプ300*600	0.55	0.05	1	1080.941	1080.491	0.45				
				1080.941	1080.467	0.474	8	3.696		
				1080.941	1080.467	0.474				
				1080.941	1080.391	0.55	25.47	13.04064		
		計					33.47	16.73664	0.500049	0.100
VS400*400	0.505	0.05	1	1080.772	1080.412	0.36				
				1080.94	1080.504	0.436	5.491	2.185418		
				1080.94	1080.504	0.436				
				1080.796	1080.358	0.438	15.348	6.707076		
				1080.796	1080.358	0.438				
				1080.769	1080.333	0.436	2.642	1.154554		
				1080.769	1080.333	0.436				
				1080.727	1080.313	0.414	4.026	1.711105		
				1080.727	1080.313	0.414				
				1080.757	1080.267	0.49	3.195	1.44414		
		計					34.63	15.15642	0.43766728	0.117
擁壁VS300	0.6895	0.05	1	1080.668	1080.163	0.505				
				1080.926	1080.423	0.503	10.069	5.074776		
				1080.926	1080.423	0.503				
				1080.926	1080.535	0.391	37.293	16.66997		
				1080.926	1080.535	0.391				
				1080.926	1080.591	0.335	18.611	6.755793		
				1080.926	1080.591	0.335				
		計					142.609	62.00353	0.43477992	0.305

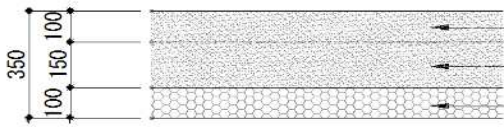
数量算出表

1. 電灯幹線集計																	
材 料		0	1	1	2	3	4	5	6	7	8	9	10	11	12	13	合計
名 称	種 類																
電線	EM-IE 5.5 (アース)		2.2														2.2
ケーブル	EM-CET 60 (管内)	11.5	2.6	1.4		12.9	36.8	8.8		26.7	3.9						104.6
"	EM-CET 60 (盤・ハンドホール内:ピット内)	1.6	0.4	0.4		0.4	0.9	0.9		0.7	0.9						6.2
"	EM-CET 22 (管内)	11.5															11.5
"	EM-CET 22 (盤・ハンドホール内:ピット内)	1.6															1.6
"	EM-CET 14 (管内)		2.6	1.4		12.9	36.8	8.8		26.7	3.9						93.1
"	EM-CET 14 (盤・ハンドホール内:ピット内)		0.4	0.4		0.4	0.9	0.9		0.7	0.9						4.6
"	EM-CE 14-2C (管内)		2.6	1.4		12.9	36.8	8.8	5.1								67.6
"	EM-CE 14-2C (盤・ハンドホール内:ピット内)		0.4	0.4		0.4	0.9	0.9	0.7								3.7
"	EM-CE 8-2C (管内)											17.3	44.4				61.7
"	EM-CE 8-2C (盤・ハンドホール内:ピット内)											0.6	0.6				1.2
"	EM-CE 3.5-2C (管内)													8.3	45.7		54.0
"	EM-CE 3.5-2C (盤・ハンドホール内:ピット内)													0.7	0.7		1.4
"	EM-CE 3.5-4C (管内)															4.0	4.0
"	EM-CE 3.5-4C (盤・ハンドホール内:ピット内)															0.6	0.6
厚鋼電線管	G54 (露出)	10.0															10.0
"	G36 (露出)	10.0															10.0
波付硬質合成樹脂管	FEP 30											17.3	44.4	8.3	45.7	4.0	119.7
"	FEP 40	3.1	2.2	2.8		25.7	73.7	8.8	5.1	26.7	3.9						152.0
"	FEP 50		8.7	5.6	12.5	25.7	73.7	8.8	10.2								145.2
"	FEP 80	3.1	2.2	1.4		12.9	36.8	8.8		26.7	3.9						95.8
	HIVE16アース		1.9														1.9
分電盤	L-A (屋外自立 防水型)		1.0														1.0
接地D種			1.0											1.0	1.0		3.0

天然芝

100.0 m²

当たり数量計算書



砂：現地攪拌(土壌改良剤混合)
t=100

基層工：砂(2mm粗目 信濃川水系新潟県三条産) t=150

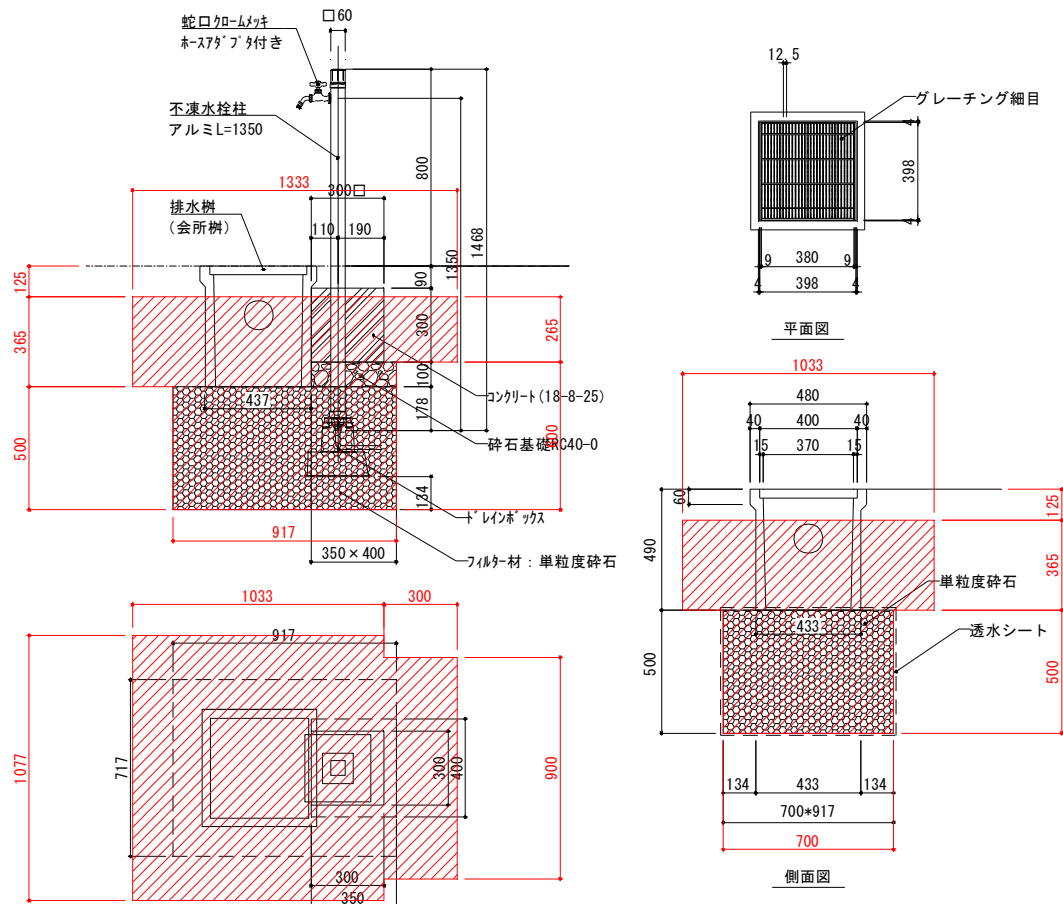
下層路盤：単粒度碎石7号 t=100

- ・多孔質ミナソバ資材(キューポラスグリーン細粒 20kg袋) 0.8kg/m²
- ・ゼオライト(サンゼオライト L20kg/袋) 1.0kg/m²
- ・活性炭資材(ハイプロベスト 20kg/袋) 1.3kg/m²
- ・根菌活性ゼオライト(鬨根ゼオライト 10kg/袋) 47g/m²
- ・有機系資材(テンポロン 10kg/袋) 0.8kg/m²

名称	規格	計 算 式	小 計	数 量	単位
下層路盤	単粒度碎石7号 t100	t100	100.0	100.0	m ²
基層工	2mmアンダー-信濃川水系産 t150	t150	100.0	100.0	m ²
天然芝舗装(現地攪拌)	坪マ(別途工事)	t100	100.0	100.0	m ²
キューポラスグリーン細粒	20kg袋	0.8kg/m ² 0.8*100/20	4.0	4.0	袋
サンゼオライトL	20kg袋	1.0kg/m ² 1.0*100/20	5.0	5.0	袋
ハイプロベスト	20kg袋	1.3kg/m ² 1.3*100/20	6.5	6.5	袋
鬨根ゼオライト	10kg袋	47g/m ² 0.047*100/10	0.5	0.5	袋
テンポロン	10kg袋	0.8kg/m ² 0.8*100/10	8.0	8.0	袋

立水栓

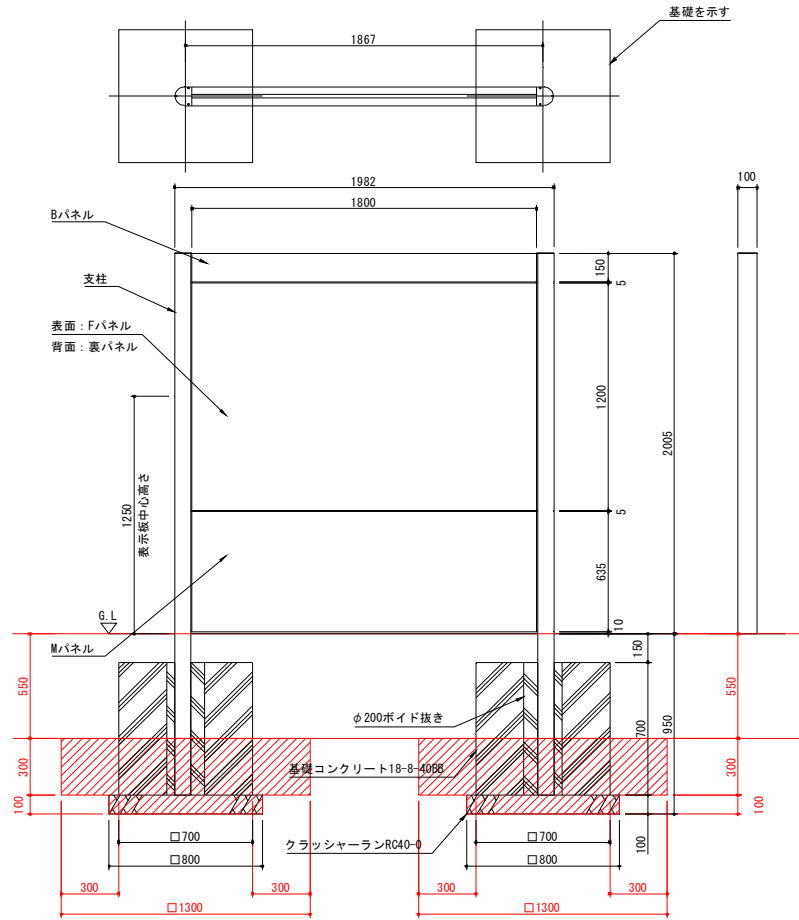
10.0 基 当たり数量計算書



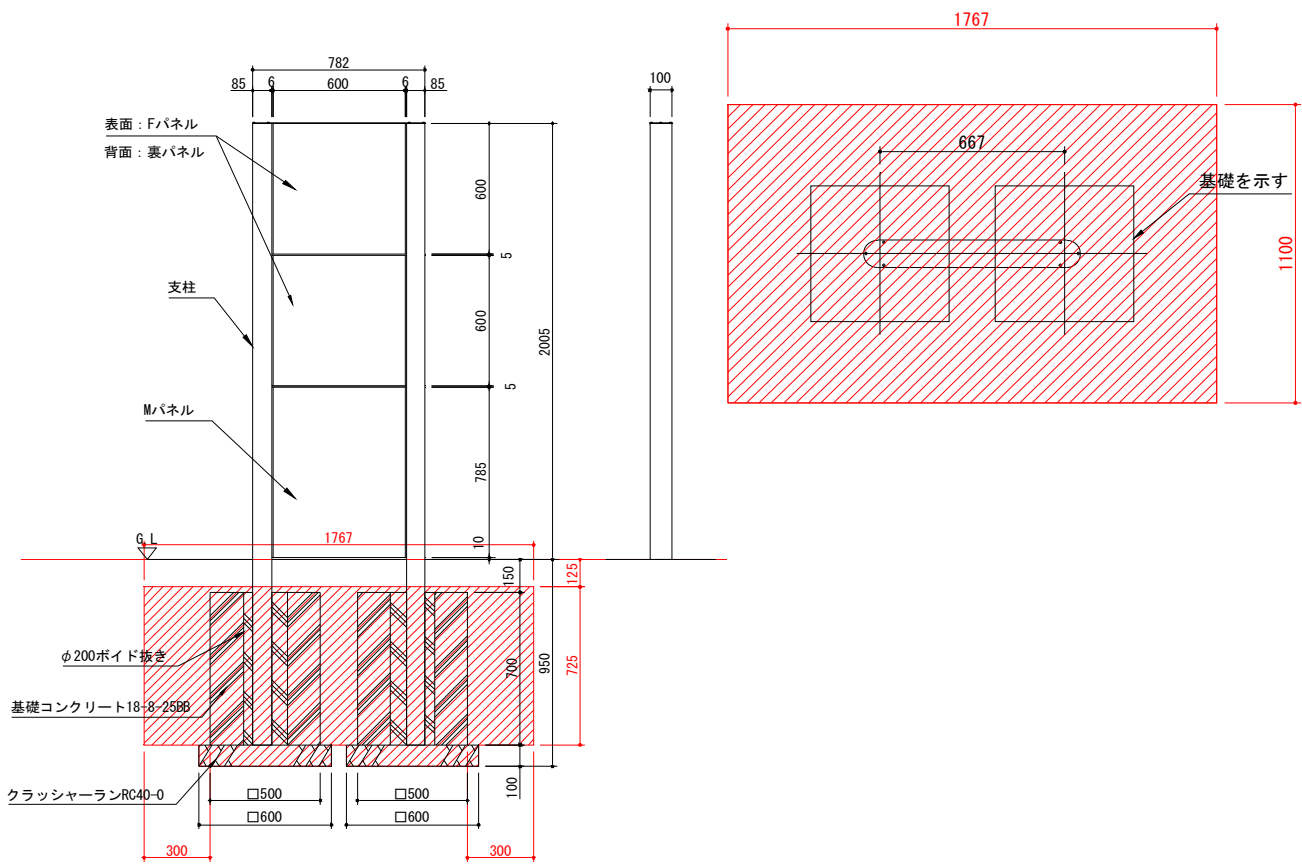
名 称	規 格	計 算 式	小 計	数 量	単 位
床堀		$(0.917 \times 0.7 + 1.033 \times 1.077 + 0.3 \times 0.9 + 0.265) \times 10$	7.986	7.99	m3
埋戻		$7.986 - (0.917 \times 0.7 + 0.5 + 0.437 \times 0.433 + 0.365 + 0.35 \times 0.4 + 0.1 + 0.3^2 \times 0.265) \times 10$	3.707	3.71	m3
残土処理		$7.986 - 3.707 / 0.9$	3.867	3.87	m3
基面整正		$(0.917 \times 0.7) \times 10$	6.419	6.42	m2
砕石基礎	RC40-0 t100	$0.35 \times 0.4 \times 10$	1.400	1.4	m2
単粒度砕石	4号	$0.917 \times 0.7 \times 0.5 \times 10$	3.210	3.2	m3
吸出し防止材		$(0.917 \times 0.7 + 0.917 \times 0.5 + 0.7 \times 0.5) \times 2 \times 10$	29.008	29.0	m2
型枠		$(0.3^2 \times 3) \times 10$	2.700	2.7	m2
コンクリート工	18-8-25BB	$(0.3^2 \times 0.3 - 0.06^2 \times 0.3) \times 10$	0.259	0.3	m3
集水樹	会所樹 グレーチング含む	10*1	10.000	10.00	基
不凍水栓柱	アルミ L=1350	10*1	10.000	10.00	基
排水セット (ドレンボックス)		10*1	10.000	10.00	基
横水栓 吐出口回転型	13mm F7		10.00	10.0	個

総合案内サイン

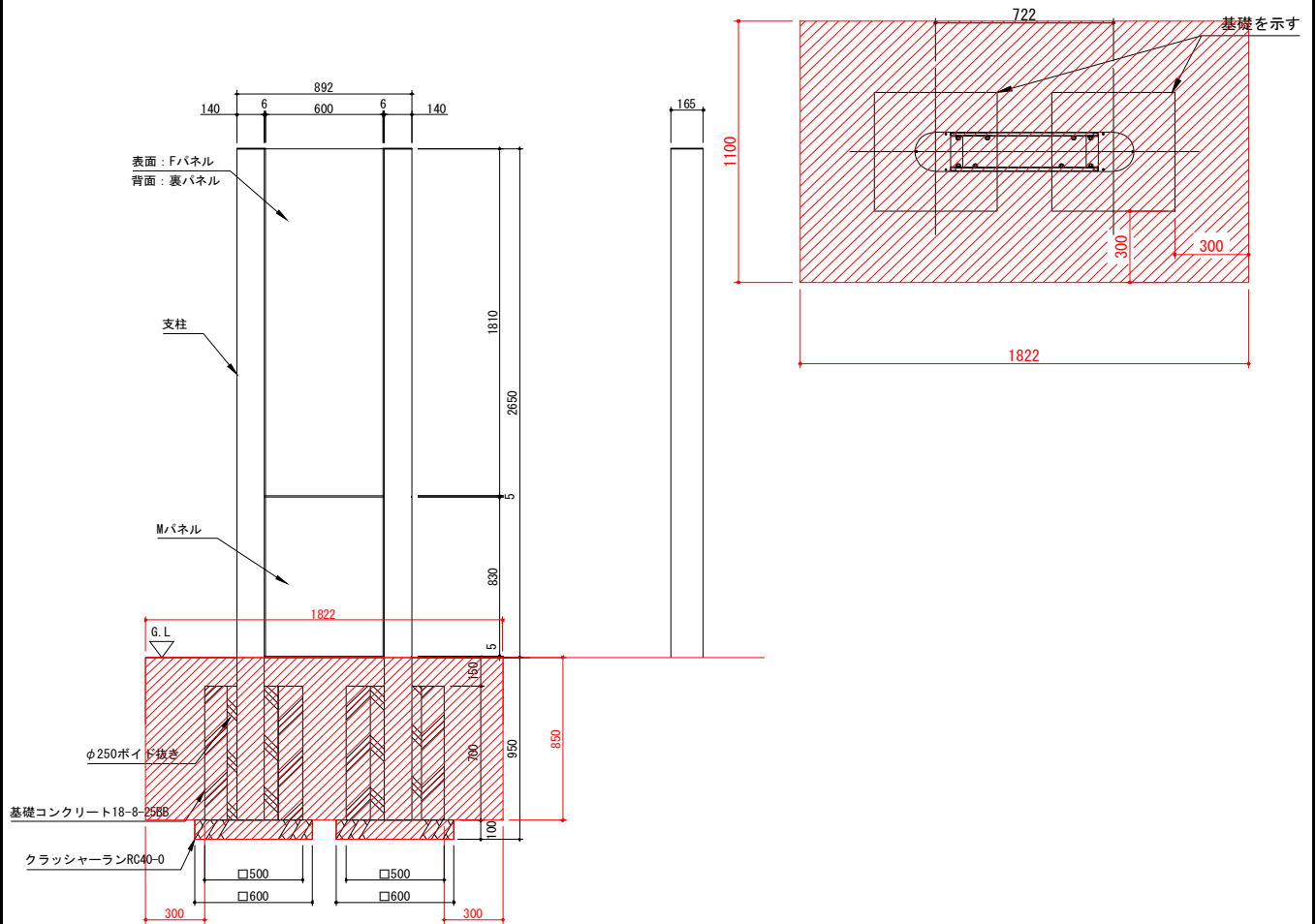
10.0 基 当たり数量計算書



名称	規格	計 算 式	小 計	数 量	単位
床掘		$(0.80^2 * 0.10 + 1.30^2 * 0.30) * 2 * 10$	11.420	11.42	m3
埋戻し		$11.42 - (0.80^2 * 0.10 + 0.70^2 * 0.3) * 2 * 10$	7.200	7.20	m3
残土処理		$11.42 - 7.2 / 0.9$	3.420	3.42	m3
基面整正		$0.80^2 * 2 * 10$	12.800	12.80	m2
砕石基礎	RC40-0 t100	$0.80^2 * 2 * 10$	12.800	12.8	m2
型枠		$0.70 * 4 * 0.70 * 2 * 10$	39.200	39.2	m3
コンクリート	18-8-40BB	$(0.70^2 - (0.085/2)^2 * 3.14) * 0.70 * 2 * 10$	6.781	6.8	m3
箱抜き	D200	$0.7 * 2 * 10$	14.000	14.0	m
総合案内サイン	板面1800× 1200	10	10.000	10.00	基



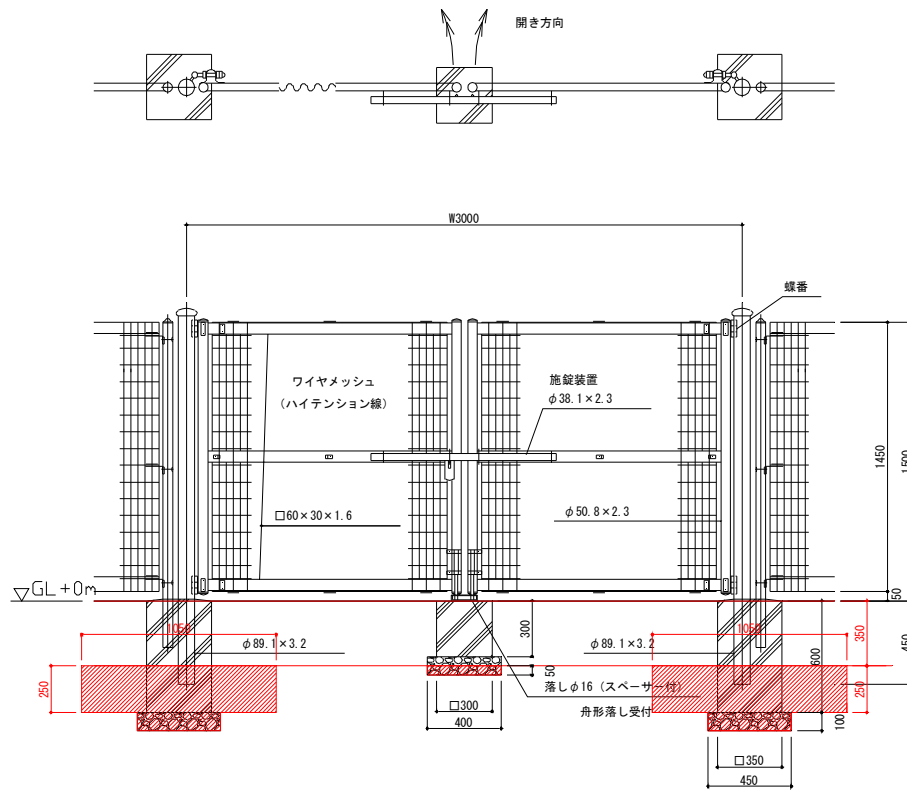
名称	規格	計 算 式	小 計	数 量	単 位
床掘		$(0.60^2 \times 0.10 \times 2 + 1.767 \times 1.10 \times 0.725) \times 10$	14.812	14.81	m ³
埋戻し		$14.812 - (0.600^2 \times 0.100 + 0.500^2 \times 0.7) \times 2 \times 10$	10.592	10.59	m ³
残土処理		$14.812 - 10.592 / 0.9$	3.043	3.04	m ³
基面整正		$0.500^2 \times 2 \times 10$	5.000	5.00	m ²
碎石基礎	RC40-0 t100	$0.500^2 \times 2 \times 10$	5.000	5.0	m ²
型枠		$0.500 \times 4 \times 0.700 \times 2 \times 10$	28.000	28.0	m ³
コンクリート	18-8-40BB	$(0.500^2 - (0.085/2)^2 \times 3.14) \times 0.700 \times 2 \times 10$	3.421	3.4	m ³
箱抜き	D200	$0.7 \times 2 \times 10$	14.000	14.0	m
施設情報サイン	板面600×600 2枚	10	10.000	10.00	基



名称	規格	計 算 式	小 計	数 量	単 位
床掘		$(0.60^2 \times 0.10 \times 2 + 1.822 \times 1.10 \times 0.85) \times 10$	17.756	17.76	m3
埋戻し		$17.756 - (0.60^2 \times 0.10 + 0.50^2 \times 0.70) \times 2 \times 10$	13.536	13.54	m3
残土処理		$17.756 - 13.536 / 0.9$	2.716	2.72	m3
基面整正		$0.60^2 \times 2 \times 10$	7.200	7.20	m2
砕石基礎	RC40-0 t100	$0.60^2 \times 2 \times 10$	7.200	7.2	m2
型枠		$0.50 \times 4 \times 0.70 \times 2 \times 10$	28.000	28.0	m3
コンクリート	18-8-40BB	$(0.50^2 - (0.140/2)^2 \times 3.14) \times 0.70 \times 2 \times 10$	3.285	3.3	m3
箱抜き	D200	$0.7 \times 2 \times 10$	14.000	14.0	m
地名サイン	板面600×1810	10	10.000	10.00	基

門扉 W3000H1500

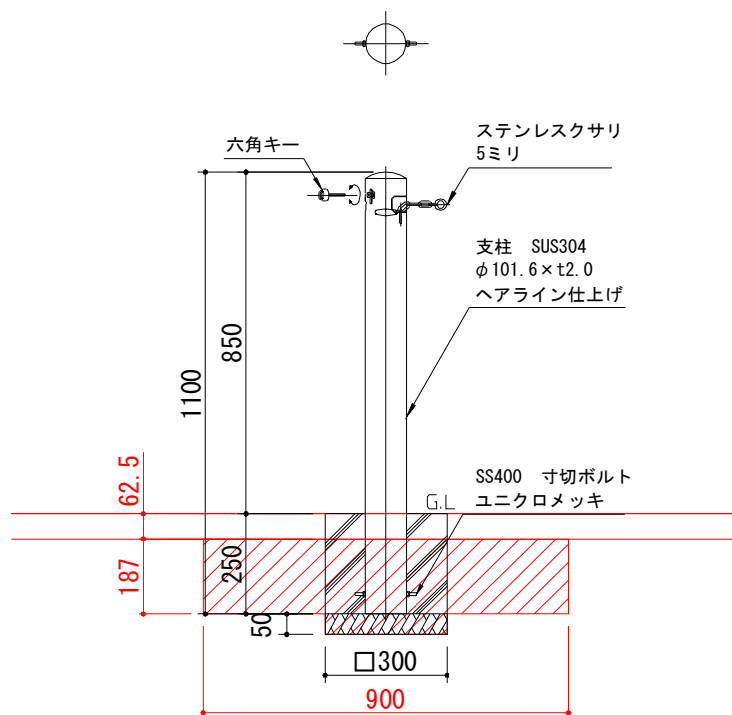
10.0 基 当たり数量計算書



名称	規格	計算式	小計	数量	単位
床掘		$((0.45^2 \times 0.1 + 1.05^2 \times 0.25) \times 2 + 0.40^2 \times 0.05) \times 10$	5.998	6.00	m ³
埋戻し		$5.998 - ((0.45^2 \times 0.1 + 0.35^2 \times 0.25) \times 2 + 0.40^2 \times 0.05) \times 10$	4.901	4.90	m ³
残土処理		$5.998 - 4.901 / 0.9$	0.552	0.55	m ³
基面整正		$(0.45^2 \times 2 + 0.40^2) \times 10$	5.650	5.7	m ²
砕石基礎	RC40-0 t100	$(0.45^2 \times 2 + 0.40^2) \times 10$	5.650	5.7	m ²
型枠		$(0.35 \times 0.6 \times 4 \times 2 + 0.3 \times 0.3 \times 4) \times 10$	20.400	20.4	m ²
コンクリート工	18-8-40BB	$(0.35^2 \times 0.6 \times 2 + 0.3^2 \times 0.3) \times 10$	1.740	1.7	m ³
箱抜き	D200	$0.45 \times 2 \times 10$	9.000	9.0	m
門扉	H1800- 50*W3000	10	10.000	10.0	基

車止め-1-1

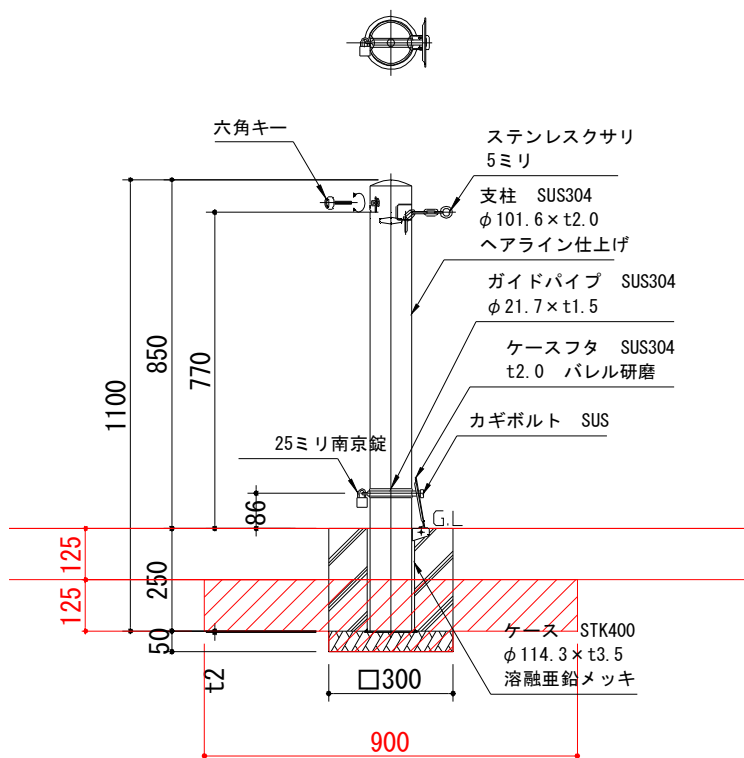
10.0 基 当たり数量計算書



名 称	規 格	計 算 式	小 計	数 量	単 位
床掘		$(0.3^2 \times 0.05 + 0.9^2 \times 0.187) \times 10$	1.560	1.56	m3
埋戻し		$1.56 - (0.3^2 \times 0.05 + 0.3^2 \times 0.187) \times 10$	1.347	1.35	m3
残土処理		$1.56 - 1.347 / 0.9$	0.063	0.06	m3
基面整正		$0.3^2 \times 10$	0.900	0.90	m2
砕石基礎	RC40-0 t50	$0.3^2 \times 10$	0.900	0.9	m2
型枠		$0.25 \times 0.30 \times 4 \times 10$	3.000	3.0	m2
コンクリート工	18-8-25BB	$(0.3^2 \times 0.25 - ((3.14/4) \times 0.102)^2 \times 0.25) \times 10$	0.209	0.2	m3
箱抜き	D150	0.25×10	2.5	2.5	m
車止め-1-1	固定式 鎖内蔵型	10	10.000	10.00	基

車止め-1-2

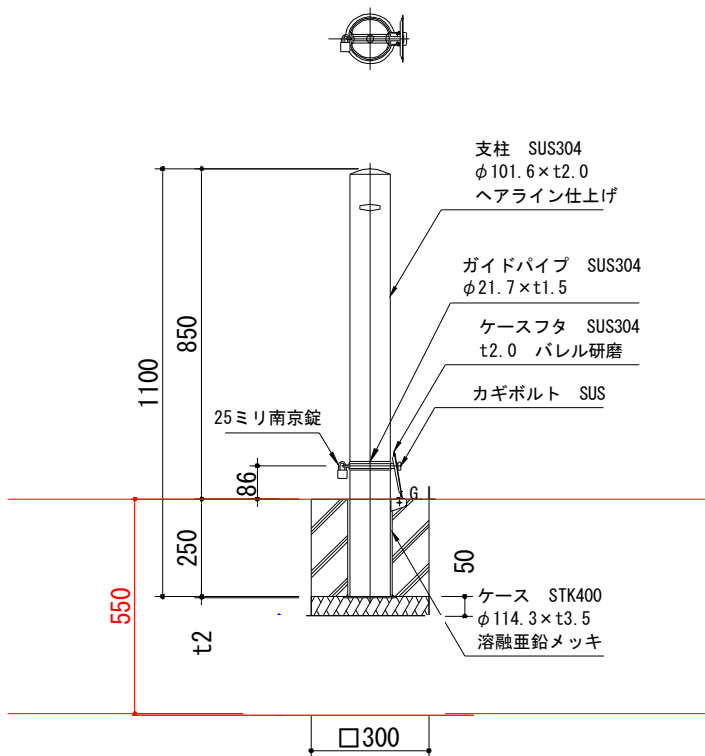
10.0 基 当たり数量計算書



名 称	規 格	計 算 式	小 計	数 量	単 位
床掘		$(0.3^2 \times 0.05 + 0.9^2 \times 0.125) \times 10$	1.058	1.06	m3
埋戻し		$1.058 - (0.3^2 \times 0.05 + 0.3^2 \times 0.125) \times 10$	0.901	0.90	m3
残土処理		$1.058 - 0.901 / 0.9$	0.057	0.06	m3
基面整正		$0.3^2 \times 10$	0.900	0.90	m2
砕石基礎	RC40-0 t50	$0.3^2 \times 10$	0.900	0.9	m2
型枠		$0.25 \times 0.30 \times 4 \times 10$	3.000	3.0	m2
コンクリート工	18-8-25BB	$(0.3^2 \times 0.25 - ((3.14/4) \times 0.102)^2 \times 0.25) \times 10$	0.209	0.2	m3
箱抜き	D150	0.25×10	2.5	2.5	m
車止め-1-2	脱着式、カギ付 鎖内蔵型	10	10.000	10.00	基

車止め-2

10.0 基 当たり数量計算書



名称	規格	計 算 式	小 計	数 量	単位
床掘		※ 主量については造成掘削主量に含まれる			m3
埋戻し					m3
残土処理					m3
基面整正		$0.3^2 \times 10$	0.900	0.90	m2
碎石基礎	RC40-0 t50	$0.3^2 \times 10$	0.900	0.9	m2
型枠		$0.25 \times 0.30 \times 4 \times 10$	3.000	3.0	m2
コンクリート工	18-8-25BB	$(0.3^2 \times 0.25 - ((3.14/4) \times 0.102)^2 \times 0.25) \times 10$	0.209	0.2	m3
箱抜き	D150	0.25×10	2.5	2.5	m
車止め-2	脱着式 カギ付	10	10.000	10.00	基

砂置き場		1.0 式 当たり数量計算書					
鉄筋表(10m当り)							
記号	径 (mm)	長さ (mm)	本数	単位質量 (kg/m)	1本当り質量 (kg)	質量 (kg)	摘要
W1	D13	3280	81	0.995	80.64	264	L
W2	D16	960	81	1.56	1.284	121	
W3	D13	9600	9	0.995	8.955	88	
F1	D13	9600	7	0.995	6.965	68	
				D16		121 kg	
				D13		420 kg	
				合計		541 kg	
延長19.4m							
名称	規格	計 算 式	小 計	数 量	単 位		
床掘		$(1.7 \times 0.25) \times 19.4$	8.25	8.3	m3		
埋戻し					m3		
残土処理		$(1.7 \times 0.25) \times 19.4$	8.25	8.3	m3		
基面整正		1.7×19.4	32.98	33.0	m2		
砕石基礎	RC40-0 t200	1.7×19.4	32.98	33.0	m2		
型枠 (一般型枠)	壁面内側	$(1.95 + 0.2) \times 19.4$	41.71	41.7	m2		
型枠 (化粧型枠)	壁面外側	2.05×19.4	39.77	39.8	m2		
捨コンクリート	捨8-40BB t=50mm	$1.7 \times 0.05 \times 19.4$	1.65	1.7	m3		
コンクリート	24-8-25BB 壁部	$(0.2 \times 2.05 + 1.4 \times 0.2 + 0.25^2 \times 0.5) \times 19.4$	13.99	14.0	m3		
鉄筋	D13 W1, W3, F1	$((3.28 \times 81 + 9.8 \times 9 + 9.8 \times 7) / 10) \times 19.4$	819.61	819.61	m		
	0.995kg/m	819.61×0.995	815.51	816	kg		
鉄筋	D16 W2	$((0.96 \times 81) / 10) \times 19.4$	150.85	150.85	m		
	1.56kg/m	150.85×1.56	235.33	235	kg		
コンクリート舗装							
路盤工 (上層)	RC40-0 t150	$6.6 \times 4.8 + 4.2 \times 0.2 + 7.0 \times 2$	46.52	46.5	m2		
コンクリート工	18-8-25BB	$6.6 \times 4.8 + 4.2 \times 0.2 + 7.0 \times 2$	46.52	46.5	m2		
溶接金網	$\phi 6 \times 150 \times 150$	$6.6 \times 4.8 + 4.2 \times 0.2 + 7.0 \times 2$	46.52	46.5	m2		