

事務連絡
令和5年6月16日

介護保険事業所開設者様

長野市長 荻原健司
(保健福祉部高齢者活躍支援課)

令和4年度介護職員処遇改善加算、介護職員等特定処遇改善加算及び
介護職員等ベースアップ等支援加算の実績報告について（通知）

日頃から、介護保険事業に御尽力いただき、感謝申し上げます。

標記については、厚生労働省から発出された「介護職員処遇改善加算、介護職員等特定処遇改善加算及び介護職員等ベースアップ等支援加算に関する基本的考え方並びに事務処理手順及び様式例の提示について（令和4年度分）」（令和4年6月21日付け老発0621第1号）及び「「介護職員処遇改善加算、介護職員等特定処遇改善加算及び介護職員等ベースアップ等支援加算に関する基本的考え方並びに事務処理手順及び様式例の提示について（令和4年度分）」の一部改正について」（令和5年3月17日付け老発0317第4号）により、各事業年度における最終の加算の支払いがあった月の翌々月の末日までに提出することとされています。

つきましては、令和4年度に介護職員処遇改善加算、介護職員等特定処遇改善加算及び介護職員等ベースアップ等支援加算を算定した事業者は、下記により実績報告書を提出してください。

なお、別紙様式3-2「介護職員処遇改善実績報告書・介護職員等特定処遇改善実績報告書（施設・事業所別個表）」及び別紙様式3-3「介護職員等ベースアップ等支援実績報告書（施設・事業所別個表）」の事業所名については、昨年度ご提出いただいている令和4年度の計画書の別紙様式2-2、2-3及び2-4に記載した事業所名と一致させてください。

記

1 提出書類

- ・別紙様式1-2
「確認票」
- ・別紙様式3-1
「介護職員処遇改善加算・介護職員等特定処遇改善加算・介護職員等ベースアップ等支援加算実績報告書（令和4年度）」
- ・別紙様式3-2
「介護職員処遇改善実績報告書・介護職員等特定処遇改善実績報告書（施設・事業所別個表）」
- ・別紙様式3-3
「介護職員等ベースアップ等支援実績報告書（施設・事業所別個表）」

2 提出書類掲載場所

次の長野市公式ホームページ上に、提出書類様式等を掲載しています。

○長野市ホームページ

「トップページ」→「組織でさがす」→「保健福祉部高齢者活躍支援課」→「介護保険事業者の皆様へ」→「介護職員処遇改善加算及び介護職員等特定処遇改善加算の実績報告について」

3 提出部数 1部

4 提出期限 令和5年8月1日(火)必着

5 提出先

〒380-8512 長野市大字鶴賀緑町1613番地 長野市役所 第2庁舎1階
保健福祉部高齢者活躍支援課に提出してください(郵送による提出も可能)。

6 留意事項

- ・ベースアップ等加算を創設し、当該加算による賃金改善の合計額の3分の2以上は、基本給又は決まって毎月支払われる手当の引上げに充てることを求めることとしました。
- ・提出が必須となる「別紙様式3-1」「別紙様式3-2」「別紙様式3-3」については、1つのエクセルファイルにタブ区切りでまとめています。
- ・令和4年度の介護職員処遇改善加算・介護職員等特定処遇改善加算・介護職員等ベースアップ等支援加算処遇改善計画書の内容について変更の必要がある場合、変更届出書の提出が必要となります。

7 その他

- ・長野県国民健康保険団体連合会が毎月送付する「介護職員処遇改善加算総額のお知らせ」により、各事業所・施設の加算受給額(利用者負担を含む。)を確認できます。また、お知らせに記載されている○月審査分については、○月の前月請求に係るものとなっています。
(例：4月審査分 → 3月請求分を4月に審査したという意味です。)
- ・請求漏れ、エラー等の理由により、賃金改善実施期間の終期までに支払うことができなかった場合、翌年度の実績報告の加算受給額に含めてください。

事務連絡
令和5年5月31日

各	〔 都 道 府 県 市 町 村 特 別 区 〕	衛生主管部局 御中
		民生主管部局 御中
		労働基準部 御中
各	都道府県労働局	職業安定部 御中

厚生労働省	健康局	健康課
	医政局	総務課
	医薬・生活衛生局	総務課
	医薬・生活衛生局	水道課
	労働基準局	安全衛生部労働衛生課
	職業安定局	高齢者雇用対策課
	社会・援護局	総務課
	社会・援護局	障害保健福祉部企画課
	老健局	総務課
こども家庭庁	成育局	総務課
	支援局	総務課

熱中症予防の普及啓発・注意喚起について（周知依頼）

日頃より厚生労働行政及びこども・子育て行政の推進に御協力いただき、厚く御礼申し上げます。

近年、熱中症による健康被害が数多く報告されており、気温の高い日が続くこれからの時期に備え、国民一人一人に対して熱中症予防の普及啓発・注意喚起を行う等、対策に万全を期することが重要です。

先般、熱中症対策を強化するため、気候変動適応法が改正されたところです。厚生労働省では、熱中症予防を広く国民に呼びかけることを目的として、多言語によるリーフレット、障害がある方の熱中症予防のポイントをまとめたリーフレット及び職場における熱中症を予防するためのリーフレットを作成しています。本年度においても、貴自治体及び貴労働局においては、本リーフレットを御活用いただき、こまめな水分・塩分の補給、扇風機やエアコンの利用等の熱中症の予防法について、医療機関、薬局、介護サービス事業者、障害福祉サービス事業者、社会福祉事業を実施する者、老人クラブ、シルバー人材センター、民生委員、保育所、認定こども園、児童相談所、ボランティア、事業場等を通じ、又は保健所・保

健センターにおける健診、健康相談等の機会を利用して、広く呼びかけていただくようお願いいたします。

特に、熱中症への注意が必要な高齢者、障害児（者）、小児、乳幼児等に対しては、周囲の方々が協力して注意深く見守る等、重点的な呼びかけをお願いします。また、熱中症患者が発生した際には、救急医療機関等で適切に受け入れ、治療がなされるよう、貴管下の医療機関等への注意喚起及び周知徹底方よろしくをお願いします。厚生労働省ホームページに、日本救急医学会作成の「熱中症診療ガイドライン 2015」を掲載していますので、併せて御活用いただくようお願いいたします。

なお、「高齢者のための熱中症対策」に関するリーフレットについては、現在、関係省庁にて今夏に向けて改訂中であり、改訂作業が終わり次第、周知する予定です。

上記の趣旨を御理解いただき、熱中症対策への御協力をお願いします。

- 厚生労働省ホームページ 熱中症関連情報

https://www.mhlw.go.jp/stf/seisakunitsuite/bunya/kenkou_iryuu/kenkou/nettyuu/

「熱中症診療ガイドライン 2015」

https://www.mhlw.go.jp/seisakunitsuite/bunya/kenkou_iryuu/kenkou/nettyuu/nettyuu_taisaku/pamph.html#pamph05

なお、職場での熱中症予防対策については、令和5年も「STOP！熱中症 クールワークキャンペーン」を実施しております。

熱中症予防ポータルサイトでは、上記キャンペーンの情報その他、熱中症予防のためのオンライン教育用ツールや「働く人の今すぐ使える熱中症ガイド」を掲載していますので、是非御覧ください。

- 職場における熱中症予防ポータルサイト

「学ぼう！備えよう！職場の仲間を守ろう！ 職場における熱中症予防情報」

<https://necyusho.mhlw.go.jp/>

さらに、昨年度に引き続き令和5年4月26日から環境省と気象庁が連携し「熱中症警戒アラート」が全国で運用開始されました。「熱中症警戒アラート」は熱中症の危険性が極めて高い暑熱環境が予測される際に発表されるもので、国民に「気づき」を与え、適切な熱中症予防行動を効果的に促すための情報となっています。

「熱中症警戒アラート」が発表された地域におかれては、関係各所への速やかな情報展開及び熱中症予防対策の一層の強化等の御協力をお願いします。

- 環境省「熱中症予防情報サイト」

<https://www.wbgt.env.go.jp/>

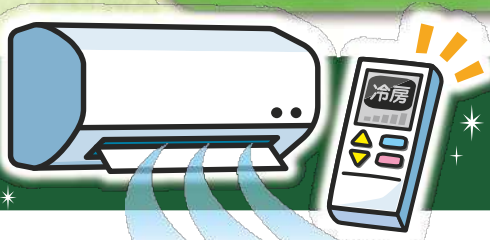
(参考) リーフレットは以下の URL からダウンロードが可能です。

- 熱中症の症状、予防法、対処法等についてのリーフレット：
https://www.mhlw.go.jp/seisakunitsuite/bunya/kenkou_iryuu/kenkou/nettyuu/nettyuu_taisaku/pamph.html#pamph01
(日本語、英語、中国語(繁体字)、中国語(簡体字)、韓国語、イタリア語、インドネシア語、スペイン語、タイ語、タガログ語、ドイツ語、ネパール語、フランス語、ベトナム語、ポルトガル語)
- 障害がある方へ…熱中症対策リーフレット：
https://www.mhlw.go.jp/seisakunitsuite/bunya/kenkou_iryuu/kenkou/nettyuu/nettyuu_taisaku/pamph.html#pamph02
障害がある方、夏場の外出に慣れていない方、介助者や周囲の方、視覚障害がある方、手足・体幹の障害がある方、知的・発達障害がある方
- 「STOP! 熱中症 クールワークキャンペーン」について：
<https://www.mhlw.go.jp/content/11200000/000900484.pdf>
- みんなで防ごう! 熱中症：(職場における熱中症予防関係)
https://www.mhlw.go.jp/content/11200000/DESIGN_JAPANESE_2.pdf
(日本語)
<https://neccyusho.mhlw.go.jp/link/>
(英語、インドネシア語、クメール語(カンボジア語)、モンゴル語、ミャンマー語、ネパール語、タガログ語、タイ語、ベトナム語、中国語(簡体字))

(担当者) 厚生労働省健康局健康課地域保健室 平戸、清田、元矢 TEL : 03-5253-1111 (内 : 2332) FAX : 03-3503-8563 e-mail : communityhealth@mhlw.go.jp

高齢者のための熱中症対策

熱中症の予防には、水分補給と暑さを避けることが大切です



部屋の中でも注意が必要です エアコンを上手に使いましょう

熱中症は、室内や夜間でも多く発生しています。節電にも配慮して適切にエアコンを使いましょう。

また、エアコン使用中もこまめに換気をしましょう。

節電 こまめにフィルターのお手入れをする
2週間に1回を目安にしましょう

節電 適切な室温設定

節電 すだれやカーテンを活用し直射日光を遮る

換気 換気をして屋外の涼しい空気を入れる

換気 窓とドアなど2カ所を開ける

温度・暑さ指数を確認する

暑いからエアコンつけてね!

換気 扇風機や換気扇を併用する
長時間、風が体に直接あたらないように注意しましょう

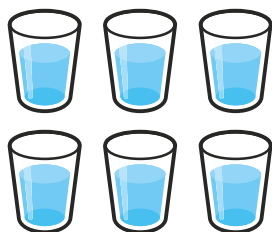
節電 クールビズを取り入れる

節電 複数台の使用を避け、一部屋に集まるなど工夫する

さらに → 気をつけるべきポイント

のどが渇いていなくても **こまめに水分・塩分を補給**しましょう

1日あたり
1.2L(ピット)を
目安に



コップ約6杯

- 1時間ごとにコップ1杯
- 入浴前後や起床後もまず水分・塩分補給を



※水分や塩分の摂取量は
かかりつけ医の指示に従いましょう。



！高齢者は特に注意が必要です

1 体内の水分が不足しがちです

高齢者は若年者よりも体内の水分量が少ない上、体の老廃物を排出する際にたくさんの尿を必要とします。

2 暑さに対する感覚機能が低下しています

加齢により、暑さやのどの渇きに対する感覚が鈍くなります。

3 暑さに対する体の調節機能が低下します

高齢者は体に熱がたまりやすく、暑い時には若年者よりも循環器系への負担が大きくなります。

※心臓や腎臓の悪い方や持病をお持ちの方は、かかりつけの医師にご相談下さい。

●東京都23区における熱中症死亡者の状況(令和3年夏)

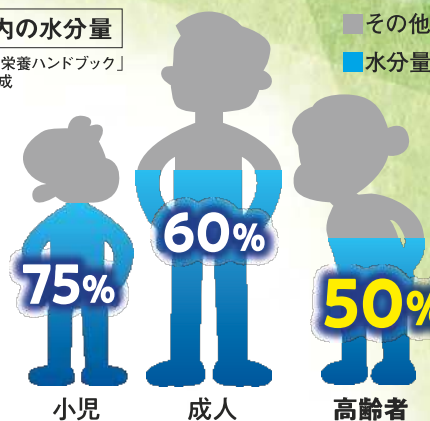
※計39人(速報値)のうち

約8割は65歳以上の高齢者

屋内での死亡者のうち 約9割は
エアコンを使用していなかった

体内の水分量

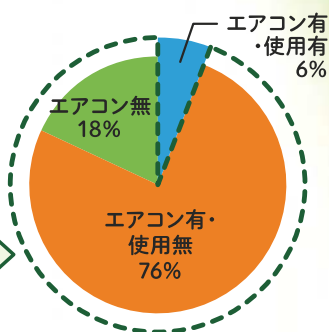
「輸液・栄養ハンドブック」より作成



エアコン設置有無・使用状況別

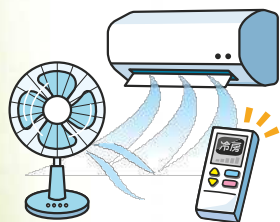
出典：東京都監察医務院

■ エアコン有 + 使用有
■ エアコン有 + 使用無
■ エアコン無

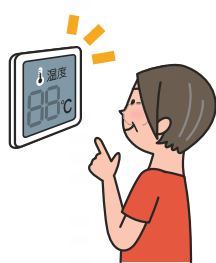


☑ 予防法ができているかをチェックしましょう

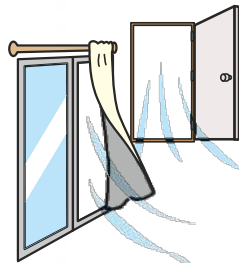
エアコン・扇風機を上手に使用している



部屋の温度を測っている



部屋の風通しを良くしている



こまめに水分・塩分を補給している



シャワーやタオルで体を冷やす



暑い時は無理をしない



涼しい服装をしている
外出時には日傘、帽子



涼しい場所・施設を利用する



緊急時・困った時の連絡先を確認している



環境省 熱中症予防情報サイトからの情報をチェック! ▶▶ <https://www.wbgt.env.go.jp/>

環境省では、暑さ指数(WBGT)の情報提供を行っております。令和3年度より全国展開している熱中症警戒アラートおよび、暑さ指数のメール配信等をご活用ください。

「熱中症警戒アラート」は環境省のLINE公式アカウントで確認することができます →



友達追加はこちら



熱中症が 増えています

予防のためのポイント



熱中症警戒アラートを活用しましょう

アラート発表時には、

- のどが渴く前に水分・塩分を補給しましょう
- エアコンを適切に使用しましょう
- 高齢者等に声を掛けましょう
- 不要不急の外出は避けましょう
- 暑さ指数に応じて、外での運動は、原則、中止/延期をしましょう



「熱中症警戒アラート」は環境省のLINE公式アカウントで確認することができます。

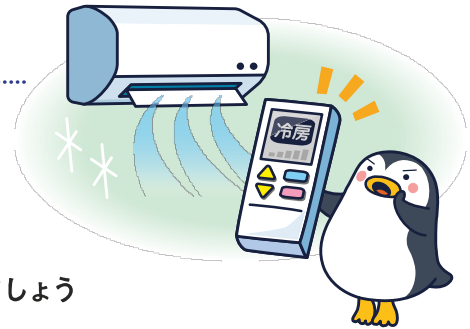
友達追加は
こちら➡



エアコンをしっかりと使いましょう

熱中症は室内でも夜でも発生し、命に関わる問題です

- 無理な節電をせず、夜もしっかり使用しましょう
- 日中はすだれなどで日差しを和らげるなど上手に使いましょう



注意! 停電時など、どうしても エアコンが使えないときには

- 日光を遮り、風通しをよくしましょう
- 濡れたタオル等を肌に当て、うちわであおぎましょう
- できる限り、冷房設備が稼働しているところへ避難しましょう
- 停電時の断水に備え、飲み水を備蓄しましょう
- 電力需給ひっ迫時には、浴槽やバケツに水を貯めておきましょう



政府の熱中症対策

熱中症予防情報サイト：熱中症警戒アラート・暑さ指数・熱中症予防に関する情報



高齢者等の屋内における熱中症対策の強化

- 高齢者のための熱中症対策



〈リーフレット〉

管理者がいる場等における熱中症対策の促進

- 学校関係の熱中症情報



- 農作業中の熱中症対策



- スポーツの熱中症対策



- 防災における熱中症対策



〈リーフレット〉

- 学ぼう!備えよう!職場の仲間を守ろう!職場における熱中症予防情報



- 災害時情報提供アプリ「Safety tips」



For Android



For iPhone

地域における連携強化

- 熱中症に関連する気象情報



- 夏季における熱中症による救急搬送状況



- 健康・医療関係の熱中症情報



その他

- エアコンの早期の試運転について



- ヒートアイランド対策



- 無理のない省エネ生活



マイボトルで
熱中症予防を!



子どもみんな
こども家庭庁



消防庁



文部科学省



スポーツ庁



厚生労働省

MAFF
Ministry of Agriculture,
Forestry and Fisheries



経済産業省



国土交通省



観光庁



気象庁



環境省

事務連絡
令和5年6月14日

各都道府県介護保険主管課（室）
各市区町村介護保険主管課（室） 御中
各介護保険関係団体

厚生労働省老健局高齢者支援課
介護業務効率化・生産性向上推進室

「ケアプランデータ連携システム」の利用事業所状況の掲載について（情報提供）

介護保険行政の円滑な実施につきましては、日頃から御尽力賜り厚く御礼申し上げます。
厚生労働省では、公益社団法人国民健康保険中央会（以下「国民健康保険中央会」という。）が構築した「ケアプランデータ連携システム」の本格運用に伴い、介護サービス事業所等に積極的に周知し利用勧奨いただくよう、ご協力をお願いしてまいりました。

今般、本システムを利用している介護サービス事業所の情報が、独立行政法人福祉医療機構が運営する福祉・保健・医療の総合情報サイト「WAMNET」に掲載される旨、国民健康保険中央会より情報提供がありましたので、周知いたします。

各都道府県・市区町村におかれては、管内関係団体、介護サービス事業所等に積極的に周知し利用勧奨いただくとともに、各関係団体におかれても、加盟事業所等に周知・利用勧奨いただくよう、ご協力お願い申し上げます。

また、国民健康保険中央会に開設されているヘルプデスクのHPに、本システムの導入におけるねらい・期待する効果について、最新の資料が掲載されておりますので、併せて周知いただき、管内の介護サービス事業所への利用促進にご活用ください。

【掲載先】

○『ケアプランデータ連携システム』の利用事業所状況について

※7月に掲載された際に改めてご周知させていただきます。

○介護現場における生産性向上について～ケアプランデータ連携システムの導入におけるねらい・期待する効果～

https://www.careplan-renkei-support.jp/wp-content/uploads/sites/2/2023/06/230606_5113_seisanseikoujou.pdf

【担当】

厚生労働省老健局高齢者支援課

介護業務効率化・生産性向上推進室 秋山、石内、長井、黒木

TEL:03-5253-1111（内線 3876）

「ケアプランデータ連携システム」 全国各事業所利用状況掲載について

2023年6月13日
国民健康保険中央会

※「ケアプランデータ連携システム」全国各事業所の利用状況掲載について

・本システム稼働に伴い、既に本システムを導入された事業所や、利用をご検討されている事業所等から、近隣地域における利用状況（申込状況）を知りたいというご要望を多くいただいていることを踏まえ、事業所の利用状況（申込状況）を福祉・保健・医療の総合情報サイト「WAM NET」に7月下旬を目途に掲載していただくよう調整しております。

・なお、本対応に伴い、「ケアプランデータ連携システム」利用規約に「WAM NETへの掲載」に関する項目を追加する改訂を行います。

・既に利用申請をされた事業所で、個別のご事情により「WAM NET」への掲載を望まれない事業所の情報は、上記掲載情報から削除いたしますので、本会宛てにメール(kc-careplan@kokuho.or.jp)にて、事業所名、事業所番号、連絡先(ご担当者TEL)と、掲載を希望しない旨を添えてご連絡いただくようお願いいたします。

・また、掲載内容(「地図上の表記が実際の所在地と異なる」等)に相違がある等の場合も上記アドレス宛てのメールにてご連絡をお願いいたします。

・メールにてご連絡いただく際は、**必ず表題に「WAM NET掲載について」と記載**をお願いいたします。

※ 利用状況のWAM NETへの掲載について(掲載イメージ)

WAM NET 福祉・保健・医療の総合情報サイト

トップ 高齢・介護 医療 障害福祉 子ども・家庭

ケアプランデータ連携システム利用状況

2023年●月●日現在の情報です

ケアプランデータ連携システム

ここでは「在宅介護支援事業所」及び「介護サービス事業所」向けのページです。

ケアプランデータ連携システム*を利用している事業所の情報を地図から確認できます。

連携システムでデータのやり取りを行うためには、送信側・受信側両方の事業所が本システムに利用登録する必要があります。連携システムを利用されている事業所の方は、他の事業所の方の利用状況を確認し、さらなるシステムの活用にお役立てください。また、システムの利用を検討されている事業所の方は、利用検討の一助としてご活用ください。

事業所検索メニュー

- 地図から探す
- 地域別の一覧から探す
- 事業所名から探す

都道府県名をクリックしてください。

地図から探す

検索条件 - 「訪問系サービス」、「施設系サービス」、「通所系サービス」、「施設系サービス」

サービス種類を絞り込む

AAA 居宅介護支援事業所

居宅介護支援事業所

東京都墨田区緑X-X-X

〇〇ビル〇階

介護サービス情報公表システムの詳細画面へ

BBB 訪問介護ステーション

訪問介護

東京都墨田区緑X-X-XX

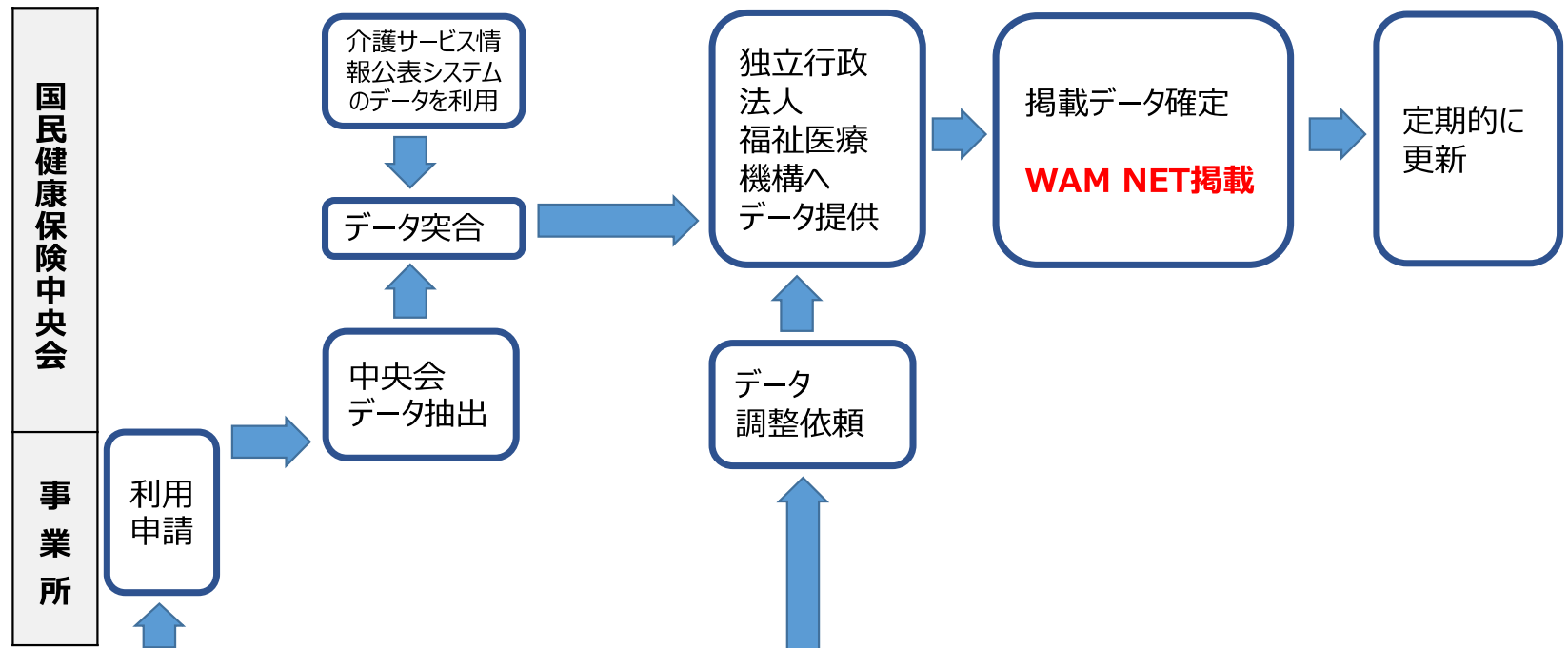
介護サービス情報公表システムの詳細画面へ

※ 画面は開発中のもので、実際の画面と異なる場合があります。

※掲載フローイメージ

事前に、利用規約において「WAM NETへの掲載」に関する項目を追加する改訂を行います(前ページ参照)

4月～6月	7月初旬～中旬	7月中旬	7月下旬	8月以降
-------	---------	------	------	------



※「WAM NET」への掲載を望まない事業所(既に利用規約に同意済みの事業所含む)がございましたら、掲載情報から削除いたしますので、本会宛てメールアドレス(kc-careplan@kokuho.or.jp)に、事業所名、事業所番号、連絡先と、掲載を希望しない旨を添えてご連絡いただきますようお願いいたします。

※運用の開始および「WAM NET」への掲載時期は7月下旬頃を予定しております。詳細日程が決まりましたら改めて周知いたします

※利用規約追加内容(第18条)

- 18条を（WAM NETへの掲載）とし、新規で追加します。
また、変更前18条を19条とし、19条以下同様にひとつずつずらします。

第18条（WAM NETへの掲載）

1. 国保中央会は、本システムの利用を促進するため、本システムを利用し、又は利用しようとする事業所等が、他の事業所等による本システムの利用状況（以下「利用状況」といいます。）をあらかじめ把握できるようにすることを目的として、システム利用者に係る次項に定める情報（以下「本システム利用者情報」といいます。）を、厚生労働省から提供を受ける介護サービス情報公表システムに登録されている全国の介護サービス事業所情報の抽出情報（以下「介護サービス事業所情報」といいます。）と突合する方法により、独立行政法人福祉医療機構（以下「福祉医療機構」といいます。）に提供することができるものとします。
2. 国保中央会が福祉医療機構に提供することができる情報の項目及び当該情報の取得の方法は次のとおりとします。

※利用規約追加内容(第18条)(続き)

項目	取得の方法
事業所の名称	本システムのデータベースより抽出します
介護保険事業所番号	
介護サービスコード	事業所の名称及び介護保険事業所番号を介護サービス事業所情報と突合する方法により取得します
サービス種別	
都道府県コード	
市区町村コード	
都道府県名	
市区町村名	
郵便番号	
緯度	
経度	
事業所の所在地	
介護サービス情報公表システムの事業所詳細画面のURL	

※利用規約追加内容(第18条)(続き)

3. 福祉医療機構は、国保中央会から本システム利用者情報を受領したときは、当該システム利用者に係る本システム利用状況を、福祉医療機構が運営する福祉・保険・医療の総合情報サイトであるWELFARE AND MEDICAL SERVICE NETWORK SYSTEM（以下「WAM NET」といいます。）に掲載することができるものとします。
4. システム利用者は、自己に係る本システム利用状況がWAM NETに掲載されることを望まない場合は、国保中央会ホームページ等に掲載する手続により、国保中央会に対して、国保中央会が自己に係る本システム利用者情報を福祉医療機構に提供すること及び福祉医療機構が自己に係る本システム利用状況をWAM NETに掲載することの停止を申し出ることができます。
5. 国保中央会は、前項の申し出を受けたときは、速やかにその旨を福祉医療機構に連絡し、当該申し出を行ったシステム利用者に係る本システム利用者情報を廃棄させ、当該システム利用者に係る本システム利用状況をWAM NETに掲載することを停止させるものとします。
6. 国保中央会は、システム利用者の本システム利用状況又は事業所の名称、事業所の所在地が変更されたことを知ったときは、速やかにその旨を福祉医療機構に連絡し、WAM NETに掲載された当該システム利用者に係る情報を更新させるものとします。

介護予防教室・介護者教室・介護者のつどいのご案内（2023年7月）

※諸事情のため、中止となる場合があります。お問い合わせの上ご参加ください。

月	日	曜日	時間帯	開始時間	終了時間	講座テーマ	主な内容	形態	実施会場の地区名	会場名	対象	参加費	定員	事前申し込み (要・不要)	申込開始日	担当	問合せ先 電話番号	備考
7	11	火	午前	10時	12時	介護者教室 『在宅介護あれこれ実践講座』 パットやおむつの選び方、効果的な当て方、動作の介助法など	介護	講座	川中島	川中島町公民館	市内在住の介護をされている方	無料	20	要		地域包括支援センター 星のさと	261-1588	
7	13	木	午前	10時	11時30分	介護者教室 ゼロからはじめる「人生会議」について 体も心もリフレッシュ！体操	健康	教室	豊野	かがやきひろば豊野	市内在住の介護をされている方	無料	20	要	R5.6.5～	地域包括支援センター 豊野サブセンター	219-2607	

令和5年度「介護支援専門員実務研修受講試験対策講座」

開催要項

主催 一般社団法人 長野県介護支援専門員協会

本講座は、長野県介護支援専門員実務研修受講試験に向けて、試験準備をされている方の自己学習を支援することを目的に開催するものです。

10月8日（日）実施予定の本試験に向けて、試験対策上必要な講義と模擬試験及び解答解説の講義を取り入れた2日間講座を行います。受講生の皆様に、より効果的に理解を深めて頂く内容となっております。

1. 概要

【対策講座】オンライン開催（Zoom）

- 日 時 令和5年7月23日（日） 9:30～16:40

【模擬試験・解説講義】会場集合による開催

- 日 時 令和5年8月27日（日） 9:30～16:20

- 会 場 長野市若里市民文化ホール 特別会議室 B

（〒380-0928 長野市若里3丁目22番2号）

- 受講料 ①対策講座1日＋模擬試験1日 ＝ 18,000円
②令和4年度当会対策講座を受講された方（再受講者）
対策講座1日＋模擬試験1日 ＝ 16,000円
③法人及び企業等による団体申込5名以上の場合、1名分受講料
対策講座1日＋模擬試験1日 ＝ 16,000円
※但し、再受講者が団体申込みする場合、受講料16,000円となります。
④テキスト（ケアマネジャー試験ワークブック2023） ＝ 3,500円

- 定 員 50名（先着順）

- 申込締切 令和5年7月5日（水） ※但し、定員に達し次第締切ります。

講義および模擬試験・解説講義について

最近の介護支援専門員実務研修受講試験では、各分野にまたがる複合的な知識が問われ、「介護支援分野」においても「福祉サービス」や「保健医療サービス」分野とも関連性の高い問題が増えてきています。また、平成27年度の試験から受験資格に基づく解答免除の廃止に伴い、各分野の知識が全般的に求められています。

本講座では、1日目は各分野で求められているポイントや学習の仕方、制度改正や変更点等で試験対策上必要な内容を踏まえた講義を行います。2日目は、模擬試験を実施し、ご自分の実力を試し、解説講義を通して本番の試験に備える為の対策を行います。

●時間割●（下記の時間割は、変更することがあります）

7月23日（日）

9：15 ～ 9：30	受 付	
9：30 ～ 9：40	事務局説明	
9：40 ～ 12：10	講 義	介護支援分野・保健医療サービス分野・福祉サービス分野ごとに講義を行います。
13：00 ～ 16：40	講 義	

8月27日（日）

9：10 ～ 9：40	受 付	
10：00 ～ 12：00	模 擬 試 験	中央法規出版の「2023年度ケアマネジャー試験統一模擬試験（第1回）」を使用します。
12：50 ～ 16：20	講 義	講師が模擬試験問題の解説を通じて、分野別に解答上の留意点や頻出について講義していきます。

●講 師● 井坂 光毅 氏（ケアスタディ研究所 代表）

※大学卒業後、病院や特別養護老人ホームに勤められ、社会福祉士のほか、介護福祉士、看護師、介護支援専門員の資格を取得されています。現在は「ケアスタディ研究所」の代表を務めています。また、複数県の社会福祉協議会等の委託で介護支援専門員受験対策講座の講師を務められるなど、その講義内容には定評があり、高い合格率を誇ります。

2. 申込み方法と注意事項

※本講座は2日間をセットにした講座ですので、どちらか一方のみのご参加はできません。

- ① 下記の Google フォームまたは QR コードよりお申込みください。

<https://forms.gle/vF2vbws1S4xaKma16>



※法人及び企業等による団体申込5名以上の場合は、Google フォームから申込せずに、事務局宛ご連絡ください。個別対応させていただきます。

- ② 受付後にメールにて受講決定通知をお送りします。指定された期日までに受講料を指定口座にお振込み下さい。申込書後1週間以内に受講決定通知が届かない場合は当協会事務局にご確認ください。
- ③ 一旦納入された受講料等は、主催者の責による場合以外は返金いたしません。
- ④ 領収証の発行はございません。銀行振込明細書を領収証代わりとさせていただきます。
- ⑤ 期日までにお振込みが無い場合は、キャンセルされたものとみなし、申込みは無効となります。

- ⑥ 定員になり次第、申込みは締切ります。定員超過により受講をお断りする場合には、その旨をご連絡致します。キャンセル待ちはありませんので、ご了承ください。
- ⑦ 模擬試験当日欠席された場合、模擬試験問題と解説書をお送り致します。
- ⑧ 感染予防のため、入室前の検温、マスク着用・手指消毒についてご協力をお願いいたします。

3. 模擬試験について

- ・中央法規出版「2023 年度ケアマネジャー試験 統一模擬試験（第 1 回）」を使用し、マークシートにより本番と同じ時間配分で実施します。
- ・試験終了後、解説書を配布いたします。また、後日中央法規出版より個人成績表等をご自宅にお送り致します。全国順位及び偏差値、分野ごとの得点と順位、1 問ごとの正誤や全国正答率がわかるので、ご自分の今の実力を細かく分析することができます。

4. テキストについて

対策講座及び模試解説では「ケアマネジャー試験ワークブック 2023 (中央法規出版)」を使用致します。受講される方は上記書籍をご持参ください。Google フォームでの受講申込みの際に注文することも可能です。受講料入金確認後、中央法規出版よりワークブック申込者のご自宅へ発送させていただきます。

5. 申込先・お問合せ先

一般社団法人 長野県介護支援専門員協会 事務局
〒380-0936 長野県長野市大字中御所岡田 98-1 長野保健福祉事務所庁舎
TEL 026-268-1366 FAX 026-268-1367
E-mail nacm@tuba.ocn.ne.jp 月～金（土・日・祝日を除く）10 時～15 時

〈令和 5 年度 長野県介護支援専門員実務研修受講試験の問合せ・申込み先〉

社会福祉法人 長野県社会福祉協議会 介護支援専門員試験本部

TEL : 026-226-2000 / FAX : 026-227-0137

<http://www.nsyakyo.or.jp/>

※令和 5 年 6 月 30 日（金）までの消印のあるもの限り受付可能

Zoom（オンライン研修）に参加する場合の注意事項

以下の注意事項を必ずお読みください。

- ①事前に、パソコン又はタブレットなどに、Zoom アプリをダウンロードしておいてください。
また、Zoom を最新バージョンにしてください。

対策講座の数日前までに当日のログイン URL 等を Google フォームに記載していただいたメールアドレスにお知らせします。

- ②Zoom に接続できるか事前に接続テストをお願いします。

※Zoom 接続テスト URL：<http://zoom.us/test>

- ③当日、Zoom ミーティングへは、必ず受講者様フルネームで入室してください（本人視聴確認に必要）。

Zoom への入室は午前 9 時 15 分～9 時 30 分の間をお願いします。

- ④必ず視聴するパソコン等のカメラ（ビデオ）を「オン」にし、マイクは常に OFF（ミュート）としてご参加ください。

- ⑤対策講座の録画・録音・撮影、またそれを転載転用・改変・配布等、不正に利用することを固く禁止します。

- ⑥視聴にあたっては、大量のデータ（パケット）通信を行うため、有線 LAN での参加を強く推奨します。Wi-Fi 環境でのご利用の場合、ネットワークトラブルが起こる可能性がございますので、ご注意ください。（動作環境をご確認ください）。

動画配信セミナー

口腔ケア

毎日やらなくてもいいんです！

～たった週2回の口腔ケアで命を守る～

こんなことにお困りではないですか？

- ☑ 口腔ケアが後回しになってしまっている
- ☑ 具体的なケアがわからない
- ☑ 人手も時間も足りない

忙しい介護現場でも無理なく行える口腔ケアの方法を、「誤嚥性肺炎ゼロプロジェクト」を提唱する歯科医師の瀧内博也先生にお話いただきます。簡単な手順で、たった週2回のケアで、誤嚥性肺炎のリスクを減らすことができます。



講師：瀧内博也先生
(株)クロスケアデンタル
代表取締役・歯科医師

配信期間

7月12日(水)10時から
7月25日(火)17時まで

※配信期間中は24時間視聴可能ですが、最終日は17時をもって配信終了となるため、17時までに視聴を完了してください。セミナーは90分程度です。

受講料
1名あたり

一般：3,000円 (税込)
賛助会員：1,500円 (税込)

お申込み・お問合せ

(公財) 介護労働安定センター 長野支部

〒380-0812 長野市南県町1082 ND南県町ビル5F

TEL: 026-232-0898 FAX: 026-232-0906

E-mail: nagano@kaigo-center.or.jp



映画「ケアニン」

2本立て！見放題！

上映会



認知症ケアと介護の魅力を描いた映画「ケアニン～あなたでよかった」と、その続編として公開された「ケアニン～ここに咲く花」を同日上映します。介護・看護・福祉に関わる方、興味のある方どなたでもご覧いただけます。人生に前向きになれる、心温まる感動のストーリーをお届けします。

期 日 令和5年7月27日（木）
会 場 長野市芸術館
 アクトスペース（3階）
 長野市大字鶴賀緑町1613番地
入場料 一般/500円 **学生無料**
開催時間 10:00～21:35
 ※各作品3回上演

タイムスケジュール

- (9:45 開場)
- 10:00 開会（挨拶）
- 10:15 ケアニン～あなたでよかった～
- 12:00 休憩
- 12:10 ケアニン～ここに咲く花～
- 13:55 休憩
- 14:05 ケアニン～あなたでよかった～
- 15:50 休憩
- 16:00 ケアニン～ここに咲く花～
- 17:45 休憩
- 17:55 ケアニン～あなたでよかった～
- 19:40 休憩
- 19:50 ケアニン～ここに咲く花～
- (21:35 終了)

※事前の申込みは不要です

※どの時間帯からも入場可能です（入替なし）

※入場料500円で両作品を鑑賞いただけます

※学生証をご提示ください（学生の方、無料）



駐車場（有料）には限りがあります。できるだけ、公共交通機関をご利用ください

