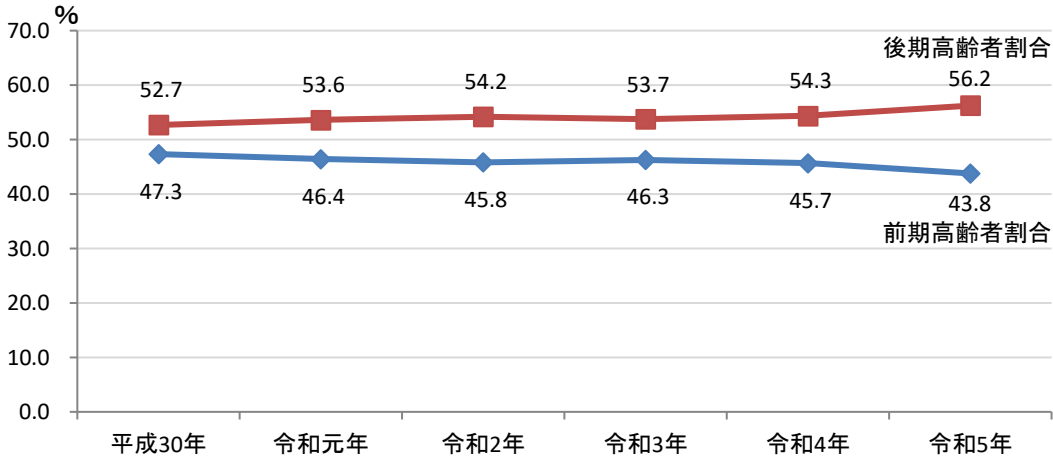
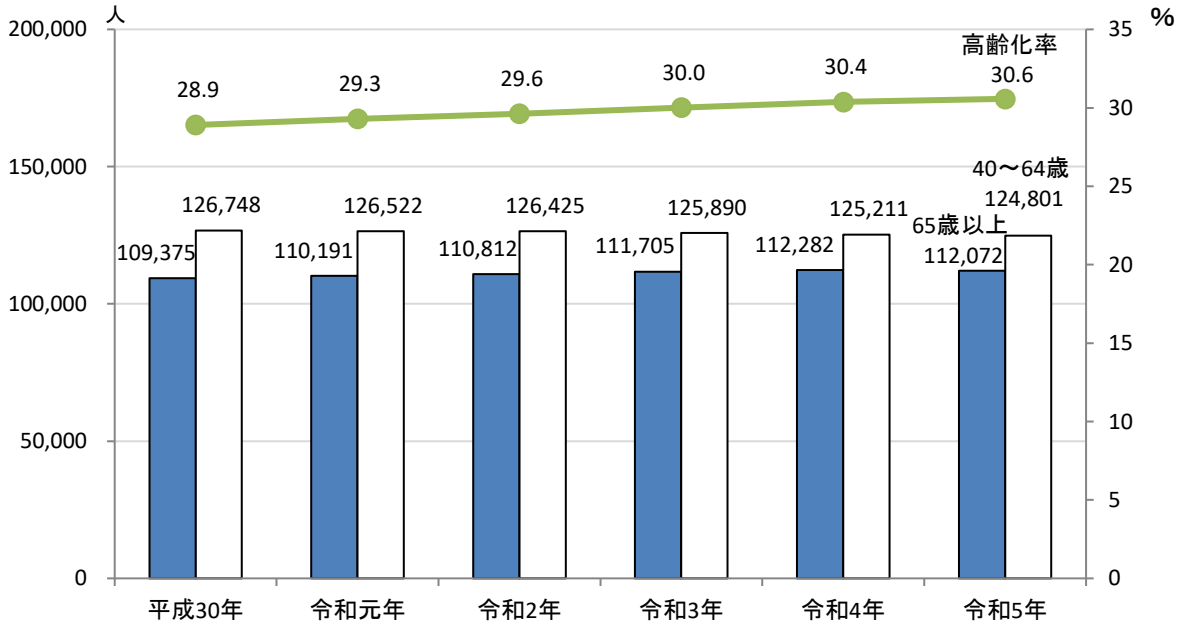


長野市の高齢者の状況について

1 人口等の高齢化の状況

	第八次・第七期			第九次・第八期		
	平成30年	令和元年	令和2年	令和3年	令和4年	令和5年
総人口 (A)	378,389	376,080	373,971	372,080	369,652	366,591
0~14歳 (B)	48,384	47,288	46,257	45,296	44,219	43,010
割合 (B÷A)	12.8	12.6	12.4	12.2	12.0	11.7
15~64歳 (C)	220,630	218,601	216,902	215,079	213,151	211,509
割合 (C÷A)	58.3	58.1	58.0	57.8	57.7	57.7
40~64歳	126,748	126,522	126,425	125,890	125,211	124,801
65歳以上 (D)	109,375	110,191	110,812	111,705	112,282	112,072
割合 (D÷A)	28.9	29.3	29.6	30.0	30.4	30.6
65歳~74歳 (E)	51,763	51,137	50,744	51,689	51,266	49,057
割合 (E÷D)	47.3	46.4	45.8	46.3	45.7	43.8
75歳以上 (F)	57,612	59,054	60,068	60,016	61,016	63,015
割合 (F÷D)	52.7	53.6	54.2	53.7	54.3	56.2

各年4月1日現在 【長野市企画課統計資料から引用】



■中核市の高齢化率

	中核市名	人口(人)	高齢化率(%)		中核市名	人口(人)	高齢化率(%)
1	函館市	246,256	36.6	32	松山市	505,521	28.6
2	下関市	252,413	36.2	33	松本市	236,345	28.4
3	呉市	211,359	36.1	34	高松市	421,959	28.4
4	旭川市	326,057	34.7	35	八尾市	262,875	28.4
5	長崎市	403,628	33.6	36	東大阪市	481,320	28.3
6	佐世保市	240,871	32.5	37	鹿児島市	598,509	28.1
7	横須賀市	389,993	32.3	38	大分市	476,386	28.0
8	青森市	272,752	32.2	39	倉敷市	478,651	27.8
9	秋田市	301,573	32.0	40	久留米市	302,122	27.8
10	奈良市	352,264	31.7	41	尼崎市	459,261	27.6
11	八戸市	222,173	31.6	42	八王子市	561,457	27.5
12	いわき市	312,779	31.6	43	郡山市	318,526	27.3
13	和歌山市	361,337	30.8	44	金沢市	447,209	27.3
14	福島市	271,798	30.7	45	一宮市	381,366	27.2
15	長野市	369,652	30.4	46	大津市	343,817	27.2
16	高知市	320,578	30.4	47	姫路市	529,450	27.2
17	山形市	240,990	30.3	48	川越市	352,896	27.0
18	鳥取市	183,645	30.2	49	水戸市	270,461	26.9
19	松江市	198,330	30.2	50	豊橋市	370,829	26.2
20	富山市	410,214	30.1	51	明石市	304,838	26.2
21	寝屋川市	228,517	30.0	52	柏市	431,203	26.0
22	前橋市	332,063	29.9	53	宇都宮市	517,346	25.9
23	盛岡市	284,044	29.8	54	豊中市	407,867	25.8
24	甲府市	185,751	29.8	55	越谷市	344,674	25.5
25	福井市	258,198	29.6	56	西宮市	482,204	24.4
26	高槻市	349,109	29.4	57	那覇市	317,191	24.2
27	岐阜市	402,965	29.1	58	岡崎市	384,996	24.0
28	福山市	461,664	29.1	59	船橋市	645,972	24.0
29	枚方市	396,215	28.8	60	豊田市	418,284	24.0
30	宮崎市	399,876	28.7	61	吹田市	378,781	23.8
31	高崎市	369,688	28.6	62	川口市	605,067	23.0
					中核市平均	364,422	28.9

令和4年3月31日現在 【中核市市長会HPから引用】

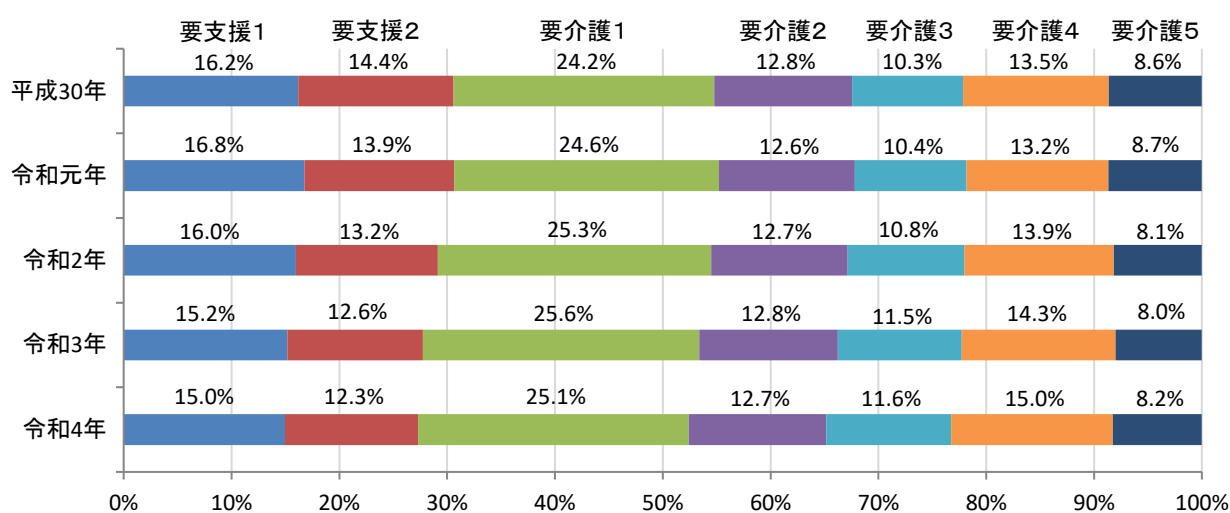
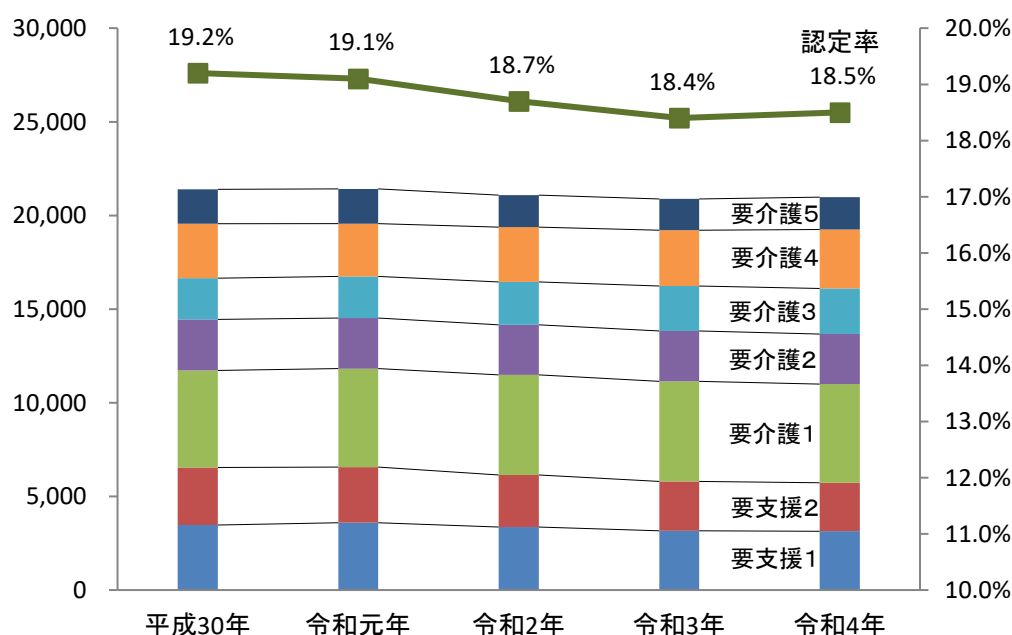
2 要支援・要介護認定者の状況

・要介護認定者については、新型コロナウイルス感染症の影響により認定申請を控える傾向があり令和2、3年は認定者数、認定率ともに減少していたが、令和4年には再び増加に転じている。

	平成30年	令和元年	令和2年	令和3年	令和4年
要支援・要介護認定者数	21,397	21,417	21,093	20,878	20,974
割合（認定率）	19.2%	19.1%	18.7%	18.4%	18.5%
要支援1	3,464	3,593	3,368	3,168	3,137
要支援2	3,079	2,971	2,779	2,624	2,590
要介護1	5,175	5,259	5,347	5,355	5,268
要介護2	2,740	2,699	2,669	2,682	2,671
要介護3	2,198	2,221	2,288	2,396	2,434
要介護4	2,893	2,818	2,923	2,984	3,145
要介護5	1,848	1,856	1,719	1,669	1,729

各年9月末日現在【地域包括ケア「見える化」システムから引用】

※認定率は、第1号被保険者を対象とした認定者数の割合



■全国・長野県・長野市の要介護認定者数の推移

	平成30年	令和元年	令和2年	令和3年	令和4年
全 国	6,544,738	6,669,919	6,759,856	6,880,125	6,972,055
75歳以上	5,667,986	5,808,468	5,890,965	5,980,405	6,102,126
長野県	113,193	113,943	114,116	114,459	114,725
75歳以上	101,738	102,861	103,128	103,222	103,867
長野市	21,397	21,417	21,093	20,878	20,974
75歳以上	19,174	19,204	18,958	18,742	18,883

各年9月末日現在【地域包括ケア「見える化」システムから引用】

■中核市の要介護認定率

	中核市名	要介護認定率		中核市名	要介護認定率
1	東大阪市	24.5%	32	佐世保市	19.6%
2	和歌山市	24.0%	33	明石市	19.6%
3	豊中市	23.6%	34	那覇市	19.6%
4	八尾市	23.6%	35	寝屋川市	19.6%
5	尼崎市	23.5%	36	大津市	19.6%
6	姫路市	22.7%	37	水戸市	19.4%
7	函館市	22.3%	38	船橋市	19.4%
8	旭川市	22.2%	39	八王子市	19.3%
9	倉敷市	22.1%	40	西宮市	19.3%
10	長崎市	21.9%	41	高槻市	19.1%
11	松山市	21.9%	42	枚方市	19.1%
12	下関市	21.7%	43	郡山市	18.9%
13	高松市	21.3%	44	松本市	18.9%
14	いわき市	21.2%	45	呉市	18.9%
15	岐阜市	21.0%	46	横須賀市	18.8%
16	福山市	21.0%	47	長野市	18.6%
17	盛岡市	20.9%	48	福井市	18.5%
18	秋田市	20.7%	49	前橋市	17.6%
19	高知市	20.7%	50	宇都宮市	17.5%
20	鹿児島市	20.6%	51	川口市	17.4%
21	奈良市	20.3%	52	一宮市	17.3%
22	福島市	20.3%	53	川越市	17.2%
23	松江市	20.2%	54	高崎市	17.2%
24	甲府市	20.0%	55	山形市	16.7%
25	富山市	20.0%	56	宮崎市	16.6%
26	久留米市	19.9%	57	越谷市	16.3%
27	吹田市	19.8%	58	柏市	16.2%
28	青森市	19.8%	59	岡崎市	16.1%
29	鳥取市	19.7%	60	八戸市	16.0%
30	金沢市	19.7%	61	豊田市	15.5%
31	大分市	19.7%	62	豊橋市	15.2%
				中核市平均	19.8%

令和4年3月末日現在【中核市市長会HPから引用】

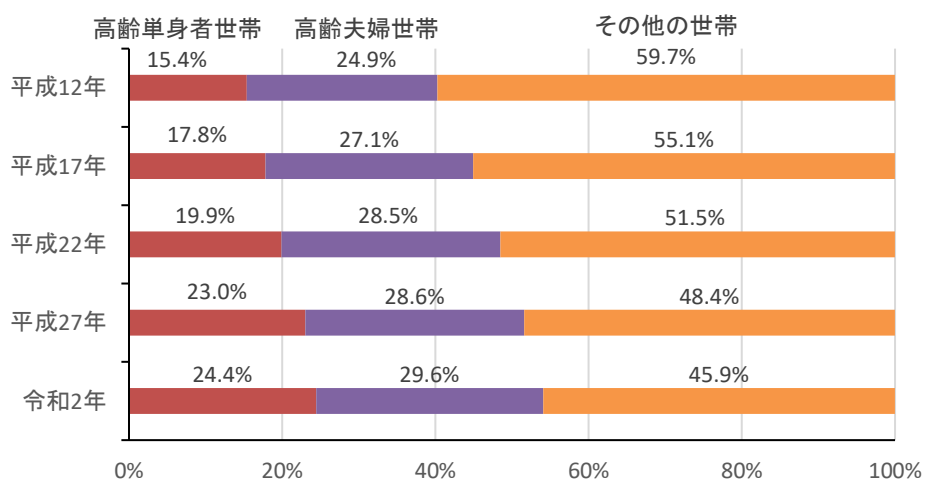
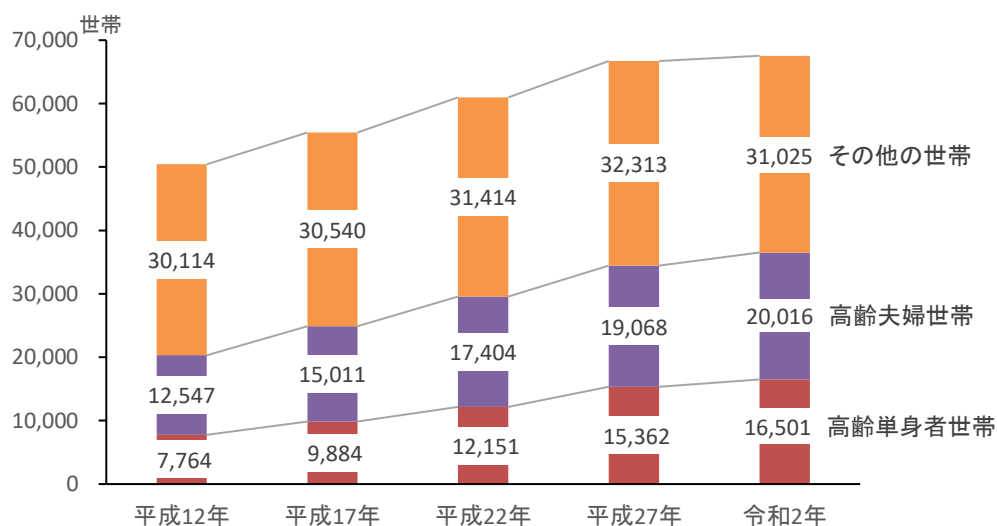
3 高齢者世帯の状況

区分	平成12年	平成17年	平成22年	平成27年	令和2年
一般世帯数	139,073	143,858	146,221	150,098	156,645
高齢者のいる世帯	50,425	55,435	60,969	66,743	67,542
割合 %	36.3	38.5	41.7	44.5	43.1
高齢単身世帯	7,764	9,884	12,151	15,362	16,501
割合 %	5.6	6.9	8.3	10.2	10.5
高齢夫婦世帯	12,547	15,011	17,404	19,068	20,016
割合 %	9.0	10.4	11.9	12.7	12.8
その他の世帯	30,114	30,540	31,414	32,313	31,025
割合 %	21.7	21.2	21.5	21.5	19.8

【国勢調査結果から引用】

※一般世帯は「施設等の入所者世帯」以外の世帯

※高齢夫婦世帯は夫65歳以上、妻60歳以上の夫婦のみの世帯



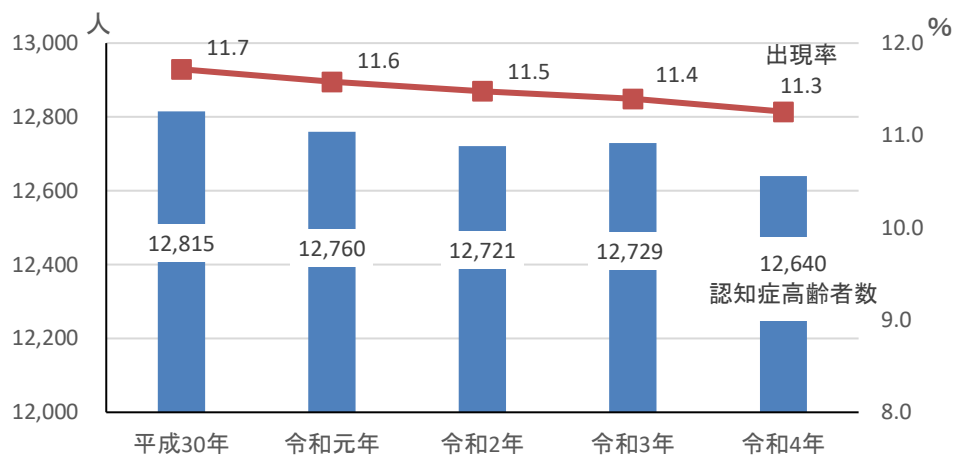
4 認知症高齢者の状況

	平成30年	令和元年	令和2年	令和3年	令和4年
認知症高齢者数	12,815	12,760	12,721	12,729	12,640
出現率 %	11.7	11.6	11.5	11.4	11.3

各年6月末日現在

※認知症高齢者は要介護認定時に日常生活自立度Ⅱ以上と判定された人数

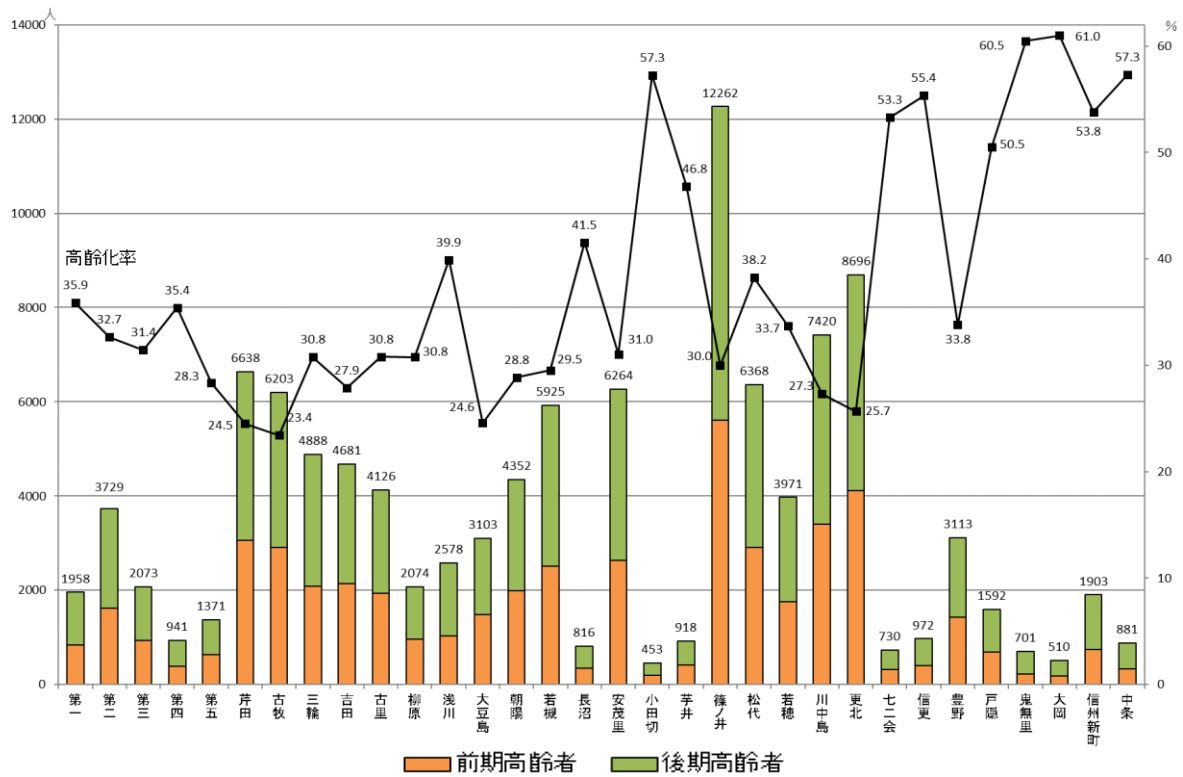
※出現率は、65歳以上人口(各年4月1日現在)に対する割合



5 地区別高齢者の状況

① 高齢者数及び高齢化率

令和4年9月末日現在



② 要支援・要介護認定者数

令和4年9月末日現在

