

# 人口減少社会における公共施設について考える 市民との懇談会（芹田地区）

## 主な検討対象施設の施設概要調書

将来世代に負担を先送りすることなく、  
より良い資産を次世代に引き継いでいく

公共施設マネジメントの基本理念



令和元年6月  
長野市総務部公有財産活用局  
公共施設マネジメント推進課

幸せ実感都市『ながの』  
～“オールながの”で未来を創造しよう～

## 主な検討対象施設の施設概要調書（一覧）

No.	施設名称	施設所管課
1	南部小学校	教育委員会総務課
2	芹田小学校	
3	犀陵中学校	
4	市教育センター	教育センター
5	ふれあい学級	学校教育課
6	川合新田集会所	衛生センター
7	若里多目的スポーツアリーナ	観光振興課
8	若里市民文化ホール	
9	中央隣保館	人権・男女共同参画課
10	中高年齢労働者福祉センター	商工労働課
11	ものづくり支援センター	
12	川合新田体育館	スポーツ課
13	芹田体育館	
14	芹田市民プール	
15	厩舎（普通財産）	
16	ななせ仲まち園	障害福祉課
17	栗田園	
18	障害者福祉センター	
19	南部児童センター	こども政策課
20	日詰児童館	
21	川合新田児童館	子育て支援課
22	芹田総合市民センター	家庭・地域学びの課 地域活動支援課

No.	施設名称	施設所管課
23	長野第五分団詰所	警防課
24	芹田教職員住宅	教育委員会総務課
25	旧フルネットセンター	庶務課
26	長野市保健所	長野市保健所総務課
27	衛生センター	衛生センター
28	市営住宅 川合新田団地	住宅課
29	市営住宅 日詰団地	
30	市営住宅 日詰B団地	
31	市営住宅 栗田身障団地	
32	市営住宅 若里団地	
33	市営住宅 若里西町団地	
34	七瀬従前居住者用住宅	市街地整備局 駅周辺整備課
35	栗田従前居住者用住宅	
36	長野駅東口地下駐車場	監理課



# 施設概要調書

No.1

施設名：南部小学校

担当課：教育委員会事務局総務課

所在地	長野市大字鶴賀550-1				
開設	昭和46年度				
施設概要	中校舎 S46建 R造3階建 2,265㎡ 第1・2音楽室、普通教室外 コンテナ室 S41建 (S56増築) W造1階建 64㎡ 北校舎 S52建 (S53増築) R造3階建 1,382㎡ 普通教室外 南校舎 S53建 R造3階建 855㎡ 保健室、普通教室外 南校舎増築分 (S54、S63建) R造3階建 968㎡ 職員室、普通教室外 昇降口 S54建 S造1階建 221㎡ 屋内運動場 S55建 S造2階建 1,212㎡ 視聴覚室 H2建 S造1階建 317㎡ その他 油庫、ポンプ室、粘土小屋、倉庫				
指定管理者制度導入経過		公募・非公募	指定期間	指定管理者	
施設利用状況	利用区分等	利用実績			
		H27	H28	H29	H30
	学校開放利用回数(体育館)	337	390	382	/
	学校開放利用人数(体育館)	10,263	10,036	9,006	/
	学校開放利用回数(屋外運動場)	0	0	0	/
	学校開放利用人数(屋外運動場)	0	0	0	/
	児童数	614	614	610	616
	普通学級数	20	20	20	20
	特別支援学級数	2	2	3	3
設置目的、基本方針	心身の発達に応じて、義務教育として行われる普通教育を施す場として小学校を設置するもの				
主な実施事業	・小学校教育課程 ・学校開放(体育館、屋外運動場)				
現状と課題	・校舎についてはいずれも耐震性有り。大規模な改修も実施済みである。 ・体育館については、老朽化はしているものの、非構造部材の改修を行い防災機能を強化している。				
その他					

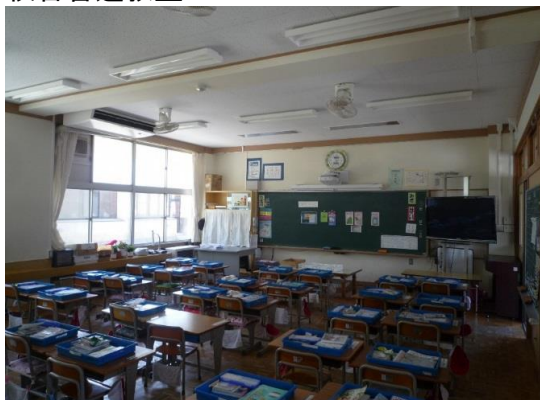
昇降口外観



北校舎外観



中校舎普通教室



理科室



南校舎男子トイレ



視聴覚室外観



体育館外観



プール



# 施設概要調書

No.2

施設名： 芹田小学校

担当課： 教育委員会事務局総務課

所在地	長野市大字栗田16-2				
開設	明治6年6月				
施設概要	南校舎 S43建 RC造3階建 2,436㎡ 中校舎 S52建 RC造4階建 2,327㎡ 東校舎 H27建 RC造3階建 1677㎡ 体育館 S62建 S造2階建 959㎡ 多目的棟 H30建 S造2階建 1192㎡				
指定管理者制度導入経過		公募・非公募	指定期間	指定管理者	
施設利用状況	利用区分等	利用実績			
		H27	H28	H29	H30
	学校開放利用回数(体育館)	617	606	998	/
	学校開放利用人数(体育館)	18510	18130	22523	/
	学校開放利用回数(屋外運動場)	428	416	243	/
	学校開放利用人数(屋外運動場)	12840	12242	7884	/
	児童数	691	700	700	688
	普通学級数	22	22	23	23
特別支援学級数	4	4	3	3	
設置目的、基本方針	心身の発達に応じて、義務教育として行われる普通教育のうち基礎的なものを施す場所として小学校を設置するもの				
主な実施事業	<ul style="list-style-type: none"> <li>・小学校教育課程</li> <li>・学校開放(体育館、屋外運動場)</li> </ul>				
現状と課題	<ul style="list-style-type: none"> <li>・南校舎についてはH22年に耐震補強を、体育館はH27年に非構造部材の耐震改修を実施</li> <li>・東校舎はH27年に、多目的棟はH30年に改築</li> </ul>				
その他					

児童玄関



東校舎外観



中校舎普通教室



図書館



中校舎男子トイレ



多目的棟



体育館



プール





# 施設概要調書

No.3

施設名：犀陵中学校

担当課：教育委員会総務課

所在地	長野市大字川合新田202-1				
開設	平成3年4月				
施設概要	管理棟 H3建 RC造3階建 4,236㎡ 職員室、理科室、音楽室等 教室棟 H3建 RC造3階建 3,694㎡ 普通教室等 特別教室棟 H3建 RC造1階建 4232㎡ 技術室等 体育館 H3建 R造2階建 1396㎡				
指定管理者制度導入経過		公募・非公募	指定期間	指定管理者	
施設利用状況	利用区分等	利用実績			
		H27	H28	H29	H30
	学校開放利用回数(体育館)	311	323	304	/
	学校開放利用人数(体育館)	3863	3141	3848	/
	学校開放利用回数(屋外運動場)	0	0	0	/
	学校開放利用人数(屋外運動場)	0	0	0	/
	生徒数	591	573	613	601
	普通学級数	18	18	19	17
特別支援学級数	4	4	3	4	
設置目的、基本方針	心身の発達に応じて、義務教育として行われる普通教育を施す場として中学校を設置するもの				
主な実施事業	・中学校教育課程 ・学校開放(体育館)				
現状と課題	開設以来トイレの大規模な改修を行っておらず、洋式便器が少なく、現代の生活様式と適合せず生徒の負担となっている。				
その他					



管理棟外観



教室棟外



普通教室



男子トイレ



図書館



技術室



体育館



プール

# 施設概要調書

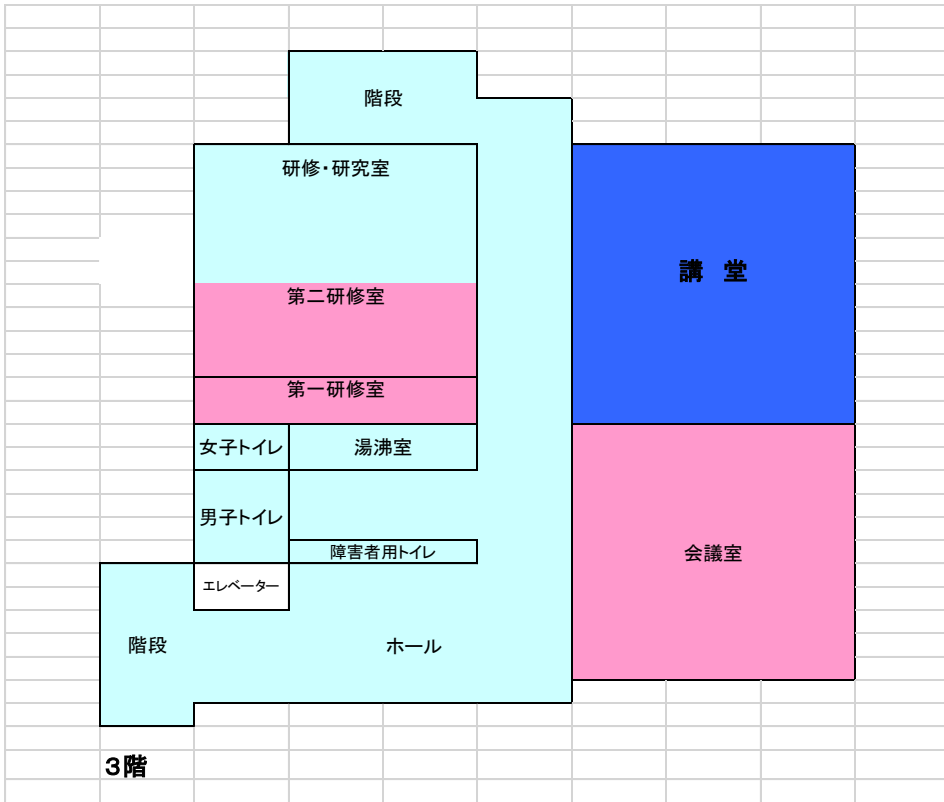
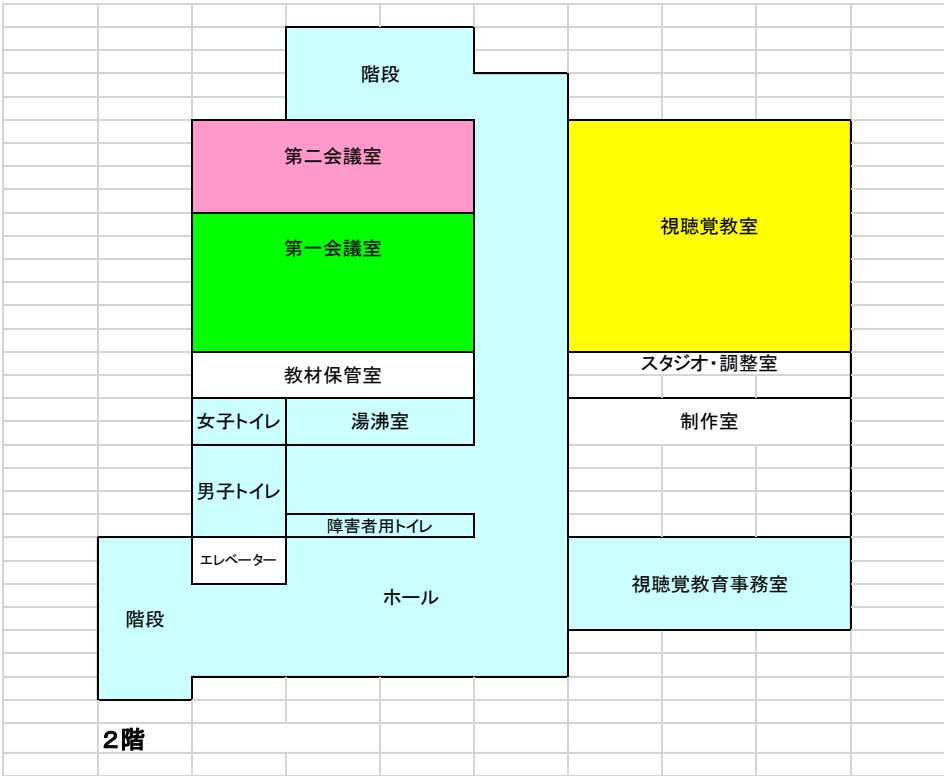
No.4

施設名：教育センター

担当課：教育委員会学校教育課

所在地	本館 長野市大字鶴賀550-2 別館 長野市大字鶴賀547-1				
開設	本館 昭和57年4月1日 別館 平成26年4月1日				
施設概要	<p>【本館】 1階 事務室 電話相談室 教育相談資料室 面接室 相談室 プレイルーム 図書室 機械室 2階 視聴覚教室事務室、制作室、スタジオ・調整室、視聴覚教室、教材保管室、会議室 3階 研修・研究室、講堂、会議室、第一研修室、第二研修室</p> <p>【別館】 1階 教育相談室、会議室1・2 2階 少年育成事務室、南部中間教室、会議室、相談室</p>				
指定管理者制度導入経過		公募・非公募	指定期間	指定管理者	
施設利用状況	利用区分等	利用実績			
		H27	H28	H29	H30
	研修	134講座 3774人受講	129講座 3865人受講	128講座 4069人受講	124講座 4091人受講
	研究	74回 311人	74回 311人	67回 341人	82回 424人
	教育相談	1,000件	1,103件	974件	905件
	視察	0	1件	1件	0
	教室等利用	49件	53件	61件	82件
設置目的、基本方針	教育関係職員等の研修、教育に関する調査研究及び教育相談・支援等を行い、教育の振興を図ることを目的とする				
主な実施事業	<ul style="list-style-type: none"> <li>・市内教職員等の研修・研究</li> <li>・就学相談・窓口相談</li> </ul>				
現状と課題	<ul style="list-style-type: none"> <li>・施設の老朽化が進んでいる。</li> <li>・エレベーターの故障・ボイラー不具合となっている。</li> </ul>				
その他					







# 施設概要調書

No.5

施設名：ふれあい学級

担当課：学校教育課

所在地	長野市川合新田370-3(長野市立犀陵中学校西隣)				
開設	平成3年12月				
施設概要	職員室 1 教室 4 台所 1				
指定管理者制度導入経過		公募・非公募	指定期間	指定管理者	
施設利用状況	利用区分等	利用実績			
		H27	H28	H29	H30
	中間教室通室生	11	11	8	10
設置目的、基本方針	自分の意思で通室出来る児童生徒を対象とし、学校復帰を目標に基本的生活習慣の改善、情緒の安定、集団生活への適応、学習等の相談・指導を行い、児童生徒の社会的自立に向けて、個々の児童生徒の実態に応じた支援をすることを目的とする。				
主な実施事業	相談指導、体験活動、集団活動、学習指導、その他必要な活動及び指導				
現状と課題	中間教室通室生が利用しており、利用者が限定されている。 築年数が27年であること、エアコンの設置がないことから、状況に応じた修繕や改修等が必要である。				
その他					





# 施設概要調書

No.6

施設名： 川合新田集会所

担当課： 衛生センター

所在地	長野市大字川合新田837番地1				
開設	昭和43年3月				
施設概要	構造 木造 延面積 232.74㎡ 用途 集会所・会議室				
指定管理者制度導入経過		公募・非公募	指定期間	指定管理者	
施設利用状況	利用区分等	利用実績			
		H27	H28	H29	H30
設置目的、基本方針	衛生センターを設置運転するための地元要望施設				
主な実施事業	川合新田区集会所				
現状と課題	施設の老朽化				
その他	川合新田区の集会所として利用しているため、他の施設と統廃合することはできない。				



【外 観】



【室 内】



【室 内】

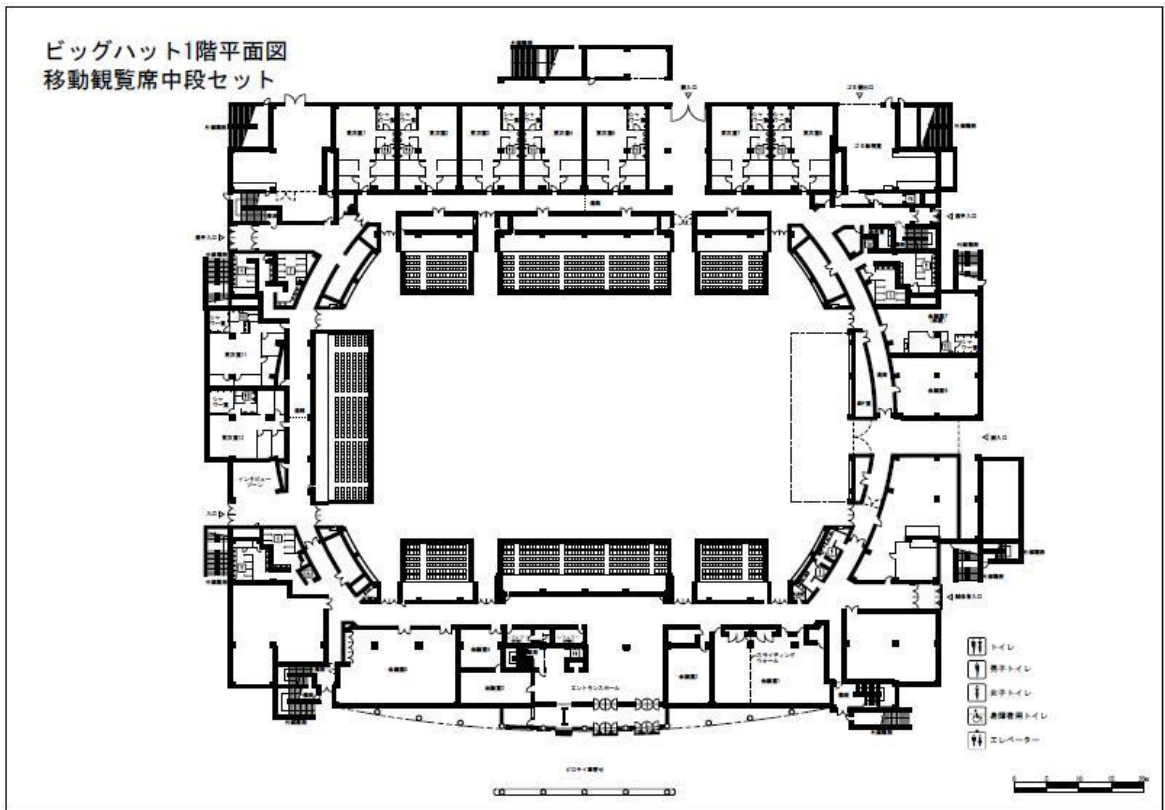
# 施設概要調書

No.7

施設名：長野市若里多目的スポーツアリーナ

担当課：商工観光部 観光振興課

所在地	長野市若里三丁目22番2号				
開設	平成7年6月1日				
施設概要	<p>【長野市若里多目的スポーツアリーナ(通称:ビッグハット)】</p> <ul style="list-style-type: none"> <li>・アリーナ、会議室7、更衣室9、特別応接室2、控室4、管理室、防災センター、エントランスホール、ホワイエ ※アリーナは冬季にアイスリンク(30m×60m)設置</li> <li>・敷地内駐車場 普通車約320台(芹田支所専用駐車部分及びNHK周囲駐車場は除く)</li> </ul>				
指定管理者制度導入経過		公募・非公募	指定期間	指定管理者	
	第2期	公募	平成21年4月～平成24年3月	(株)エムウェーブ	
	第3期	公募	平成24年4月～平成29年3月	(株)エムウェーブ	
	第4期	公募	平成29年4月～令和4年3月	(株)エムウェーブ	
施設利用状況	利用区分等	利用実績			
		H27	H28	H29	H30
	アリーナ	233,326人	248,378人	275,546人	258,365人
	アイスリンク	35,452人	30,225人	16,741人	13,713人
設置目的、基本方針	<p>【設置目的】</p> <ul style="list-style-type: none"> <li>・スポーツと文化の振興を図り、併せて産業の発展に資することを目的とする。</li> </ul> <p>【基本方針】</p> <ul style="list-style-type: none"> <li>・文化コンベンション施設の中核的施設として、イベント・展示会等を通じて不特定多数の人が集い、交流がもたらされるよう、質の高いサービスを提供することを目指す。また、観光の拠点として、市民及び観光客が足を運びたいと考える施設となるよう運営することにより、集客力向上を求め、かつ、スケート競技の振興に寄与する。</li> </ul>				
主な実施事業	<ul style="list-style-type: none"> <li>・貸館、アイスリンク設置(練習コマ貸し、大会実施等)</li> <li>・自主事業</li> </ul>				
現状と課題	<ul style="list-style-type: none"> <li>・市内有数の集客施設として、コンサートや展示会場、イベント等に利用されている。大型の興行を誘致することで高い収益性が期待できるが、一方で景況に左右される面がある。また、冬季にアイスリンクを設置していることから、収益性の期待できる貸館営業ができない。</li> <li>・開設から年月を経ているため、計画的な施設改修・修繕等が必要となっている。</li> </ul>				
その他					



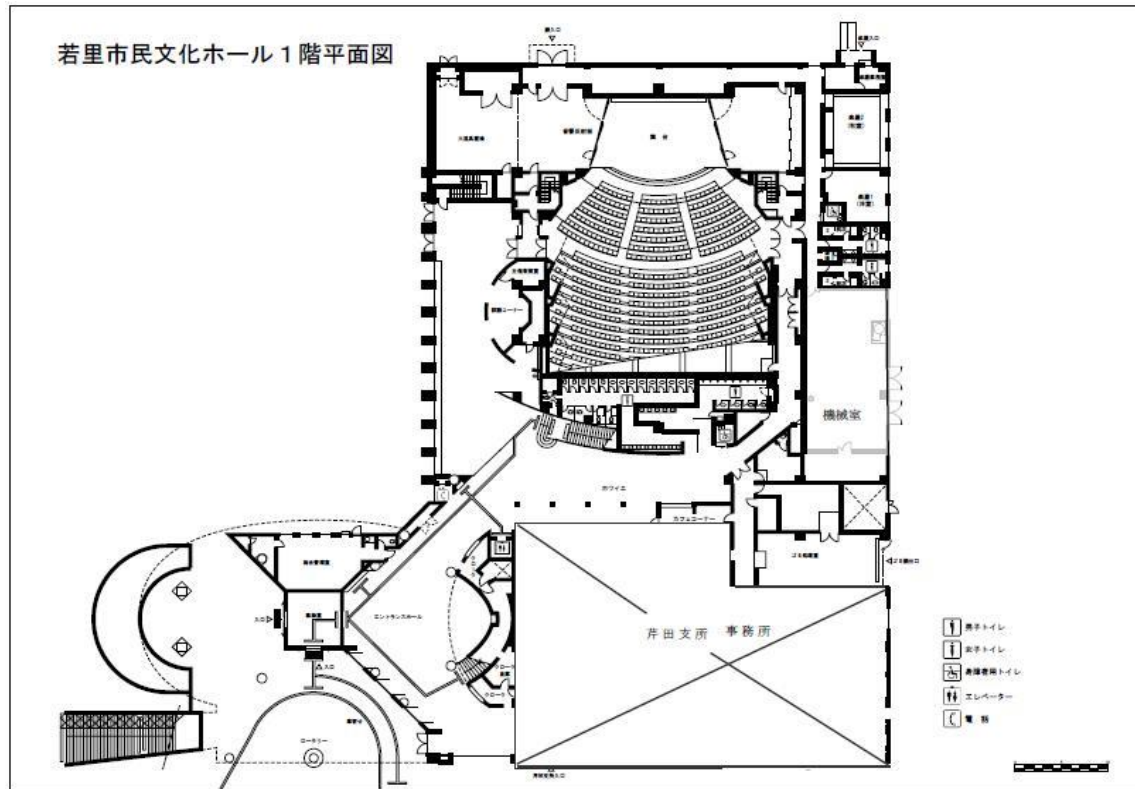
# 施設概要調書

No.8

施設名：長野市若里市民文化ホール

担当課：商工観光部 観光振興課

所在地	長野市若里三丁目22番2号				
開設	平成10年4月15日				
施設概要	<p>【長野市若里市民文化ホール】</p> <ul style="list-style-type: none"> <li>・ホール(固定席606席)、特別会議室2、中会議室、小会議室、プロムナードギャラリー、楽屋2、ホワイエ、管理室、クローク ※建物内に芹田支所併設</li> <li>・敷地内駐車場 普通車約320台(芹田支所専用駐車部分及びNHK周囲駐車場は除く)</li> </ul>				
指定管理者制度導入経過		公募・非公募	指定期間	指定管理者	
	第2期	公募	平成21年4月～平成24年3月	(株)エムウェーブ	
	第3期	公募	平成24年4月～平成29年3月	(株)エムウェーブ	
	第4期	公募	平成29年4月～令和4年3月	(株)エムウェーブ	
施設利用状況	利用区分等	利用実績			
		H27	H28	H29	H30
	文化ホール	123,375人	101,601人	115,044人	116,796人
設置目的、基本方針	<p>【設置目的】</p> <ul style="list-style-type: none"> <li>・市民の文化の創造及び交流の促進に資することを目的とする。</li> </ul> <p>【基本方針】</p> <ul style="list-style-type: none"> <li>・文化コンベンション施設の中核的施設として、イベント・展示会等を通じて不特定多数の人が集い、交流がもたらされるよう、質の高いサービスを提供することを目指す。また、観光の拠点として、市民及び観光客が足を運びたいと考える施設となるよう運営することにより、集客力向上を求める。</li> </ul>				
主な実施事業	<ul style="list-style-type: none"> <li>・貸館(ホール、会議室等)</li> </ul>				
現状と課題	<ul style="list-style-type: none"> <li>・市内1,000席以下のホールとして安定した利用がある。また、会議室の利用率も高い。</li> <li>・開設から年月を経ているため、計画的な施設改修・修繕等が必要となっている。</li> </ul>				
その他					



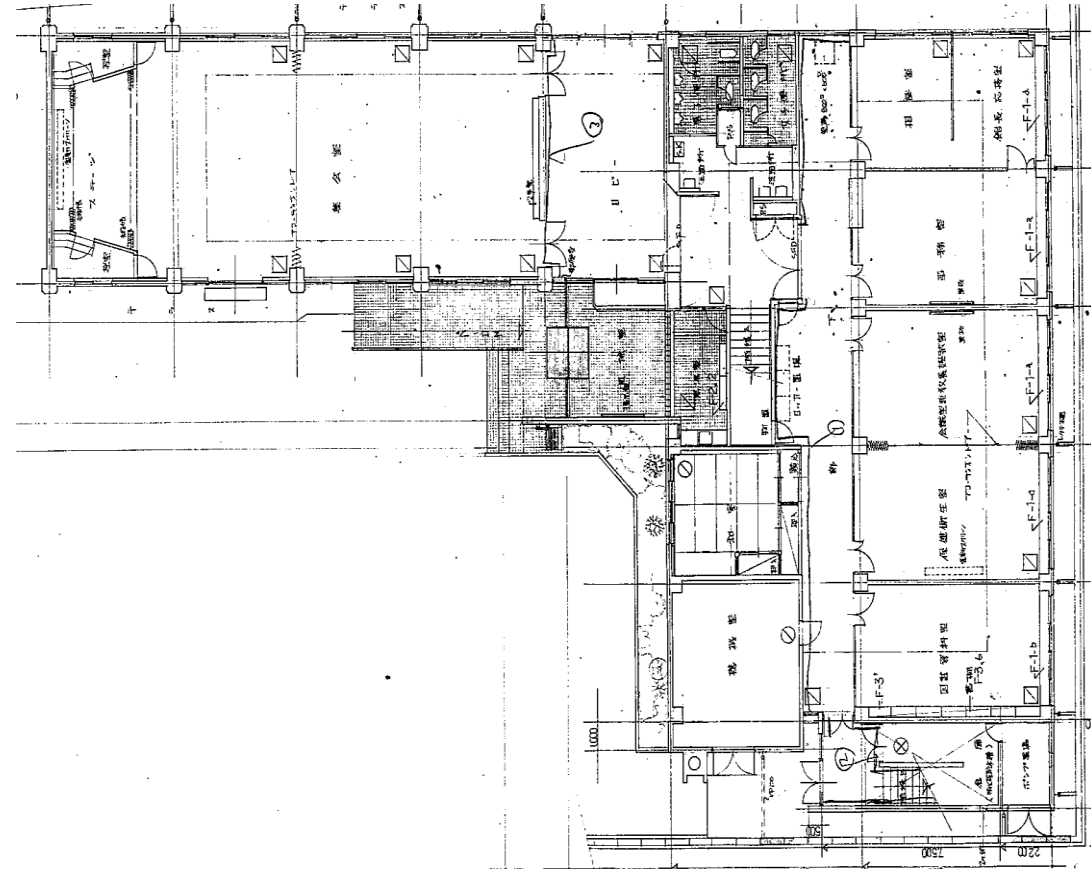
# 施設概要調書

No.9

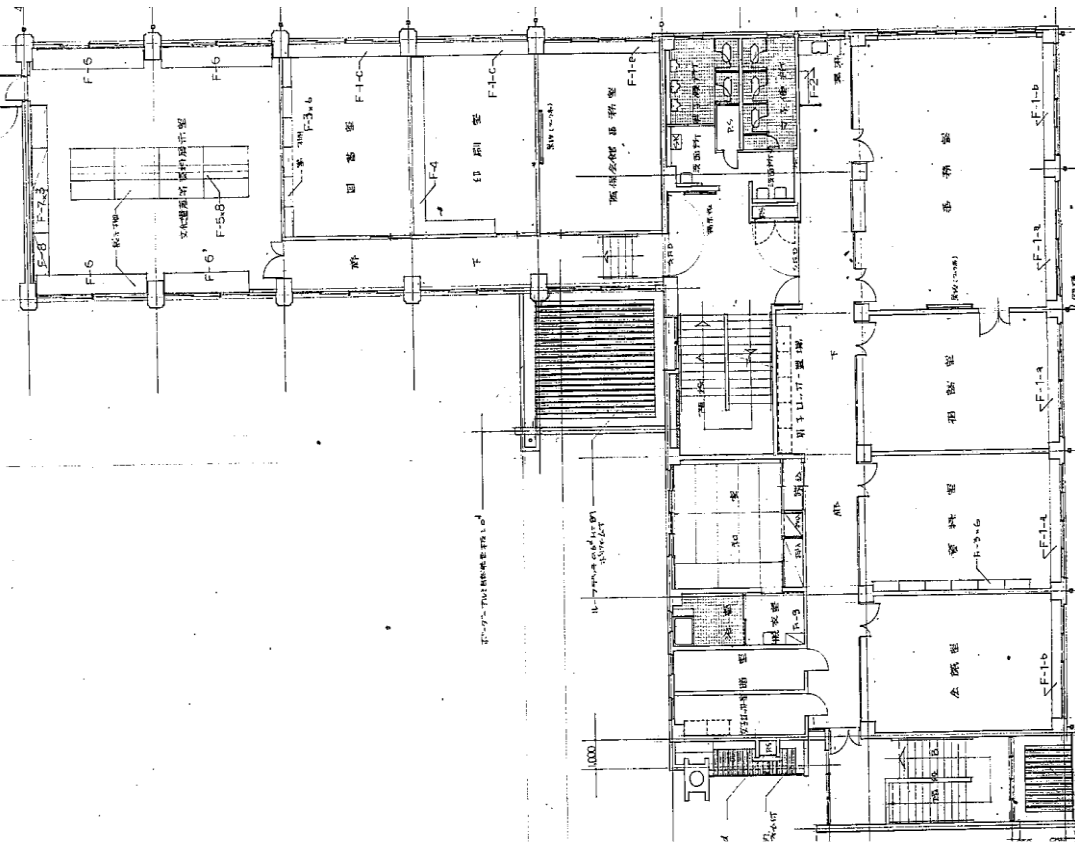
施設名：長野市中央隣保館

担当課：地域・市民生活部  
人権・男女共同参画課

所在地	長野市若里一丁目19番5号				
開設	昭和55年4月（耐震診断：平成22年10月実施）				
施設概要	1階：集会室1、洋室1、和室1、事務室1、相談室1 2階：洋室4、和室1、事務室、展示室1 3階：洋室1・和室1				
指定管理者制度導入経過		公募・非公募	指定期間	指定管理者	
			導入実績なし		
施設利用状況	利用区分等	利用実績			
		H27	H28	H29	H30
	利用件数	3,256件	3,252件	3,210件	3,306件
	利用人数	36,589人	34,916人	32,953人	34,885人
設置目的、基本方針	<p>地域社会全体の中で福祉の向上を図り、人権啓発の住民交流の拠点として、生活上の各種課題や人権課題の解決に資するため、社会福祉法（昭和26年法律第45号）第2条第3項第11号に規定する隣保事業を行う隣保館を設置する。【長野市隣保館の設置及び管理に関する条例第1条】</p>				
主な実施事業	<ol style="list-style-type: none"> <li>1 人権課題についての研修・学習（視察研修、利用団体等へ人権講座）</li> <li>2 地域交流事業（地元公民館文化祭への出品等による参加）</li> <li>3 諸会議、貸館事業</li> <li>4 広報、啓発活動（人権啓発資料等の掲示）</li> <li>5 相談事業（心配ごと悩みごと相談室の開設（月・水・金の午後））</li> </ol>				
現状と課題	<ul style="list-style-type: none"> <li>・隣保館で毎年度事業計画を決定し、計画に基づき事業を実施している。</li> <li>・学識経験者、地域住民の代表、市関係職員で構成されている運営委員会の助言等を受け、隣保館の適正な運営を図っている。</li> <li>・施設について耐震性はあるが老朽化が進んでおり、今後の改修や更新費用が課題となっている。</li> </ul>				
その他	<ul style="list-style-type: none"> <li>・福祉避難所に指定されている</li> <li>・国の補助事業により建築（施設の耐用年数は50年）</li> </ul>				



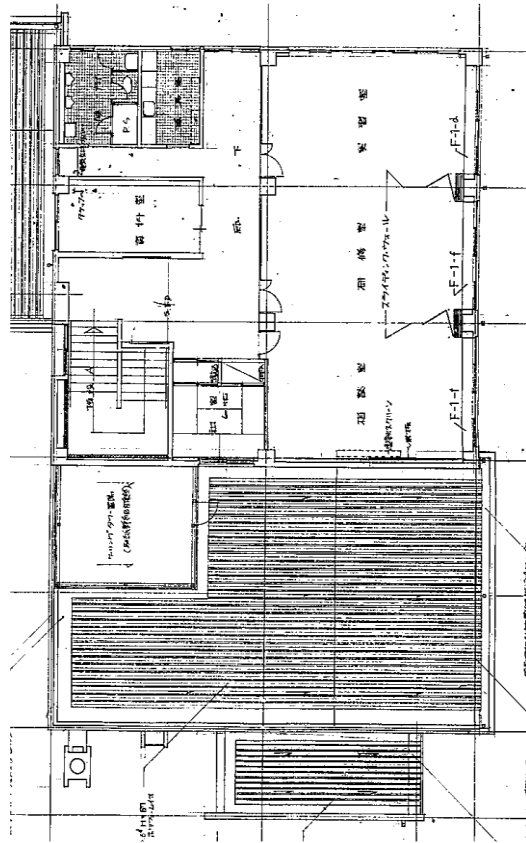
1階平面図



2階平面図



No.9



3階平面図



中央隣保館 外観



1階 集会室



1階 保健衛生室・会議室兼教養娯楽室  
(会議室兼教養娯楽室側から撮影)



2階 相談室



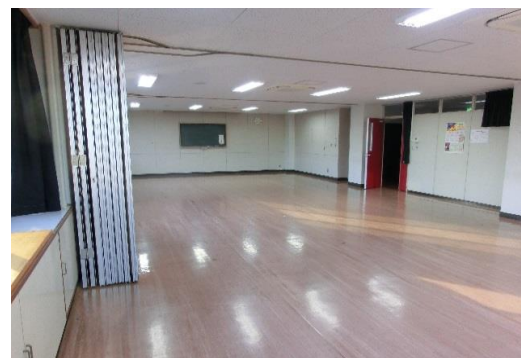
1階 廊下



2階 会議室



3階 相談室・研修室・実習室



3階 相談室・研修室・実習室  
(実習室側から撮影)

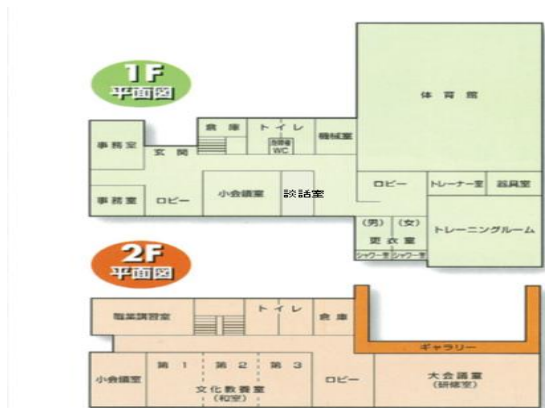
# 施設概要調書

No.10

施設名：長野市中高年齢労働者福祉センター

担当課：商工労働課

所在地	長野市若里6丁目7-1					
開設	昭和59年8月27日					
施設概要	大会議室1、中会議室1、小会議室2、和室1、トレーニングルーム1、体育館1					
指定管理者制度導入経過		公募・非公募	指定期間	指定管理者		
	第1期	公募	平成18年4月～平成21年3月	アクティオ株式会社		
	第2期	公募	平成21年4月～平成26年3月	協同組合長野シーアイ開発センター		
	第3期	公募	平成26年4月～平成29年3月	協同組合長野シーアイ開発センター		
	第4期	公募	平成29年4月～令和4年3月	協同組合長野シーアイ開発センター		
施設利用状況	利用区分等		利用実績			
			H27	H28	H29	H30
	大会議室	16,196人	15,605人	16,534人	16,554人	
	中会議室	3,046人	2,757人	2,483人	2,589人	
	小会議室	9,532人	9,798人	9,712人	10,015人	
	和室	12,708人	12,488人	14,220人	14,050人	
	トレーニングルーム	7,012人	7,497人	7,666人	8,262人	
	体育館	15,387人	16,480人	14,434人	14,865人	
設置目的、基本方針	中高年齢労働者の雇用の促進及び福祉の向上を図るため、就労に役立つ知識や教養、スポーツ、レクリエーション、趣味などの講座を開催するとともに、健全な余暇活動の場を提供する。					
主な実施事業	<ul style="list-style-type: none"> <li>・貸館</li> <li>・講座の開催(起業入門、英会話、体力・健康づくりなど)</li> <li>・自主事業(キッズダンスなど)</li> </ul>					
現状と課題	<ul style="list-style-type: none"> <li>・利用者が増加傾向 ⇒ 駐車場不足</li> <li>・施設の老朽化 ⇒ 修繕工事が必要</li> <li>・体育館が吊天井構造 ⇒ 改修工事が必要</li> </ul> <p>施設利用者は増加傾向にあるが、施設の維持管理に多額のお金がかかることから、施設の運営やあり方などについて検討が必要</p>					
その他						



見取り図



外観



大会議室



中会議室



小会議室



和室



体育館



トレーニングルーム

# 施設概要調書

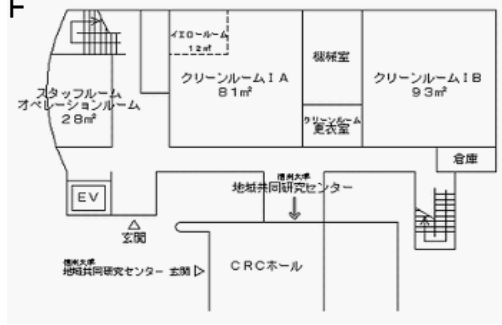
No.11

施設名：長野市ものづくり支援センター

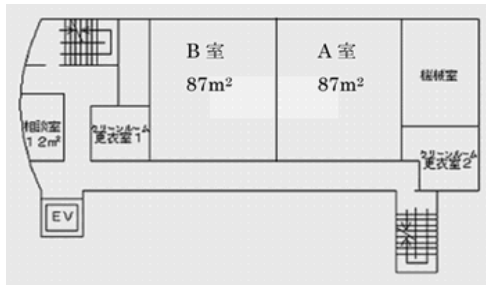
担当課：商工観光部 商工労働課

所在地	長野市若里4-17-1 信州大学工学部内				
開設	平成17年3月24日				
施設概要	クリーンルーム 4 レンタルラボ 14 産学行交流室 1 会議室 2 応接室 1				
指定管理者制度導入経過		公募・非公募	指定期間	指定管理者	
施設利用状況	利用区分等	利用実績			
		H27	H28	H29	H30
	産学行交流室	2,552人	3,245人	2,542人	2,222
	クリーンルーム・レンタルラボ	81%	54%	67%	83%
設置目的、基本方針	信州大学等の知識を活用し、産学行(官)金の連携、交流を通じて企業の 新技術・製品の開発やベンチャー企業の育成などを積極的に推進す る。				
主な実施事業	<ul style="list-style-type: none"> <li>・レンタルラボの提供</li> <li>・企業訪問等による支援事業の情報提供、企業ニーズに関する情報の                      収集</li> <li>・企業からの相談対応</li> <li>・人材育成講座「UFO長野共創塾」の開催</li> <li>・産学行交流事業「UFO長野ものづくりサロン」の開催</li> </ul>				
現状と課題	レンタルラボの良好な稼働率を維持していくことは難しく、施設の更なる 効率的な活用に向けて、運営方法等の調査・研究が必要である。				
その他					

1F



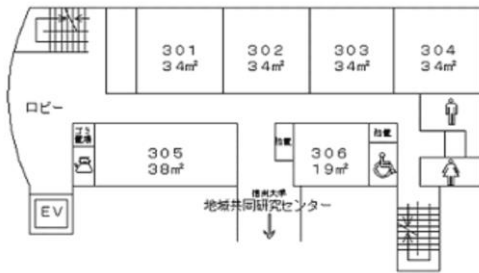
2F



クリーンルーム



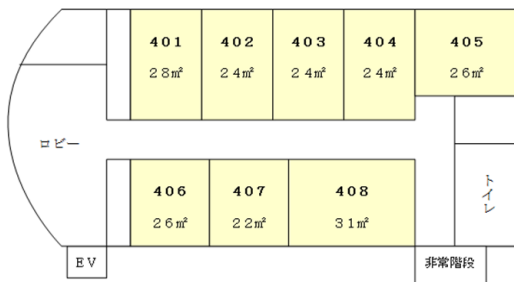
3F



4F レンタルラボ



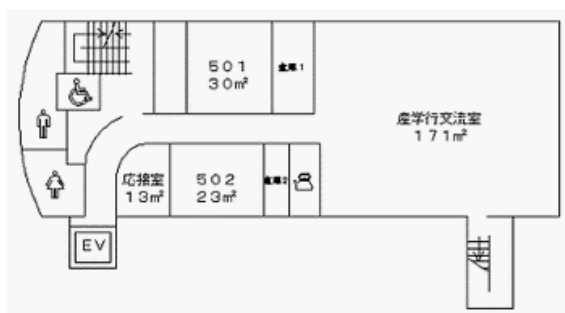
4F



産学行交流室



5F



# 施設概要調書

No.12

施設名：長野市営川合新田体育館

担当課：スポーツ課

所在地	長野市大字川合新田202-4				
開設	昭和60年2月				
施設概要	社会体育館 体育室面積416㎡ バスケットボール1面 バレーボール(6人制)1面 バドミントン2面 卓球5台				
指定管理者制度導入経過		公募・非公募	指定期間	指定管理者	
施設利用状況	利用区分等	利用実績			
		H27	H28	H29	H30
	利用人数	30,412	31,178	31,034	26,624
	利用コマ数	1,781	1,867	1,929	1,904
設置目的、基本方針	社会体育の普及及び地域住民の健康増進のため				
主な実施事業	施設貸出 スポーツ教室等の開催				
現状と課題	利用率は平成30年度実績で88.4%と市街地の社会体育館の中でも高い利用率である。 建築後34年が経過し、今後、維持補修経費の増加が見込まれるうえ、建物の老朽化が進み修繕費が膨らんでいる。				
その他					





# 施設概要調書

No.13

施設名：長野市営芹田体育館

担当課：スポーツ課

所在地	長野市大字鶴賀380				
開設	昭和56年3月				
施設概要	社会体育館 体育室面積406.4㎡ バスケットボール1面(ミニバスケットボール専用) バレーボール(6人制)1面 バドミントン2面 卓球6台				
指定管理者制度導入経過		公募・非公募	指定期間	指定管理者	
施設利用状況	利用区分等	利用実績			
		H27	H28	H29	H30
	利用人数	36279	33582	15457	23162
	利用コマ数	1818	1816	1196	1844
設置目的、基本方針	社会体育の普及及び地域住民の健康増進のため				
主な実施事業	施設貸出 スポーツ教室等の開催				
現状と課題	利用率は平成30年度実績で81.0%と利用率は高い。 平成29年度に耐震化工事と併せて照明のLED化工事を実施した。 建設後38年が経過し、今後も 施設の長寿命化に向けた予防保全を実施していく必要がある。				
その他					



# 施設概要調書

No.14

施設名： 芹田市民プール

担当課： スポーツ課

所在地	長野市川合新田3427				
開設	昭和61年6月				
施設概要	<ul style="list-style-type: none"> <li>・50mプール</li> <li>・幼児用プール</li> <li>・管理棟</li> </ul>				
指定管理者制度導入経過		公募・非公募	指定期間	指定管理者	
		公募	H29.4.1～H34.3.31	シンコースポーツ(株)	
施設利用状況	利用区分等	利用実績			
		H27	H28	H29	H30
	利用人数	7,543	9,123	6,869	休止
設置目的、基本方針	<p>設置目的：市民が健康で生き生きと心豊かな生活を送るため、生涯スポーツの観点から身近にスポーツ・レクリエーションを楽しめる場を提供し、市民の生きがい・健康づくりに貢献するもの。</p> <p>基本方針：指定管理者の創意工夫に基づいた管理運営により、質の高いサービスを利用者に提供するとともに、利用者が世代を超えて交流のできる、地域に根ざした施設となることを目指す。</p>				
主な実施事業	<ul style="list-style-type: none"> <li>・一般利用</li> <li>・自主事業</li> </ul>				
現状と課題	<p>【現状】</p> <ul style="list-style-type: none"> <li>・レジャーの多様化や施設に求める利用者要望の高度化から利用者は減少傾向にある。</li> <li>・プール内に亀裂が生じ、昨年度及び今年度は営業休止</li> </ul>				
その他	<p>長野市公共施設個別施設計画【市民プール編】において、第1期統廃合対象施設としており、来年度、廃止する。</p>				



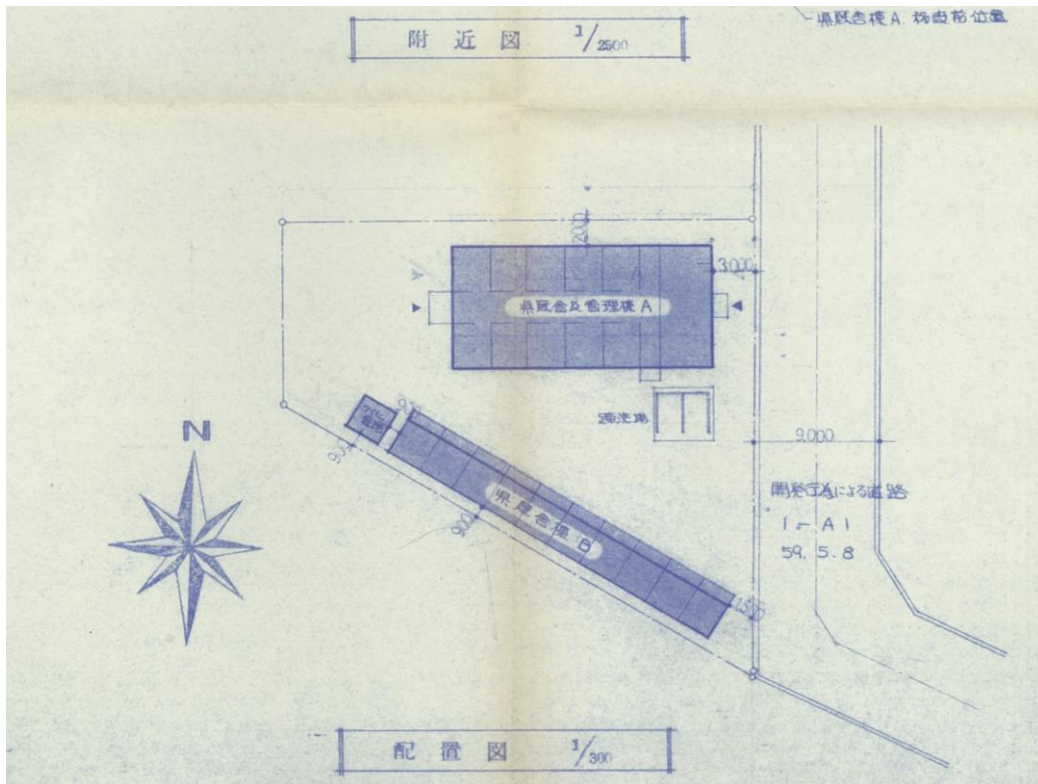
# 施設概要調書

No.15

施設名： 厩舎（普通財産）

担当課： スポーツ課

所在地	長野市若里六丁目3109番67				
開設	昭和59年				
施設概要	厩舎及び管理棟 S造平屋 面積 168.26㎡				
指定管理者制度導入経過		公募・非公募	指定期間	指定管理者	
施設利用状況	利用区分等	利用実績			
		H27	H28	H29	H30
	利用者数	1,125	958	964	1093
設置目的、基本方針	馬術競技の普及・促進のため、馬場の機能補完を図り、馬術競技の競技力向上を図る。				
主な実施事業	<ul style="list-style-type: none"> <li>・施設貸し出し</li> <li>・馬場を利用した長野市馬術連盟による市民向け乗馬教室</li> </ul>				
現状と課題	施設の老朽化によるあり方の検討が必要				
その他					



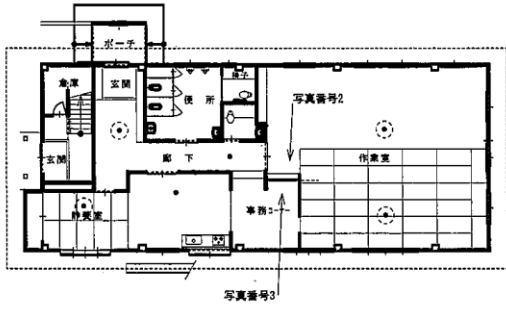
# 施設概要調書

No.16

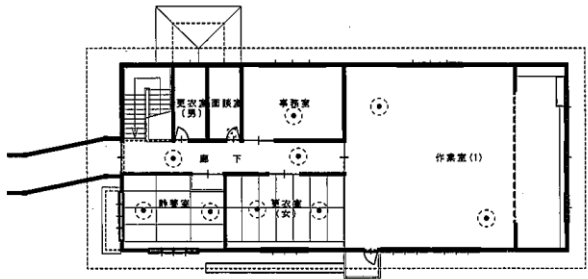
施設名：長野市障害者就労支援施設ななせ仲まち園

担当課：保健福祉部障害福祉課

所在地	長野市大字鶴賀276番地11					
開設	昭和62年1月					
施設概要	作業室 3、静養室 2、食堂(兼 多目的室)1、相談室 1、更衣室 2、事務室 2					
指定管理者制度導入経過		公募・非公募	指定期間	指定管理者		
	第1期	非公募	H18.4.1～H23.3.31	社会福祉法人 長野市社会事業協会		
	第2期	非公募	H23.4.1～H28.3.31	社会福祉法人 長野市社会事業協会		
	第3期	非公募	H28.4.1～R3.3.31	社会福祉法人 長野市社会事業協会		
施設利用状況	利用区分等		利用実績			
			H27	H28	H29	H30
	就労移行支援(人/日)		6	6	6	5
	就労継続支援B型(人/日)		32	32	34	35
設置目的、基本方針	生産活動その他の活動の機会の提供を通じて、就労に必要な知識や能力向上に必要な訓練等を行い、及び就労の機会を提供することにより、障害者の就労を支援する。					
主な実施事業	<ul style="list-style-type: none"> <li>・就労移行支援</li> <li>・就労継続支援B型</li> </ul>					
現状と課題	就労支援施設として、これまで以上に利用者の工賃アップと就労に結びつけるための総合的な支援を期待する。					
その他						



1階平面図



2階平面図



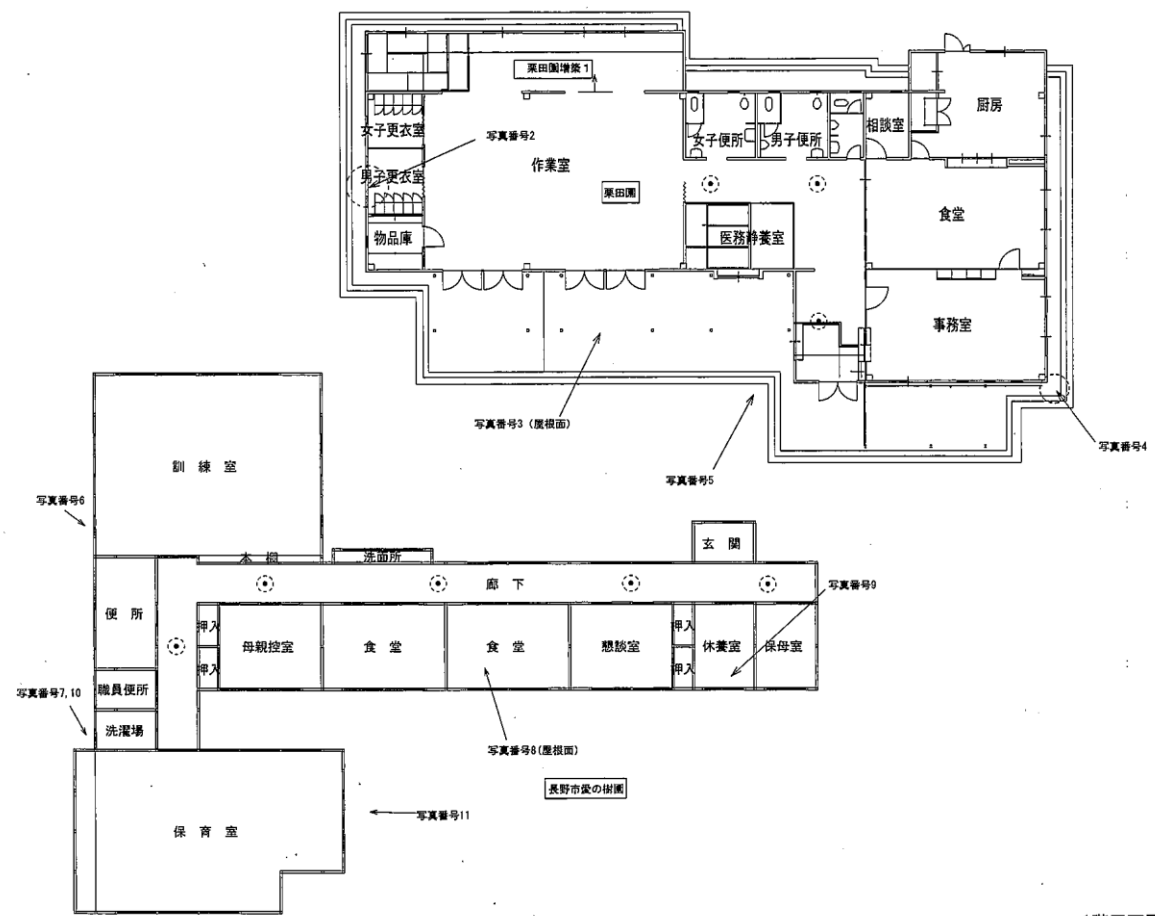
# 施設概要調書

No.17

施設名：長野市障害者福祉施設 栗田園

担当課：保健福祉部障害福祉課

所在地	長野市大字栗田103番地、103番地2					
開設	昭和52年4月					
施設概要	<ul style="list-style-type: none"> <li>・作業室 4室    ・職員室 1室</li> <li>・静養室 3室    ・事務室 1室</li> <li>・相談室 1室</li> <li>・更衣室 2室</li> </ul>					
指定管理者制度導入経過		公募・非公募	指定期間	指定管理者		
	第1期	非公募	H18.4.1～H23.3.31	社会福祉法人 長野市社会事業協会		
	第2期	非公募	H23.4.1～H28.3.31	社会福祉法人 長野市社会事業協会		
	第3期	非公募	H28.4.1～R3.3.31	社会福祉法人 長野市社会事業協会		
施設利用状況	利用区分等		利用実績			
			H27	H28	H29	H30
	就労移行支援(人/日)		5	5	4	4
	就労継続支援B型(人/日)		17	23	28	28
	放課後等デイサービス(人/日)		7	7	9	9
設置目的、基本方針	<p>障害者に対し生産活動その他活動の機会の提供を通じて、就労に必要な知識及び能力向上に必要な訓練等を行い、障害児には生活能力向上に必要な訓練等を行うことにより、障害者及び障害児の福祉の増進を図る。</p>					
主な実施事業	<ul style="list-style-type: none"> <li>・就労移行支援</li> <li>・就労継続支援B型</li> <li>・放課後等デイサービス</li> </ul>					
現状と課題	<p>就労支援施設として、これまで以上に利用者の工賃アップと就労に結びつけるための総合的な支援を期待する。</p>					
その他						



1階平面図

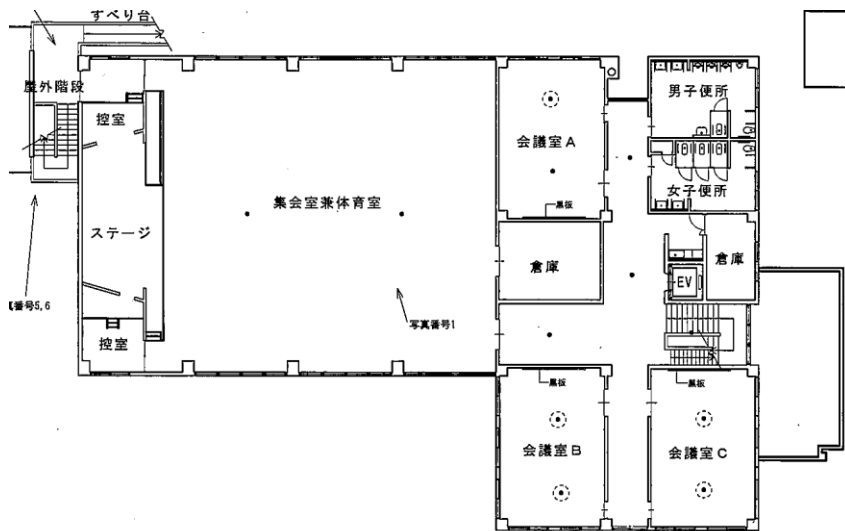
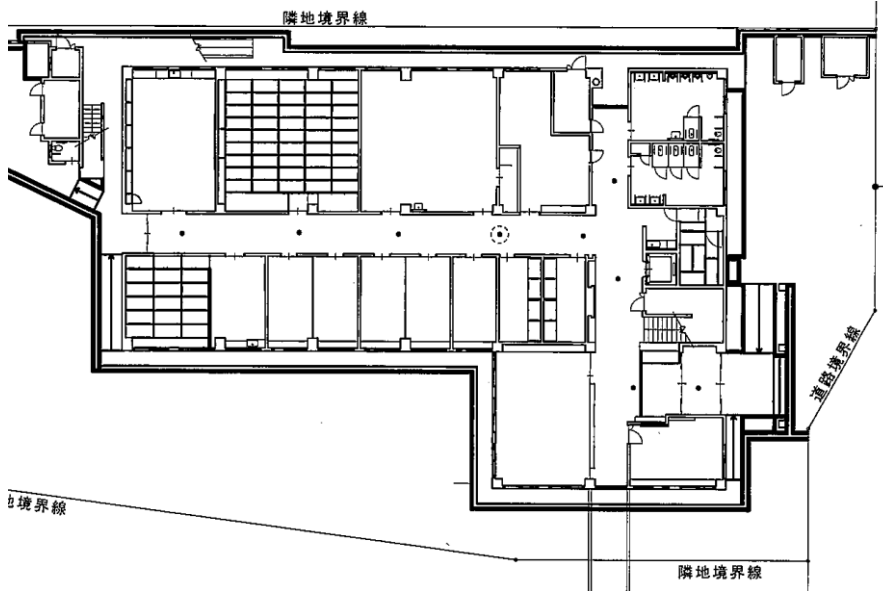
# 施設概要調書

No.18

施設名：長野市障害者福祉センター

担当課：保健福祉部障害福祉課

所在地	長野市大字鶴賀276番地10					
開設	昭和57年3月					
施設概要	<ul style="list-style-type: none"> <li>・ 事務室 1室</li> <li>・ 事務室(中) 1室</li> <li>・ 事務室(小) 1室</li> <li>・ 会議室(小) 3室</li> <li>・ 和室付き会議室 1室</li> <li>・ 和室 1室</li> <li>・ 調理実習室 1室</li> <li>・ 機能訓練室 1室</li> <li>・ 図書室 1室</li> <li>・ 体育館 1室</li> <li>・ 会議室(中) 3室</li> </ul>					
指定管理者制度導入経過		公募・非公募	指定期間	指定管理者		
	第1期	公募	H18.4.1～H23.3.31	社会福祉法人 長野市身体障害者福祉協会		
	第2期	公募	H23.4.1～H28.3.31	社会福祉法人 長野市身体障害者福祉協会		
	第3期	公募	H28.4.1～R3.3.31	社会福祉法人 長野市身体障害者福祉協会		
施設利用状況	利用区分等		利用実績			
			H27	H28	H29	H30
	施設利用回数(回)		1,867	1,893	1,756	1,828
	施設利用人数(人)		21,687	20,382	18,136	17,384
設置目的、基本方針	<p>身体障害者福祉法により、身体障害者に関する各種の相談に応じ、身体障害者に対し、機能訓練、教養の向上、社会との交流の促進及びレクリエーションのための便宜を総合的に供与することを目的とする。</p>					
主な実施事業	<ul style="list-style-type: none"> <li>・ 機能訓練、講座・研究会等の開催</li> <li>・ 障害関係者への貸館</li> <li>・ ボランティアの育成</li> </ul>					
現状と課題	<p>障害者団体、関係ボランティア団体の活動の拠点となっており、障害者を対象とした講座や貸館を行っている。 施設利用者が特定されており利用者数は横ばいであるが、引き続き障害者の交流や福祉向上に資する拠点として、利用が促進される施設運営を期待する。</p>					
その他						



# 施設概要調書

No.19

施設名： 南部児童センター

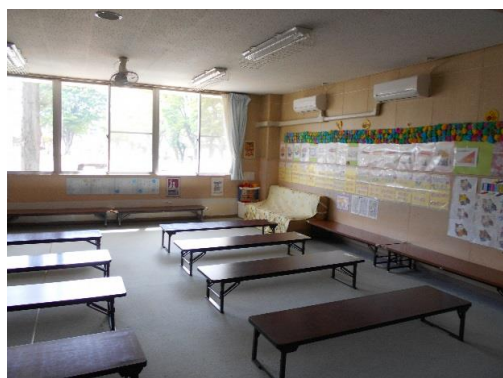
担当課： こども未来部こども政策課

所在地	長野市大字鶴賀550番地					
開設	昭和59年4月					
施設概要	集会室 1 学習室 1 遊戯室 1 相談室 1 事務室ほか					
指定管理者制度導入経過		公募・非公募	指定期間	指定管理者		
		非公募	平成21年4月～平成24年3月	長野市社会福祉協議会		
		非公募	平成24年4月～平成27年3月	長野市社会福祉協議会		
		非公募	平成27年4月～平成32年3月	長野市社会福祉協議会		
施設利用状況	利用区分等		利用実績			
			H27	H28	H29	H30
	延べ利用児童数		22,081	21,182	17,524	21,032
設置目的、基本方針	放課後等の子どもたちが安全で安心して過ごせる居場所を確保し、遊びや学び、交流の場を提供する。また、児童に健全な遊びの場を提供することで、その健康を増進し、豊かな情操を育む。					
主な実施事業	放課後子ども総合プラン(放課後等の児童に安全・安心な居場所及び多様な体験・活動の提供)					
現状と課題	<ul style="list-style-type: none"> <li>・プラン利用児童 南部小学校1・2年生 (土曜日のみ他校区の児童受入あり)</li> <li>・登録児童数 146名(令和元年5月)</li> <li>・平均利用率(学校授業日) 71.7%(平成30年度実績)</li> </ul>					
その他						

外観



集会室



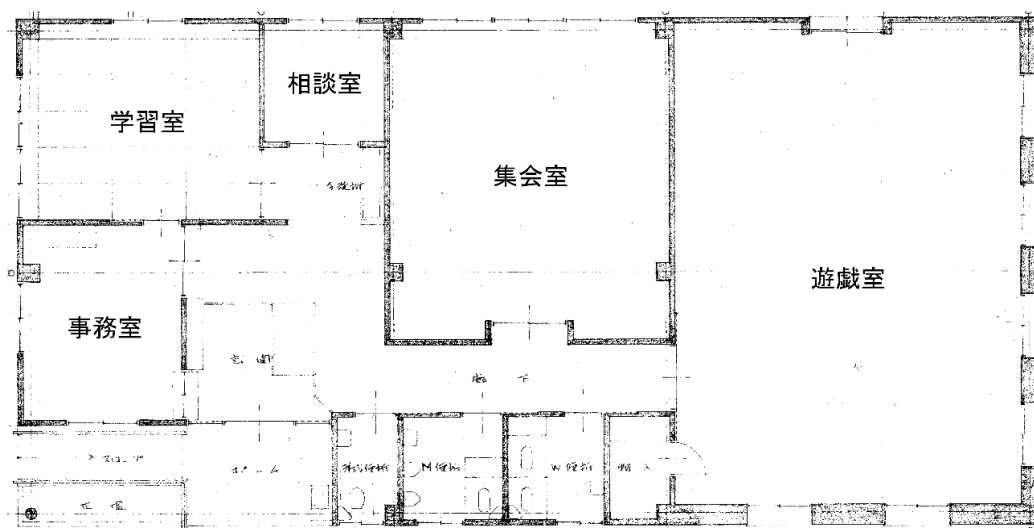
学習室



遊戯室



施設見取図



# 施設概要調書

No.20

施設名：日詰児童館

担当課：こども未来部こども政策課

所在地	長野市大字稲葉2001番地1					
開設	昭和49年4月					
施設概要	遊戯室1 図書室1 学習室1 事務室ほか					
指定管理者制度導入経過		公募・非公募	指定期間	指定管理者		
		非公募	平成21年4月～平成24年3月	長野市社会福祉協議会		
		非公募	平成24年4月～平成27年3月	長野市社会福祉協議会		
		非公募	平成27年4月～平成32年3月	長野市社会福祉協議会		
施設利用状況	利用区分等		利用実績			
			H27	H28	H29	H30
	延べ利用児童数		10,049	9,444	8,971	9,827
設置目的、基本方針	放課後等の子どもたちが安全で安心して過ごせる居場所を確保し、遊びや学び、交流の場を提供する。また、児童に健全な遊びの場を提供することで、その健康を増進し、豊かな情操を育む。					
主な実施事業	放課後子ども総合プラン(放課後等の児童に安全・安心な居場所及び多様な体験・活動の提供)					
現状と課題	<ul style="list-style-type: none"> <li>・プラン利用児童 緑ヶ丘小学校1～3年生のうち、主に日詰地区在住の児童</li> <li>・登録児童数 49名(令和元年5月)</li> <li>・平均利用率(学校授業日) 65.6%(平成30年度実績)</li> </ul>					
その他	令和2年度に耐震補強工事を実施予定					





# 施設概要調書

No.21

施設名：川合新田児童館

担当課：子育て支援課

所在地	長野市大字川合新田202番地6				
開設	昭和60年4月				
施設概要	認可外保育所として川合新田区が運営している。 遊戯室1室、保育室4室 外				
指定管理者制度導入経過		公募・非公募	指定期間	指定管理者	
施設利用状況	利用区分等	利用実績			
		H27	H28	H29	H30
	園児数	57人	58人	61人	57人
設置目的、基本方針	地域での子育て支援を図るため、川合新田区が認可外保育所として運営している。				
主な実施事業	認可外保育所				
現状と課題	土地及び建物を無償貸借契約により、川合新田区が認可外保育所として運営している。				
その他					



# 施設概要調書

No.22

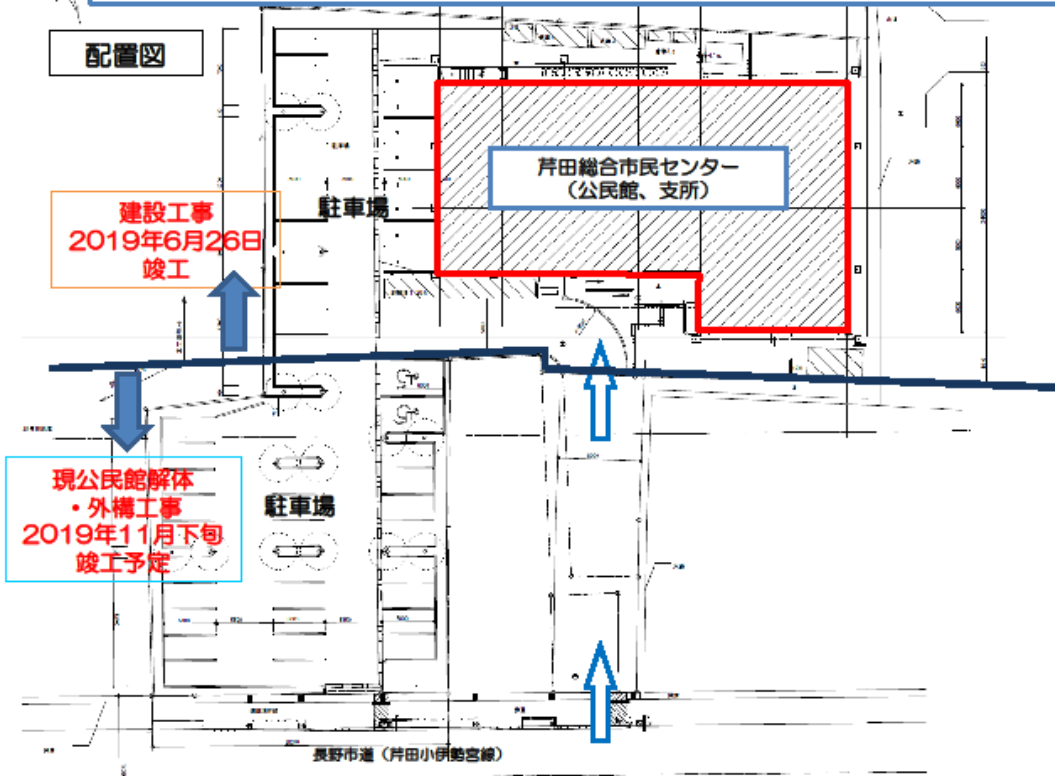
施設名： 芹田総合市民センター

担当課： 地域・市民生活部 地域活動支援課  
教育委員会 家庭・地域学びの課

所在地	長野市若里2丁目8番18号					
開設	令和元年(2019年) ※ 令和元年6月 施設竣工予定 令和元年11月 解体・外構竣工予定					
施設概要	支所(地域活動支援課)、公民館(家庭・地域学びの課)の複合施設になります。 ・支所:事務室、会議室 等 ・公民館:多目的ホール、学習室1～3、和室、工芸室、料理教室					
指定管理者制度導入経過		公募・非公募	指定期間		指定管理者	
	公民館	非公募	平成30年4月～令和3年3月		芹田地区住民自治協議会	
施設利用状況	利用区分等		利用実績			
			H27	H28	H29	H30
	支所		25,475	27,588	26,543	集計中
	公民館		56,103	52,088	44,758	26,053
設置目的、基本方針	老朽化した現芹田公民館の建て替えにあわせ、芹田支所と複合施設として整備することによって、市民が安心して快適に施設を利用できるとともに、災害時の防災活動の拠点としての機能や生涯学習の活動拠点になるよう芹田地区のまちづくりの拠点として整備を進める。					
主な実施事業	【公民館】 定期講座、成人学校の開設、各種団体・機関等との連携、貸館 等  【支所】 支所業務（市民担当、庶務担当）					
現状と課題	中心市街地に近く、地区内外からの利用者が多い。新施設建設に伴い、駐車台数が減少するが、利用者の減少にならないよう、中心市街地に近いという利便性を活かし、魅力ある講座の開設など利用者の増加につながる独自性のある事業を実施していく必要がある。					
その他	平成24年 3月 芹田地区住民自治協議会長、芹田総合市民センター期成同盟会長連名で、公民館の改築及び保健センターの整備について市長要望 平成27年10月 「活き生き芹田みんなでトーク」において、芹田公民館と芹田支所の総合市民センター方式での建設の要望 平成27年11月～平成29年5月 建設委員会において協議 平成30年 3月 建設工事開始 ～令和元年11月まで 令和元年 7月 公民館 開所予定 令和元年12月 支所 開所予定					

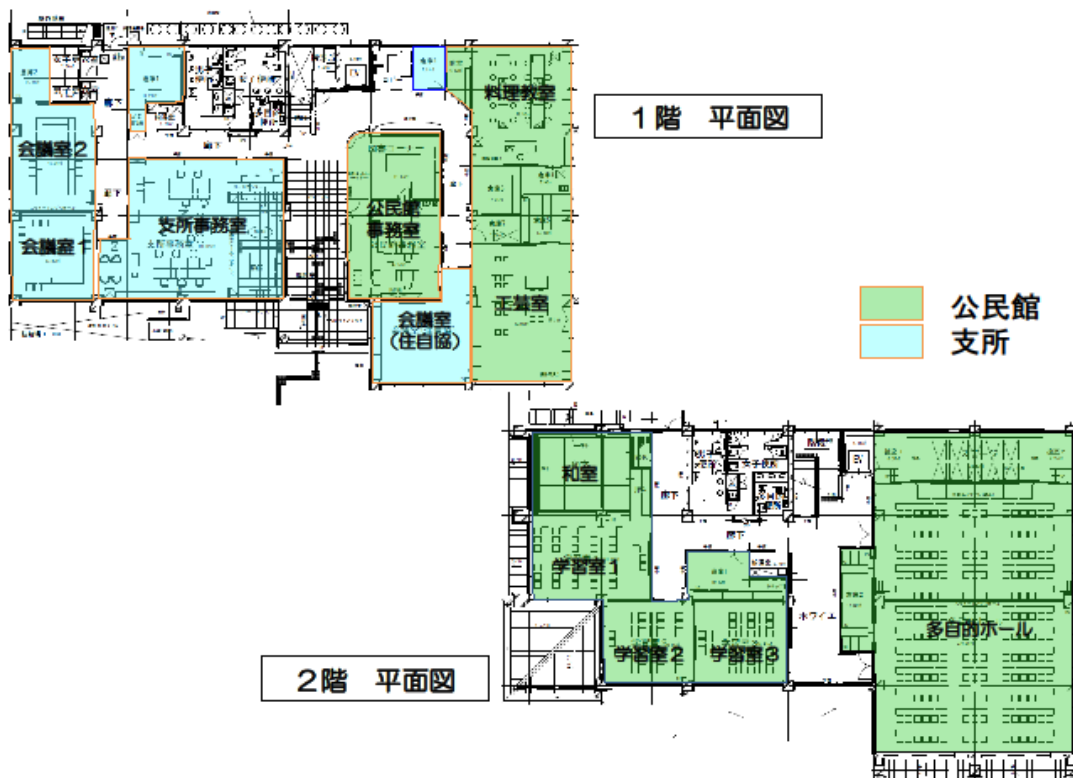
# 芹田総合市民センター建設について

1



# 芹田総合市民センター 平面図

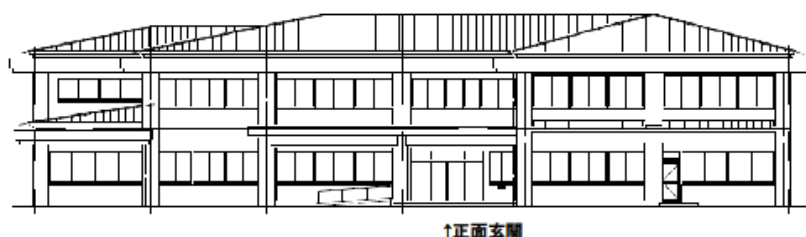
2



## 芹田総合市民センター施設概要

3

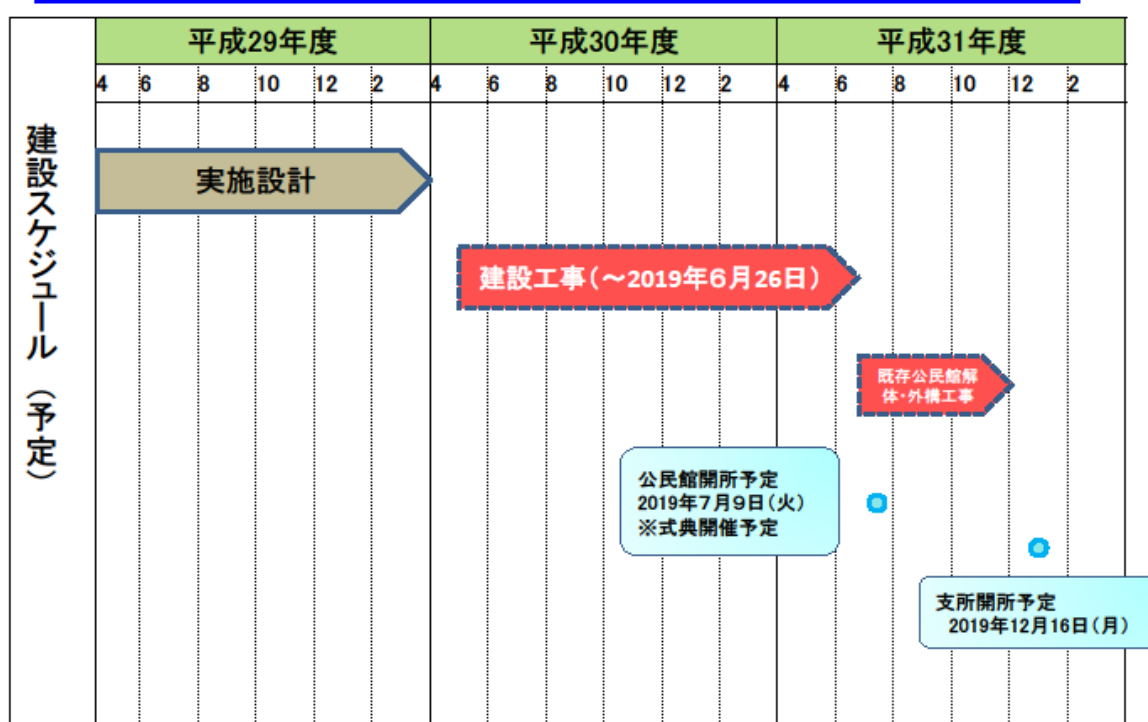
南側立面図



施設概要	複合施設	芹田公民館 芹田支所
	施設構造等	鉄筋コンクリート造 2階建て
	延床面積	1,498.92㎡ (公民館:1,101.22㎡、支所:397.70㎡)
	主な室名	公民館：多目的ホール、学習室、和室、料理教室 工芸室、事務室 等 支 所：会議室（住自協室含む）、事務室 等

## 芹田総合市民センター建設スケジュール

4





# 施設概要調書

No.23

施設名：長野第五分団詰所

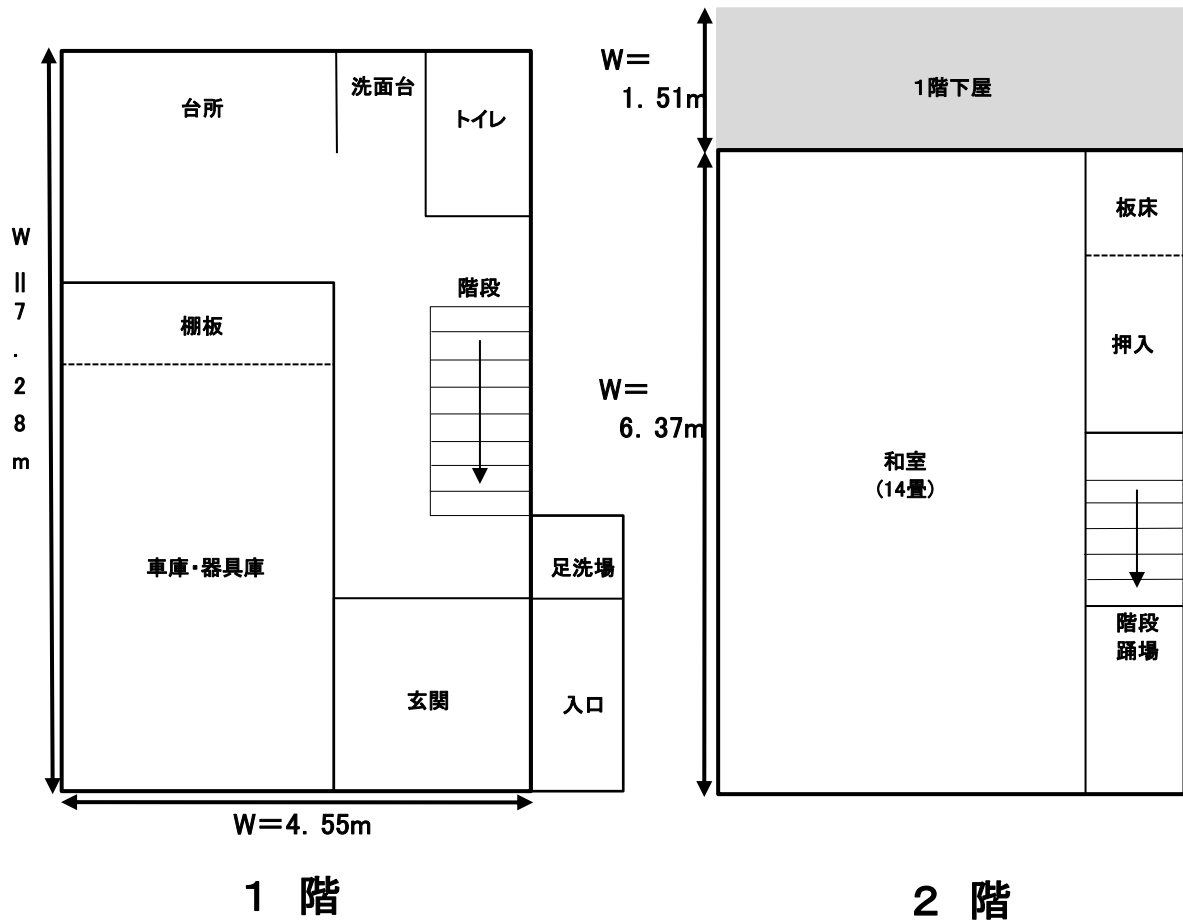
担当課：消防局 警防課

所在地	長野市大字栗田16-6				
開設	平成11年12月15日				
施設概要	消防団長野第五分団が活動の拠点として使用している詰所				
指定管理者制度導入経過		公募・非公募	指定期間	指定管理者	
施設利用状況	利用区分等	利用実績			
		H27	H28	H29	H30
	消防団活動出動件数				98件
	※利用者は消防団員に限定されます。				
設置目的、基本方針	消防団長野第五分団の活動拠点・本部として設置整備したものの地域防災の拠点施設として、地域住民に密接した消防団活動を展開するとともに、地域コミュニティの核となるよう、安心安全なまちづくりに貢献していく。				
主な実施事業	消防団活動事業 ・火災・災害活動時の拠点本部(集合・待機場所) ・市民防火運動、各種火災予防・広報活動、警戒活動時の拠点本部				
現状と課題	特にありません。				
その他					

# ① 詰所外観



# ② 見取図





# 施設概要調書

No.24

施設名： 芹田教職員住宅

担当課： 教育委員会総務課

所在地	長野市稲葉2192-1				
開設	下記参照				
施設概要	S60建 W造2階建 70.38㎡ 風呂・トイレ別 貸付料18,100円				
指定管理者制度導入経過		公募・非公募	指定期間	指定管理者	
施設利用状況	利用区分等	利用実績			
		H27	H28	H29	H30
設置目的、基本方針	長野市教育委員会に属する職員の福利厚生施設として設置するもの				
主な実施事業	貸付住宅				
現状と課題	住居内劣化がひどく、2戸募集停止(D-195、D-196)				
その他					



外観①



外観②

# 施設概要調書

No.25

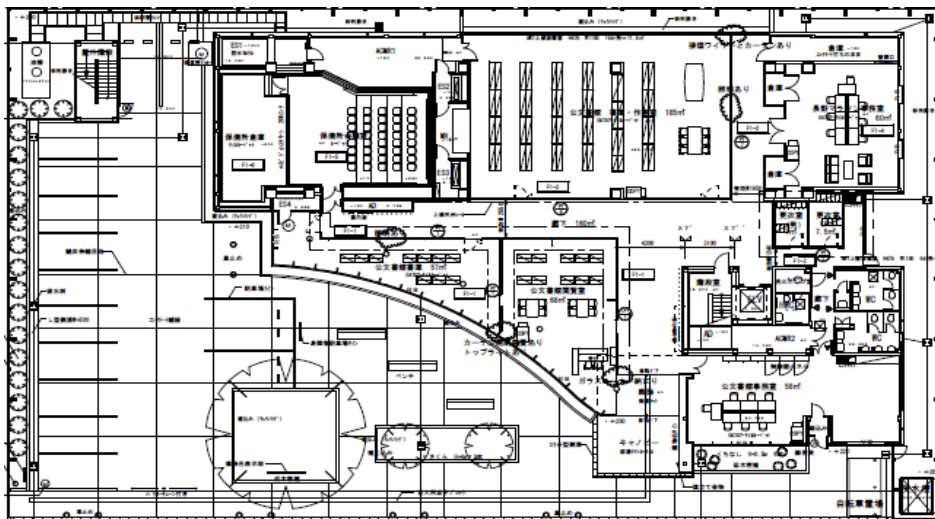
施設名：長野市若里分室(旧フルネットセンター) 担当課：総務部庶務課

所在地	長野市若里六丁目6番2号				
開設	平成9年4月				
施設概要	<ul style="list-style-type: none"> <li>・平成29年3月まで「フルネットセンター」として、最先端技術を体験できる場を提供するとともに、パソコン教室を開講するなど、市民の情報活用能力向上に貢献した。</li> <li>・今年度、現在城山分室にある公文書館、更生保護サポートセンター、長野マラソン大会事務局が秋頃移転し、業務を開始する。</li> </ul>				
指定管理者制度導入経過		公募・非公募	指定期間	指定管理者	
施設利用状況	利用区分等	利用実績			
		H27	H28	H29	H30
設置目的、基本方針	<p>【公文書館】                      歴史資料として重要な公文書その他の記録を保存し、閲覧に供するとともにこれに関連する調査研究を行い、公文書等を市民共通の財産として後世に伝えるため。</p>				
主な実施事業	<p>【公文書館】                      ・資料の収集、整理、保存及び閲覧                      ・講座の開催</p>				
現状と課題	<p>【公文書館】                      公文書館は一定程度の利用者を見込める状況であるが、移転により、交通のアクセスの向上や講座等の充実などから利用者の増加が期待できる。建物については、今後も長寿命化に向けた改修が必要となる。</p>				
その他					

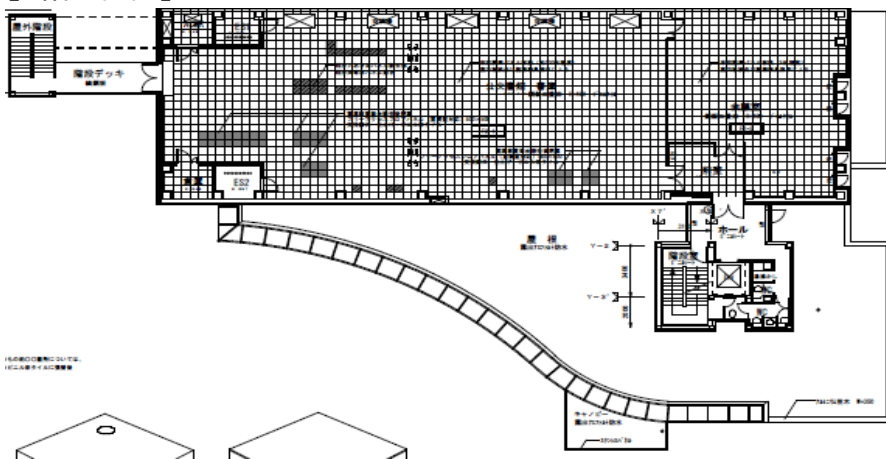
外観



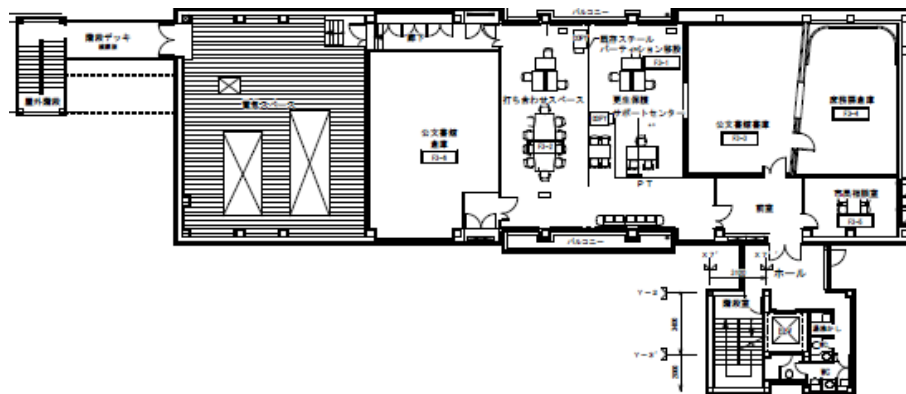
【1階平面図】



【2階平面図】



【3階平面図】





# 施設概要調書

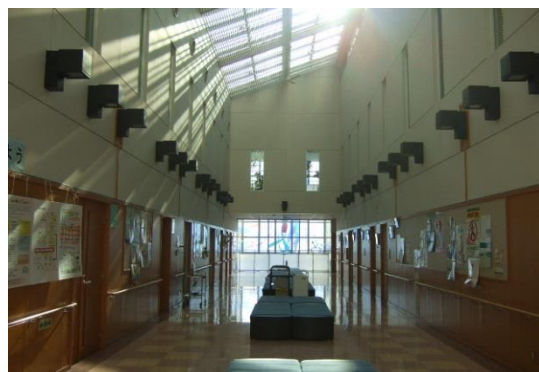
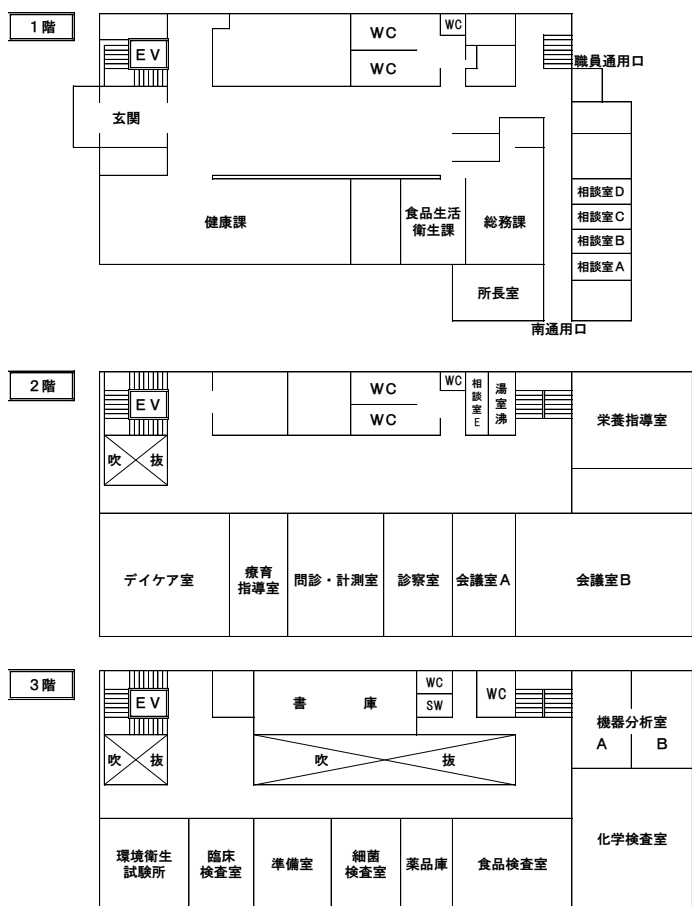
No.26

施設名：長野市保健所

担当課：長野市保健所総務課

所在地	長野市若里六丁目6番1号				
開設	平成11年				
施設概要	事務スペース、大会議室、相談室、栄養指導室、レントゲン室、各種検査室				
指定管理者制度導入経過		公募・非公募	指定期間	指定管理者	
施設利用状況	利用区分等	利用実績			
		H27	H28	H29	H30
設置目的、基本方針	市民生活に密接に関わりがある地域の保健衛生向上のため、感染症予防、母子保健、食品衛生及び動物愛護等を行うことにより、市民の健康の保持及び増進に寄与することを目的としてしています。				
主な実施事業	感染症対策、歯科保健、食品衛生、動物愛護、医事・薬事等の保健衛生事業を実施しています。				
現状と課題	築20年を迎え、今後、施設の長寿命化を図るための中規模改修を行う必要があります。				
その他					

# 保健所平面図





# 施設概要調書

No.27

施設名： 衛生センター

担当課： 衛生センター

所在地	長野市大字川合新田2938番地				
開設	昭和61年2月				
施設概要	し尿処理施設 処理方式 標準脱窒素法＋高度処理 処理能力 180kl/日				
指定管理者制度導入経過		公募・非公募	指定期間	指定管理者	
施設利用状況	利用区分等	利用実績			
		H27	H28	H29	H30
	搬入量	19557.5	18866.6	18862.3	18142.9
設置目的、基本方針	廃棄物の処理及び清掃に関する法律に基づく、し尿処理施設				
主な実施事業	し尿及び浄化槽汚泥の処理				
現状と課題	下水道の普及に伴い、し尿等搬入量は減少を続けているが、下水道普及率がほぼ100%になった現在においても、下水道への未接続者（浄化槽の設置を含む）はゼロにはならない。また、今後も農業集落排水施設の汚泥収集が必要。搬入量の動向を見ながら、下水道投入方式の検討も考慮しつつ、より小規模な施設として更新を計画する。				
その他					



【施設外観】



【し尿及び浄化槽汚泥投入場】

# 施設概要調書

No.28

施設名：市営住宅川合新田団地

担当課：住宅課

所在地	長野市大字稲葉2577番地1					
開設	昭和58年					
施設概要	構造：中層耐火構造 戸数：60 間取り：3DK (1号棟、2号棟)					
指定管理者制度導入経過		公募・非公募	指定期間	指定管理者		
	第1期	公募	平成19年4月1日～平成22年3月31日	長野県住宅供給公社		
	第2期	公募	平成22年4月1日～平成25年3月31日	長野県住宅供給公社		
	第3期	公募	平成25年4月1日～平成30年3月31日	長野県住宅供給公社		
	第4期	公募	平成30年4月1日～令和5年3月31日	長野県住宅供給公社		
施設利用状況	利用区分等		利用実績			
			H27	H28	H29	H30
	入居戸数		54	50	45	45
設置目的、基本方針	住宅に困窮する定額所得者に対して低廉な家賃で賃貸することにより、市民生活の安定と福祉の増進に寄与することを目的とする。					
主な実施事業	賃貸住宅					
現状と課題	長野市公営住宅等ストック総合活用計画に基づき、老朽化の団地も存在する中で、地域の実情を含めて検討を行う。					
その他						



1 号 棟



2 号 棟

# 施設概要調書

No.29

施設名：市営住宅 日詰団地

担当課：住宅課

所在地	長野市大字稲葉2577番地1					
開設	昭和34年～36年					
施設概要	構造：木造 戸数：10戸 間取り：2K 簡易耐火構造平屋建 戸数：12戸 間取り：2K 募集停止団地（平成28年度 4戸解体済）					
指定管理者制度導入経過		公募・非公募	指定期間	指定管理者		
	第1期	公募	平成19年4月1日～平成22年3月31日	長野県住宅供給公社		
	第2期	公募	平成22年4月1日～平成25年3月31日	長野県住宅供給公社		
	第3期	公募	平成25年4月1日～平成30年3月31日	長野県住宅供給公社		
	第4期	公募	平成30年4月1日～令和5年3月31日	長野県住宅供給公社		
施設利用状況	利用区分等		利用実績			
			H27	H28	H29	H30
	入居戸数		11	11	8	6
設置目的、基本方針	住宅に困窮する定額所得者に対して低廉な家賃で賃貸することにより、市民生活の安定と福祉の増進に寄与することを目的とする。					
主な実施事業	賃貸住宅					
現状と課題	長野市公営住宅等ストック総合活用計画に基づき、老朽化の団地も存在する中で、地域の実情を含めて検討を行う。					
その他						



# 施設概要調書

No.30

施設名：市営住宅

日詰B団地

担当課：住宅課

所在地	長野市大字稲葉1552番地2					
開設	昭和35年、36年					
施設概要	構造：木造 戸数：27 間取り：2K 募集停止団地					
指定管理者制度導入経過		公募・非公募	指定期間	指定管理者		
	第1期	公募	平成19年4月1日～平成22年3月31日	長野県住宅供給公社		
	第2期	公募	平成22年4月1日～平成25年3月31日	長野県住宅供給公社		
	第3期	公募	平成25年4月1日～平成30年3月31日	長野県住宅供給公社		
	第4期	公募	平成30年4月1日～令和5年3月31日	長野県住宅供給公社		
施設利用状況	利用区分等		利用実績			
			H27	H28	H29	H30
	入居戸数		20	18	18	17
設置目的、基本方針	住宅に困窮する定額所得者に対して低廉な家賃で賃貸することにより、市民生活の安定と福祉の増進に寄与することを目的とする。					
主な実施事業	賃貸住宅					
現状と課題	長野市公営住宅等ストック総合活用計画に基づき、老朽化の団地も存在する中で、地域の実情を含めて検討を行う。					
その他						





# 施設概要調書

No.31

施設名：市営住宅 栗田身障団地

担当課：住宅課

所在地	長野市大字栗田110番地					
開設	昭和48年～49年					
施設概要	構造：簡易耐火構造平屋建 戸数：9 間取り：1DKY 1(車イス使用者向け) 2DKY 6(車イス使用者向け 4、歩行困難者向け 2) 3DKB 2(身体障害者向け)					
指定管理者制度導入経過		公募・非公募	指定期間	指定管理者		
	第1期	公募	平成19年4月1日～平成22年3月31日	長野県住宅供給公社		
	第2期	公募	平成22年4月1日～平成25年3月31日	長野県住宅供給公社		
	第3期	公募	平成25年4月1日～平成30年3月31日	長野県住宅供給公社		
	第4期	公募	平成30年4月1日～令和5年3月31日	長野県住宅供給公社		
施設利用状況	利用区分等		利用実績			
			H27	H28	H29	H30
	入居戸数		7	7	9	9
設置目的、基本方針	住宅に困窮する定額所得者に対して低廉な家賃で賃貸することにより、市民生活の安定と福祉の増進に寄与することを目的とする。					
主な実施事業	賃貸住宅					
現状と課題	長野市公営住宅等ストック総合活用計画に基づき、老朽化の団地も存在する中で、地域の実情を含めて検討を行う。					
その他						







# 施設概要調書

No.33

施設名：市営住宅 若里西町団地

担当課：住宅課

所在地	長野市若里5丁目14番					
開設	平成4年、平成16年					
施設概要	構造：中層耐火構造 戸数：44 間取り：1DKY 5(うち車イス使用者向け 1) 2DKY 14(うち車イス使用者向け 2) 3DKY 25(うち車イス使用者向け 1) (1号棟、2号棟)					
指定管理者制度導入経過		公募・非公募	指定期間	指定管理者		
	第1期	公募	平成19年4月1日～平成22年3月31日	長野県住宅供給公社		
	第2期	公募	平成22年4月1日～平成25年3月31日	長野県住宅供給公社		
	第3期	公募	平成25年4月1日～平成30年3月31日	長野県住宅供給公社		
	第4期	公募	平成30年4月1日～令和5年3月31日	長野県住宅供給公社		
施設利用状況	利用区分等		利用実績			
			H27	H28	H29	H30
	入居戸数		43	41	41	42
設置目的、基本方針	住宅に困窮する定額所得者に対して低廉な家賃で賃貸することにより、市民生活の安定と福祉の増進に寄与することを目的とする。					
主な実施事業	賃貸住宅					
現状と課題	長野市公営住宅等ストック総合活用計画に基づき、老朽化の団地も存在する中で、地域の実情を含めて検討を行う。					
その他						



# 施設概要調書

No.34

施設名：七瀬従前居住者用住宅

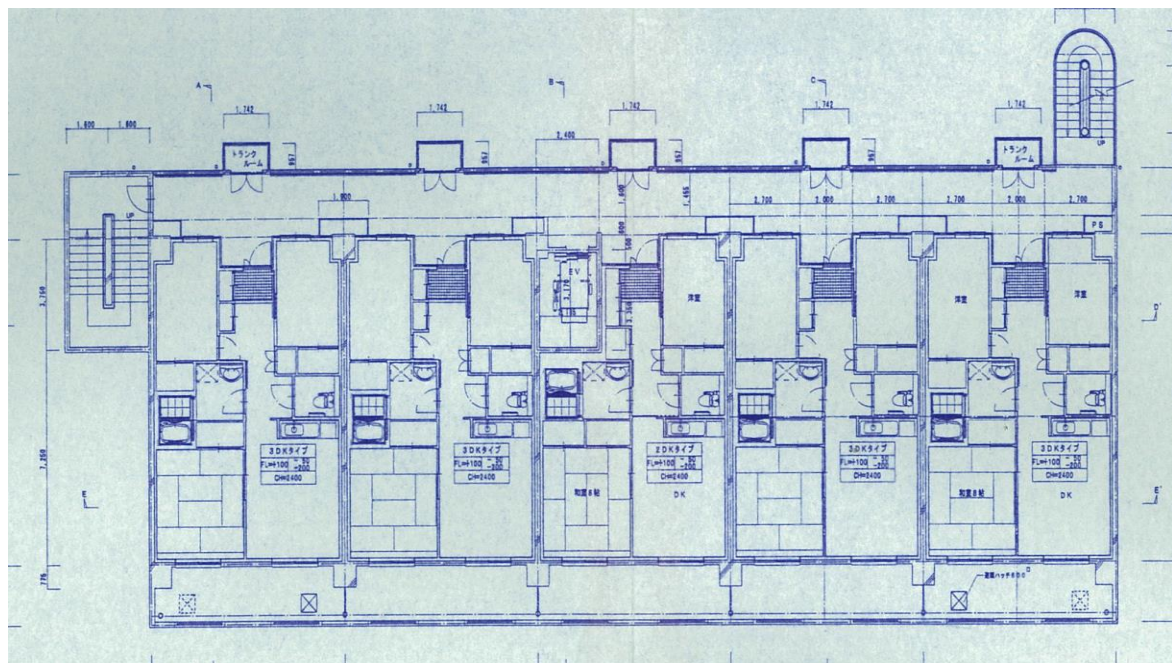
担当課：駅周辺整備課

所在地	長野市大字鶴賀683-8				
開設	平成14年9月				
施設概要	11階建 50室 3DK40室、2DK10室、集会室1、駐車場50台分				
指定管理者制度導入経過		公募・非公募	指定期間	指定管理者	
施設利用状況	利用区分等	利用実績			
		H27	H28	H29	H30
	入居戸数	31	16	15	20
設置目的、基本方針	土地区画整理事業の移転に伴い、住居を必要とする権利者に入居いただくための施設。				
主な実施事業	従前居住者用住宅の維持管理及び運営。				
現状と課題	事業進捗に伴い仮換地への住宅建設が進んだことから、従前居住者用住宅への入居が減少。空室が半数近くを占めるようになっている。				
その他	人口増推進課により、令和元年度から一部の空室を「移住促進住宅」として活用している。				

# 建物写真



# 施設見取り図(2~10階共通)





# 施設概要調書

No.35

施設名：栗田従前居住者用住宅

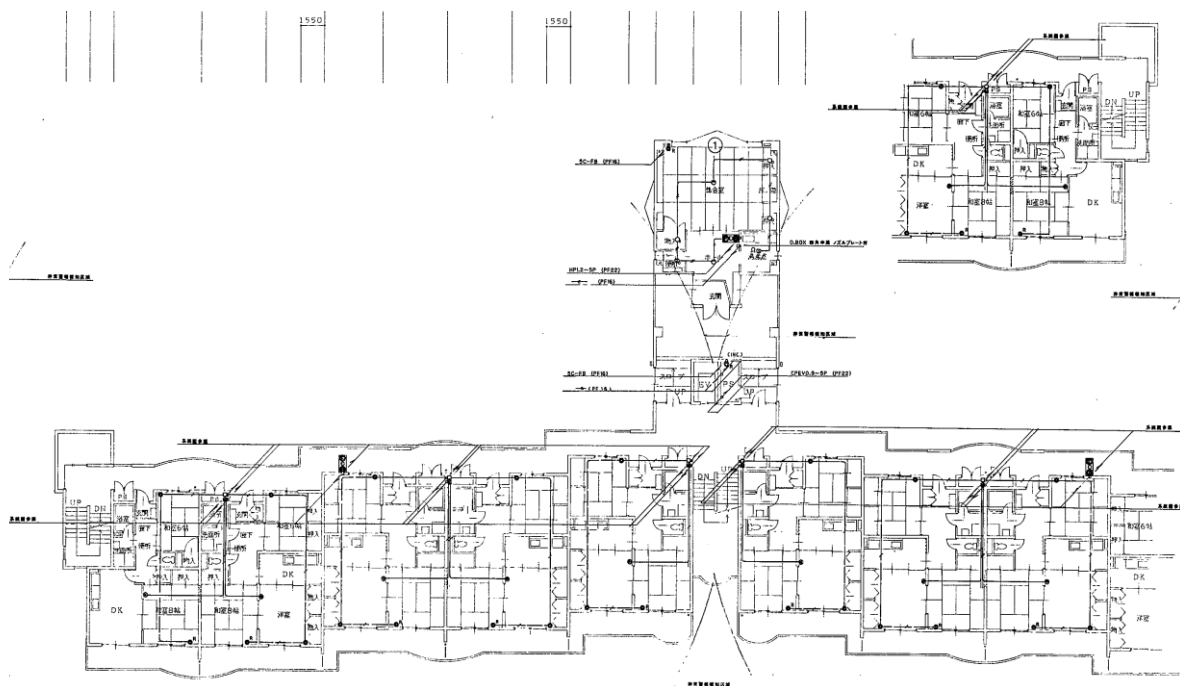
担当課：駅周辺整備課

所在地	長野市大字栗田849-20				
開設	平成8年3月				
施設概要	5階建 50室 3K40室、2DK10室、集会室1、駐車場51台分				
指定管理者制度導入経過		公募・非公募	指定期間	指定管理者	
施設利用状況	利用区分等	利用実績			
		H27	H28	H29	H30
	入居戸数	21	16	18	19
設置目的、基本方針	土地区画整理事業の移転に伴い、住居を必要とする権利者に入居いただくための施設。				
主な実施事業	従前居住者用住宅の維持管理及び運営。				
現状と課題	事業進捗に伴い仮換地への住宅建設が進んだことから、従前居住者用住宅への入居が減少。空室が半数近くを占めるようになっている。建設から20年以上が経過しており、建物や設備の劣化が見られる。				
その他	施設の管理引継について住宅課と協議中				

# 建物写真



# 施設見取り図(平面図)



# 施設概要調書

No.36

施設名：長野駅東口地下駐車場

担当課：監理課

所在地	長野市大字栗田992番地12				
開設	平成9年10月1日				
施設概要	構造：地下自走式 地下1階1層 面積：10,300㎡ 収容台数：198台（うちユニバーサルデザインスペース6台） 供用時間：午前0時～午後12時（24時間）				
指定管理者制度導入経過		公募・非公募	指定期間	指定管理者	
	第1期	公募	平成18年4月～平成21年3月	アマノマネジメントサービス株式会社	
	第2期	公募	平成21年4月～平成26年3月	アマノマネジメントサービス株式会社	
	第3期	公募	平成26年4月～平成31年3月	アマノマネジメントサービス株式会社	
施設利用状況	利用区分等	利用実績			
		H27	H28	H29	H30
	利用台数	395,447台	393,327台	393,035台	402,629台
設置目的、基本方針	長野駅周辺や中心市街地の道路交通の円滑化を図り、市民の利便性に資すると共に、都市機能の維持及び増進に寄与することを目的としている。				
主な実施事業	<ul style="list-style-type: none"> <li>・使用料金の管理事務</li> <li>・駐車場施設の管理業務</li> </ul>				
現状と課題	長野駅に直結している、防犯性が高いなどの特徴により、市民ニーズは高く、年間で約40万台が使用している施設である。一方で、安全・安心な施設維持のため、維持管理に関する費用が毎年高額となっており、施設の長寿命化と費用対効果が課題。				
その他					

