

## 長野市公共施設適正化検討委員会 現地視察日程

平成30年5月22日（火）

時刻	所要時間	場所	担当課
9:50		集合 (市役所第一庁舎市民交流スペース)	公共施設マネジメント推進課Tel224-7592
9:55発		出発(第一庁舎前 市役所広場駐車場)	
↓	15分	(移動)	
10:10着		1-① 城山公園 (90分) 【城山公園の再整備等について】 (公園緑地課 : 説明15分 於城山庁舎1階大会議室) 視察75分  ②城山庁舎+③公文書館 10分→ (移動5分) ④城山市民プール 5分→ ⑤少年科学センター 15分→ ⑥城山動物園 5分→ (移動5分) ⑦城山公民館+⑧第二地区分館 15分→ (移動5分) ◇ふれあい広場ほか 10分	公園緑地課Tel224-5054①⑥  以下調書作成のみ 庶務課Tel224-5002②③ スポーツ課Tel224-5083④ 家庭・地域学びの課Tel224-5082⑦⑧
11:40発			
↓	35分		
12:15着		サンマリーんながの レストラン 【昼食 12:15~12:55 (40分)】	
12:55			
↓			
13:00		2 サンマリーン 屋内市民プール 3 リサイクルプラザ (2・3計75分) 【サンマリーン及びリサイクルプラザについて】 (スポーツ課・清掃センター : 説明25分 於リサイクルプラザ1階多目的ホール 視察50分)	スポーツ課Tel224-5083  清掃センターTel221-5316 リサイクルプラザTel222-3196
14:15発			
↓	30分	(移動)	
14:45着		4 もんぜんぶら座 (65分) 【もんぜんぶら座の耐震化等について】 (市街地整備課 : 説明15分 於8階会議室801 視察50分)  ◆主な入居施設 じゃんけんぼん、トマト館、ぶら座ホール、国際交流 コーナー、法テラス、NTT東日本サービスほか	市街地整備課Tel224-5053 もんぜんぶら座事務局Tel 219-0020
15:50発			
↓	5分	(移動)	
15:55着		市役所 到着 (第一庁舎前 市役所広場駐車場)	
16:00		(解散)	

次回委員会開催予定

平成30年6月21日(木)午後3時から  
会議室202(第2庁舎10階)

## 施設概要調書

施設名：城山公園

担当課：公園緑地課

所在地	長野市箱清水一丁目7番1号					
開設	明治33年5月10日					
施設概要	・公園種別：総合公園 ・開設面積：13.5ヘクタール ・主な園内施設：○信濃美術館 ○東山魁夷館 ●噴水広場 ●ふれあい広場 ○蔵春閣 ○少年科学センター ○市民プール ○テニスコート●城山動物園など (●：公園緑地課の所管施設)					
指定管理者制度 導入経過 (ふれあい広場など)		公募・非公募	指定期間	指定管理者		
	第1期	公募	平成18年4月～平成21年3月	特定非営利活動法人 長野市環境緑化協会		
	第2期	公募	平成21年4月～平成24年3月	特定非営利活動法人 長野市環境緑化協会		
	第3期	公募	平成24年4月～平成29年3月	特定非営利活動法人 長野市環境緑化協会		
	第4期	公募	平成29年4月～平成34年3月	特定非営利活動法人 長野市環境緑化協会		
指定管理者制度 導入経過 (城山動物園)		公募・非公募	指定期間	指定管理者		
	第1期	公募	平成18年4月～平成23年3月	(一社)長野市開発公社		
	第2期	公募	平成23年4月～平成28年3月	(一社)長野市開発公社		
	第3期	公募	平成28年4月～平成33年3月	(一社)長野市開発公社		
施設利用状況	利用区分等	利用実績				
			H26	H27	H28	H29
	噴水広場 (信濃美術館入館者数)		126,185	151,585	233,145	
	城山動物園		265,207	269,798	248,896	265,814
	ふれあい広場					
設置目的、基本方針	全市的な利用を図る都市基幹公園として設置。 自然環境の保全や防災機能の確保などの時代の要請に配慮しつつ、 樹林地の確保や小動物の住める場の創出のほか、レクリエーション、 文化活動の拠点及び広域避難所として災害時の防災拠点としての 役割を担う。					
主な実施事業	○城山動物園(茶臼山動物園城山分園) ・動物園まつり(3・9月)、焼き芋大会(11月)、お正月イベント(1月) ○ふれあい広場など ・松の手入れ講習会、雑木剪定講習会、しめ縄作り講習会					
現状と課題	【公園全体の基本構想策定の必要性】 ・複数の既存施設が老朽化し、今後の在り方を検討する時期を迎えていることから、これら施設の在り方も含め公園全体の構想策定が必要 【駐車場不足と交通渋滞】 ・利用者のほとんどがマイカーにより来園。駐車場不足とアクセス道の少なさからイベント時には渋滞が発生し、近隣住民の生活へ影響					
その他	○事業名：城山公園再整備事業 ○事業期間：H29年度～H32年度 ○事業内容：県立信濃美術館の全面改築に合わせて隣接する噴水広場を、美術館と統一感を持たせた広場に再整備する併せて善光寺との回遊性向上のため交差点改良や歩道美装化を計画					

市民プール 築50年



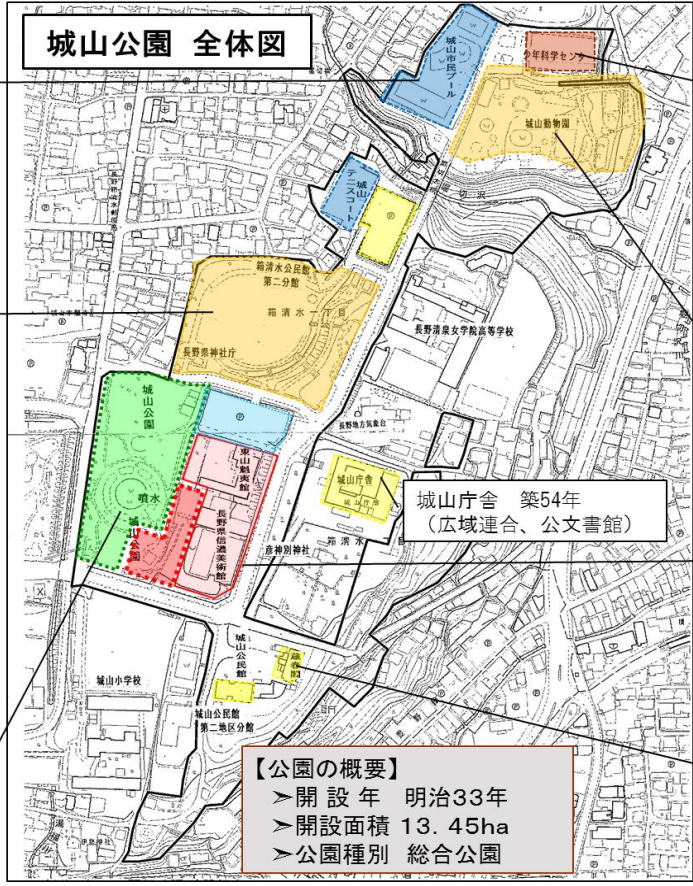
ふれあい広場



さくら並木



噴水広場



噴水広場  
(信濃美術館から)



ふれあい広場



城山動物園  
(春の動物園まつり)



城山動物園  
(遊戯施設)



# 城山公園再整備のための検討委員会スケジュール

資料

## 1 年次計画(全体)

城山公園再整備検討委員会

	平成29年度												平成30年度											
	4	5	6	7	8	9	10	11	12	1	2	3	4	5	6	7	8	9	10	11	12	1	2	3
城山公園一帯	現況と課題												基本構想の策定											
	4/18 第1回		7/6 第2回										第7回		第8回		第9回		第10回		第11回 (答申)			
美術館ゾーン	基本設計の検討																							
	8/30 第3回 (諮問)		10/24 第4回		12/20 第5回		2/5 第6回 (答申)																	

## 2 今年度のスケジュール(噴水広場を除く全エリア)

	開催	主な内容
平成30年度	第7回委員会 平成30年 6月1日(金)	<ul style="list-style-type: none"> <li>再整備計画の条件整理 (現況把握、敷地分析、上位関連計画における城山公園の位置づけ)</li> <li>近年の法改正に伴う城山公園再整備の可能性について (民間活力等の導入など)</li> <li>城山公園再整備における課題、問題点について</li> <li>既存施設の在り方について(その1)</li> </ul>
	第8回委員会 平成30年7月	<ul style="list-style-type: none"> <li>既存施設の在り方について(その2)</li> <li>再整備基本コンセプト、方針の設定</li> <li>導入施設の検討</li> <li>ゾーニング、動線計画の設定(複数案の提示)</li> </ul>
	第9回委員会 平成30年10月	<ul style="list-style-type: none"> <li>再整備基本構想(素案)について 再整備基本コンセプト ゾーニング計画 動線計画 導入施設の検討</li> </ul>
	第10回委員会 平成30年12月	<ul style="list-style-type: none"> <li>再整備基本構想(案)について</li> <li>管理運営計画について</li> <li>再整備の進め方(中長期計画)について</li> </ul>
	第11回委員会 平成31年3月	<ul style="list-style-type: none"> <li>再整備基本構想の決定 (パブリックコメントの結果もふまえて)</li> </ul>

※会議日程は概ねの目安となります。

## 施設概要調書

施設名：城山分室(公文書館)

担当課：総務部庶務課

所在地	長野市箱清水一丁目3-8				
開設	<p>本体：築年不明 1階 鉄筋コンクリート造、2階 軽量鉄骨造(延面積500㎡) 増築部1：昭和38年築 鉄筋コンクリート造3階(延面積2,700㎡) 鉄骨造1階(延面積500㎡) 増築部2：築年不明(昭和38年以降)多くの箇所増築(延面積400㎡) 一部は平成3年に増築か。 【平成10年にNHKから取得】</p>				
施設概要	<ul style="list-style-type: none"> <li>・市庁舎分室として使用(総面積 4,164.43㎡)</li> <li>・入居団体は下記のとおり</li> </ul>				
指定管理者制度導入経過		公募・非公募	指定期間	指定管理者	
	なし				
施設利用状況	利用区分等		利用実績		
		面積	職員数	備考	
	長野広域連合	353.78	43		
	長野マラソン大会組織委員会事務局	66.64	4		
	長野地区保護司会	58.64	1		
	長野市公文書館	1,200	9	書庫 5室	
	長野森林組合	倉庫			
	(株)NTTドコモ	携帯電話基地局			
	長野音楽文化協議会	大会議室使用		有償使用	
庁内文書保管					
設置目的、基本方針	<p>【公文書館】 歴史資料として重要な公文書その他の記録を保存し、閲覧に供するとともにこれに関連する調査研究を行い、公文書等を市民共通の財産として後世に伝えるため。</p>				
主な実施事業	<p>【公文書館】 ・資料の収集、整理、保存及び閲覧 ・講座の開催</p>				
現状と課題	<p>【公文書館】 施設内の書庫が狭隘であり、資料が分散して保管されている。整理・保存・閲覧の効率化に向け、集中管理が課題となっている。</p>				
その他	<p>・平成30年度末までに、城山分室内の団体を移転する。移転先等を担当課において検討中。</p>				



城山分室 全景



公文書館 入口



作業台



閲覧スペース



倉庫



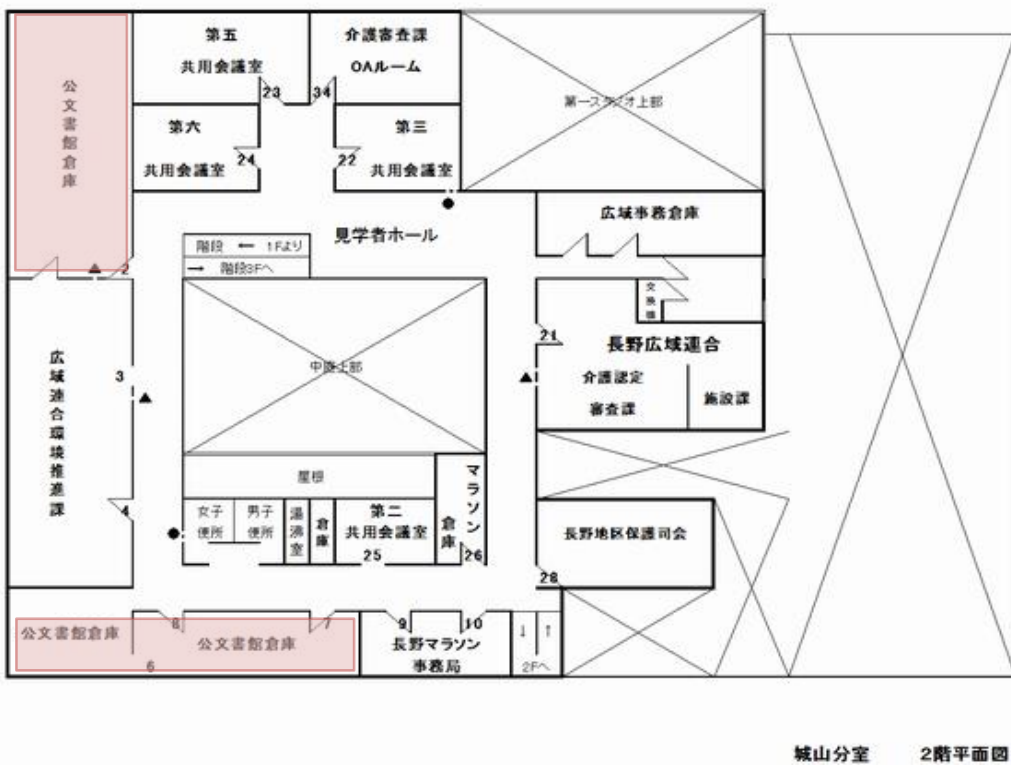
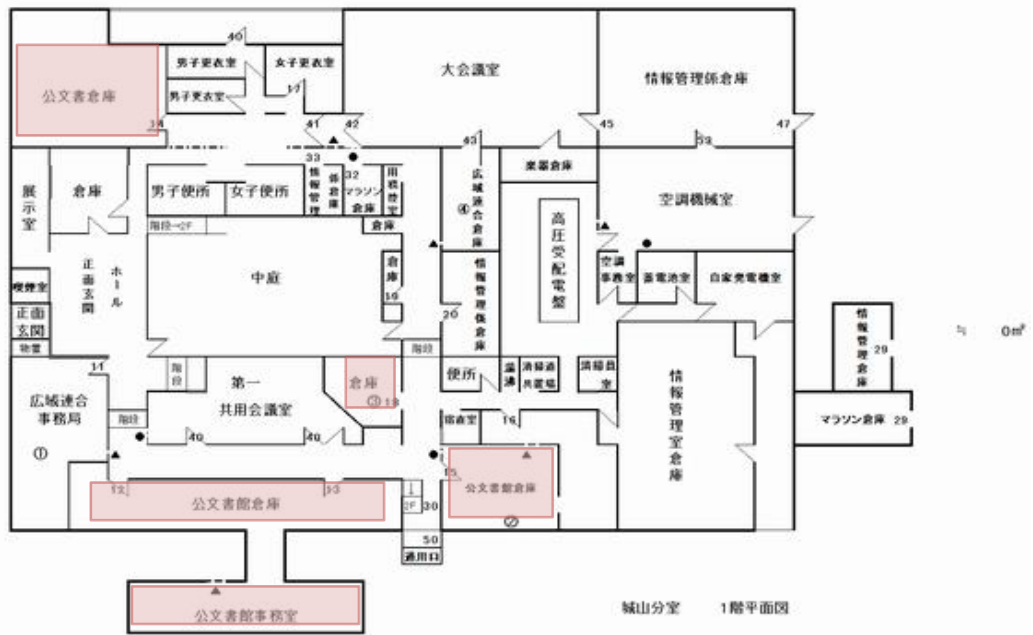
倉庫



倉庫



倉庫



## 施設概要調書

施設名：長野市営城山市民プール

担当課：スポーツ課

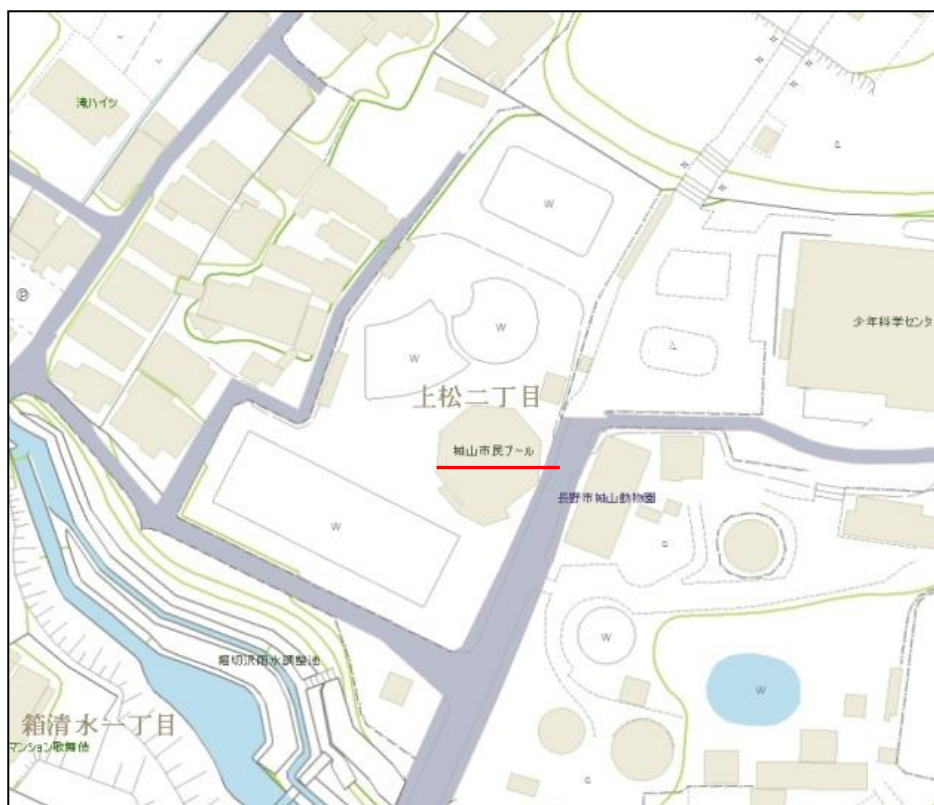
所在地	長野市上松2-4-10				
開設	昭和46年5月				
施設概要	<ul style="list-style-type: none"> <li>・50mプール(50m×17m 8コース SRC造 防水シート)</li> <li>・25mプール(25m×15m SRC造 防水シート)</li> <li>・子供プール、幼児プール(滑り台付 SRC造 防水シート)、管理棟</li> </ul>				
指定管理者制度導入経過		公募・非公募	指定期間	指定管理者	
	第1期	公募	H18.4.1～H21.3.31	シンコースポーツ(株)	
	第2期	公募	H21.4.1～H24.3.31	シンコースポーツ(株)	
	第3期	公募	H24.4.1～H29.3.31	シンコースポーツ(株)	
	第4期	公募	H29.4.1～H34.3.31	シンコースポーツ(株)	
施設利用状況	利用区分等	利用実績			
		H26	H27	H28	H29
	城山市民プール	10,414人	12,808人	15,862人	12,866人
設置目的、基本方針	<p>設置目的：市民が健康で生き生きと心豊かな生活を送るため、生涯スポーツの観点から身近にスポーツ・レクリエーションを楽しめる場を提供し、市民の生きがい・健康づくりに貢献するもの。</p> <p>基本方針：指定管理者の創意工夫に基づいた管理運営により、質の高いサービスを利用者に提供するとともに、利用者が世代を超えて交流のできる、地域に根ざした施設となることを目指す。</p>				
主な実施事業	<ul style="list-style-type: none"> <li>・一般利用</li> <li>・自主事業</li> </ul>				
現状と課題	<p>【現状】屋外市民プールでは、青垣公園市民プールに次いで利用者が多い。周辺にある動物園等と一体的な利用が図られている。</p> <p>【課題】専用の駐車場がない。</p>				
その他	<p>屋外プールは、レジャーの多様化や施設に求める利用者要望の高度化から、今後、利用者の増加は見込めない。</p> <p>また、日焼けを避ける傾向にあることも利用者の減少傾向につながっている。</p>				



## 施設写真



## 施設の見取り図



## 施設概要調書

施設名：少年科学センター

担当課：家庭・地域学びの課

所在地	長野市上松二丁目4番5号				
開設	昭和60年7月28日(日)				
施設概要	第1展示室 交通パノラマ、宇宙、地球、生命、エネルギー、五感ふしぎ錯覚 第2展示室 通信、エレクトロニクス、パソコン、ヘリコプター シアター 立体映画、16ミリ映画、マルチスライド 工作室 各種工作教室の開催 冒険広場 ボールプール、すべり台、トランポリン 科学実験コーナー(毎月テーマを決め、土・日・祝日に開催)				
指定管理者制度導入経過		公募・非公募	指定期間	指定管理者	
	第1期	公募	平成18年4月～平成21年3月	(株)オーエンス	
	第2期	公募	平成21年4月～平成24年3月	(株)オーエンス	
	第3期	公募	平成24年4月～平成29年4月	(株)オーエンス	
	第4期	公募	平成29年4月～平成34年3月	(株)オーエンス	
施設利用状況	利用区分等	利用実績			
		H26	H27	H28	H29
	幼児	31,452	32,420	31,942	31,968
	小・中学生	29,943	28,154	28,281	27,797
	高校生	753	750	815	934
	一般	44,825	45,994	46,276	48,420
設置目的、基本方針	21世紀を担う子どもたちに、最新科学とそれに関連する基礎的な科学機器を展示し、遊びの中に科学する芽を養い、いつも新鮮なおどろきと楽しい雰囲気によって、潜在的興味を喚起できる施設とする。				
主な実施事業	<ul style="list-style-type: none"> <li>・常設展示</li> <li>・講座の開催(工作教室等)</li> <li>・サイエンスショー</li> <li>・自主事業</li> </ul>				
現状と課題	主に幼児が利用している。利用者数は、H22年度からほぼ前年より上回っており、徐々に利用者は増加している。今後は、小・中学生や高校生の利用者を呼び込む工夫が必要と考えており、展示物の見直しを行うと共に、独自性のある自主事業に期待している。				
その他					

外観



第一展示室



第二展示室



冒険広場



実験工作室



ゆめの劇場



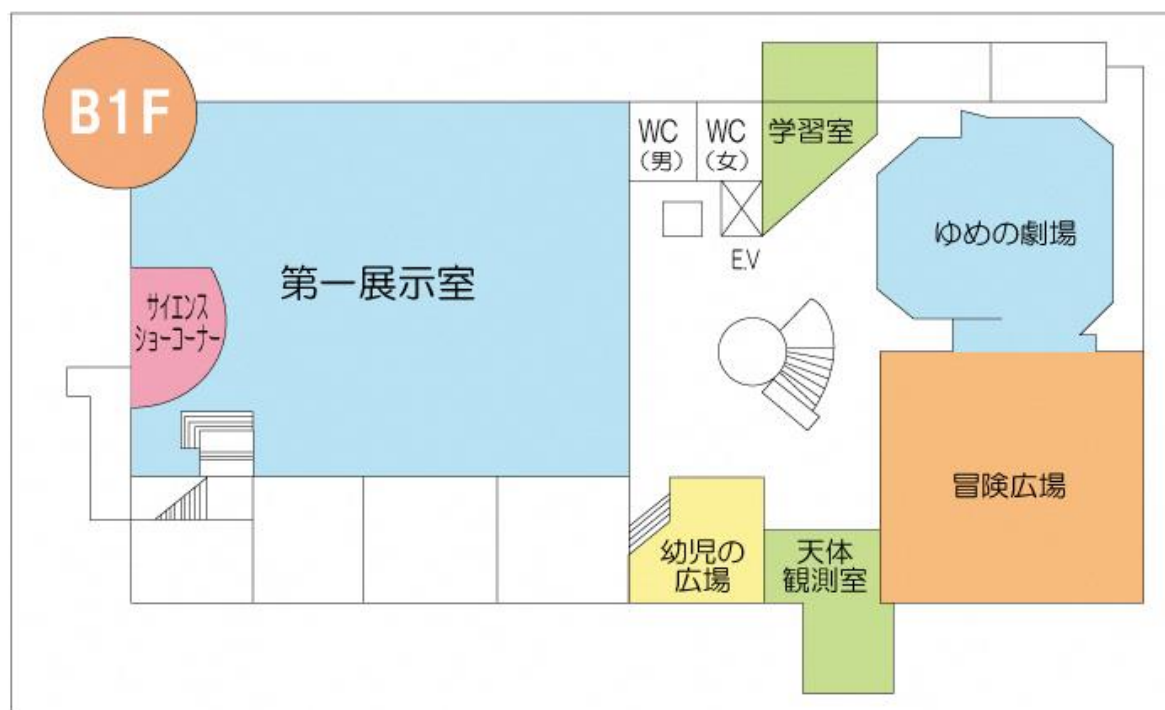
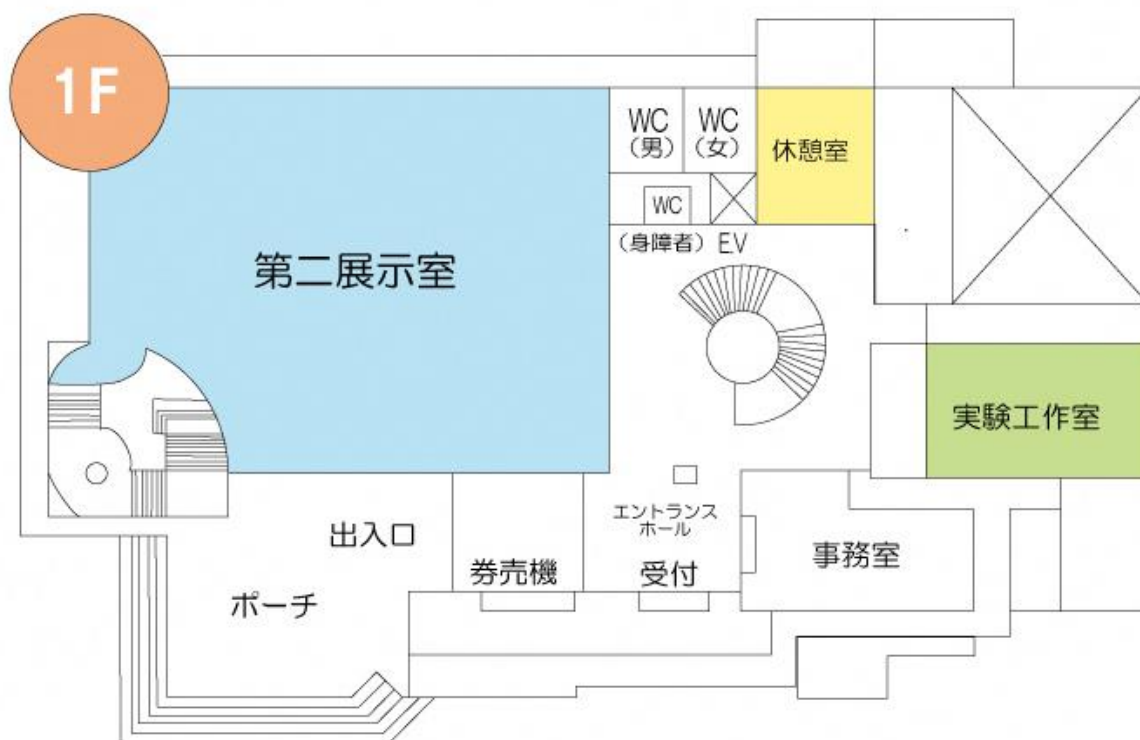
宇宙コーナー



交通パノラマ



■施設の見取り図

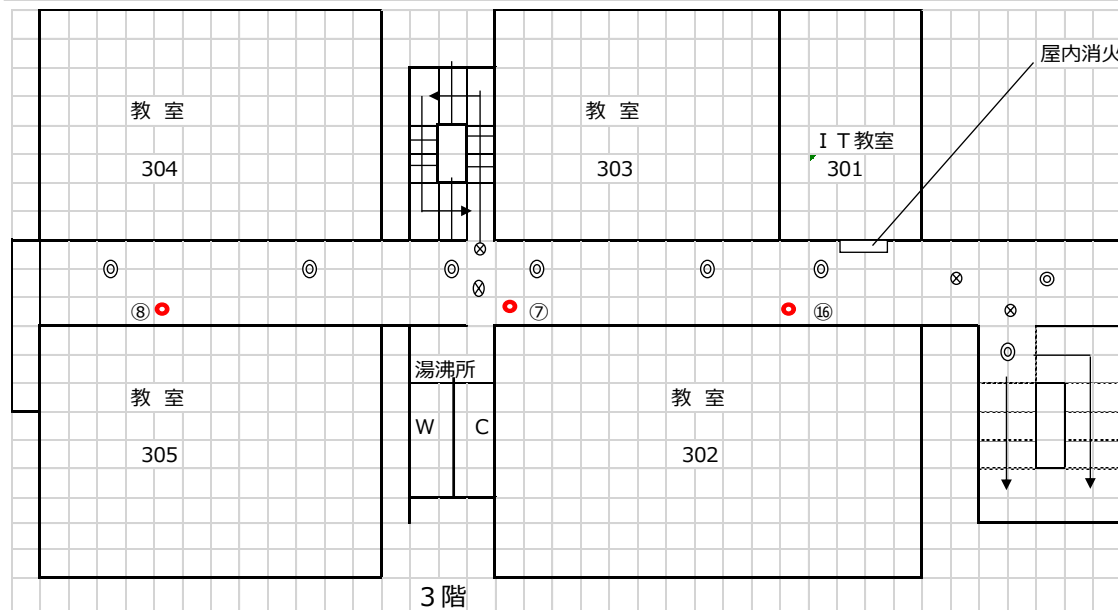
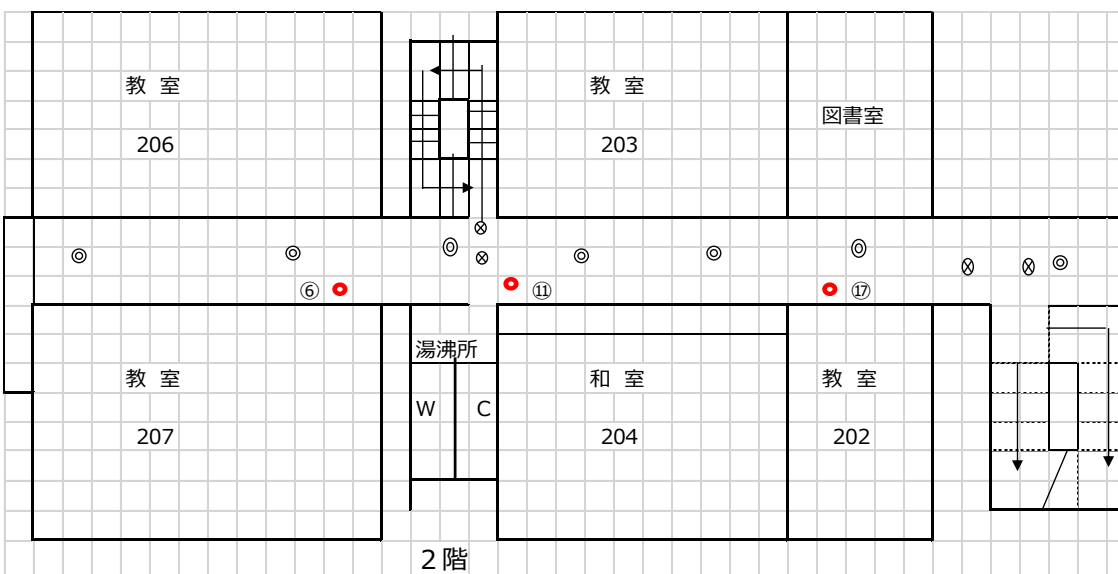
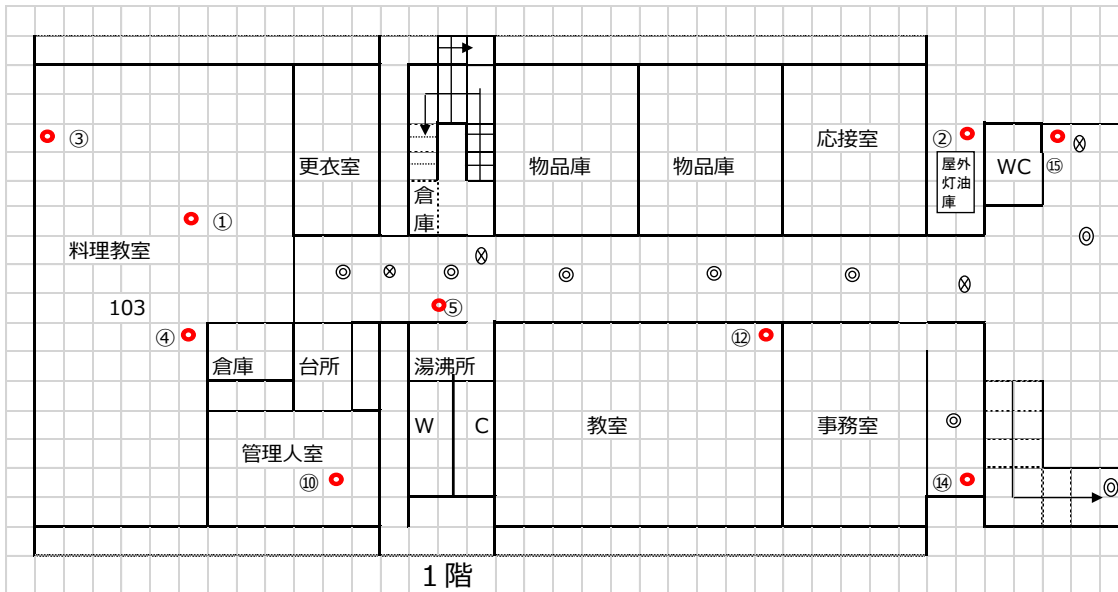


## 施設概要調書

施設名：長野市立城山公民館

担当課：家庭・地域学びの課

所在地	長野市大字東之門町2462番地				
開設	昭和45年3月				
施設概要	教室 8 和室 2 料理教室 1				
指定管理者制度導入経過	公募・非公募	指定期間		指定管理者	
	なし				
	なし				
施設利用状況 ( )は稼働率	利用区分等	利用実績			
		H26	H27	H28	H29
	施設利用者数	36,250人	36,076人	33,963人	35,237人
	(101教室)	7.2%	8.6%	9.2%	10.9%
	(102教室)	62.4%	67.8%	59.9%	74.7%
	(203教室)	54.6%	54.7%	51.5%	59.6%
	(204教室)	71.9%	71.7%	66.9%	61.8%
	(206教室)	41.8%	28.9%	33.1%	33.1%
	(207教室)	64.9%	68.3%	70.5%	73.0%
	(302教室)	81.9%	79.7%	79.4%	80.5%
	(303教室)	38.2%	45.8%	36.2%	29.2%
	(304教室)	25.6%	21.1%	14.8%	19.2%
(305教室)	63.2%	59.2%	67.4%	59.3%	
設置目的、基本方針	公民館は、市町村その他一定区域内の住民のために、実際生活に即する教育、学術及び文化に関する各種の事業を行い、もって住民の教養の向上、健康の増進、情操の純化を図り、生活文化の振興、社会福祉の増進に寄与することを目的とする。				
主な実施事業	定期講座を開設すること。 討論会、講習会、講演会、実習会、展示会等を開催すること。 記録、模型、資料等を備え、その利用を図ること。 体育、レクリエーション等に関する集会を開催すること。 各種の団体、機関等の連絡を図ること。 その施設を住民の集会その他の公共的利用に供すること。 貸館に関すること。				
現状と課題	当館は長野市中心地に立地されている。また、長野市成人学校発祥の館であり、現在も成人学校を29講座開設していることから、管轄地区以外の市民も多く利用されており、長野市の生涯学習の拠点となっている。部屋の設備等の理由により、部屋の稼働率はまちまちではあるが、稼働率の高い部屋は80%を超える部屋もあり、多くの利用者がある。施設の老朽化が著しいが必要最小限での修繕を行っている。				
その他	現状は階段しかなく、高齢者や障害者などの負担を軽減するためのエレベーター設置の要望が多く寄せられている。 敷地内の駐車場が狭く、講座や貸館が重なると混雑して、車が駐車できない。				



1. 城山公民館 本館 全景



2. 料理教室



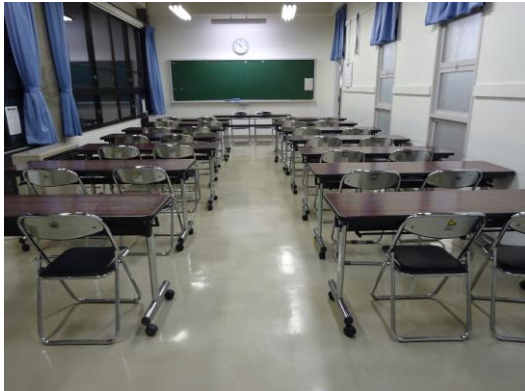
3. 102教室



4. 図書室



5. 203教室



6. 204教室



7. 206教室



8. 207教室



9. 302教室



10. 303教室



11. 304教室



12. 305教室



13. 陶芸釜





## 施設概要調書

施設名：長野市立城山公民館別館

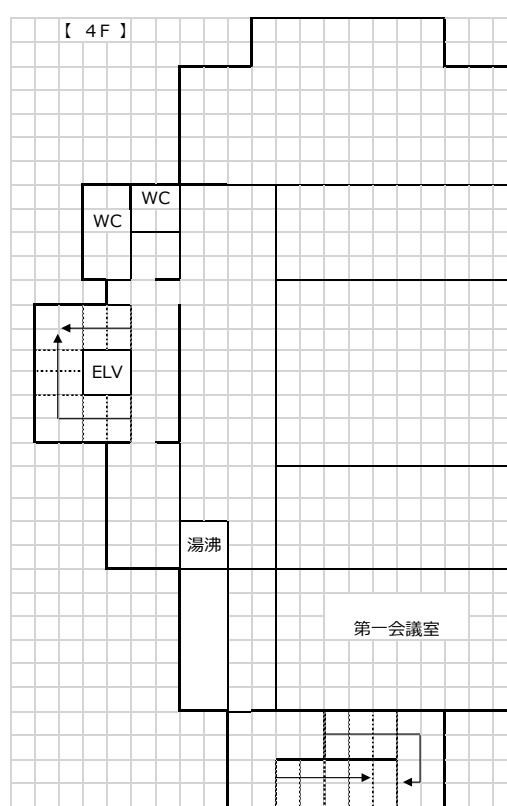
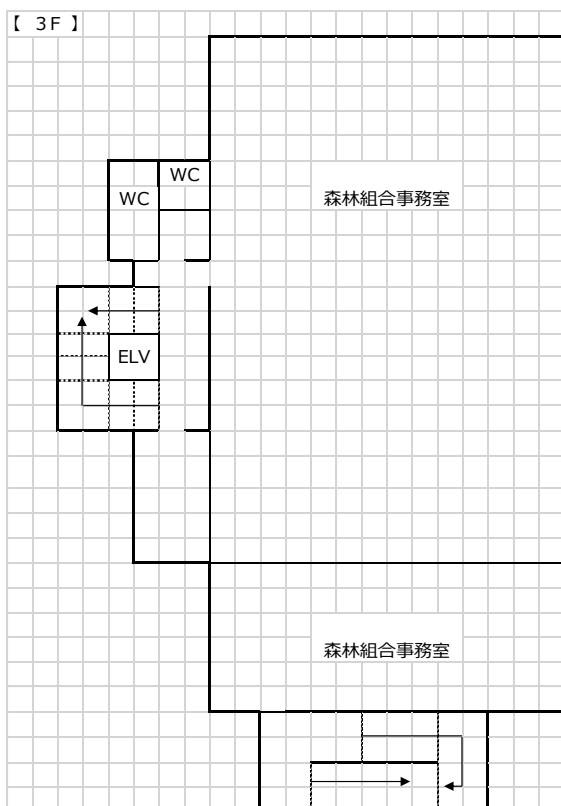
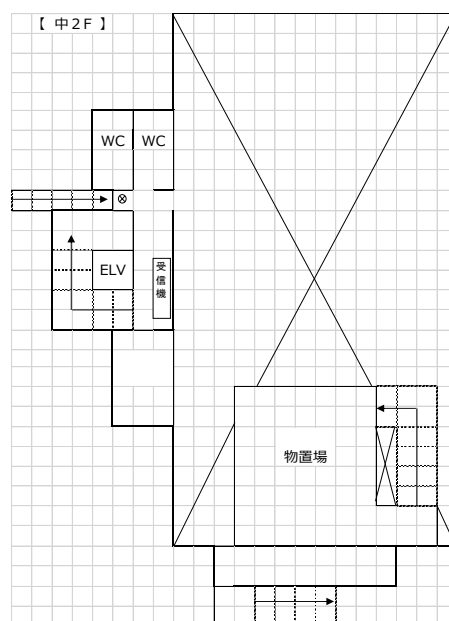
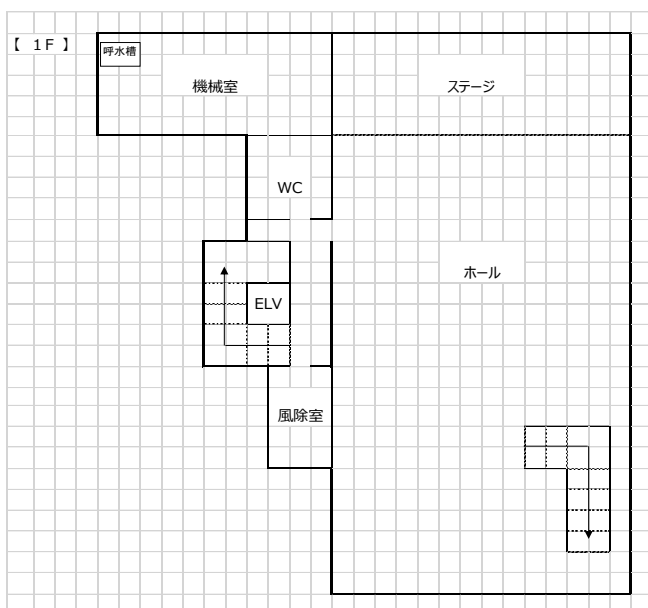
担当課：家庭・地域学びの課

所在地	長野市大字長野東之門町2462番地				
開設	昭和42年4月				
施設概要	1階 ホール				
指定管理者制度導入経過	公募・非公募	指定期間		指定管理者	
	なし				
施設利用状況 ( )は稼働率	利用区分等	利用実績			
		H26	H27	H28	H29
	施設利用者数	7,495人	9,270人	8,664人	8,036人
	(ホール)	43.2%	47.8%	49.8%	45.1%
設置目的、基本方針	<p>公民館は、市町村その他一定区域内の住民のために、実際生活に即する教育、学術及び文化に関する各種の事業を行い、もって住民の教養の向上、健康の増進、情操の純化を図り、生活文化の振興、社会福祉の増進に寄与することを目的とする。</p>				
主な実施事業	<p>定期講座を開設すること。                      討論会、講習会、講演会、実習会、展示会等を開催すること。                      記録、模型、資料等を備え、その利用を図ること。                      体育、レクリエーション等に関する集会を開催すること。                      各種の団体、機関等の連絡を図ること。                      その施設を住民の集会その他の公共的利用に供すること。                      貸館に関すること。</p>				
現状と課題	<p>平成29年度まで1階ホールを城山公民館主催の講座の会場や貸館を行っていたが、施設の老朽化が著しいことに加え、耐震対策も十分でないことから平成29年3月31日をもって閉鎖となった。</p>				
その他	<p>3階については長野森林組合による行政財産目的外使用申請により貸出している。</p>				

1. 城山公民館 別館 全景



2. 1階ホール



## 施設概要調書

施設名：長野市立城山公民館第二分館

担当課：家庭・地域学びの課

所在地	長野市大字東之門町2462番地4				
開設	平成3年3月				
施設概要	和室 2 児童室 1 料理教室 1 会議室 1 集会室 1				
指定管理者制度導入経過	公募・非公募	指定期間		指定管理者	
	なし				
	なし				
施設利用状況 ( )は稼働率	利用区分等	利用実績			
		H26	H27	H28	H29
	施設利用者数	24,514人	19,729人	22,933人	20,626人
	(和室(1階))	65.7%	66.1%	60.4%	63.5%
	(児童室)	58.8%	63.1%	70.5%	72.7%
	(料理教室)	11.1%	8.6%	11.4%	8.6%
	(会議室)	29.5%	35.3%	28.1%	33.1%
	(和室(2階))	34.3%	31.7%	29.0%	29.8%
(集会室)	49.6%	52.5%	57.1%	55.2%	
設置目的、基本方針	公民館は、市町村その他一定区域内の住民のために、実際生活に即する教育、学術及び文化に関する各種の事業を行い、もって住民の教養の向上、健康の増進、情操の純化を図り、生活文化の振興、社会福祉の増進に寄与することを目的とする。				
主な実施事業	定期講座を開設すること。 討論会、講習会、講演会、実習会、展示会等を開催すること。 記録、模型、資料等を備え、その利用を図ること。 体育、レクリエーション等に関する集会を開催すること。 各種の団体、機関等の連絡を図ること。 その施設を住民の集会その他の公共的利用に供すること。 貸館に関すること。				
現状と課題	80畳の広さと茶道具一式を備えた和室があることや、成人学校の一部の講座の会場として使用していることから地元住民以外の利用者も多い。施設の老朽化から、排水管のつまりといった故障が多い。				
その他	地元の第二地区住民自治協議会の総会や部会の会議で使用することが多い。 別館ホールが平成29年度末で閉鎖となったことに伴い、ホールを使用していた団体の一部が、広い床面積のある集会室を使用することとなったため、集会室を使用する団体が増えている。 敷地内の駐車場が少なく利用者に不便をかけている。				

1. 第二地区分館 全景



2. 1階和室



3. 会議室



4. 児童室



5. 調理室



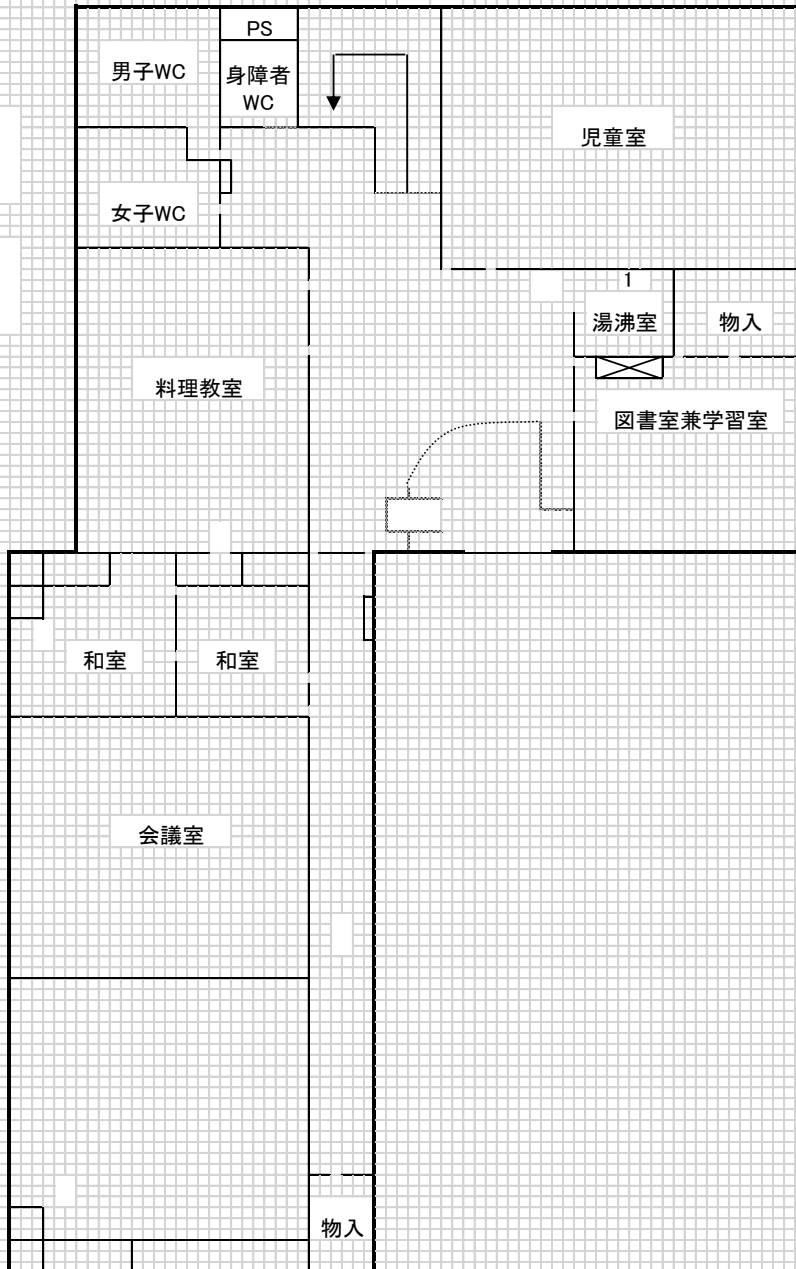
6. 集会室



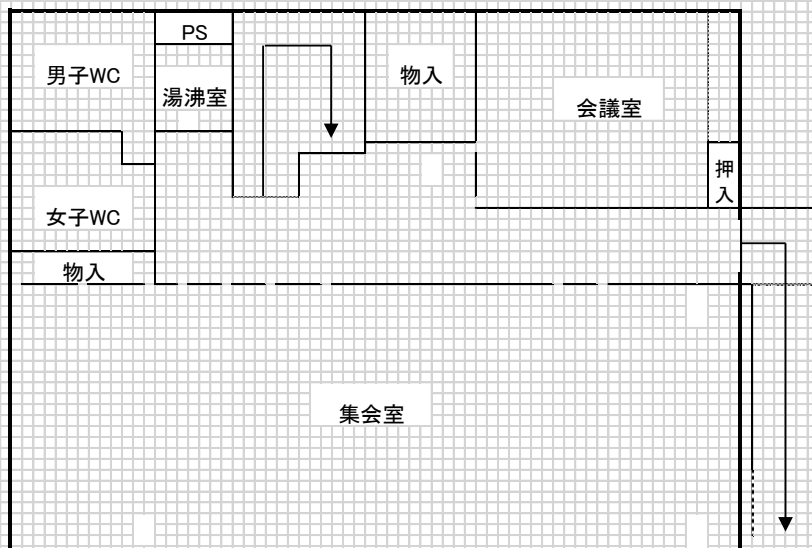
7. 2階和室



【 1F 】



【 2F 】

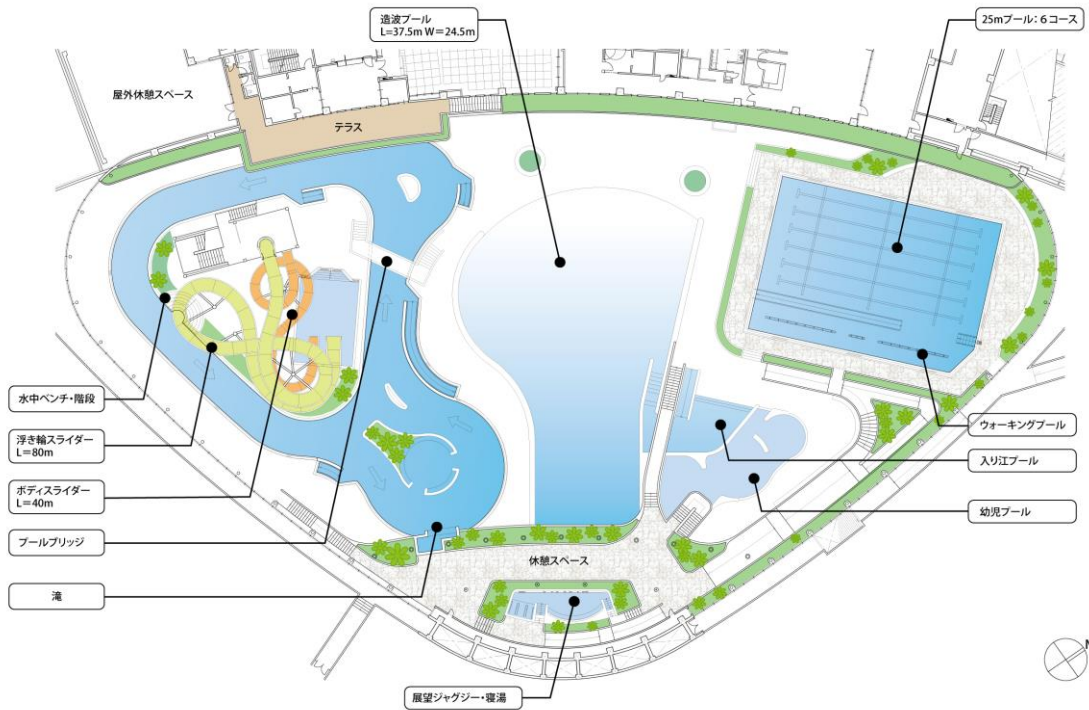


## 施設概要調書

施設名：サンマリンなごの

担当課：スポーツ課

所在地	長野市松岡2丁目26番7号				
開設	平成30年3月1日				
施設概要	1階 ・流水プール(181.5m) ・スライダー(80.3m、42.5m)・造波プール・入江プール・幼児プール・25m プール(6コース)・ウォーキングプール・プール用更衣室・事務室ほか 2階 ・トレーニングルーム・スタジオ・大広間・和室・食堂 3階 ・温浴施設・リラックスコーナー				
指定管理者制度導入経過		公募・非公募	指定期間	指定管理者	
	第1期	公募・非公募	平成30年1月1日～平成34年3月31日	日本水泳振興会・NTTフアンリテイーズ共同事業体	
施設利用状況	利用区分等	利用実績			
		H26	H27	H28	H29
	プール	—	—	—	16,331人
	浴場	—	—	—	815人
	トレーニング	—	—	—	1,073人
設置目的、基本方針	楽しみながら健康増進や体力向上が図れ、地域の活性化につながる施設となることを目指す。				
主な実施事業	プール、トレーニングルーム、温浴施設、食堂等の管理運営				
現状と課題	12月に竣工し3月にオープンしたばかりの施設のため、注目度の高い施設である。				
その他					



## サンマリンながの概要

### 指定管理者

指定管理者	日本水泳振興会・NTTファシリティーズ共同事業体
指定期間	平成30年1月1日から平成34年3月31日まで（4年3箇月）

### 開館時間と休館日

施設	開館時間		休館日
プール	夏季以外の平日	午後1時から午後9時まで	なし
	土、日、祝日、夏季	午前9時から午後9時まで	
トレーニングルーム、スタジオ、浴場	午前9時から午後9時まで		なし

※「土、日、祝日、夏季」とは、土曜日、日曜日及び祝日法による休日並びに7月1日から9月30日までの日をいう。

### 利用料金

区分					利用料金	
プール	1回券	平日	1日につき	一般	1,200	
				小・中学生	600	
		土・日・祝日及び夏季	入場から3時間まで	一般	1,200	
				小・中学生	600	
			超過時間1時間までごとに	一般	400	
				小・中学生	200	
	回数券（6回券）	平日	1日につき	一般	6,000	
				小・中学生	3,000	
		土・日・祝日及び夏季	入場から3時間まで	一般	6,000	
				小・中学生	3,000	
	1回券（ナイター利用の場合に限る。）				一般	680
					小・中学生	340
	回数券（6回券）（ナイター利用の場合に限る。）				一般	3,400
					小・中学生	1,700
通年券				一般	48,000	
				小・中学生	24,000	
温浴施設	1回券			小学生以上	550	
	回数券（6回券）			小学生以上	2,750	
トレーニングルーム	1回券				400	
	回数券（6回券）				2,000	



区分			利用料金
スタジオ	1回券		小学生以上 200
	回数券（6回券）		小学生以上 1,000
和室	1室につき	6畳	午前9時～午後1時 1,600
			午後1時～午後5時 1,600
			午後5時～午後9時 1,600
			1時間につき 400
		8畳	午前9時～午後1時 2,100
			午後1時～午後5時 2,100
			午後5時～午後9時 2,100
			1時間につき 530

- 1 「平日」とは、土、日、祝日及び夏季以外の日をいう。
- 2 「土・日・祝日及び夏季」とは、土曜日、日曜日及び祝日法による休日並びに7月1日から9月30日までの日をいう。
- 3 「ナイター利用」とは、午後6時以後に入場して施設を利用する形態をいう。
- 4 プールの利用に係る利用料金を支払った者は、プールの利用に併せて温浴施設を利用することができる。
- 5 トレーニングルームの利用は、高校生以上の者に限る。

#### プールデータ

名称	容量(m <sup>3</sup> )	面積(m <sup>2</sup> )	水深(m)	設定水温(°C)
流水プール	685.7	726.80	1.0	30
着水プール	66.3	73.67	0.9	30
25m＋ウォーキングプール	472.0	429.12	1.1	30
造波プール	495.0	576.00	0～1.2	30
入江プール	15.0	50.00	0.3	30
幼児プール	15.2	101.30	0.15	32
ジャグジー	21.6	24.00	0.9/0.4	35

## 施設概要調書

施設名： 長野市リサイクルプラザ

担当課： 清掃センター

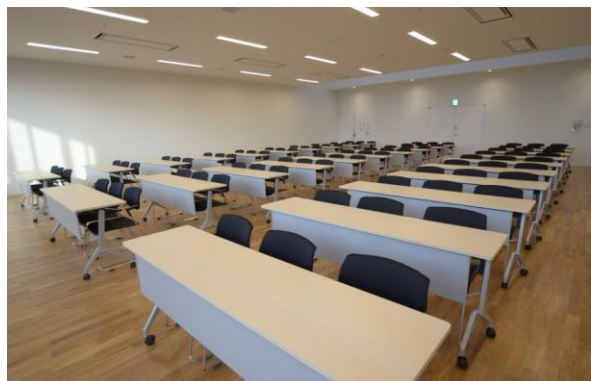
所在地	長野市松岡二丁目26番7号				
開設	平成30年3月				
施設概要	多目的ホール(ステージ付き) 1、大会議室 1、会議室 1、リサイクル工作室 2、和室 1、リサイクル活動室 1、展示室 1、工房 1				
指定管理者制度導入経過		公募・非公募	指定期間	指定管理者	
	第1期	公募	平成18年4月～平成21年3月	NPO法人CO2バンク推進機構	
	第2期	公募	平成21年4月～平成26年3月	NPO法人CO2バンク推進機構	
	第3期	公募	平成26年4月～平成30年2月	NPO法人CO2バンク推進機構	
	第4期	公募	平成30年3月～平成34年3月	日本水泳振興会・NTTアソシエイツ 共同事業体	
施設利用状況	利用区分等	利用実績			
		H26	H27	H28	H29
	リサイクルプラザ利用者数	31,670	32,485	31,137	31,134
	リサイクル広場提供品数	1,515	1,600	1,336	1,238
	体験講座	25	24	24	22
	環境フェア参加団体	37	35	32	32
	環境フェア来場者数	5,700	5,800	3,900	4,300
設置目的、基本方針	<p>廃棄物の再生利用に関する情報及びこれに関する市民の活動の場を提供することにより、廃棄物の減量に関する啓発及びこれに関する市民の自主的な活動の促進を図り、資源循環型社会の実現に資する。</p>				
主な実施事業	<p>施設管理、リサイクル情報の発信、不用品の展示・提供、リサイクル体験・講座の開催、リサイクル関連のイベント開催、市民主体のリサイクル活動支援、(H30年3月から貸館業務を追加)</p>				
現状と課題	<p>女性の利用者が9割近いこと、60代以上の年齢層の利用者割合が過半数を占めていることから、男性、若年層の利用を増やすための取り組みが必要である。また、プラザを拠点に活動しているリサイクル団体も固定化されがちで、新規団体・新規メンバーが増えにくい状況にある。</p>				
その他	<p>平成30年3月1日に新施設へ移転オープン 旧施設は、平成8年4月に清掃センター敷地内に開設され、平成18年に指定管理者が導入され、平成30年2月に閉館した。</p>				



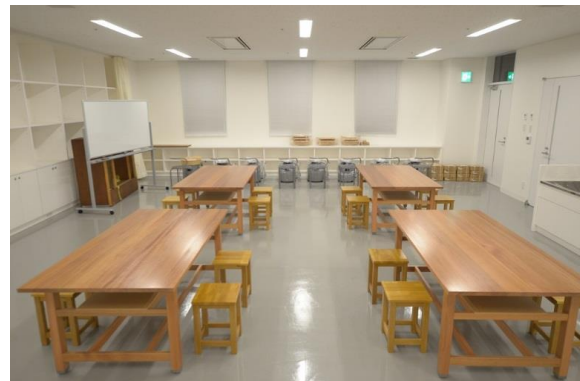
多目的ホール



展示室

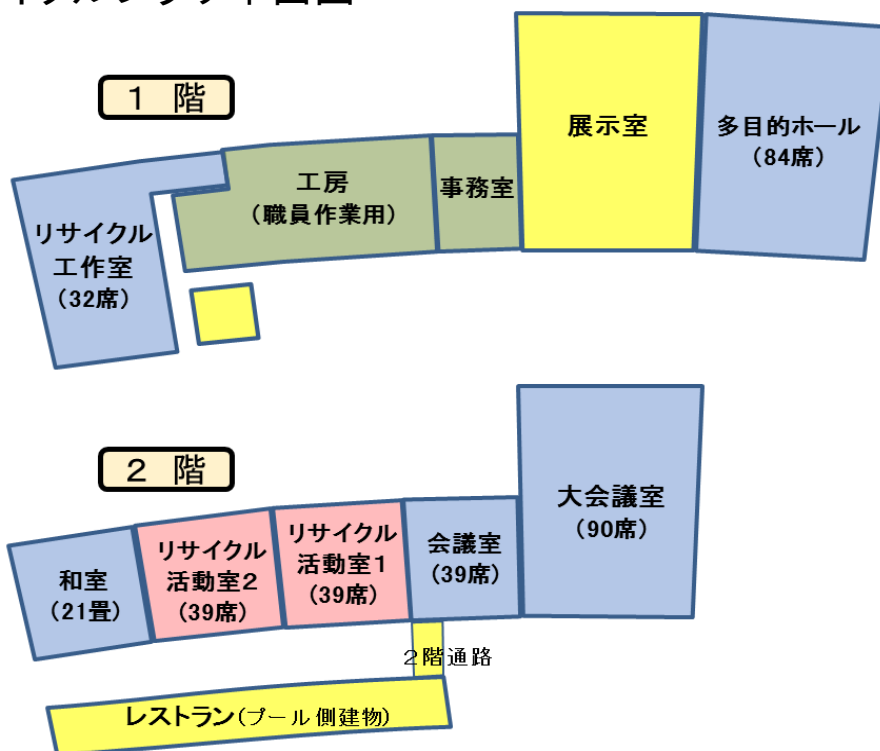


大会議室



リサイクル工作室

## リサイクルプラザ平面図



# 施設概要調書

施設名：もんぜんぷら座

担当課：市街地整備課

所在地	長野市新田町1485-1				
開設	平成15(2003)年6月開設 [昭和51(1976)年建築]				
施設概要	<p>地下：ぷらざホール、ぷらざBOX                      1階：TOMATO食品館、市ガイド協会、他商業テナント                      2階：こども広場じゃん・けん・ぽん、休憩コーナー、ミニギャラリー                      3階：もんぜんぷら座事務局、シニアアクティブルーム、市民協働サポートセンター、国際交流コーナー、会議室、スクランブル広場                      4階：市観光コンベンションビューロー、消費生活センター、ハローワーク、ジョブカフェ信州、職業相談室                      5階：NTT東日本サービス、学習コーナー                      6階：NTT東日本サービス、会議室                      7階：NTT東日本サービス、こどもの城チャイルドライン                      8階：NTT東日本サービス、企画課統計担当、会議室</p>				
指定管理者制度導入経過	公募・非公募	指定期間	指定管理者		
施設利用状況	利用区分等	利用実績(人)			
		H26	H27	H28	H29
	TOMATO食品館	552,526	523,125	484,282	454,668
	会議室・ぷらざBOX等	93,680	99,073	95,041	94,103
	スクランブル広場・学習コーナー	64,977	67,961	75,479	69,297
	こども広場じゃん・けん・ぽん	45,922	49,239	47,193	46,813
	シニアアクティブルーム	10,435	10,734	11,064	12,726
設置目的、基本方針	多様な市民活動に接する機会と交流の場を提供し、市民の積極的なまちづくり活動への参画を支援すること。				
主な実施事業	<p>・貸館                      (もんぜんぷら座事務局所管分のみ。テナント各施設については別途)</p>				
現状と課題	平成29年度末、「もんぜんぷら座在り方検討部会」において、「長期的な課題として、新田町交差点周辺まちづくり構想とともに再整備施設を検討し、当面の課題である安全性確保はH32年度末までに補強改修により対応する」旨の報告がまとめられている。				
その他					



外観



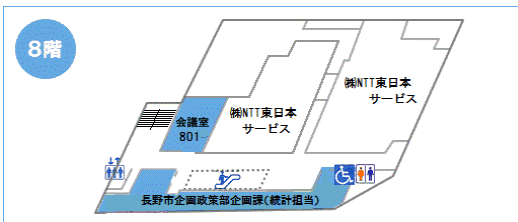
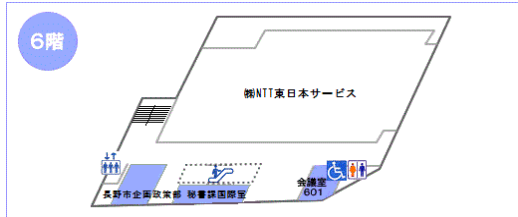
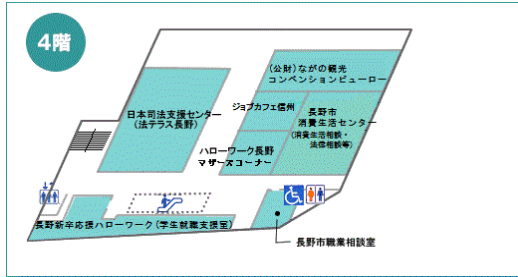
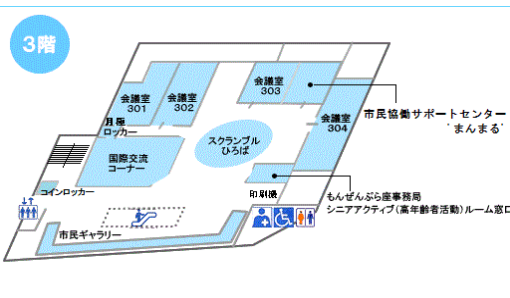
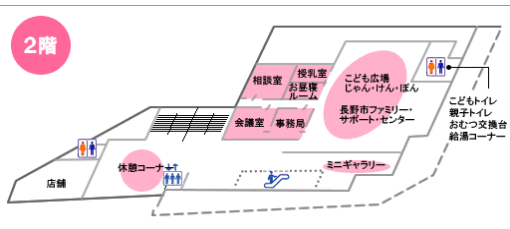
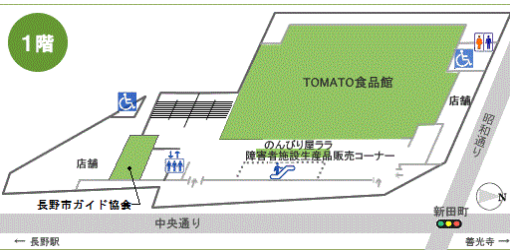
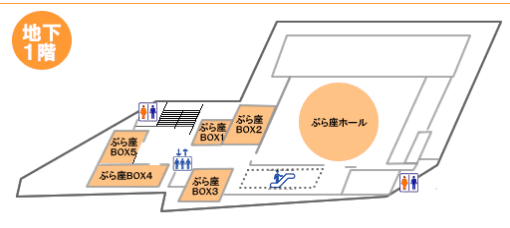
TOMATO食品館



会議室



子ども広場 じゃん・けん・ぽん



公共施設適正化検討委員会 現地視察

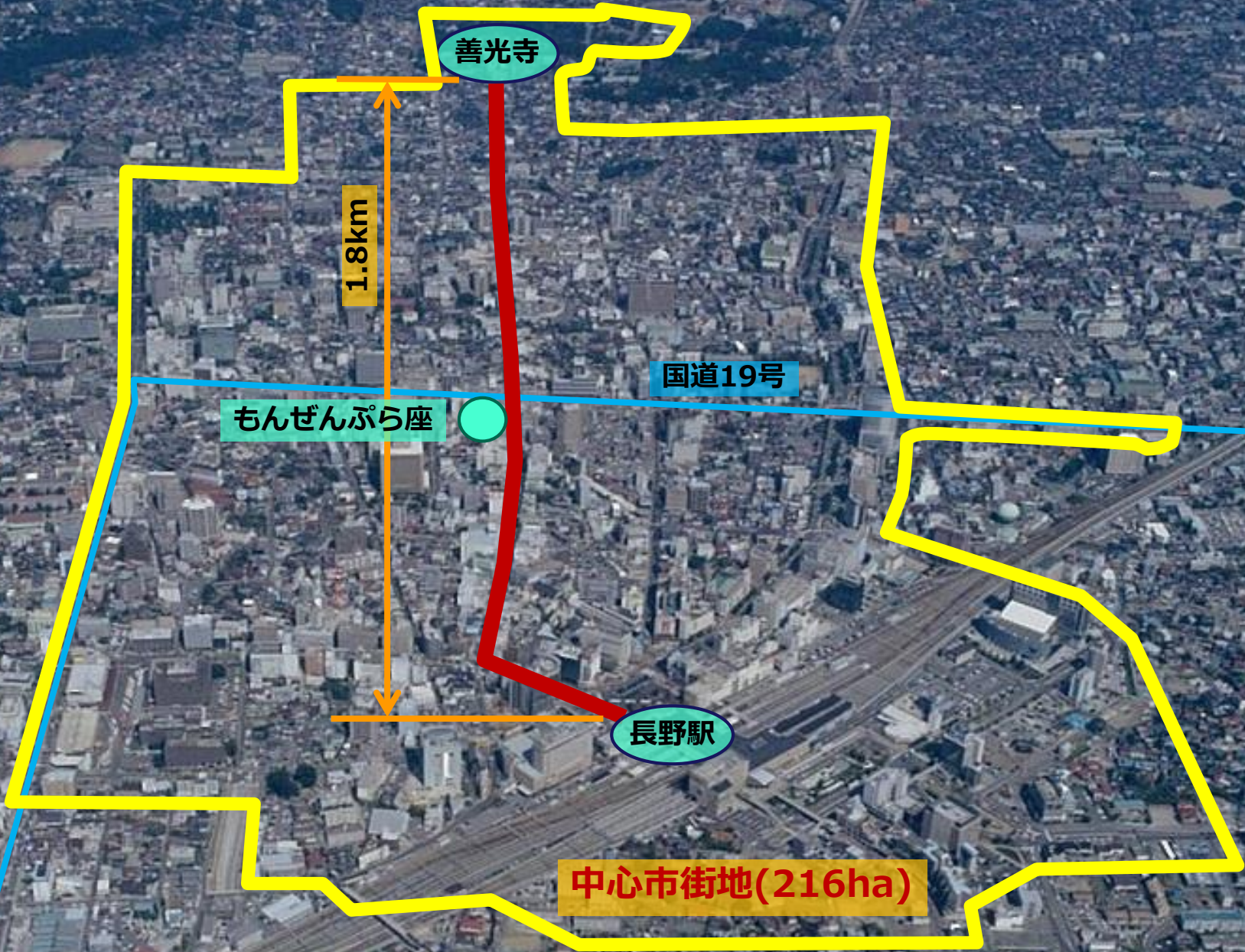
もんぜんぷら座  
施設及び検討の現状

平成30年5月22日

長野市 都市整備部

市街地整備局 市街地整備課

# もんぜんぷら座の位置



善光寺

1.8km

もんぜんぷら座

国道19号

長野駅

中心市街地(216ha)

## 背景

平成12年に2つの大型核店舗が倒産・撤退  
中心市街地の空洞化が深刻となる

7月：長野そごう

12月：ダイエー長野店



**1年半!**

S51年にオープンし、  
H12年12月31日に  
閉店したダイエー  
長野店ビルを

行政の  
リーダーシップ

**1年!**

H14年6月に  
長野市が  
2億円で土地を  
取得（建物は寄付）

H15年6月1日  
もんぜんぷら座  
として再生

スピード重視



S51 ダイエー長野店開店時の写真



市民から  
活用方法  
**提案**



H16 もんぜんぷら座オープン後の写真

## 長野市

(株)まちづくり長野  
(TMO)

まちなかに不足していた  
公益施設とスーパーを、  
市とTMOの協働により  
整備

## もんぜんぷら座 グランドオープン

市民ニーズに応じた施設の導入  
NPOとの協働による施設運営



子育て支援施設  
「じゃん・けん・ぽん」



国際交流イベント



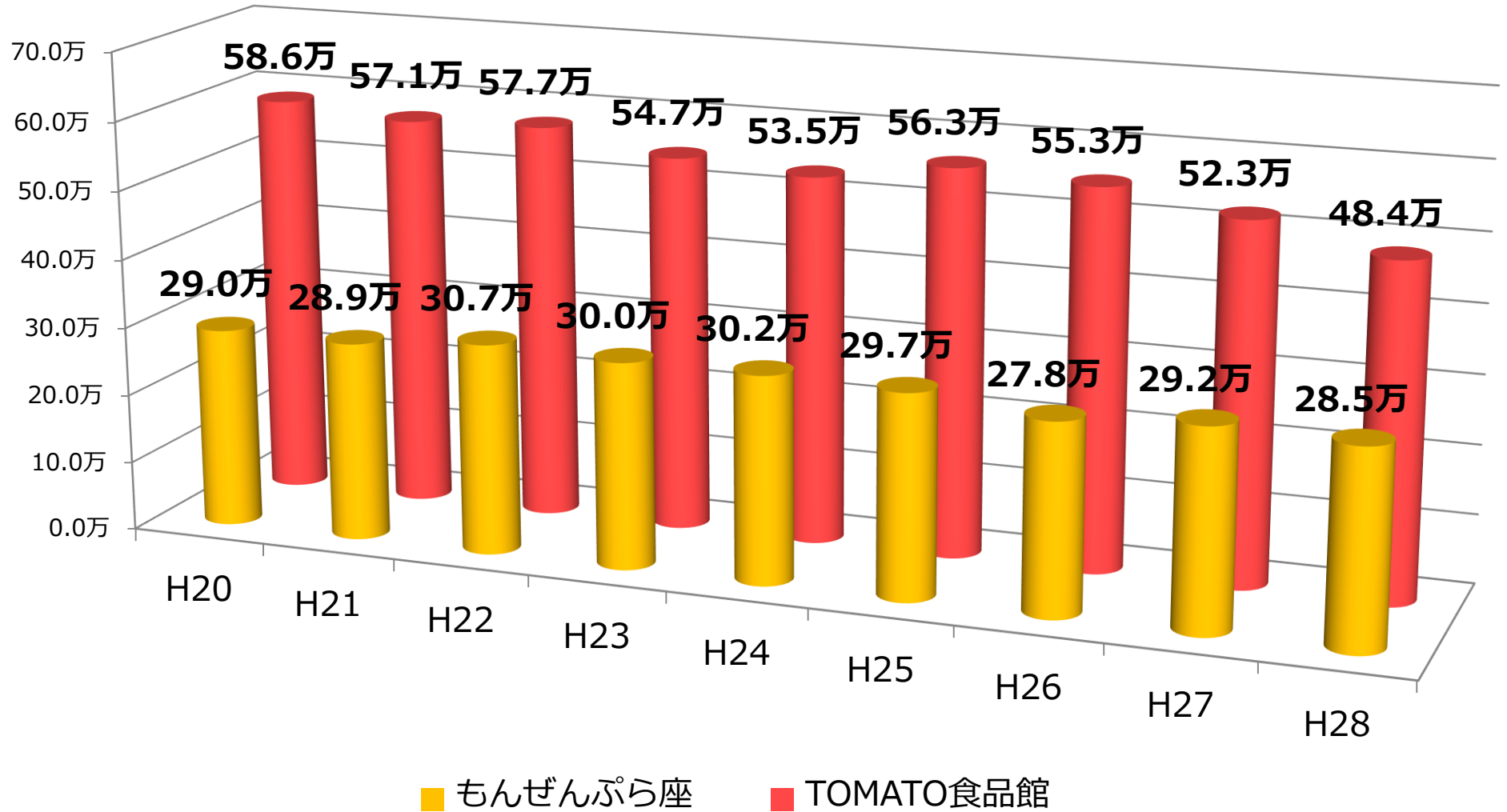
スーパーマーケット

**TOMATO** 食品館

# もんぜんぷら座の入居施設

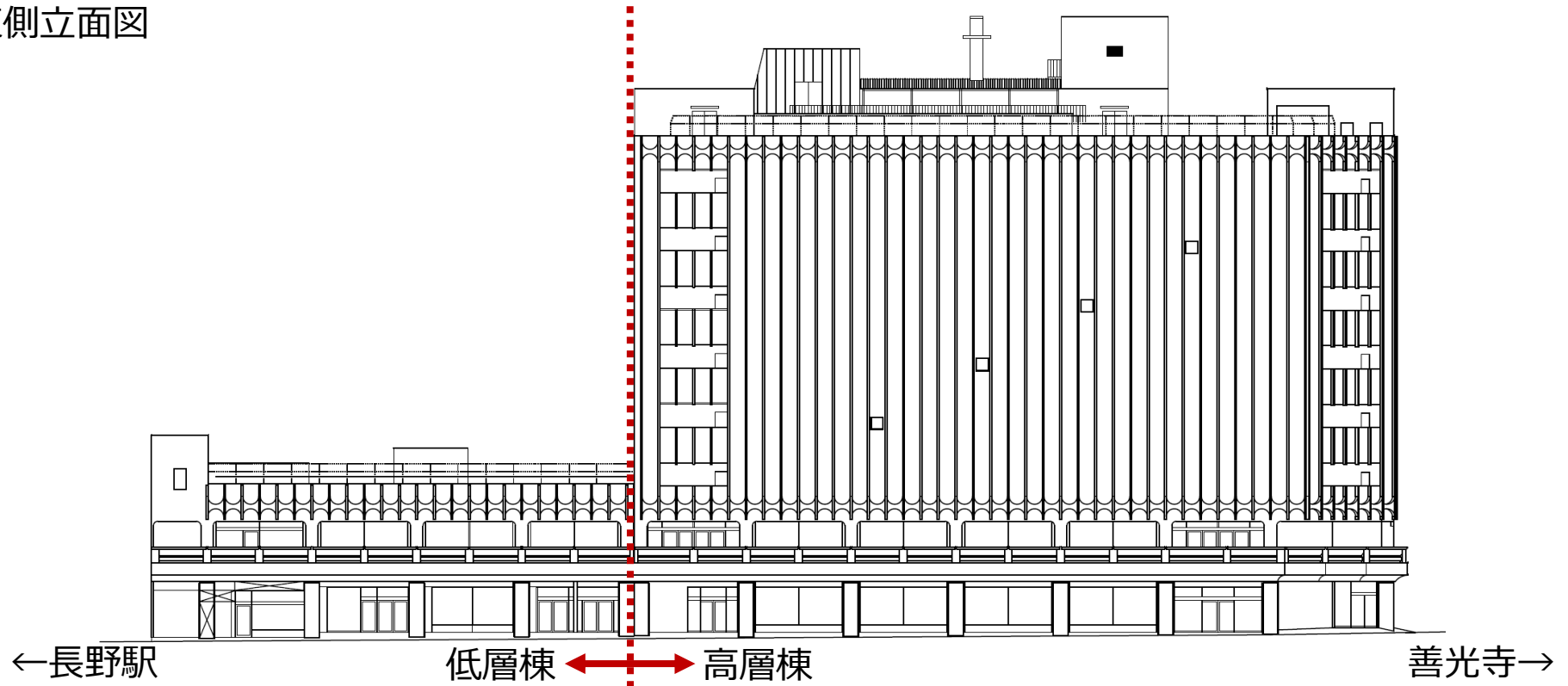
	低層棟	高層棟
平成19年	8階	NTT東日本サービス、企画課統計担当、会議室（801）
	7階	NTT東日本サービス、会議室（701）
	6階	NTT東日本サービス、秘書課国際室、会議室（601）
	5階	NTT東日本サービス、学習コーナー
平成18年	4階	長野観光コンベンションビューロー、ジョブカフェ信州、ハローワーク長野、法テラス長野、市消費生活センター、市職業相談室
	3階	市民ギャラリー、スクランブル広場、国際交流コーナー、市民協働サポートセンター、シニアアクティブルーム、もんぜんぷら座事務局、会議室（301～305）
	2階	休憩コーナー 子ども広場じゃん・けん・ぽん、ミニギャラリー
平成15年	1階	FMぜんこうじ、要屋呉服店、長野市ガイド協会、山崎クリーニング、洋服リフォーム店 TOMATO食品館、のんびりやララ、サンロク万年筆専門店、成文堂書店、公衆トイレ
	地階	ぷらざBOX（4,5） ぷらざホール、ぷらざBOX（1～3）

# もんぜんぷら座利用者数の推移



- 昭和51年竣工（昭和49年着工）、築42年
- 敷地面積：3,936.26m<sup>2</sup>、延床面積：23,941.12m<sup>2</sup>
- 高層棟：地下1階、地上9階+塔屋1階
- 低層棟：地下1階、地上2階

東側立面図



## もんぜんぷら座各設備等の劣化

- 多くの設備がダイエー時代から引き続き使用されている。
- 使用済みの機器や配管類が撤去されていない。
- 開館より15年が経過し、新たに入れた設備も耐用年数経過などしている。

## もんぜんぷら座の設備運用状況

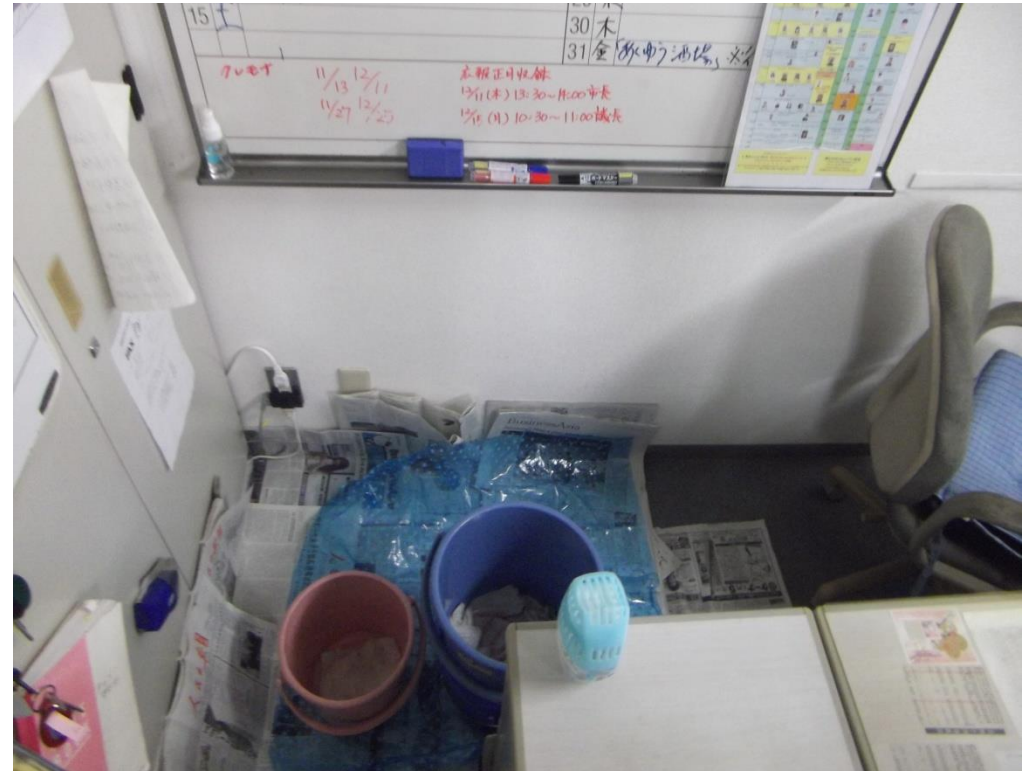
- 電気設備：6,000 V 高圧受電  
(館内変電室にて変圧後、各所へ供給)
- 空調設備：空気環境・・・A H Uにて空気循環実施 (24 h稼働)  
温度環境・・・G H Pにて温度管理実施

## 館内給排水管の劣化



- ・ 排水管腐食による漏水が多数発生している状況
- ・ 漏水の場所によっては全館給水停止しての補修が必要な場合も。

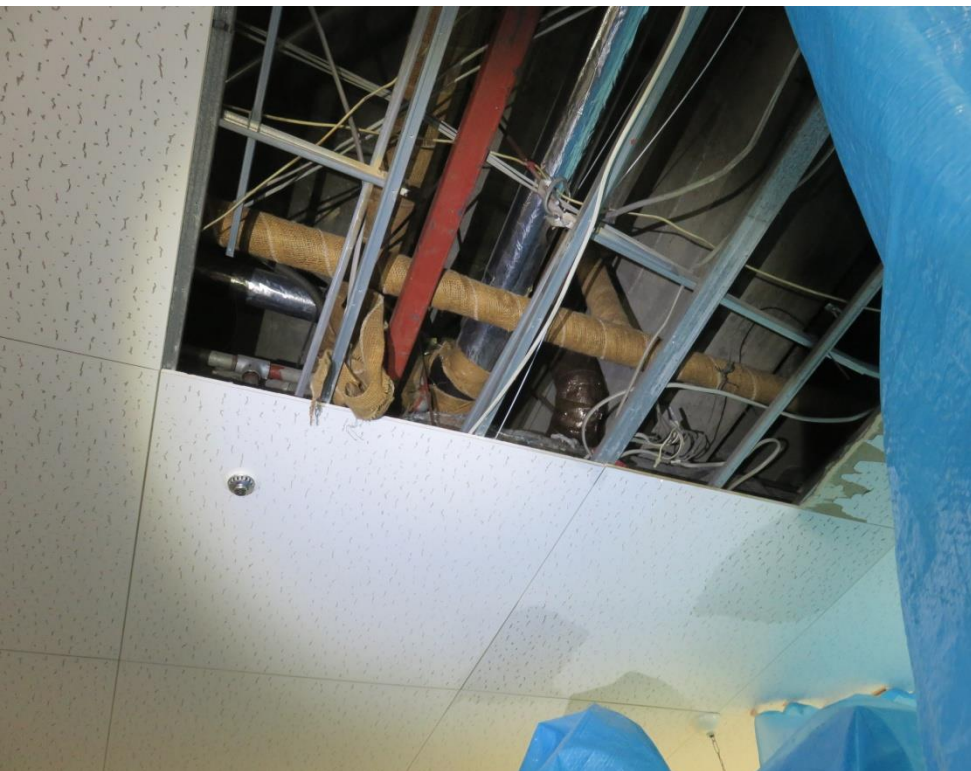
## 館内給排水管の劣化



- ・ 排水管腐食状況
- ・ 漏水により、入居テナントへの影響も発生している。



## 館内給排水管の劣化



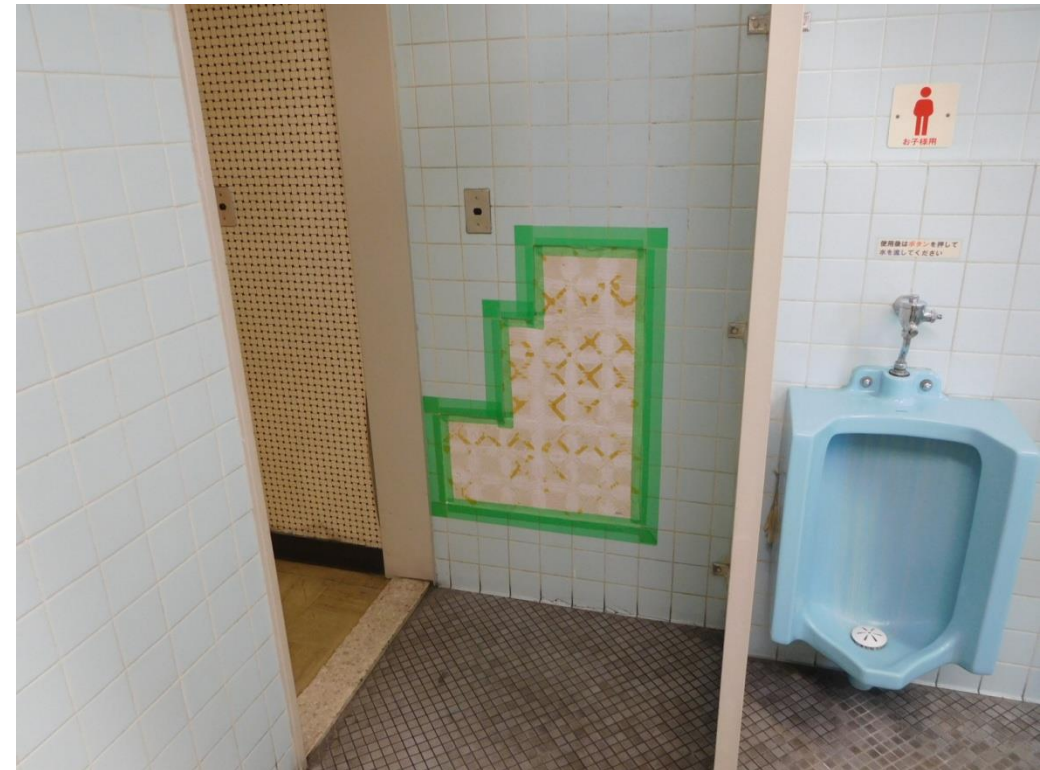
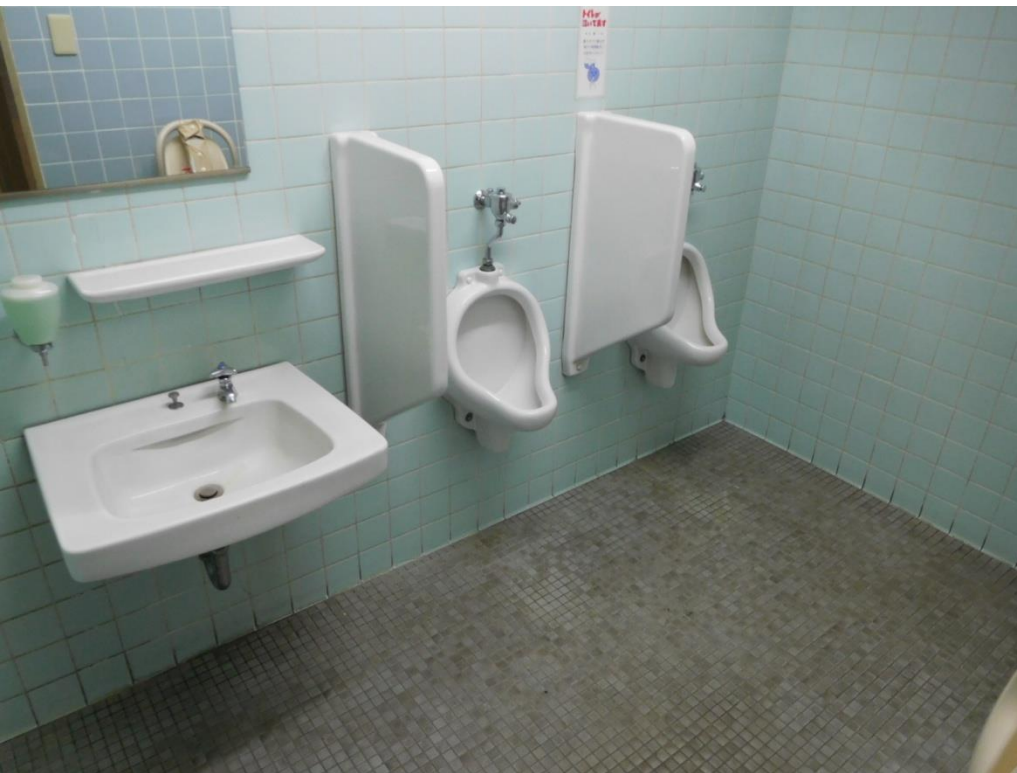
- ・ 排水の逆流により、未使用排水管（残置管）より漏水が発生。
- ・ 下階テナント等への被害もある。

## 館内給排水管の劣化



- ・トイレ排水管の腐食状況。
- ・排水管の劣化により流れが悪く、排水能力の低下が見られる。

## トイレの内装・設備劣化



- ・便器の老朽化による部品交換不能や、内装の劣化、臭気や壁タイルの剥離等が発生している。

## 空調（GHP）設備の耐用年数経過



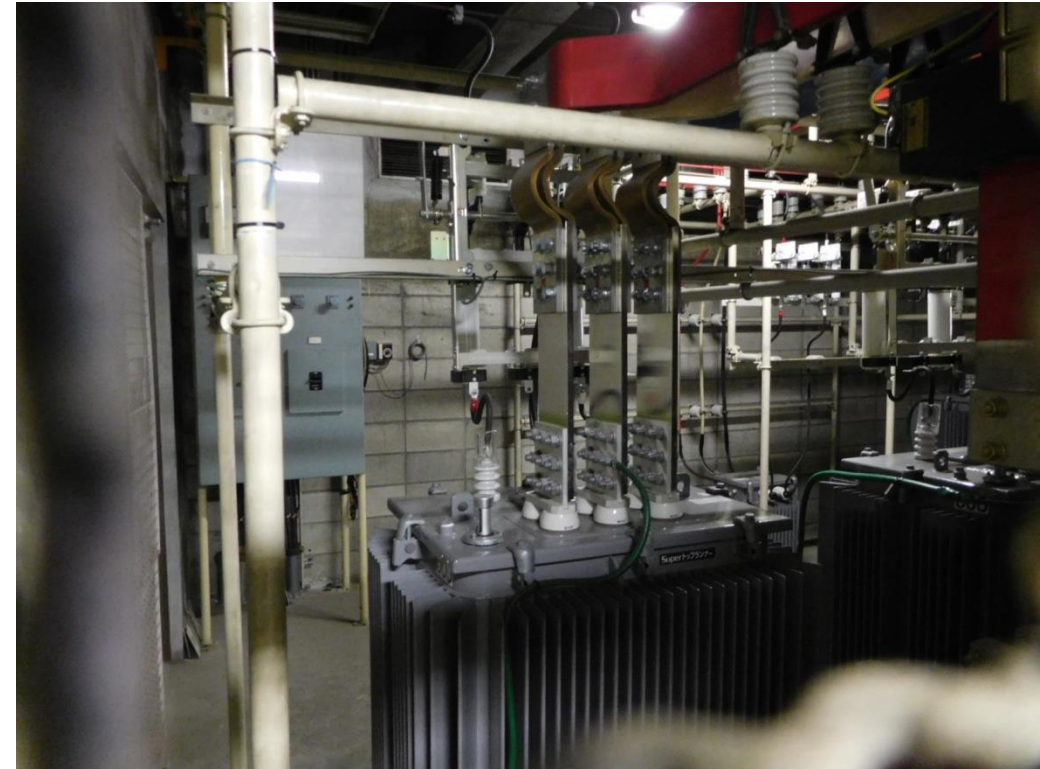
- ・空調設備（GHP）は、館オープンにあわせ改修を行っているが耐用年数（13年又は3万運転時間）を経過した機器が多数ある。

## 空調（A H U）設備の劣化・部品供給終了



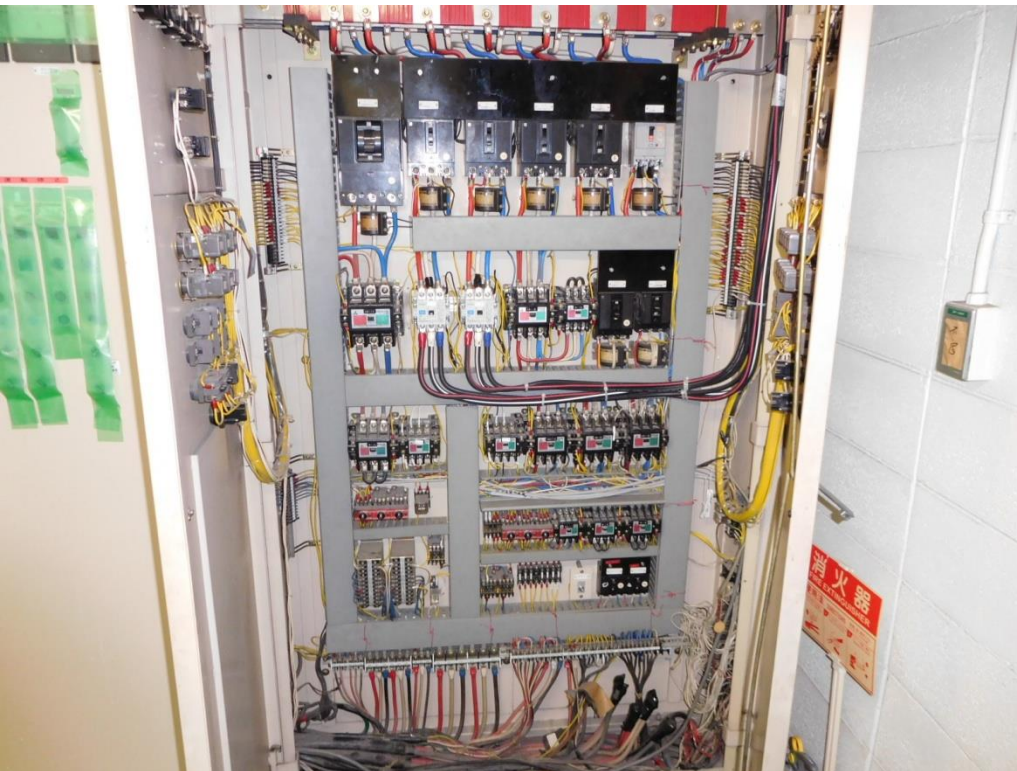
- ・空調（A H U）の部品、及び館内の湿度を調整する加湿器について、機種が廃盤により部品供給が終了し、改修や維持が困難。

## 電気設備の老朽化



- ・ 高圧受電変電設備の状況。（過去に電線の溶解事故も発生）
- ・ 機器は古く、3年に一度全館を停電させ更新を続けている。

## 電気設備の老朽化



- ・ 館内の分電盤の状況。
- ・ ダイエー建設時より使用している状態。

## 電気設備の老朽化



- ・ 館内の監視カメラの設置状況。
- ・ 部品供給が終了しており、修理が不可能な為大規模更新が必要。



## 電気設備の老朽化



- ・ 館内電灯の大半を占める110W灯具安定器の更新が困難。
- ・ 天井裏にダイエー時代の使用済み電気配線が残され混線している

## 設備改修・設備撤去の施工困難



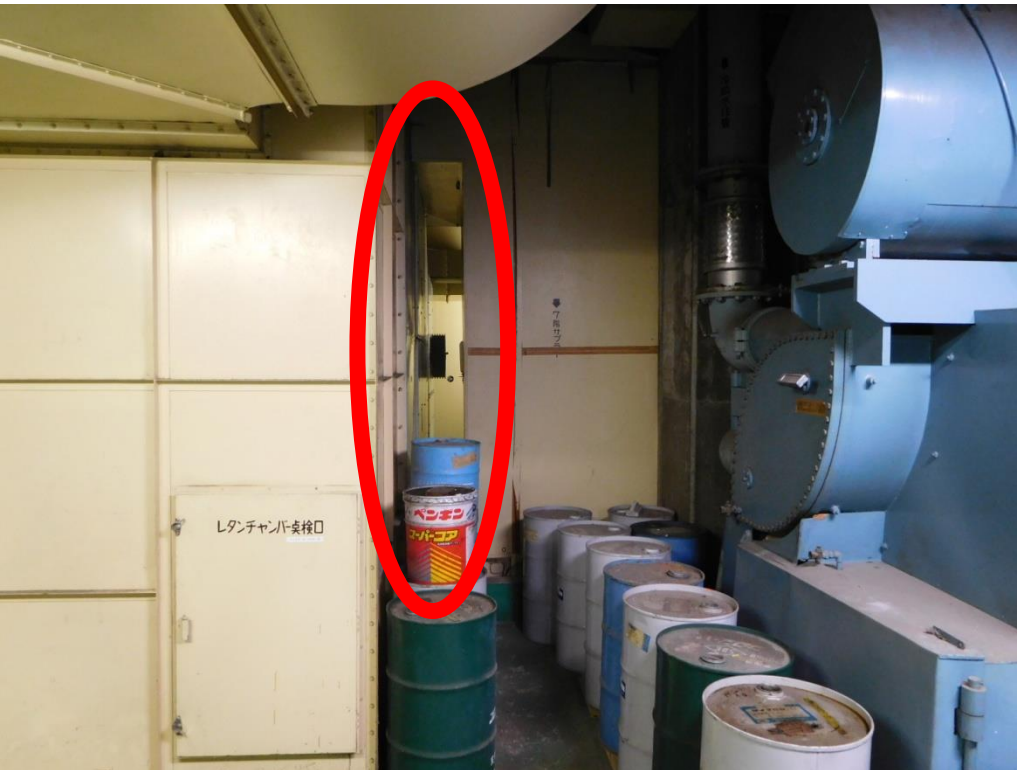
- ・ 商業ビルであったため、機器の入れ替えを見込まない設計を行った結果、機械に対し搬出口が小さく、搬出には壁の解体が必要。

## 設備改修・設備撤去の施工困難



- ・ 給排気ダクトの状況。
- ・ 機械室内がダクトで占有され、ダクト奥の設備類の改修が困難

## 設備改修・設備撤去の施工困難



- ・ 機械室内の状況。
- ・ 赤線で囲った隙間の奥に、右写真のように設備が設置されてる。

## 設備改修・設備撤去の施工困難



- ・ 8階機械室内の状況。右は不要となった旧暖房用機械。
- ・ 機械室内に不要な使用済み機械類が多数残置されている。

## 設備改修・設備撤去の施工困難



- ・ 機械室内のうち、クリーム色の配管（ダクト）は使用中。使用済みの青色の配管、及び機械類が残置されている。

## 設備改修・設備撤去の施工困難



- ・地下の特別高圧受電室には大型機器の搬出入口がなく、機器更新ができず、大空間の室全体が利用できない

## 躯体・防水の劣化による雨漏れ



- ・ 館内のいたる所で、雨漏れが発生している。
- ・ 写真は天井内の漏れ部分と天井への影響写真。



## 躯体・防水の劣化による雨漏れ



- ・外壁面のクラックからの漏水や梁部分からの漏水も確認されている。

## 躯体・防水の劣化による雨漏れ



- ・屋上には防水層があるが、劣化により防水と躯体の隙間に水が浸入している。また、使用済み設備の劣化箇所から水の浸入がある

## 躯体・防水の劣化による雨漏れ



- ・ 外壁の塗装劣化状況。
- ・ 塗装劣化部の内側でも雨漏れが発生している状況。

## 躯体・防水の劣化による雨漏れ



- ・ 地下部分での漏水状況。
- ・ 地下の外壁面より漏水が多く、地下水位の上下により増減する。

## 結露による水垂れ



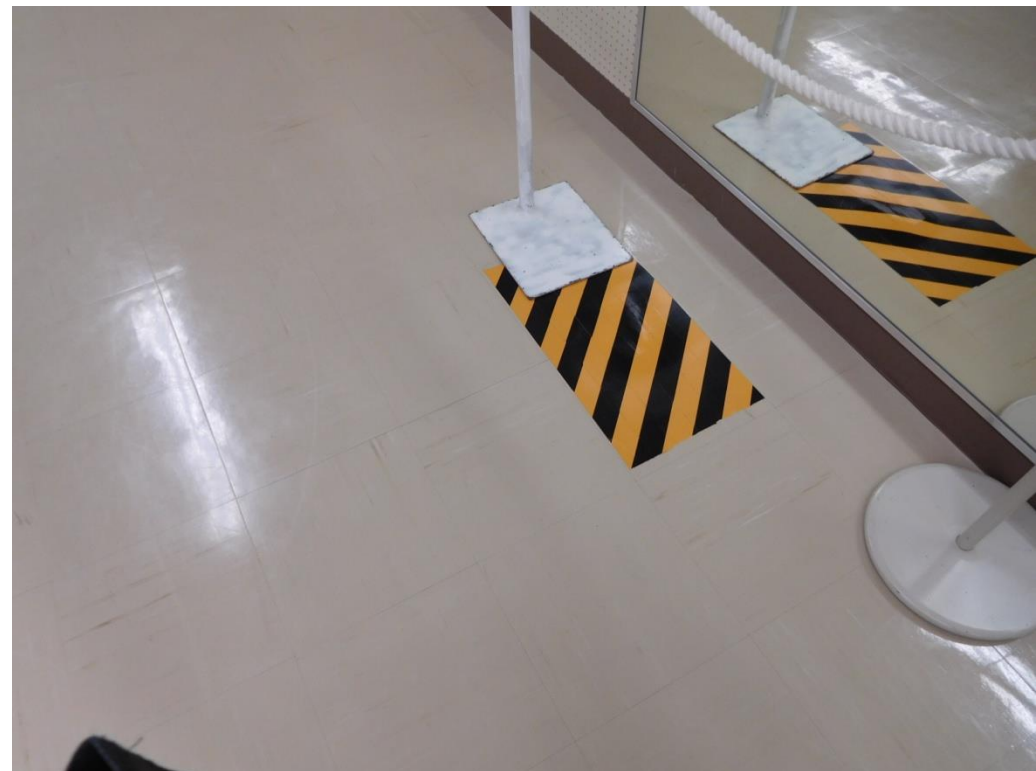
- ・ 吸気ダクトや外壁面より結露が生じている。
- ・ 結露が多い場所では内装材への影響が発生している。

## 内装材の損傷・劣化



- ・館内内装の多くは、ダイエー時代のものを使用しているが、経年劣化により損傷や剥離、欠損等が目立つ。

## 内装材の損傷・劣化



- ・ 右の写真は、床材の浮上り箇所だが、躯体を通して地下ピットの水気を吸収している為、原因改善には大規模な改修が必要。

## 内装材の損傷・劣化



- ・天井材の損傷箇所。
- ・雨漏れや、漏水、天井下地材の不具合などにより損傷が発生。



## 内装材の損傷・劣化



- ・ 階段手摺の損傷写真。（現在は修復済み）
- ・ 劣化により支柱が腐食し、脱落する事案が発生。

## 昇降設備の長寿命化



- ・館内の昇降設備は、エスカレーターとエレベーターがある。
- ・毎年多額の修繕費を要するため、リニューアルの検討が必要。

## その他建物・設備の劣化



- ・ (左)防火シャッター状況。一部のシャッターは故障により閉鎖中
- ・ (右)未使用エリアの状況。

## その他建物・設備の劣化



- ・ 外部の手摺やガラリなどには錆が目立ち、放置すると鉄部が腐り脱落等の危険を有す。

## 耐震補強改修に伴う対応



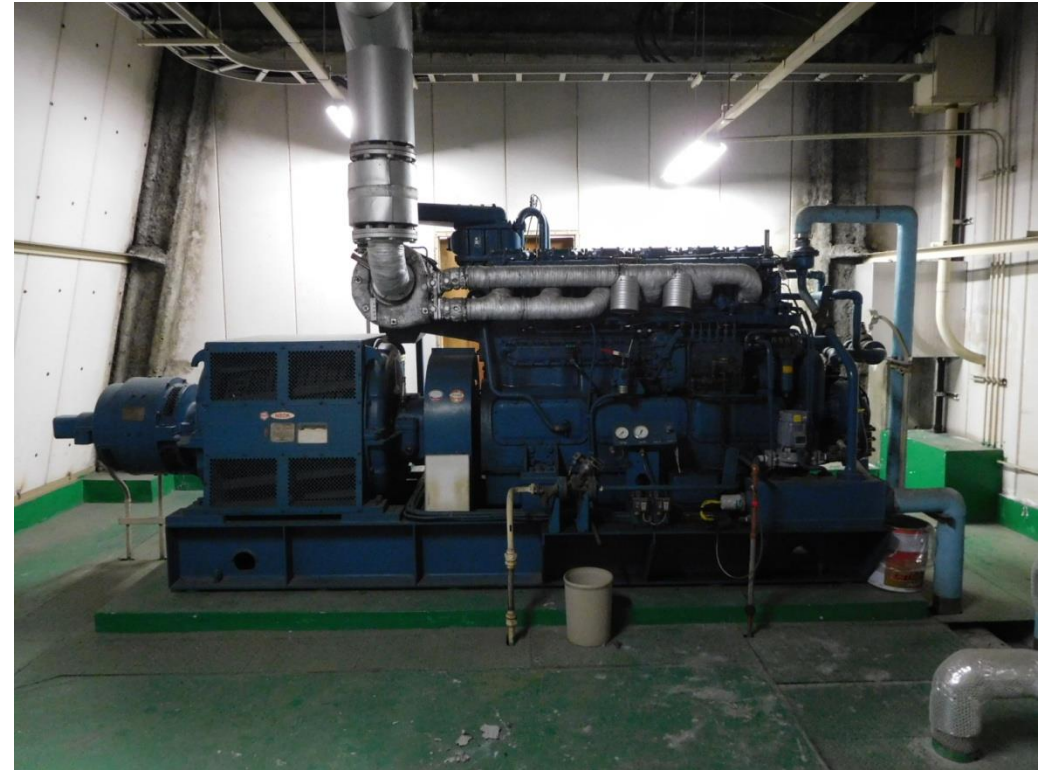
- 屋上の設備機器配置状況。
- 補強改修の場合は、使用済み機械類の撤去が必要。

## 耐震補強改修に伴う対応



- ・屋上使用済み機械（旧空調設備）
- ・屋上の重量低減のため、機械類の撤去が必要となる。

## 耐震補強改修に伴う対応



- ・屋上使用済み機械（非常用発電機）
- ・屋上の重量低減のため、機械類の撤去が必要となる。

## 耐震補強改修に伴う対応



- ・ 非構造部材も、天井やブロック積間仕切壁等の耐震化が必要
- ・ その際は付随する空調など、各設備も改修しなければならない。

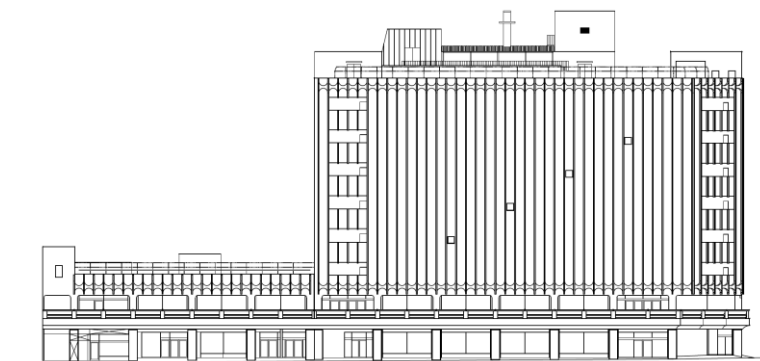


# もんぜんぱら座の耐震性

## ■ Is 値（構造耐震指標）

高層棟 : **0.527**      低層棟 : 0.63

	$Is < 0.3$	$0.3 \leq Is < 0.6$	$0.6 \leq Is$
大規模地震による倒壊・崩壊	危険性が高い	危険性がある	危険性が低い



## ■ 耐震改修促進法上の位置付け

不特定多数が利用する  
一定規模以上の建築物

- ・ 特定既存耐震不適格建築物
- ・ 要緊急安全確認大規模建築物

緊急輸送道路等の沿道  
一定高さを超える建築物

- ・ 緊急避難路沿道建築物

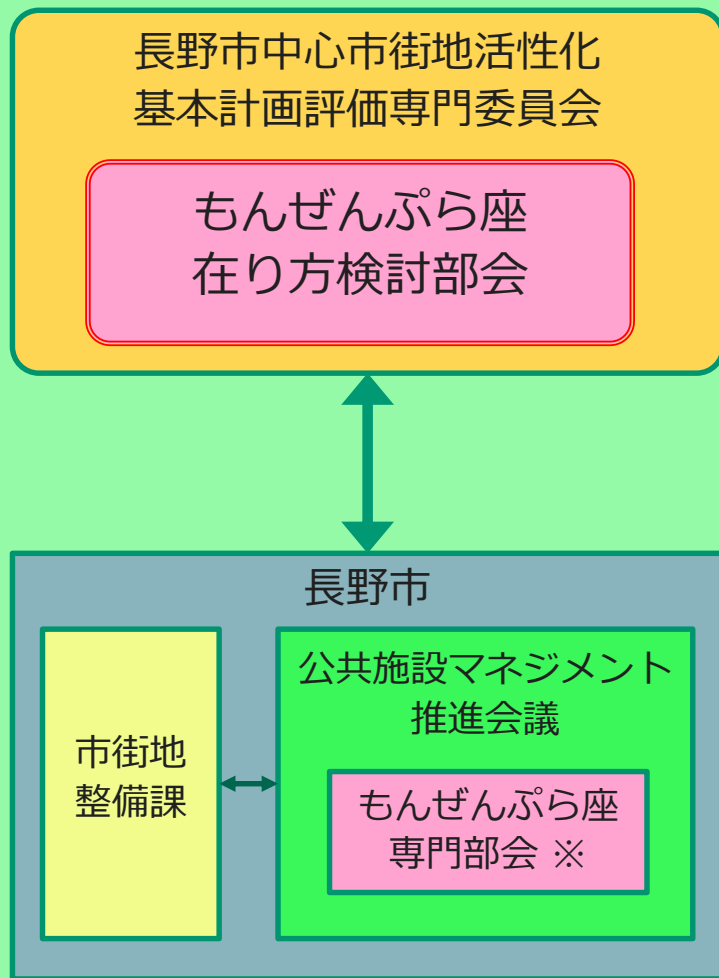
**耐震改修促進計画**

H32年度末耐震化率  
100%（市有施設）

## ■ 耐震化とは

地震に対する安全性の向上を目的として行う、**補強**、**改築**、**修繕**若しくは建物の**除却**又は**一部除却**

## ■ 組織の位置付け



※ 庁内17課で構成

## ■ 入居施設と関係課

入居施設	庁内関係課
消費生活センター	市民窓口課
市職業相談室	商工労働課 雇用促進室
ながの観光コンベンション ビューロー	観光振興課
市民協働サポートセンター	地域活動支援課
シニアアクティブルーム	高齢者福祉課
国際交流コーナー	観光振興課 インバウンド国際室
市民ギャラリー	市街地整備課
こども広場じゃんけんぽん	保育・幼稚園課
のんびり屋ララ	障害福祉課
TOMATO食品館	商工労働課
ながのコミュニティ エフエム	広報広聴課
<もんぜんぷら座事務局>	市街地整備課

# 在り方検討の方向性 1

## ■ 部会の議論・市民アンケート等

新田町交差点を長野駅前・セントラルスクウェア・権堂・県立大学・善光寺の結節点とすべく長期的視点に立った整備をしてもらいたい

TOiGOとの関連性も含めて、新田町交差点を今後どうしていくか  
ということ幅広く考えていけたらいい

この区域が市にとってどうあるべきか、都市機能として必要不可欠な区域にあるもんぜんぷら座はどうあるべきかを議論してから各論に入っていく方が分かりやすい

期限こそあるが、急いで結論を出すのではなく、負の遺産になることがないように、色々と考えてみるのもいいのではないかと

なるべくお金がかからない方法で集客できるような仕組みを考えていくのも一つの手ではないかと思うし、耐震補強も一つの手だと思う

### 「長期的な課題」

#### 事業化に向けたロードマップの作成

- ・新田町交差点周辺の総合的なまちづくり構想必要（周辺展開事業を含む）
- ・民間活力の導入検討
- ・テナントや既存施設の維持や再編、変更、廃止

### 「当面の課題」

#### 耐震性の確保、老朽化設備の更新

**長期的な課題**の解決に着手するとともに**当面の課題**に対応

# 在り方検討の方向性 2

## 長期的な課題の解決に着手するとともに当面の課題に対応

スケジュールの明確化  
(解体時期想定)

新田町交差点周辺地区まちづくり構想や民間活力導入、それに整合したもんぜんぷら座再整備に向けた**ロードマップ**を作成し、検討に着手する。

もんぜんぷら座は  
建築後42年経過

長野市耐震改修促進計画に基づきH32年度末を目標に不足する部分の**耐震改修**と**必要最低限の防災用設備の更新**

テナント、既存施設の継続確保

「長野市公共施設等総合管理計画」より「非木造施設のうち、旧耐震基準の既存施設は原則**長寿命化せず、使用年数50年とする**」

新田町交差点周辺の  
まちづくりコンセプト

### 主な検討事項

- ・ 周辺公共施設を含めた総合的な再整備構想を検討
- ・ 今後の新田町交差点周辺地区への民間を含めた導入施設の複合化、共同化の検討
- ・ 中心市街地全体の相乗効果の創出

### 細目別条件整理

施工中営業

概算工事費 **4.6～5.1億円**

【耐震補強工事費＋防災設備更新費】

・ 施工期間は10か月以上必要。

・ 館内は開館状態を保つ。(夜間工事)

LCC 【施設運営10年間】

**6,900～7,400万円/年間**

# 在り方検討の方向性 3

## ■ 新田町交差点周辺のまちづくり テーマとコンセプト (案)

《テーマ案》 まちパレット ～地域を結び、特色(いろ)を複(かさ)ねて際立たせ、賑い創生～

《コンセプト案》

賑い創出の場

＜市民対象＞  
学び・子育ての場  
日常生活の場  
回遊拠点の場

交流の場

＜来街者対象＞  
情報提供の場  
表参道憩いの場

近隣

郊外

- ・ 生鮮食料品、日用品の小売店の確保
- ・ 少子高齢化に対応する医療・福祉施設の充実

- ・ 都市居住機能を有した複合型住宅の誘導
- ・ 子育て支援や学習の機会、場の確保

- ・ 歩行者優先の道路環境整備と使いやすい回遊目的の駐車場の利用促進

- ・ 市のメインとなるシンボリックな都市空間の構築
- ・ 最新の情報発信の場の整備

- ・ 地域資源に根ざしたインバウンドの獲得
- ・ 善光寺表参道にふさわしい都市景観づくり

## ■ 今後の進め方

長期的な課題に対して

- ・ 新田町交差点周辺まちづくり構想の策定体制の検討・調整
- ・ 公共施設マネジメント推進課、商工労働課と連携した地元区、商店街のまちづくり検討の支援

当面の課題に対して

- ・ 耐震補強改修に向けた館内関係者との調整及び施工内容の把握（2020年度工事完了予定）

長野市（教育委員会）プレスリリース

平成30年5月9日

長野市立小中学校クール化プロジェクトに関する  
サウンディング型市場調査を実施します。

市立小中学校における夏季の猛暑への対策として、普通教室等への冷房設備の整備や環境教育などハード・ソフト両面からの取組みの実施により、室温の適正化を目指す「長野市立小中学校クール化プロジェクト」の検討を進めています。

このたび、冷房設備の整備等について、最適な整備方針決定の参考とするため、市場の動向や事業アイデア、民間事業者の意向等について、ご意見を広くお聞きする本市で初めての「サウンディング型市場調査」を実施します。

1 サウンディング型市場調査とは

事業の検討にあたって、民間事業者（企業・NPO 法人等）から広く意見・提案を求め、市場性の有無や民間のアイデア等を把握するために実施する調査

2 本調査でお聞きする内容

(1) 教室等の室温適正管理のための設備について

建年や面積等が異なる各教室等で、適正な室温とするための整備費用やランニングコストの最小化を実現するために必要な機器、設備構成及び施工方法、並びにこれらを実現するための設計、費用概算及び必要期間

(2) 事業方式について

できるだけ早期に整備をし、ランニングコストを含むその事業費を最小化するための事業方式

(3) その他（ソフト的な取組みに対するアイデアの確認等）

3 本調査の実施方法

6月に事前説明会を実施後に参加事業者を募り、7月に個別に事業者と対話方式で調査内容に対する提案を受けるとともに、意見交換を実施

4 本調査への参加資格

教室等における設備整備への参画を検討する法人又は法人のグループ

5 本調査の実施要領の公表

平成30年5月11日（金） 市ホームページへの掲載及び窓口での配布開始

ながのご縁を



信都・長野市

○プロジェクトに関すること

教育委員会事務局総務課

（課長）樋口 圭一

（担当）増田 泰男

電話：直通 026-224-5069

FAX：026-224-5086

E-mail：kyosoumu@city.nagano.lg.jp

○公民連携・サウンディング型市場調査全般に関すること

公共施設マネジメント課

（課長）村上 巧

（担当）柳澤 和義

電話：直通 026-224-7592

FAX：026-224-7964

E-mail：koukyou@city.nagano.lg.jp

# 長野市立小中学校クール化プロジェクトに関する サウンディング型市場調査実施要領

長野市では、効率的な事業手法を検討するため、市場の動向や事業アイデア、民間事業者の意向等について、ご意見を広くお聞きする「サウンディング型市場調査（以下「調査という。」）」を実施します。

検討を進める際の参考としたいと考えておりますので、ぜひご参加くださいますようお願いいたします。

※「サウンディング型市場調査」とは

事業の検討にあたって、民間事業者（企業・NPO 法人等）から広く意見・提案を求め、市場性の有無や民間のアイデア等を把握するために実施する調査です。

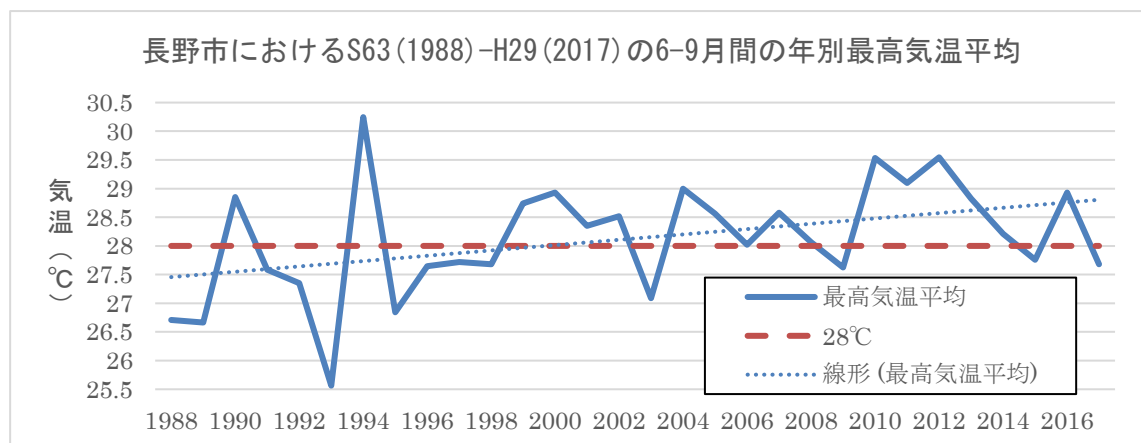
## 1 調査の名称

長野市立小中学校クール化プロジェクトに関するサウンディング型市場調査

## 2 小中学校クール化プロジェクトとは

長野市立小中学校（以下、「小中学校」という。）は、日々児童生徒が通い、勉強や運動、遊びに励み、健やかに成長していけるように義務教育を行うことを目的とした施設であり、長野市では小学校を54校、中学校を25校設置しています。

近年、地球温暖化の影響からか、長野市の過去30年間の気象データでは、6月から9月における気温の上昇傾向を読み取ることができ（グラフ参照）、小中学校においても夏季の暑さが課題となってきています。文部科学省が学校環境衛生基準において、教室等の温度は28度以下が望ましいと定めているところですが、教室内の温度が28度を超える日がしばしばあり、児童生徒の学習環境の改善が喫緊の課題となっています。また、児童生徒のために働く教職員の環境改善も同様に考える必要があります。



※気象庁ホームページに掲載のデータを基に作成

そこで、長野市では小中学校の普通教室を中心に、空調（冷房）機器の整備を進めつつ、グリーンカーテンなどのソフト面からも室温の適正化を図るための取組みを進める小中学校クール化プロジェクト（以下、「プロジェクト」という。）を推進していく方針です。

### 3 調査の目的

プロジェクトの推進に当たっては、設備投資が大掛かりなものとなることから、その整備に係る費用や期間、更には整備を進めるための事業方式・事業スキームが重要な検討ポイントとなります。また、整備費用だけではなく、ランニングコストも含めて検討する必要があります。

これらを検討するに当たり、市場の動向は無視することができず、また整備手法などについては民間事業者の持つノウハウが生かされる部分が多く含まれると考えています。

そこで、民間事業者との対話・意見交換を行い、様々な可能性を調査・検討することで、プロジェクトに反映させ、効率的かつ迅速に夏季の教室等の室温適正化を目指していきたいと考えています。

### 4 調査の対象

調査対象は、次のとおりです。詳細については、別紙「学校施設概要一覧」をご覧ください。

名 称	長野市立小中学校クール化プロジェクト
学校所在地	長野市大字長野東之門町404番地の1 ほか（小中学校一覧に記載）
対象建物	各学校 校舎（市立長野中学校を除く。）
建物の構造など	学校施設概要一覧に記載
プロジェクトの対象教室等	普通教室（クラスルーム）、特別支援教室、職員室、事務室、校長室、図書室、音楽室（以下、「普通教室等」という。） ※既に空調設備が整備済みの部屋は、設備整備の対象外とします。

### 5 プロジェクトの課題・条件

- (1) できるだけ早期に、普通教室等における室温の適正管理のための設備投資を実施
- (2) 直接的な設備投資だけでなく、グリーンカーテンなどの取組みも検討しつつ、対象施設が教育の場であることから環境教育にもつなげていきたい
- (3) 厳しい財政状況を勘案し、ランニングを含めたコストの最小化を図る

### 6 調査の参加資格

調査に参加することができる民間事業者は、調査対象範囲におけるプロジェクトの設備整備への参画を検討する法人又は法人のグループとします。

なお、次のいずれかに該当する場合は、対話の対象者として認めません。

- (1) 無差別大量殺人行為を行った団体の規制に関する法律（平成11年法律第147号）第8条第2項第1号の処分を受けている団体若しくはその代表者、主宰者その他の構成員又は当該構成員を含む団体



- (2) 暴力団員による不当な行為の防止等に関する法律（平成3年法律第77号。以下「暴力団対策法」という。）第2条第6号に規定する暴力団員（以下「暴力団員」という。）が属している団体
- (3) 暴力団（暴力団対策法第2条第2号に規定する暴力団をいう。以下「暴力団」という。）との関与が認められる等、暴力団又は暴力団員との間に、社会的に非難されるべき関係を有する団体若しくはその代表者、主宰者その他の構成員又は当該構成員を含む団体

## 7 調査の対話内容

長野市では、プロジェクトの対象である小中学校の普通教室等において、ライフサイクルコストを抑えつつ夏季の室温の適正化を図るためのアイデアを求めています。

そこで、本調査での対話内容としては、以下の項目を予定しています。各項目についてご意見をお聞かせください。なお、(1)、(2)に関するご意見・ご提案については必須とします。

### (1) 室温適正管理のための設備について

- ① 建年や構造、面積が異なる各教室等において、室温を28度程度に抑えながら、整備費用の最小化を図るために必要と考えられる機器及びその設置費用、当該機器の動力に係る工事費及びランニングコストを最小化するために考えられる設備構成及び施工方法

（上記を考えるに当たり、以下の条件を考慮してください。）

- ・基本的に全ての普通教室及び特別支援教室に天井扇を設置済み
- ・最も暑い7月下旬～8月中旬は夏休み中であること

- ② ①を実現するための設計

- ③ 長野市全体の普通教室等への設備整備のために必要と考えられる期間

（学校施設であることから、授業・行事などの学校運営への影響を極力抑えた上での整備を前提とします。よって、平日の8時から15時30分までの授業時間中の施工は不可とします。なお、長野市の平成29年度の平均的な夏休みは7月26日から8月23日までとなっています。）

- ④ 整備に係る費用及びランニングコストの概算

### (2) 事業方式について

各学校へできるだけ早期に設備の整備をしつつ、その事業費（ランニングコスト含む）の最小化を図るための事業方式・事業フレーム

（別紙「小中学校クール化プロジェクトの事業方式・事業フレームについて」にとらわれず、自由な発想によるご意見をお聞かせください。）

### (3) その他

- ①設備整備に付随したアイデア等

設備整備に付随して、プロジェクトの推進や地域貢献等につながるようなアイデア等（例えば以下のようなもの）

- ・グリーンカーテンや設備の運用方法など、室内で涼感を得るために考えられるソフト面での取組み

- ・設備の整備やソフト面での取組みを通じて考えられる環境教育
- ・地元雇用など、地域貢献につながるような取組み等のアイデア

②市に求める支援等

ご意見、ご提案を実現するに当たって、市が協力できること、市でなければならないこと、市が行うべきことなど

③取組みにあたっての課題

民間事業者による取組みに当たって、考えられる課題

④上記以外で事業全般に関する提案、意見、要望等

## 8 調査スケジュールと進め方

### (1) スケジュール

項目	日程
① 調査実施要領の公表	平成30年 5月11日 (金)
② 事前説明会への参加申込み及び質問の締切	平成30年 5月25日 (金) 午後 5時15分
③ 事前説明会 (現地見学含む)	平成30年 6月 1日 (金)
④ 対話参加申込み受付	平成30年 6月 1日 (金) ～ 6月22日 (金) 午後 5時15分
⑤ 質問に対する回答の公表	平成30年 6月 8日 (金)
⑥ 対話に使用する資料の提出期限	平成30年 6月27日 (水) 午後 5時15分
⑦ 対話の実施	平成30年 7月 2日 (月) ～ 7月 6日 (金) ※参加状況等により日程が変更となる可能性があります。
⑧ 対話の実施結果概要の公表	平成30年 9月頃 ※追加対話の有無等により前後する可能性があります。

### (2) 調査の進め方

① 事前説明会 (現地見学含む)

調査の実施方法等について、事前説明会を次のとおり開催します。参加を希望される方は、期日までに様式1「事前説明会参加申込書」に必要事項を記入の上、(あるいは参加者氏名、所属企業部署名 (又は所属団体名)、電話番号を明記の上、) Eメールにてお申込みください。

※事前説明会への参加は、調査への参加の条件ではありません (事前説明会に参加されない場合でも、調査への参加申込みは可能です)。

日時	平成30年 6月 1日 (金) 午後 4時から (終了予定 : 午後 5時30分)
----	---

場所	鍋屋田小学校 会議室 (長野市大字鶴賀上千歳町1365番地2)
申込期日	平成30年5月25日(金)午後5時15分必着
申込先	長野市教育委員会事務局総務課 <a href="mailto:kyosoumu@city.nagano.lg.jp">kyosoumu@city.nagano.lg.jp</a>
留意事項	<ul style="list-style-type: none"> <li>・説明会の参加者は、1団体あたり2名まででお願いします。</li> <li>・メール件名は【事前説明会参加申込み】としてください。</li> </ul>

### ③ 質問について

調査やプロジェクトに関する質問を前もって受け付け、事前説明会において回答します。また、回答については後日市のホームページにて公表します。受付方法や回答方法については、次のとおりとします。

質問方法	<ul style="list-style-type: none"> <li>・様式2「調査に関する質問書」に必要事項を記入の上、Eメールにて提出してください。</li> <li>・事前説明会当日も質問をお受けしますが、その場合は当日回答できるとは限りません。できる限り事前の提出にご協力をお願いします。</li> </ul>
提出先	長野市教育委員会事務局総務課 <a href="mailto:kyosoumu@city.nagano.lg.jp">kyosoumu@city.nagano.lg.jp</a>
公表時期	平成30年6月8日(金)
留意事項	<ul style="list-style-type: none"> <li>・受け付けた質問に対する回答は、個別には行いません。</li> <li>・質問を行った法人名は公表しません。</li> <li>・調査やプロジェクトに関係のない事項等の質問に対しては回答しません。</li> </ul>

### ④ 調査参加の申込み

調査参加を希望される方は、期日までに様式3「サウンディング型市場調査参加申込書」に必要事項を記入の上、Eメールにてお申込みください。

申込期日	平成30年6月22日(金)午後5時15分必着
申込先	長野市教育委員会事務局総務課 <a href="mailto:kyosoumu@city.nagano.lg.jp">kyosoumu@city.nagano.lg.jp</a>
留意事項	<ul style="list-style-type: none"> <li>・メール件名は【調査参加申込み】としてください。</li> <li>・調査参加の申込みが多数の場合、調査実施日や調査時間について調整させていただく場合がありますので、あらかじめ御了承ください。</li> </ul>

### ⑤ 対話に使用する資料の提出期限

対話の際に、説明に使用する資料については、事前に提出をお願いいたします。

提出期限	平成30年6月27日（水） 午後5時15分
提出方法	郵送またはEメールにて
提出先	長野市教育委員会事務局総務課 <a href="mailto:kyosoumu@city.nagano.lg.jp">kyosoumu@city.nagano.lg.jp</a>
留意事項	<ul style="list-style-type: none"> <li>・ 郵送にてご提出いただく場合は、15部お送りください。</li> <li>・ Eメールにてご提出いただく場合は、件名を【調査資料提出】としてください。</li> </ul>

## ⑥ 調査の実施

アイデア及びノウハウの保護のため、調査は個別に実施いたします。

日時	平成30年7月2日（月）から7月6日（金）までの期間 各事業者30分から1時間程度
場所	長野市役所本庁舎内の会議室
実施方法・対話内容	<ul style="list-style-type: none"> <li>・ 参加人数は、1団体につき5名以内とさせていただきます。</li> <li>・ 資料は、事前に提出していただいたものを使用しますので、当日ご用意いただく必要はありません。事前に提出できない資料がある場合は、当日15部持参してください。</li> <li>・ 調査当日は、ご提出いただいた資料に沿ってご説明をお願いいたします。その後、市側から質問をさせていただき形式で対話を実施いたします。</li> <li>・ 必要に応じて、対話実施後に追加対話（書面による対話を含む。）等を実施させていただき場合がありますので、ご協力をお願いいたします。</li> </ul>

## ⑦ 調査結果の概要の公表

- ・ 調査の実施結果については、概要を市ホームページ等で公表します。
- ・ 公表にあたっては、事前に参加事業者に内容の確認を行います。
- ・ 参加事業者の名称及び企業ノウハウに係る内容は、公表しません。ただし、「長野市情報公開条例（平成13年9月25日長野市条例第30号）」その他関連法令の規定に基づき、公開の対象となる場合があります。

## 9 留意事項

### (1) 調査及び調査内容の取扱いについて

- ・ 調査の参加実績は、今後の事業者公募等に係る評価の対象となりません。
- ・ 調査内容は、今後の検討の参考とさせていただきます。但し、双方の発言とも、あくまでも調査時点での想定のものとし、何ら約束をするものではないことをご理解ください。

### (2) 提出資料の取扱いについて

- ・ ご提出いただいた資料の著作権はそれぞれの参加事業者に帰属しますが、返却しません。

・ご提出いただいた資料を公表することはありません。また、プロジェクトの検討の目的以外では使用しません。

(3) 調査に関する費用の負担について

調査参加に要する費用は、参加事業者の負担とします。ご理解をお願いいたします。

(4) その他

本調査について、ご不明な点等ありましたら、「11 参加申込先及び問い合わせ先」までお問い合わせください。

## 10 参考資料

(1) 小中学校クール化プロジェクトの事業方式・事業フレームについて

(2) 小中学校一覧

(3) 学校施設概要一覧

(4) 学校施設配置図・平面図

※(3)、(4)については数量・容量が多いことから、事前説明会や対話への参加をご検討される事業者には個別で配布します。下記問い合わせ先にメールでご連絡をください。

## 11 参加申込先及び問い合わせ先

### 【プロジェクト及びプロジェクトに関するサウンディング型市場調査に関すること】

長野市教育委員会事務局総務課（市役所 第1庁舎4階）

〒380-8512 長野市大字鶴賀緑町1613番地

電話：026-224-5069（直通）

FAX：026-224-5086

E-Mail：kyosoumu@city.nagano.lg.jp

### 【公民連携・サウンディング型市場調査全般に関すること】

長野市総務部公有財産活用局公共施設マネジメント推進課（市役所 第2庁舎4階）

電話：026-224-7592

FAX：026-224-7964

E-mail：koukyou@city.nagano.lg.jp

(様式1)

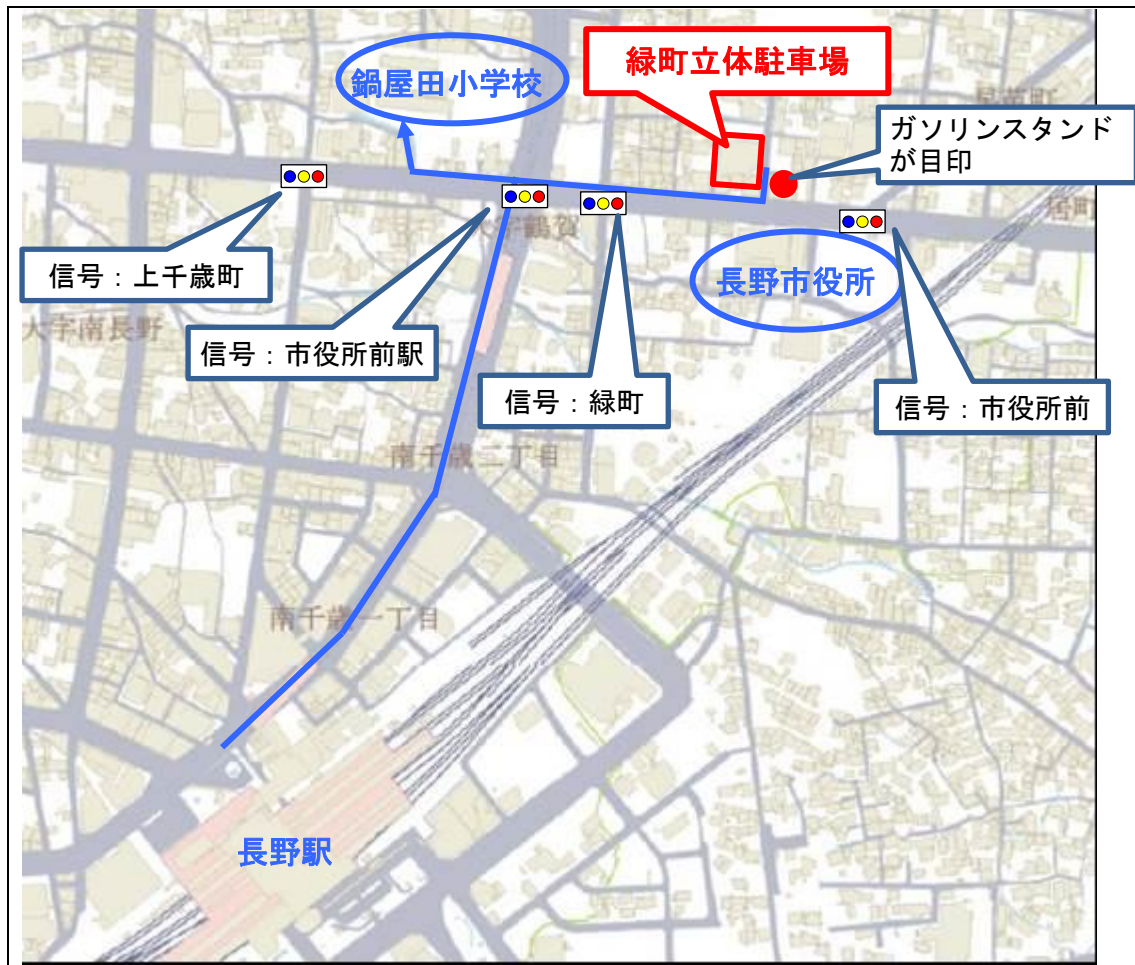
### 事前説明会参加申込書

団体名（法人名等）		
グループの場合の 構成者名（法人名等）		
代表者氏名		
団体所在地		
担当者	氏名	
	所属部署	
	電話番号	
	アドレス	
連絡事項等		

**※申込締切 平成30年5月25日（金）午後5時15分必着**

説明会日時	平成30年6月1日（金） 午後4時から（終了予定：午後5時30分）
説明会会場	鍋屋田小学校 会議室 長野市大字鶴賀上千歳町1365-2
連絡先	教育委員会事務局総務課 026-224-5069（直通）

## 事前説明会 会場・駐車場位置図



会場となる鍋屋田小学校は駐車場がほとんどありませんので車で直接来校することはできません。

車でお越しの場合は長野市役所の緑町立体駐車場に駐車の上、お手数でも鍋屋田小学校まで徒歩でお越してください。その際、忘れずに駐車券をお持ちください。

(様式2)

送付先 : [kyosoumu@city.nagano.lg.jp](mailto:kyosoumu@city.nagano.lg.jp)

### 調査に関する質問書

サウンディング型 市場調査に関する 質問	
長野市立小中学校 クール化プロジェ クトに関する質問	

団体名（法人名等）	
担当者（質問者）氏名	
所属部署	
メールアドレス	
電話番号	

**※提出締切 平成30年5月25日（金）午後5時15分必着**

**上記締切に間に合わない場合は、事前説明会で回答できない可能性があります。**



(様式3)

### サウンディング型市場調査参加申込書

団体名（法人名等）					
グループの場合の 構成者名（法人名等）					
代表者氏名					
団体所在地					
担当者	氏名				
	所属部署				
	電話番号				
	アドレス				
平成30年7月2日から6日までのうち、調査を希望する日を記入してください。 （※「午前」は9:00～12:00、「午後」は13:00～17:00を指します。） 原則、第1希望から第3希望の中から調整の上、ご連絡します。					
調査 希望 日時	第1希望	月 日（ ）	<input type="checkbox"/> 午前	<input type="checkbox"/> 午後	<input type="checkbox"/> どちらも可
	第2希望	月 日（ ）	<input type="checkbox"/> 午前	<input type="checkbox"/> 午後	<input type="checkbox"/> どちらも可
	第3希望	月 日（ ）	<input type="checkbox"/> 午前	<input type="checkbox"/> 午後	<input type="checkbox"/> どちらも可
調査参加予定者氏名		所属団体名、部署、役職等			

※申込締切 平成30年6月22日（金）午後5時15分必着

# 小中学校クール化プロジェクトの事業方式・事業フレームについて

## 長野市で現在検討している整備手法

### ○空調（冷房）設備について

電気を動力とする単相200Vの機器により整備 → 検討・研究のため以下の調査を実施予定  
（長野市の気象条件、最も暑い時期が夏休みであること、普通教室等に設置済みの天井扇との併用等を考慮）

- ・各学校にて空調（冷房）設備のない普通教室の温湿度を測定（6月～9月）
- ・普通教室等3室に1台ずつテスト設置した単相200Vの機器を稼働し、温湿度を検証（同上）

### ○物品購入による整備

空調（冷房）機器を設置費込みにて物品として一括購入し、購入した機器の稼働に必要な電気設備工事を別途発注の上、平成33年度までの整備完了（できる限り前倒して早期完了）を目指すもの

## 想定される空調（冷房）設備の整備に関する事業方式・事業フレーム

### ○従来型の整備方式

事前に各学校における工事内容を設計の上、各校あるいは数校ごとに機械設備工事・電気設備工事を発注して整備を進めるもので、整備後のメンテナンスは別途となる

### ○PFI方式

民間の資金・経営能力・技術的能力を活用する方式で、全校の整備に係る設計・施工や整備後のメンテナンスを一括して長期の契約として発注し、1～2年程度で整備を完了後、メンテナンスを実施するもの  
（PFI手法は整備完了時に設備の所有権を移転するBTO方式を想定）

### ○リース方式

PFI方式と同様に全校の整備に係る設計・施工及び整備後のメンテナンスを一括して発注するが、契約はリース契約とする。1～2年で整備後メンテナンスを行い、契約期間満了後に設備の所有権移転を行うもの

## 事業方式・事業フレームに関するご意見・ご提案について

- ・長野市の検討している整備手法と例示の事業方式・事業フレームを組み合わせるなど、上記例にとらわれず、自由な発想によるご意見・ご提案をお聞かせください。
- ・長野市で現在検討している整備手法と異なるご提案をいただける際は、長野市の検討している整備手法と比較して優位な点や、長野市の検討している整備手法に対するご意見などをぜひお聞かせください。

## 長野市立小学校一覧

No.	学校名	住所	児童数	学級数	1クラス平均
小01	城山小学校	大字長野東之門町404-1	388	14	27.7
小02	鍋屋田小学校	大字鶴賀上千歳町1365-2	210	8	26.3
小03	加茂小学校	大字西長野185-6	208	9	23.1
小04	山王小学校	大字中御所30-1	248	12	20.7
小05	芹田小学校	大字栗田16-2	688	23	29.9
小06	古牧小学校	大字高田619-2	635	20	31.8
小07	緑ヶ丘小学校	大字高田2281	608	20	30.4
小08	三輪小学校	三輪八丁目3-2	403	14	28.8
小09	吉田小学校	吉田三丁目12-12	776	25	31.0
小10	裾花小学校	中御所五丁目6-1	590	20	29.5
小11	城東小学校	三輪六丁目14-30	293	12	24.4
小12	湯谷小学校	上松四丁目28-38	474	16	29.6
小13	南部小学校	大字鶴賀550-1	599	20	30.0
小14	大豆島小学校	大字大豆島1004-2	734	25	29.4
小15	朝陽小学校	大字北長池1406	676	23	29.4
小16	柳原小学校	大字小島702	395	13	30.4
小17	長沼小学校	大字津野191	97	6	16.2
小18	古里小学校	大字金箱439-2	571	19	30.1
小19	若槻小学校	大字若槻東条810	399	14	28.5
小20	徳間小学校	大字徳間570	583	19	30.7
小21	浅川小学校	浅川東条337	392	13	30.2
小22	芋井小学校	大字桜600-6	21	6	3.5
小23	安茂里小学校	大字安茂里1158	282	11	25.6
小24	松ヶ丘小学校	安茂里小市二丁目20-1	243	11	22.1
小25	通明小学校	篠ノ井御幣川270	704	24	29.3
小26	篠ノ井東小学校	篠ノ井東福寺1538	498	17	29.3
小27	篠ノ井西小学校	篠ノ井二ツ柳488	765	24	31.9
小28	共和小学校	篠ノ井小松原600	304	12	25.3
小29	信里小学校	篠ノ井有旅3692	44	6	7.3
小30	塩崎小学校	篠ノ井塩崎3333	255	10	25.5
小31	松代小学校	松代町松代205-1	281	12	23.4
小32	清野小学校	松代町清野64	49	6	8.2
小33	西条小学校	松代町西条4	55	6	9.2
小34	豊栄小学校	松代町豊栄2787	74	6	12.3
小35	東条小学校	松代町東条2421	180	7	25.7
小36	寺尾小学校	松代町柴260	108	6	18.0
小37	綿内小学校	若穂綿内6656	338	13	26.0
小38	川田小学校	若穂川田2020	161	6	26.8
小39	保科小学校	若穂保科2646	124	6	20.7
小40	昭和小学校	川中島町今井1865	685	22	31.1
小41	川中島小学校	川中島町上氷鮑172	666	23	29.0
小42	青木島小学校	青木島町大塚1394	587	20	29.4
小43	下氷鮑小学校	稲里町下氷鮑50	722	23	31.4
小44	三本柳小学校	三本柳東二丁目1	684	23	29.7
小45	真島小学校	真島町真島1425	106	6	17.7
小46	七二会小学校	七二会丁220	40	6	6.7
小47	信更小学校	信更町田野口1082	32	6	5.3
小48	豊野西小学校	豊野町石1880	325	12	27.1
小49	豊野東小学校	豊野町大倉2213	168	7	24.0
小50	戸隠小学校	戸隠豊岡1531	98	6	16.3
小51	鬼無里小学校	鬼無里77	25	6	4.2
小52	大岡小学校	大岡乙304-1	17	5	3.4
小53	信州新町小学校	信州新町新町630-1	95	6	15.8
小54	中条小学校	中条2770	47	6	7.8
長野市合計			18,750	711	26.4

※特別支援学級は小学校計117クラス、児童数計550人で平均4.7人

## 長野市立中学校一覽

H30. 5. 1現在

No.	学校名	住所	生徒数	学級数	1クラス平均
中01	柳町中学校	大字三輪1253-4	526	17	30.9
中02	櫻ヶ岡中学校	大字高田932	533	16	33.3
中03	東部中学校	桐原二丁目8-1	633	20	31.7
中04	西部中学校	大字西長野549	178	6	29.7
中05	三陽中学校	大字高田1607	538	17	31.6
中06	東北中学校	大字大町945	519	16	32.4
中07	北部中学校	屋敷田389	633	20	31.7
中08	裾花中学校	大字安茂里2069	682	22	31.0
中09	犀陵中学校	大字川合新田202-1	576	17	33.9
中10	篠ノ井東中学校	篠ノ井小森840	333	11	30.3
中11	篠ノ井西中学校	篠ノ井布施五明380	642	20	32.1
中12	松代中学校	松代町松代207	387	12	32.3
中13	若穂中学校	若穂川田503	360	12	30.0
中14	川中島中学校	川中島町今井1360	751	23	32.7
中15	更北中学校	青木島町大塚51	600	19	31.6
中16	広徳中学校	稲里町田牧1355-1	537	17	31.6
中17	七二会中学校	七二会丁227	26	3	8.7
中18	信更中学校	信更町氷ノ田3273	24	3	8.0
中19	豊野中学校	豊野町豊野814	252	9	28.0
中20	戸隠中学校	戸隠豊岡2960	60	3	20.0
中21	鬼無里中学校	鬼無里77	15	3	5.0
中22	大岡中学校	大岡乙304-1	16	3	5.3
中23	信州新町中学校	信州新町新町1006	65	3	21.7
中24	中条中学校	中条2328	33	3	11.0
中25	市立長野中学校	大字徳間1133	140	4	35
長野市合計（市立長野中を除く）			8,919	295	30.2

※鬼無里中学校は鬼無里小学校と施設を共有

※市立長野中学校は空調（冷房）設備整備の対象外

※特別支援学級は中学校（市立長野中学校を除く）計63クラス、350人で平均5.6人