

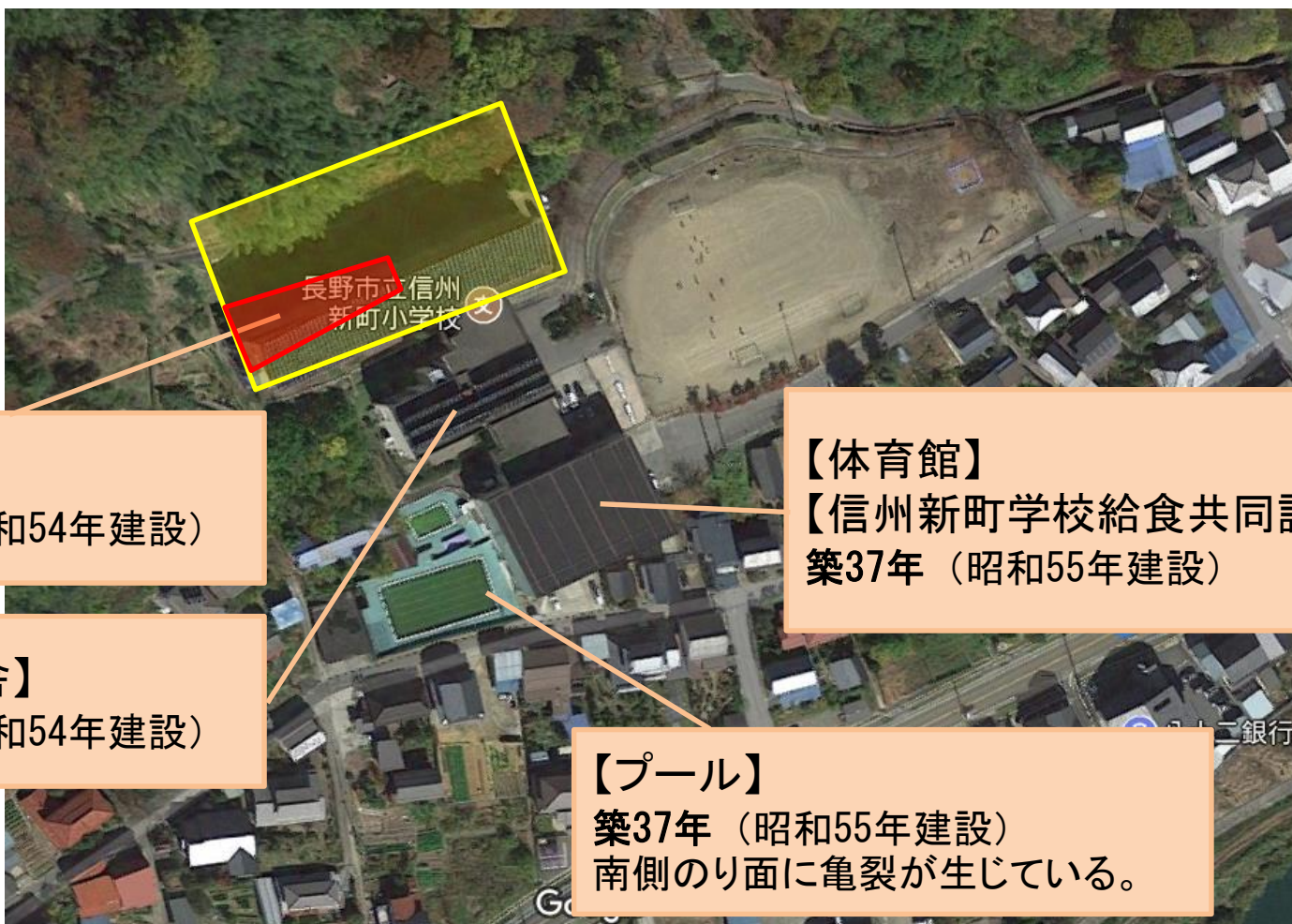
# 信州新町小学校の移転検討に係る これまでの経過等について



教育委員会事務局総務課・学校教育課

# 1 信州新町小学校の現状と課題

- ・施設の老朽化が進み、雨漏りや太陽光パネルの落下等に対し緊急の対策が必要
- ・児童の安全・快適性の観点から抜本的な改修が必要
- ・学校敷地の一部(北校舎)が土砂災害特別警戒区域(レッドゾーン)に指定されている。  
⇒ 現地で改築することは困難



## 【北校舎】

築38年（昭和54年建設）

## 【中・南校舎】

築38年（昭和54年建設）

## 【体育館】

【信州新町学校給食共同調理場】

築37年（昭和55年建設）

## 【プール】

築37年（昭和55年建設）

南側のり面に亀裂が生じている。



## 2 今後の方向性 検討案（信州新町小学校）

- ・小学校機能を信州新町中学校に移転する。
- ・校舎とプールは解体する。
- ・体育館、学校給食共同調理場の扱いは今後検討する。





# 3 今後の方向性 検討案（信州新町中学校）

- ・校舎一体型小・中学校の教室配置、特色ある教育内容等を検討いただく。
- ・市民プールの取り扱い、小学校体育館等の後利用について、今年度信州新町地区で開催されるワークショップにおいて検討いただく。

## 【市民プール】

- 築31年が経過し漏水がみられる。
- ろ過機は耐用年数を超えている。
- 現在、中学生の水泳授業が行われている。
- 今後市民プールをどうするか検討が必要（小学校の移転とは切り離して考える）

今後住民の皆様にワークショップにおいてご検討いただく。

- 校舎一体型小・中学校として整備  
・校舎の一部を小学校用に改修

## 【中学校プール】

- 現在は破損のため使用不可
- 小学校機能の移転に併せ、改築するか検討が必要（市民プールと併せて検討）



## 4 これまでの経過（平成29年度）

年月日	内容
《平成29年》	
8/25	信州新町地区 住民自治協議会 役員会へ説明
8/29	信州新町地区 区長会へ説明
8/30	信州新町小・中学校教職員へ説明
9/6	信州新町小学校PTAへ説明
9/9	信州新町中学校PTAへ説明
9/19	信州新町小・中学校コミュニティスクール運営委員へ説明
11月～12月	保護者アンケートを実施 ⇒移転に肯定的な意見がほぼ100%
《平成30年》	
2/7	信州新町小・中学校PTA会長、信州新町地区住民自治協議会長から市長、教育長に信州新町小学校移転に関する要望書提出
2/20	信州新町小学校移転検討委員会設立

## 5 信州新町小学校移転に関する要望の概要

- 1 市から説明を受けた信州新町小学校の移転については、移転の趣旨に感謝し賛同する。
- 2 移転に当たっては、信州新町中学校施設内統合案に固執することなく、新校舎建設等を含め、児童生徒の学力向上につながるソフト・ハード面を考慮した計画案を提示してほしい。
- 3 移転の計画・実施に当たっては、地域住民の意見・要望を生かすため、意見交換等の場を十分に設けてほしい。

### 【児童の安全・快適性の優先】

校舎等施設の老朽化に伴う大規模な対策が必要であるが、土砂災害特別警戒区域の指定により、現地改築が制限されているため、児童の安全・快適性を最優先し、早急に移転の検討を進めていく。

### 【丁寧な説明と十分な支援】

今後検討の中心となる「信州新町小学校移転検討委員会」に十分な情報提供を行うとともに、要請があれば会議等に参加し、意見・要望等をお聴きしながら、信州新町地区の特色を生かした豊かな教育環境の構築を支援していく。