

施設概要調書

①

施設名：大岡特産センター

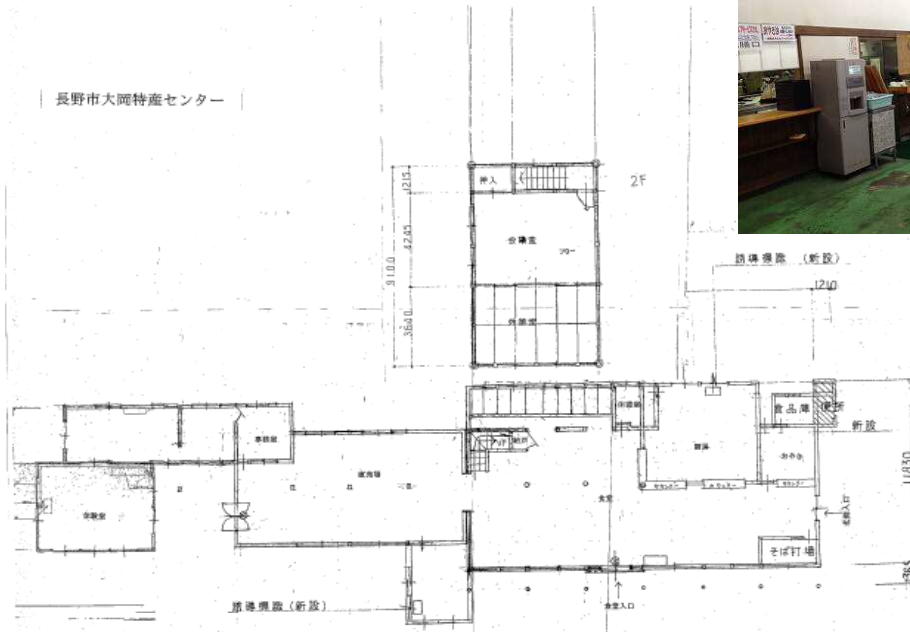
担当課：商工観光部 産業政策課

所在地	長野市大岡甲5273番地2他				
開設	平成2年3月(築年数24年)				
施設概要	木造2階建、延床面積490㎡ 主建物411㎡: 厨房、そば打ち部屋、食堂、売店、事務室、石臼部屋 体験場 附属施設: 低温貯蔵庫20㎡、トイレ59㎡、資材置場				
指定管理者制度導入経過		公募・非公募	指定期間	指定管理者	
	第1期	公募	平成19年4月～平成22年3月	グリーン長野農業協同組合	
	第2期	公募	平成22年4月～平成27年3月	グリーン長野農業協同組合	
施設利用状況	利用区分等	利用実績(人)			
		H22	H23	H24	H25
	大岡特産センター	193,429	186,847	188,826	171,666
設置目的、基本方針	大岡地域を始め市内の山菜、農産物、農産物加工品及び民芸品等の直売を、利用者に大岡地区の魅力と特色をアピールすることを目的としている。				
主な実施事業	特産品の展示、観光案内及び施設経営、農産物直売、野菜の販売、食堂(手打ちそば、おやき販売等)				
現状と課題	平成17年の旧大岡村合併、平成22年の旧信州新町合併によって、国道19号沿いに道の駅2施設を管理する状況となった。開設から20年以上経過した現在、交通網の発達、原油価格の高騰などから通行量が減少している。 中心市街地からのお客は、信州新町道の駅で農産物を買求める傾向が見られ、大岡特産センターへ集客するには困難な状況が見られる。				
その他	・平成2年3月 過疎債により、旧大岡村が設置 ・平成12年3月 過疎対策事業債(償還期限 平成24年3月) ・トイレ(59㎡)・駐車場については、道路管理者(国土交通省)の施設である。				

長野市大岡特産センター



施設内(農産物販売施設、飲食スペース)



トイレ



低温貯蔵庫



資材置場



施設概要調書

②

施設名：長野市信州新町信州犀川交流センター

担当課：商工観光部 観光振興課

所在地	長野市信州新町日原西2287番地				
開設	平成13年4月(昭和51年建設、建築年38年)【旧 犀明小学校】				
施設概要	<p>・信州犀川交流センター 本館 1,250㎡ 宿泊棟 宿泊室10(団体宿泊室1、宿泊室9)、食堂兼調理室1、 体験交流室2、ミーティングルーム、トイレ(男女各2(身障者共用) 外用トイレ1)、事務室1、バーベキュースペース</p> <p>資料展示交流室棟 資料展示交流室1 浴室棟 シャワー室 脱衣室(男女各1) 倉庫棟 倉庫2 小体育館 476㎡ アリーナ(26.4m×14.5m)ステージ(5.4m×8.2m) グランド グランド1</p> <p>「利用料金」 宿泊(食事なし):一般2,000円 小・中学生1,300円 日帰り浴室以外の施設:一般200円 小・中学生200円 日帰り浴室:一般200円 小・中学生200円 暖房料:1室につき200円 資料展示交流室(専用で使用する場合):1回につき200円 体育館:1時間につき100円</p>				
指定管理者制度導入経過		公募・非公募	指定期間	指定管理者	
	直営				
施設利用状況	利用区分等	利用実績(人)			
		H22	H23	H24	H25
	宿泊 一般	364	453	265	273
	宿泊 小中学生	121	108	150	103
	日帰り客室	96	16	20	26
	日帰り浴室	0	0	0	0
	資料展示交流室	43件	13件	129件	158件
体育館	113件	28件	199件	141件	
設置目的、基本方針	市民及び観光客が自然体験、農作業体験を通じ都市住民と地域住民との交流の拠点として、地域に根ざした施設となることを目指す。また、地域の観光拠点として、まちづくりに貢献する。				
主な実施事業	宿泊、休憩業務 体育館・グラウンド・資料展示交流室貸し出し業務				
現状と課題	信州犀川交流センターは、年間利用者数が減少傾向にある。今後は、地域・地元との連携を深め、自然体験・農作業体験等を通じ積極的なPRに努め、集客に向けた一層の取組が必要である。				
その他	平成23年度及び平成24年度指定管理者制度導入を試みて募集したが選定に及ばず。				



信州犀川交流センター本館



信州犀川交流センター体育館

施設概要調書

②

施設名：日原文化財収蔵庫

担当課：教育委員会 博物館

所在地	長野市信州新町日原西2287番地				
開設	平成12年4月(昭和21年建設、築年数68年)【旧 犀明小学校】				
施設概要	主建物(民俗に関する資料の収蔵庫)				
指定管理者制度導入経過		公募・非公募	指定期間	指定管理者	
	直営				
施設利用状況	利用区分等	利用実績			
		H22	H23	H24	H25
		非公開			
設置目的、基本方針	廃校となった小学校校舎を利用し、信州新町地区の民俗に関する資料を保管している。				
主な実施事業					
現状と課題	常時開館していない付属施設であり、現在博物館再編基本計画策定の上で、統廃合を検討中				
その他					



日原文化財収蔵庫

施設概要調書

③

施設名：長野市中条地域振興施設 やきもち家 担当課：商工観光部 観光振興課

所在地	長野市中条日下野5286番地1				
開設	平成元年3月				
施設概要	・やきもち家 本館(272㎡) 客室3、交流の間(食事処)1、厨房1、売店1、フロント 大広間(40畳)1、研修室(60畳)1 宿泊棟(395㎡) 客室6 浴室棟(309㎡) 内湯2、露天風呂2、家族(貸切)風呂1				
指定管理者制度導入経過		公募・非公募	指定期間	指定管理者	
	第1期	公募	平成19年9月～平成23年3月	アクティオ(株)	
	第2期	公募	平成23年4月～平成28年3月	Fun Space・アスク共同企業体	
施設利用状況	利用区分等	利用実績(人)			
		H22	H23	H24	H25
	宿泊利用者	3,975	3,823	4,273	4,692
	入浴利用者	4,250	3,710	4,098	5,043
	宴会利用者	1,991	1,518	1,685	1,255
	食堂利用者	—	2,550	4,932	5,375
設置目的、基本方針	市民・観光客の保養、高齢者福祉及び地域文化向上の拠点として、より開かれた施設となることを目指す。また、地域の中心施設として、まちづくりに貢献する。				
主な実施事業	宿泊、休憩、入浴 料飲、商品販売(売店等) やきもち作り体験、高齢者健康増進講座				
現状と課題	宿泊者数の9割は、インターネットでの予約であり、土日を中心に県内外から多くの利用者が訪れている。				
その他	やきもち家年賦償還金終了(平成30年)				



やきもち家

施設概要調書

④

施設名：長野市中条音楽堂

担当課：教育委員会 文化芸術推進課

所在地	長野市中条日下野4669番地1				
開設	平成元年1月（建築年数25年）【旧 日下野小学校体育館】				
施設概要	・音楽堂（延べ床面積677㎡） ホール1（可動式250席）、ステージ1 ホワイエ（喫茶コーナー含む） 楽屋2、控室1、シャワー室1 調整室1、ピアノ庫1				
指定管理者制度導入経過		公募・非公募	指定期間	指定管理者	
	第1期	公募	平成19年9月～平成23年3月	アクティオ(株)	
	第2期	公募	平成23年4月～平成28年3月	Fun Space・アスク共同企業体	
施設利用状況	利用区分等	利用実績(件)			
		H22	H23	H24	H25
	利用件数	46	100	97	109
		※22年度は、減免利用者についてカウントなし			
設置目的、基本方針	音楽活動及び交流の場を提供し、もって地域文化向上に資する。				
主な実施事業	貸館				
現状と課題	利用のほとんどが太鼓関係であり、利用者は固定化の傾向にある。地理的にも冬季の利用は稀で、今後も大幅な利用者増は見込みにくい。避難所に指定されているが、土砂災害警戒区域内にある。				
その他	やきもち家(観光振興課所管)と一体で指定管理				



中条音楽堂

施設概要調書

⑤

施設名： 長野市鬼無里地域資源活用総合交流促進施設 鬼無里の湯 **担当課：** 商工観光部 観光振興課

所在地	長野市鬼無里日影8855番地					
開設	平成15年8月(建築年数11年)					
施設概要	本館・宿泊棟1, 438㎡ 客室8(和室12畳/1室、和室10畳/3室、洋室ツイン/2室、洋室シングル/2室)レストラン、交流室3室、売店 浴槽棟: 内湯2・露天風呂1・脱衣室2(男女各1)、休憩室 附置施設: コテージ(6人用)5棟、水車小屋 等					
指定管理者制度導入経過		公募・非公募	指定期間	指定管理者		
	第1期	公募	平成22年4月～平成25年3月	アクティオ株式会社		
	第2期	公募	平成25年4月～平成30年3月	東レエンタープライズ株式会社		
施設利用状況	利用区分等		利用実績(人)			
			H22	H23	H24	H25
	宿泊者人数		3,637	4,194	3,998	4,004
	休憩利用者数		10,048	9,889	12,473	6,833
	入浴利用者数		13,737	13,472	8,629	11,962
	市内利用者(宿泊者)		436	377	320	420
市外利用者(宿泊者)		3,201	3,817	3,678	3,584	
設置目的、基本方針	市民の健康増進とコミュニティ活動、地域産業の育成及び観光振興の拠点として、市民等に対し、より開かれた身近な施設となることを目指す。 また、鬼無里の湯が地域の中心施設として、まちづくりに貢献する。					
主な実施事業	<ul style="list-style-type: none"> ・宿泊 ・日帰り入浴 ・料飲 ・貸館 ・物品販売 ・自主事業 					
現状と課題	入浴利用者は増加したものの、宿泊者数は横ばいであり、休憩利用者は減少している。 今後は更なる誘客プランが必要と考えており、独自性のある事業に期待している。					
その他	近隣(鬼無里地区)には、民間の宿泊施設はあるが、温泉宿泊施設はない。					



■ 鬼無里の湯



■ コテージ

施設概要調書

⑥

施設名：長野市戸隠そば博物館

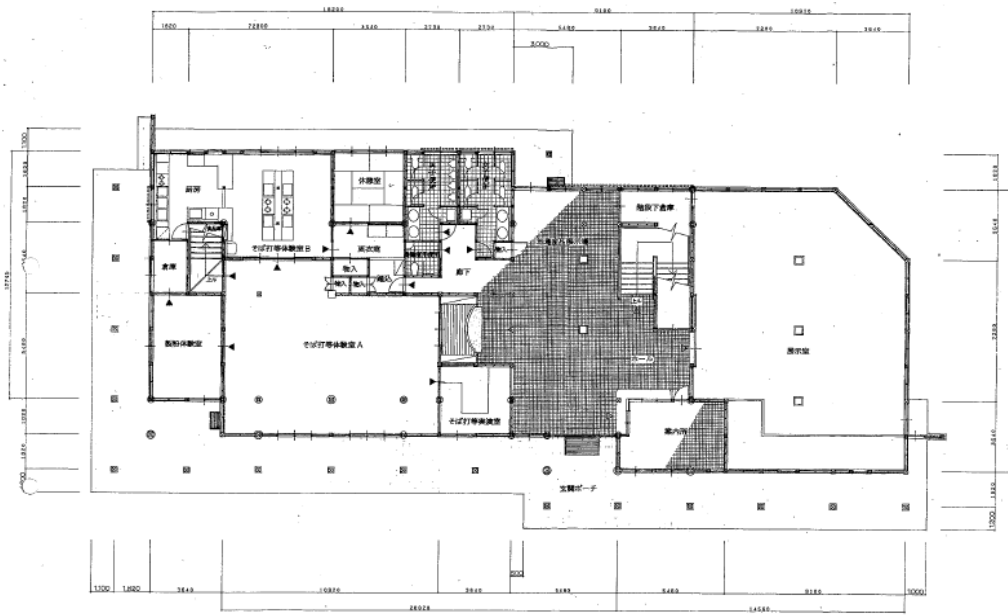
担当課：商工観光部産業政策課

所在地	長野市戸隠3018番地1				
開設	平成4年2月(築年数21年)				
施設概要	木造2階建、延床面積959㎡ 主建物:そば博物館868㎡、水車小屋40㎡、倉庫51㎡、 付属施設:滑り台、展望遊歩道、旧料金所、あずま屋など				
指定管理者制度導入経過		公募・非公募	指定期間	指定管理者	
	第1期	公募	平成19年4月～平成22年3月	清き水”戸隠”運営企業体	
	第2期	公募	平成22年4月～平成27年3月	Fun Space(株)	
施設利用状況	利用区分等	利用実績			
		H22	H23	H24	H25
	博物館入館(そば博物館)	1,035	1,219	1,077	1,004
	そば打ち体験(そば博物館)	8,549	10,143	9,526	8,176
	食事、物販他(そば博物館・鏡池施設)	30,285	31,075	21,335	23,408
設置目的、基本方針	歴史と伝統のある戸隠のそば文化の魅力を発信し、市民及び観光客のそば文化に関する理解を深め、ふれあいと交流の場を提供することにより、そば文化の維持保存、そば産業の発展及び地域の活性化を図る。				
主な実施事業	そば打ち体験、飲食、地場産品展示販売、そば博物館等				
現状と課題	JRグループ他のデスティネーションキャンペーンCM(平成22年10月～12月)効果による戸隠地域への誘客効果が平成23年度まで及んだものと推察するが、これ以降は利用者3万人台前半を推移している。 大型の車両が停車できる駐車場を持ち、団体のそば打ち体験を受け入れることが可能な大型施設であることから、団体客の誘致が施設運営上重要となる。また、そば打ち体験、飲食の提供とともに、施設の特徴であるそば博物館の利活用が望まれる。				
その他	平成4年3月 山村振興事業及び過疎債により、旧戸隠村が設置				

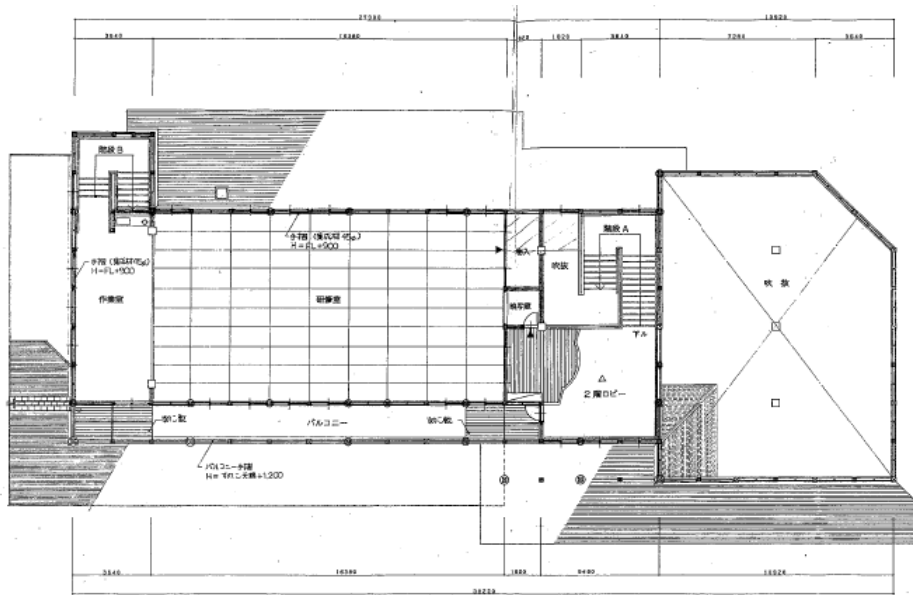
そば博物館



水車小屋



そば博物館1階平面図



そば博物館2階平面図