

長野市

高齢者福祉計画・介護保険事業計画の進捗管理について

本資料は、「あんしんいきいきプラン21」第10次長野市高齢者福祉計画・第9期長野市介護保険事業計画（令和6年度～令和8年度）における認定率・認定者数等の概ねの傾向を把握するとともに、現行計画の進捗状況の確認および評価を行うことを目的として作成したものです。

令和8年3月

長野市

1 人口の状況（計画書本編 10 ページ）

○長野市の総人口は、近年減少傾向が続いており、令和7年10月1日現在 360,302 人となっています。65 歳以上の高齢者数は 112,159 人で、総人口に占める割合（高齢化率）は 31.1% となっており、令和3年から 1.0 ポイント増加しています。

令和7年の総人口は、計画値をわずかに下回っていますが、高齢者数は、ほぼ横ばいとなっています。

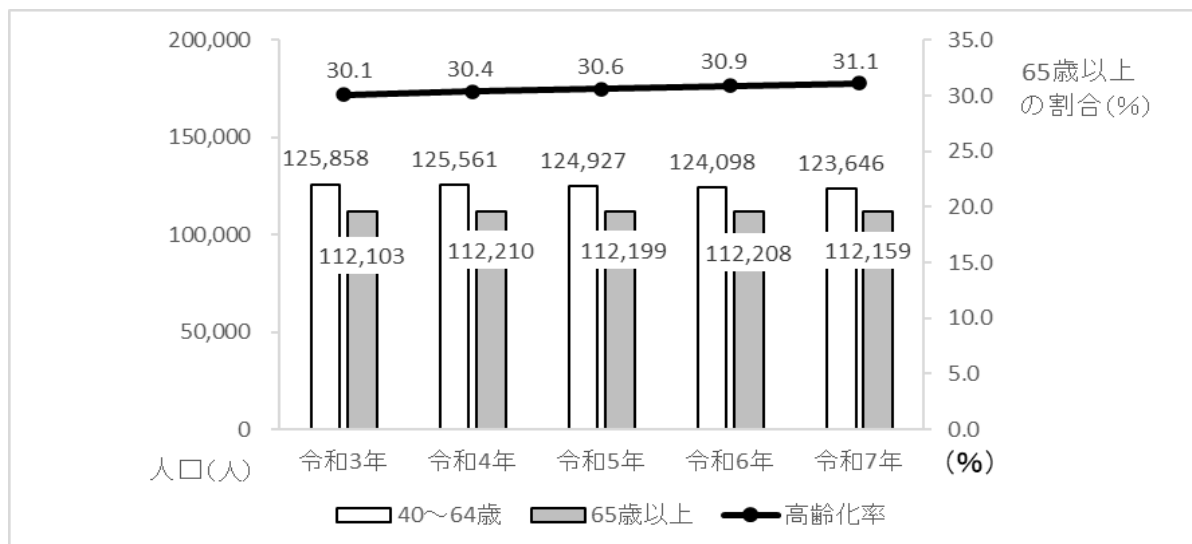
○高齢者人口を 65～74 歳の前期高齢者と 75 歳以上の後期高齢者に分けて比較すると、前期高齢者が 40.3%、後期高齢者が 59.7%と後期高齢者の割合が増加しています。平均寿命が延びていることに加え、令和7年に入り団塊の世代が後期高齢者となったことから、前期高齢者が減少し、後期高齢者が増加していく傾向が一層強まると想定されます。

■年齢別人口と割合の推移

	第九次・第八期						第十次・第九期				増加率 R3-R7
	令和3年		令和4年		令和5年		令和6年		令和7年		
	計画値	実績値	計画値	実績値	計画値	実績値	計画値	実績値	計画値	実績値	
総人口 (人) A	371,298	371,997	368,715	369,421	366,050	366,231	364,351	363,145	361,626	360,302	▲3.1%
0～14歳 (人) B		44,882		43,736		42,439		41,241		39,845	▲11.2%
割合 (%) B÷A		12.1		11.8		11.6		11.4		11.1	▲1.0P
15～64歳 (人) C		215,012		213,475		211,593		209,696		208,298	▲3.1%
割合 (%) C÷A		57.8		57.8		57.8		57.7		57.8	0P
40～64歳 (人)	125,332	125,858	124,900	125,561	124,464	124,927	124,427	124,098	123,817	123,646	▲1.8%
65歳以上 (人) D	111,633	112,103	111,665	112,210	111,821	112,199	112,835	112,208	112,906	112,159	0.1%
割合 (%) D÷A	30.1	30.1	30.3	30.4	30.5	30.6	31.0	30.9	31.2	31.1	1.0P
65歳～74歳 (人) E	51,865	51,922	50,133	50,207	48,185	48,235	46,545	46,453	45,245	45,231	▲12.9%
割合 (%) E÷D	46.5	46.3	44.9	44.7	43.1	43.0	41.3	41.4	40.1	40.3	▲6.0P
75歳以上 (人) F	59,768	60,181	61,532	62,003	63,636	63,964	66,290	65,755	67,661	66,928	11.2%
割合 (%) F÷D	53.5	53.7	55.1	55.3	56.9	57.0	58.7	58.6	59.9	59.7	6.0P

長野市企画課統計資料から引用(各年10月1日現在)

■40～64歳及び65歳以上人口と高齢化率の推移



2 認定者数（計画書本編 17 ページ）

■要支援・要介護認定者数の推移

- 要支援・要介護認定者数（各年9月末現在）は、令和3年から増加・減少を繰り返しながら、令和7年で21,508人となっています。このうち、第1号被保険者における要支援・要介護認定者数の割合（認定率）は18.6%で、ほぼ横ばい傾向にあります。
- 要介護度別にみると、令和7年で要介護1が最も多く5,742人、要介護5が最も少なく1,743人となっています。また、計画値と比較すると、要支援1から要介護1及び要介護5は実績値が上回っており、それ以外は実績値が下回っています。
- 第1号被保険者数が横ばいの状況で、比較的軽い段階の要支援、要介護1の認定者数が増加している要因として、新型コロナウイルス感染症の流行により、外出や人との交流を控えるなど生活環境に変化があったこと等を含め、さまざまな要因によって介護が必要な状況になったことが、新規申請等の増加につながったと考えられます。

計画値・実績値 単位：人

	令和3年			令和4年			令和5年		
	計画値	実績値	比率	計画値	実績値	比率	計画値	実績値	比率
認定者数	21,371	20,878	97.7%	21,781	20,974	96.3%	22,125	20,950	94.7%
認定率(第1号)	18.8%	18.4%		19.2%	18.5%		19.5%	18.4%	
要支援1	3,376	3,168	93.8%	3,436	3,137	91.3%	3,493	3,194	91.4%
要支援2	2,824	2,624	92.9%	2,873	2,590	90.1%	2,912	2,670	91.7%
要介護1	5,316	5,355	100.7%	5,421	5,268	97.2%	5,511	5,307	96.3%
要介護2	2,663	2,682	100.7%	2,718	2,671	98.3%	2,761	2,580	93.4%
要介護3	2,248	2,396	106.6%	2,291	2,434	106.2%	2,331	2,370	101.7%
要介護4	2,883	2,984	103.5%	2,945	3,145	106.8%	2,991	3,105	103.8%
要介護5	1,730	1,669	96.5%	1,766	1,729	97.9%	1,795	1,724	96.0%

	令和6年			令和7年		
	計画値	実績値	比率	計画値	実績値	比率
認定者数	21,249	21,193	99.7%	21,477	21,508	100.1%
認定率(第1号)	18.5%	18.6%		18.7%	18.6%	
要支援1	3,133	3,274	104.5%	3,173	3,341	105.3%
要支援2	2,583	2,771	107.3%	2,609	2,862	109.7%
要介護1	5,266	5,537	105.1%	5,324	5,742	107.9%
要介護2	2,663	2,481	93.2%	2,695	2,557	94.9%
要介護3	2,435	2,264	93.0%	2,461	2,195	89.2%
要介護4	3,142	3,102	98.7%	3,176	3,068	96.6%
要介護5	1,696	1,764	104.0%	1,713	1,743	101.8%

計画値：第8・9期計画における認定者数推計値
 実績値：地域包括ケア見える化システム 各年9月月報
 認定率：第1号被保険者における認定率

3 サービス利用者数

○各サービスの利用者数（年間延べ利用件数）を示しています。

○要支援認定者の在宅サービス（予防給付）利用者数をみると、令和6年度では「訪問看護」、「特定福祉用具販売」、「小規模多機能型居宅介護」が計画値を大きく上回っています。前記2のとおり要支援認定者が増加しているため、実績値が計画値を上回るサービスも多くなっています。

在宅サービス(予防給付)

計画値・実績値 単位:人

区分	令和3年度			令和4年度			令和5年度			令和6年度		
	計画値	実績値	比率	計画値	実績値	比率	計画値	実績値	比率	計画値	実績値	比率
介護予防訪問入浴介護	36	2	5.6%	36	3	8.3%	36	3	8.3%	12	8	66.7%
介護予防訪問看護	1,728	1,780	103.0%	1,776	1,743	98.1%	1,800	1,899	105.5%	1,740	2,233	128.3%
介護予防訪問リハビリ	768	756	98.4%	780	648	83.1%	804	748	93.0%	600	709	118.2%
介護予防居宅療養管理指導	936	1,141	121.9%	948	1,443	152.2%	960	1,550	161.5%	1,740	1,856	106.7%
介護予防通所リハビリ	3,444	2,963	86.0%	3,492	2,615	74.9%	3,540	2,612	73.8%	2,964	2,871	96.9%
介護予防短期入所生活介護	756	571	75.5%	756	545	72.1%	768	709	92.3%	576	685	118.9%
介護予防短期入所療養介護(老健)	0	25	—	0	26	—	0	26	—	36	17	47.2%
介護予防福祉用具貸与	26,172	25,632	97.9%	26,616	25,230	94.8%	27,000	26,297	97.4%	25,500	28,419	111.4%
介護予防特定福祉用具販売	432	361	83.6%	432	359	83.1%	444	353	79.5%	372	456	122.6%
介護予防住宅改修	600	366	61.0%	600	376	62.7%	624	389	62.3%	480	412	85.8%
介護予防認知症対応型通所介護	0	10	—	0	7	—	0	28	—	12	27	225.0%
介護予防小規模多機能型居宅介護	108	110	101.9%	108	147	136.1%	120	172	143.3%	132	213	161.4%
介護予防支援	29,688	28,690	96.6%	30,180	27,970	92.7%	30,624	29,305	95.7%	28,080	31,491	112.1%

計画値:第8・9期計画における利用者数推計値
 実績値:地域包括ケア見える化システム 各年年報

○要介護認定者の在宅サービス（介護給付）では、令和6年度で「居宅療養管理指導」、「短期入所生活介護」、「特定福祉用具販売」で計画値を上回り、「訪問介護」等の訪問型サービスは計画値を下回っています。

○地域密着型サービスでは、令和6年度では「認知症対応型通所介護」が計画値を大きく上回る実績となっていますが、その他のサービスは計画値を下回っています。

在宅サービス(介護給付) 計画値・実績値 単位:人

区分	令和3年度			令和4年度			令和5年度			令和6年度		
	計画値	実績値	比率	計画値	実績値	比率	計画値	実績値	比率	計画値	実績値	比率
訪問介護	26,376	26,686	101.2%	26,724	27,823	104.1%	27,168	27,680	101.9%	29,124	27,384	94.0%
訪問入浴介護	2,172	2,568	118.2%	2,196	2,776	126.4%	2,244	2,928	130.5%	3,060	2,813	91.9%
訪問看護	14,808	15,777	106.5%	15,000	17,239	114.9%	15,252	17,635	115.6%	19,032	18,811	98.8%
訪問リハビリ	3,828	3,959	103.4%	3,864	4,090	105.8%	3,936	4,002	101.7%	4,260	3,743	87.9%
居宅療養管理指導	21,096	23,113	109.6%	21,372	25,099	117.4%	21,732	27,403	126.1%	29,544	29,931	101.3%
通所介護	52,116	49,401	94.8%	52,788	48,620	92.1%	53,664	48,557	90.5%	50,052	49,609	99.1%
通所リハビリ	9,576	9,449	98.7%	9,720	9,567	98.4%	9,876	9,364	94.8%	9,576	9,509	99.3%
短期入所生活介護	17,928	15,819	88.2%	18,156	15,325	84.4%	18,444	15,498	84.0%	15,540	15,549	100.1%
短期入所療養介護(老健)	1,044	851	81.5%	1,068	806	75.5%	1,068	961	90.0%	1,272	995	78.2%
福祉用具貸与	71,796	73,620	102.5%	72,732	76,648	105.4%	73,920	76,475	103.5%	80,952	76,046	93.9%
特定福祉用具販売	972	1,042	107.2%	984	1,201	122.1%	1,008	1,110	110.1%	1,128	1,241	110.0%
住宅改修	768	613	79.8%	780	650	83.3%	804	598	74.4%	660	623	94.4%
定期巡回・随時対応型訪問介護看護	1,128	1,367	121.2%	1,128	1,338	118.6%	1,152	1,262	109.5%	1,608	1,241	77.2%
地域密着型通所介護	20,388	20,539	100.7%	20,664	20,813	100.7%	21,000	19,393	92.3%	20,520	18,591	90.6%
認知症対応型通所介護	1,296	1,173	90.5%	1,320	1,171	88.7%	1,344	1,236	92.0%	1,164	1,298	111.5%
小規模多機能型居宅介護	2,676	2,908	108.7%	2,724	2,993	109.9%	2,772	2,957	106.7%	3,612	2,943	81.5%
看護小規模多機能型居宅介護	1,092	1,192	109.2%	1,116	1,358	121.7%	1,116	1,529	137.0%	1,848	1,446	78.2%
居宅介護支援	98,880	99,415	100.5%	100,176	100,286	100.1%	101,820	99,173	97.4%	102,132	100,387	98.3%

計画値: 第8・9期計画における利用者数推計値
実績値: 地域包括ケア見える化システム 各年年報

○施設・居住系サービスでは、令和6年度に「介護老人福祉施設」、「特定施設入居者生活介護」の実績値が計画値を上回っていますが、その他の施設の利用者は、計画値を下回る状況にあります。「介護療養型医療施設」は、法改正により令和5年度末で廃止となっています。

施設・居住系サービス 計画値・実績値 単位:人

区分	令和3年度			令和4年度			令和5年度			令和6年度		
	計画値	実績値	比率	計画値	実績値	比率	計画値	実績値	比率	計画値	実績値	比率
介護老人福祉施設	18,420	18,132	98.4%	18,660	18,068	96.8%	18,660	18,003	96.5%	18,216	18,279	100.3%
介護老人保健施設	14,100	13,942	98.9%	14,100	14,019	99.4%	14,520	13,592	93.6%	13,980	13,444	96.2%
介護療養型医療施設	1,752	1,553	88.6%	1,752	1,385	79.1%	1,752	1,167	66.6%	0	75	-
介護医療院	648	167	25.8%	648	194	29.9%	648	181	27.9%	1,716	1,076	62.7%
特定施設入居者生活介護	6,852	6,217	90.7%	7,812	6,853	87.7%	7,812	7,253	92.8%	7,320	7,395	101.0%
認知症対応型共同生活介護	10,008	9,814	98.1%	10,224	9,934	97.2%	10,440	10,033	96.1%	10,224	9,978	97.6%
地域密着型介護老人福祉施設	7,308	7,104	97.2%	7,656	7,167	93.6%	8,004	7,197	89.9%	7,536	7,520	99.8%
地域密着型特定施設	2,964	2,800	94.5%	3,312	2,942	88.8%	3,312	3,034	91.6%	3,156	3,017	95.6%

計画値: 第8・9期計画における利用者数推計値
実績値: 地域包括ケア見える化システム 各年年報

4 給付費

○年間のサービス類型別（在宅サービス、居住系サービス、施設サービス）給付費とそれらを合計した「総給付費」の推移は以下のとおりです。総給付費は年々増加しており、令和6年度は31,095,303千円となっています。年間計画値との比率は97.1%です。

単位：千円

区分	令和3年度			令和4年度			令和5年度		
	計画値	実績値	比率	計画値	実績値	比率	計画値	実績値	比率
総給付費	30,960,368	30,082,936	97.2%	31,636,779	30,414,267	96.1%	32,158,632	30,703,249	95.5%
在宅サービス	14,578,789	14,408,942	98.8%	14,778,720	14,525,040	98.3%	15,018,832	14,612,666	97.3%
居住系サービス	4,457,515	4,237,514	95.1%	4,763,059	4,416,543	92.7%	4,819,217	4,654,677	96.6%
施設サービス	11,924,064	11,436,480	95.9%	12,095,000	11,472,684	94.9%	12,320,583	11,435,906	92.8%

区分	令和6年度		
	計画値	実績値	比率
総給付費	32,020,180	31,095,303	97.1%
在宅サービス	15,473,388	14,562,071	94.1%
居住系サービス	4,688,927	4,773,616	101.8%
施設サービス	11,857,865	11,759,615	99.2%

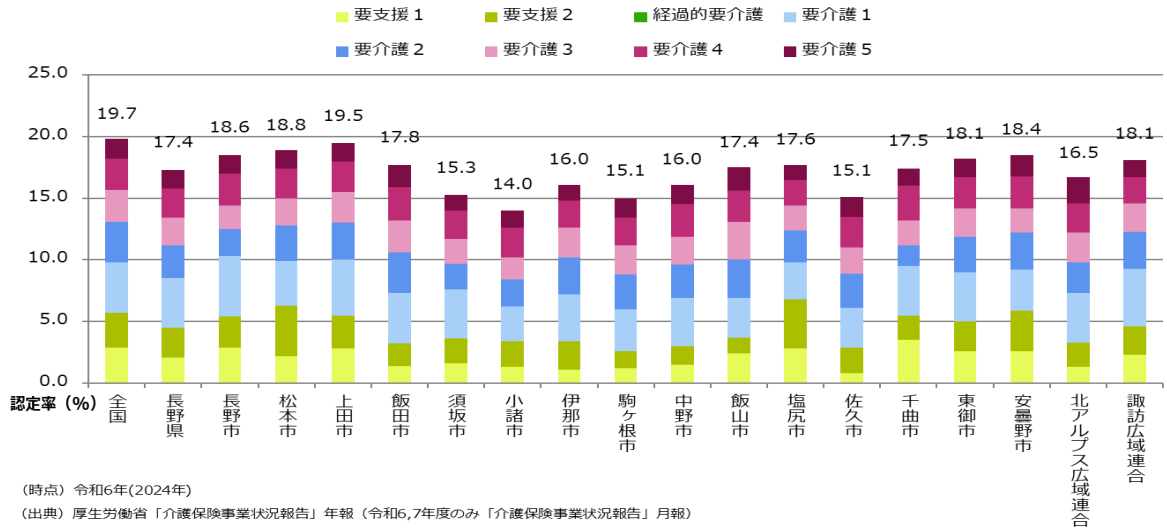
計画値：第8・9期計画における利用者数推計値
 実績値：地域包括ケア見える化システム 各年年報

5 長野市における介護保険の特徴

(1) 要介護認定率

○令和6年の要支援・要介護認定率を長野県内の他市と比較すると、長野市は18.6%で県平均17.4%よりも高く、上田市、松本市について3番目に高い認定率となっています。

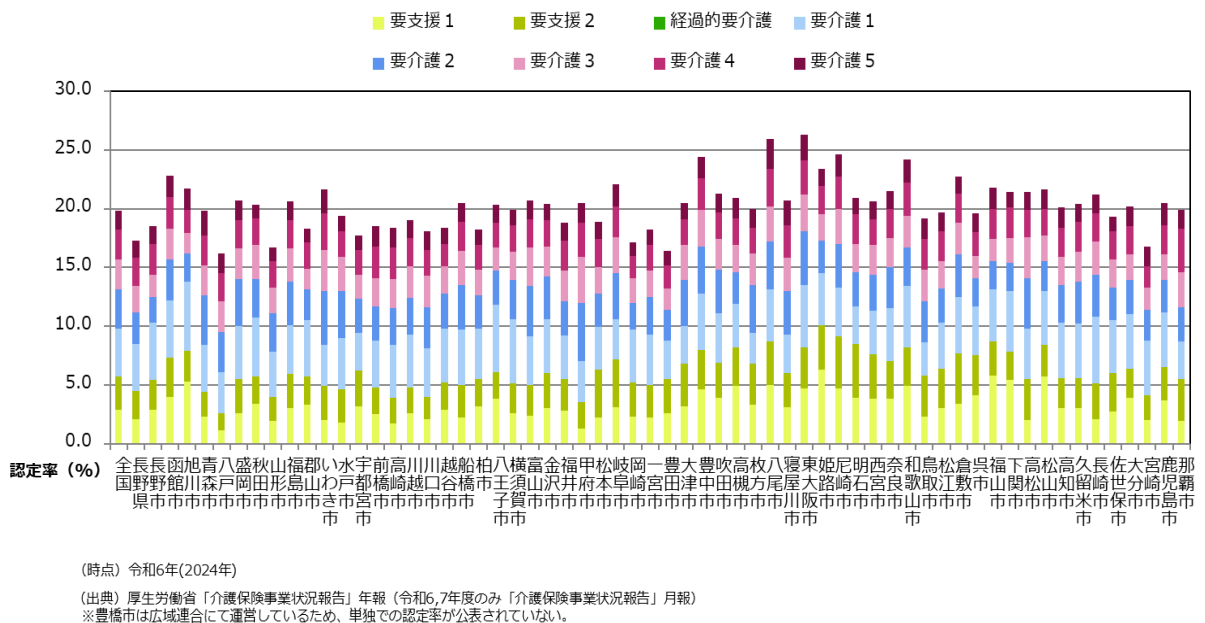
認定率（要介護度別）県内比較（令和6年）



○全国と比較すると、全国平均19.7%、中核市平均20.3%よりも長野市は低く、中核市61市の中では低い方から14番目の認定率となっています。

○介護認定率は、単身高齢者世帯や高齢者夫婦のみの世帯が多く、介護サービス事業者の数も多い地域では、公的介護サービスの利用につながりやすく、認定率が上昇する傾向があると考えられています。中核市の平均認定率は令和5年19.9%から令和6年20.3%に上がっています。長野市の認定率は令和5年18.4%から令和6年18.6%と0.2%の上昇に抑えられています。今後も、必要な介護サービス基盤の整備を進める一方、介護予防・フレイル予防を更に充実させ、認定率の上昇や給付費の増大を抑制していく必要があります。

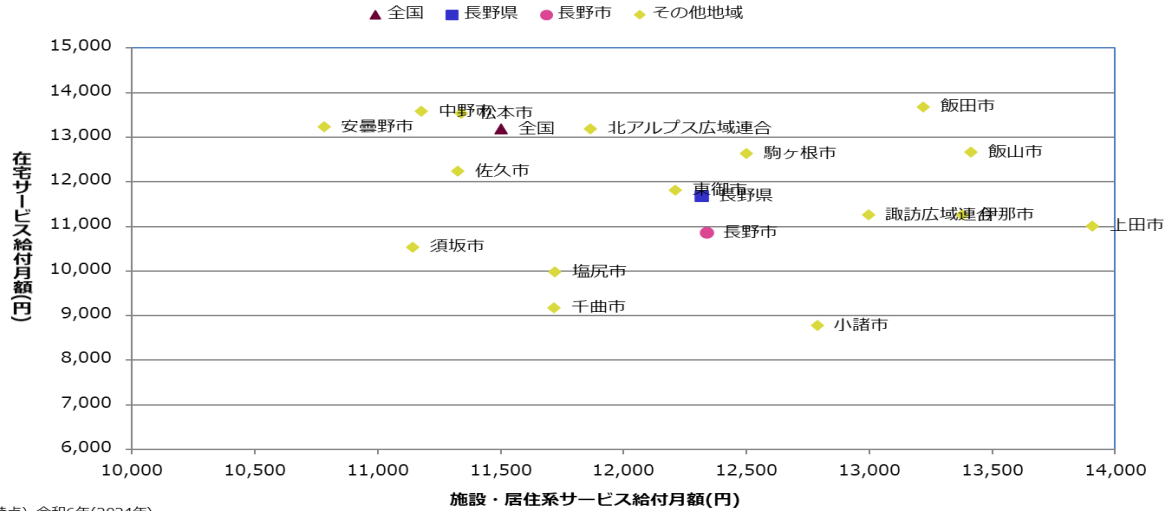
認定率（要介護度別）中核市比較（令和6年）



(2) 被保険者一人当たりの給付費

○サービス種類別の「被保険者一人当たりのサービス給付月額」は、長野県は全国に比べ在宅サービスより施設サービスが高い傾向にあります。県内の比較では、長野市は、施設・居住系サービス、在宅サービスともに県平均とほぼ同じ傾向となっています。

第1号被保険者1人当たり給付月額 県内（令和6年）



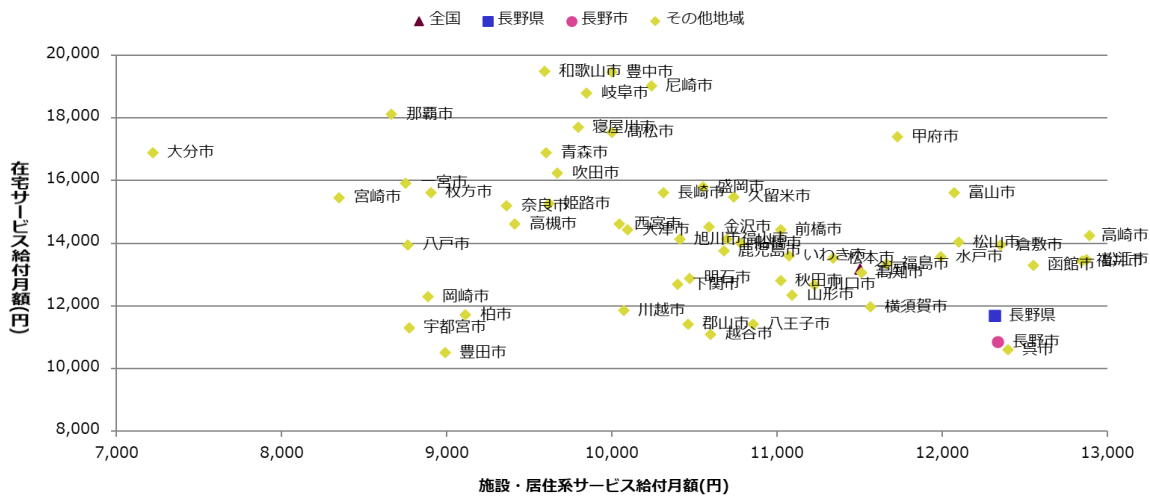
(時点) 令和6年(2024年)

(出典) 厚生労働省「介護保険事業状況報告」年報(令和6,7年度のみ「介護保険事業状況報告」月報)

○中核市の比較では、61市の中で高い方から、在宅サービスは58番目、施設・居住系サービスは9番目となっており、在宅サービスが低く、施設・居住系サービスが高い傾向です。この特徴は令和3年度から変わっていません。

○これらの状況を踏まえ、在宅サービス基盤の充実と人材確保に努め、施設・居住系サービスの適正化を図っていきます。

第1号被保険者1人あたり給付月額 中核市比較（令和6年）



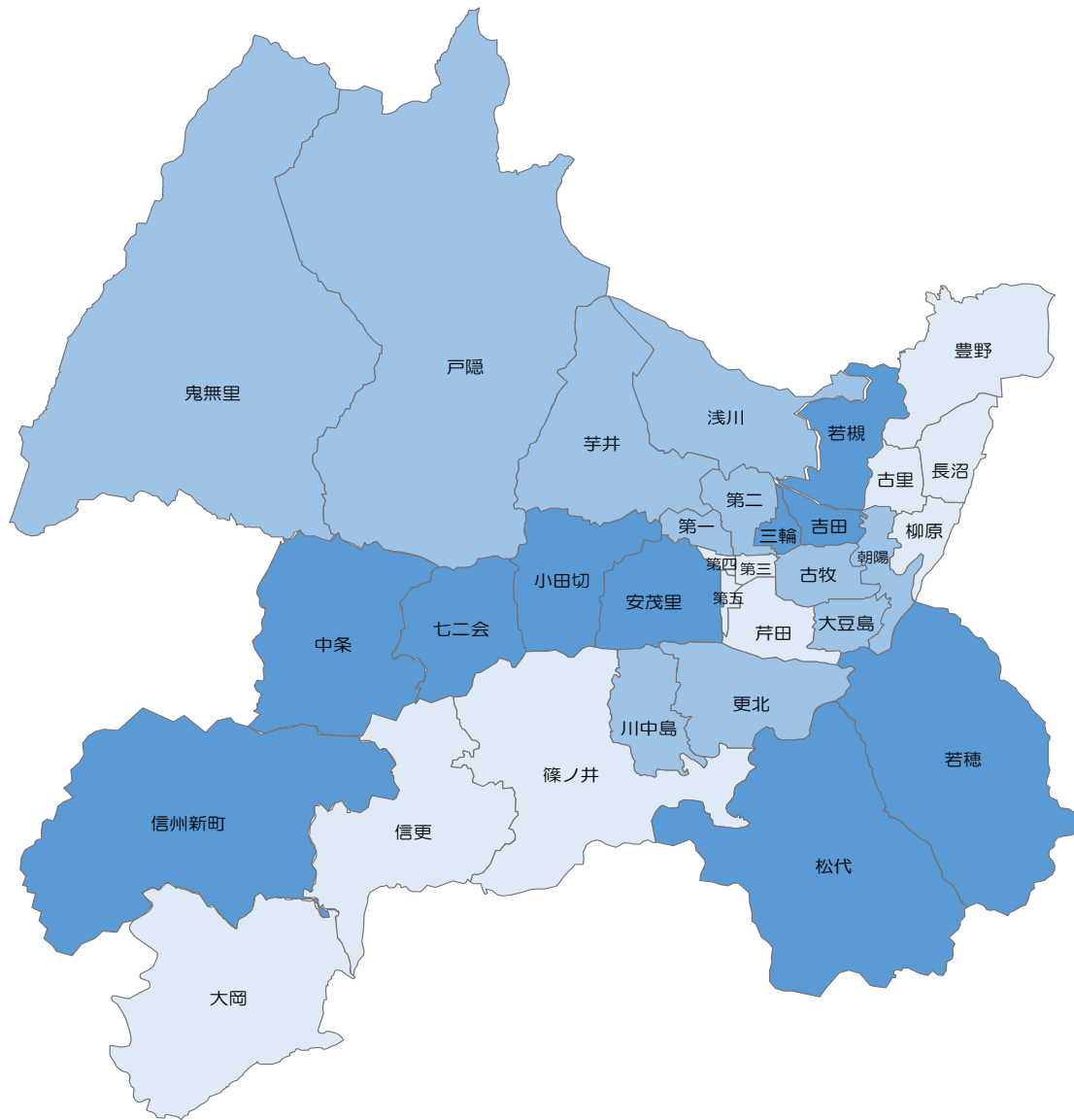
(時点) 令和6年(2024年)

(出典) 厚生労働省「介護保険事業状況報告」年報(令和6,7年度のみ「介護保険事業状況報告」月報)

※豊橋市は広域連合にて運営しているため、単独での認定率が公表されていない。

6 日常生活圏域の状況（計画書本編 51～54 ページ）

○長野市では現計画において市内の全 32 地区を「日常生活圏域」として設定しています。圏域によって地域特性が異なり、それぞれの環境やニーズに合わせた対応が必要となりますので、圏域ごとの状況を整理します。



■日常生活圏域別の高齢化率・認定率

地区	人口	高齢者数 (65歳以上)	高齢化率	認定者数 (第1号被保険者)	認定率 (第1号被保険者)
第一地区	5,175人	1,872人	36.2%	353人	18.9%
第二地区	11,026人	3,668人	33.3%	736人	20.1%
第三地区	6,457人	2,063人	31.9%	522人	25.3%
第四地区	2,575人	893人	34.7%	203人	22.7%
第五地区	4,713人	1,351人	28.7%	224人	16.6%
芹田地区	27,147人	6,814人	25.1%	1,182人	17.3%
古牧地区	25,991人	6,398人	24.6%	1,010人	15.8%
三輪地区	15,212人	4,956人	32.6%	1,027人	20.7%
吉田地区	16,273人	4,886人	30.0%	901人	18.4%
古里地区	13,005人	4,066人	31.3%	695人	17.1%
柳原地区	6,526人	2,083人	31.9%	371人	17.8%
浅川地区	6,198人	2,478人	40.0%	454人	18.3%
大豆島地区	12,445人	3,203人	25.7%	511人	16.0%
朝陽地区	14,719人	4,397人	29.9%	761人	17.3%
若槻地区	19,563人	5,985人	30.6%	1,223人	20.4%
長沼地区	1,884人	794人	42.1%	135人	17.0%
安茂里地区	19,220人	6,220人	32.4%	1,222人	19.6%
小田切地区	709人	423人	59.7%	102人	24.1%
芋井地区	1,833人	909人	49.6%	155人	17.1%
篠ノ井地区	39,574人	12,272人	31.0%	2,257人	18.4%
松代地区	15,900人	6,214人	39.1%	1,190人	19.2%
若穂地区	11,228人	3,931人	35.0%	676人	17.2%
川中島地区	26,572人	7,535人	28.4%	1,292人	17.1%
更北地区	33,009人	8,845人	26.8%	1,595人	18.0%
七二会地区	1,194人	652人	54.6%	138人	21.2%
信更地区	1,567人	914人	58.3%	182人	19.9%
豊野地区	8,989人	3,083人	34.3%	607人	19.7%
戸隠地区	2,825人	1,504人	53.2%	263人	17.5%
鬼無里地区	1,020人	612人	60.0%	149人	24.3%
大岡地区	741人	467人	63.0%	103人	22.1%
信州新町地区	3,150人	1,779人	56.5%	375人	21.1%
中条地区	1,341人	800人	59.7%	182人	22.8%

長野市介護保険実施状況 令和8年3月末現在

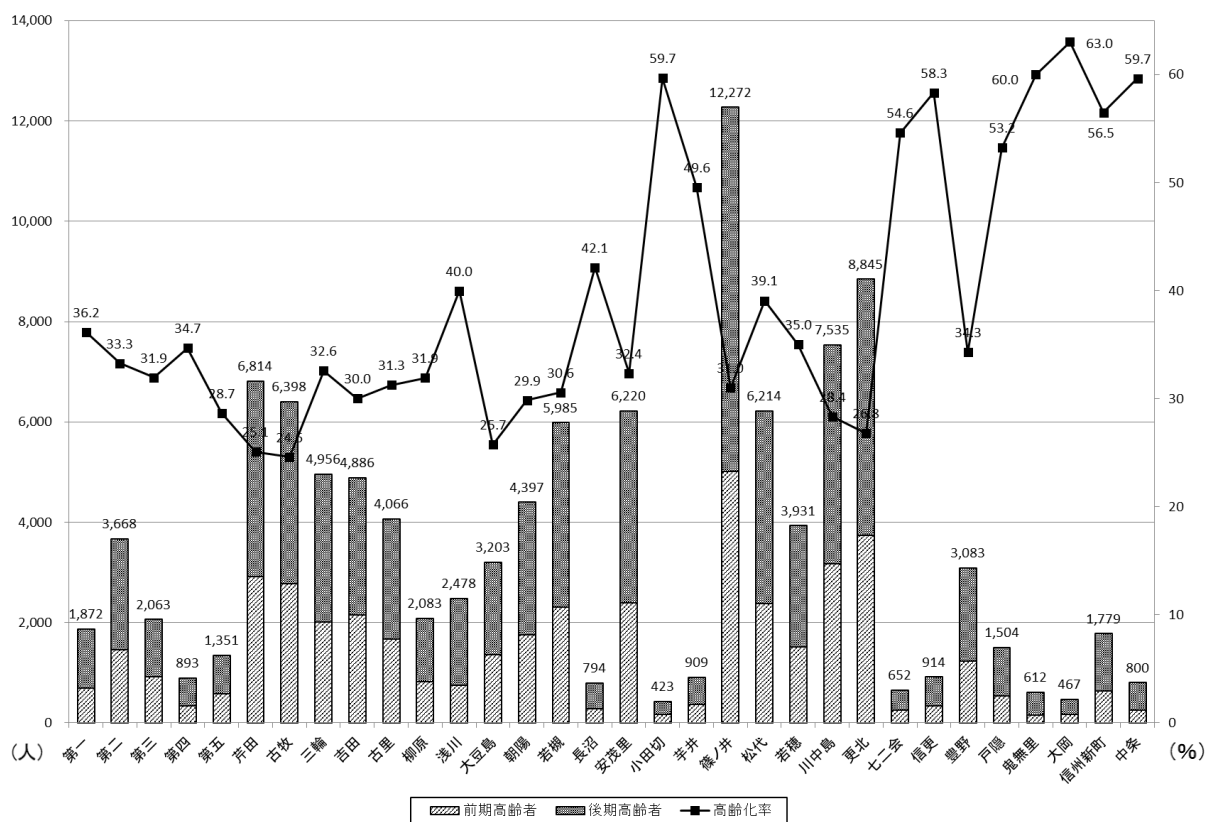
○令和8年3月末現在で、高齢者数が多いのは篠ノ井地区、更北地区、川中島地区で最多の篠ノ井地区で12,272人、高齢者数が少ないのは小田切地区、大岡地区、鬼無里、七二会地区で最少の小田切地区で423人となっており、地区の人口により大きな差が生じています。高齢化率をみると大岡地区が最も高く63.0%、鬼無里地区、中条地区、小田切地区の順に続いており、いわゆる中山間地域で高い傾向があります。

○要支援・要介護認定者数は高齢者数に応じて篠ノ井地区、更北地区、川中島地区が多く最多の篠ノ井地区で2,257人となっています。認定率をみると第三地区が25.3%と最も高く、鬼無里地区、小田切地区、中条地区、第四地区の順に続いています。最も低い古牧地区は15.8%となっており、大きな差が見られます。

※なお、入所施設がある地区は高齢化率、認定率に影響が表れます。

○長野市の地域包括ケアシステムの目指す姿である「高齢者が住み慣れた地域で自分らしい暮らしを人生の最期まで続けること」の実現のため、日常生活圏域ごとのニーズ等に合わせた持続可能な制度運営を目指していきます。

■日常生活圏域別 高齢者数・高齢化率（令和8年3月末現在）



■日常生活圏域別 要支援・要介護認定者数・認定率（令和8年3月末現在）

