



# 住民自治協議会だより



【目次】

P1；福祉ワーカー募集

P2；近況報告（総務、安全・防災）

P3；近況報告（健康・福祉、環境） P4；近況報告（教育・文化）、区紹介



平成 22 年 12 月 6 日 発行者 第一地区住民自治協議会 会長 北澤 良洋

## みんなで参加しよう！地域の活性化の活動に。



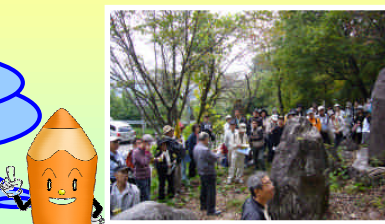
◆住民自治協議会が設立されて8ヶ月、スポーツ大会やひとり暮らしふれあいの集いなど、各世代を網羅した事業計画を基に多様な活動が多く住民の参加で順調に取り組まれています。



◆平成 23 年度に向けた事業計画や、組織体制などについての検討の時期を迎えています。発足1年の総括のもとに1人でも多くの住民の意見や、提案を得て、新しい事業計画に反映したいと思いますので、日頃お気づきの点がありましたら役員・事務局へお聞かせください。



住民自治協議会は住民が  
主役の地域づくりです。



# 福祉ワーカーを募集します！

【採用開始時期】

●平成 23 年 2 月 1 日（予定）

【任用期間】

●3年間（更新の場合あり）

【職種】

●事務職員

【主な採用条件】

- パソコン（一般的な EXCEL・Word）操作ができる者
- 地域福祉に関心のある者
- 志操賢固であり健康な者



※扶養の範囲内で働きたい方等検討してください。

【主な事務内容】●第一地区における地域福祉活動の調査、連絡調整や広報、指導等

【勤務地】●長野市新田町 1485-1 もんぜんびら座8階「第一から第五地区合同事務所」内

【給与】●時給制；800 円/時間 ●通勤手当；500 円以内

【勤務日等】●月曜日から金曜日の内最大5日間（20 時間以内/週）

【応募方法】●履歴書を平成 23 年 1 月 14 日（金）までに下記へ提出、後日面接を行います。



<お問い合わせ先> 長野市役所 市民活動支援課（第一地区担当）：篠原  
住所：長野市大字鶴賀緑町 1613 番地 電話：224-5033（直通）

# 各部会の活動状況

## 総務部会



### 阪神・淡路大震災の現地視察研修会を実施しました

◆9月8日(水)～9日(木)に30名の参加で、阪神・淡路大震災の現地を見学し防災への認識を新たにしました。

<北淡震災記念公園(淡路島)>

平成7年1月17日発生の阪神・淡路大震災(M7.3)により生じた野島断層(50cmの盛り上がりと1.3mの横ずれ)を見て地震の恐ろしさを感じることができました。

北淡町(人口11,000人、3700戸)では、3,200戸が全半壊し、死亡者は39人であったが300名の生き埋め者は全員が救出されました。これは隣組の組織がしっかりしており、それらの情報が消防団及び民生児童委員等に共有されていたため安否の連絡・確認がスムーズに行われた結果であり、生命の安全確保が優先されることを認識しました。



<人と防災未来センター(神戸市)>

阪神・淡路大震災の実情を後世に伝えるための震災と復興に関する資料の展示館

記事：古畑横沢町区長



## 教訓

- ◆日頃の防災意識の向上で減災…枕元にはラジオ・懐中電灯を
- ◆社会インフラ(電気・水道・ガス等)の復旧はすぐにできない…日頃から水・食料品(熱を加えず食べられるもの)・医薬品・毛布等を備蓄
- ◆避難生活は助け合いが必要…飲料水の確保・トイレ等



## 安全・防災部会

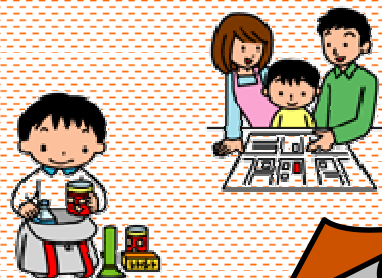
### 防災同報無線機を配備



◆11月11日(木)災害時等において迅速に情報伝達を行い地区住民の被害を最小限におさえるため「市地域やる気支援補助金」を受けて20台の防災同報無線機を配備しました。

【配布先】

茂菅：4 西長野町：4 桜枝町：1 狐池：3  
花咲町：1 往生地：3 横沢町：1 西之門町1  
栄町：1 立町：1



## ひとり暮らしふれあいの集いを開催



◆長野市地域包括支援センター「博愛の園」の穂谷所長さんを招き、10月13日（第一地区公民館：62名）14日（新諏訪町公民館：46名）で開催されました。

所長さんから「穏やかに暮らし続けるために」と題して、介護予防の進め方と考え方について身近なことを題材にしてお話しを頂きました。北部保健センターの土屋保健師さんのご指導で「(氷川)きよしのずんどこ体操」をリズム

にのせて楽しい体操を行い、お昼には福祉委員の方々が調理した美味しい「けんちん汁」とお弁当をいただき、爽やかな秋晴れのひとときでした。

記事：熊谷健康委員長

## 健康食講座を開催

◆11月10日（第一地区公民館：24名）17日（往生地公民館：22名）24日（新諏訪町公民館：16名）で開催されました。

土屋保健師さんから生活習慣病予防のポイントの説明がありました。

①食物繊維を1日25g以上摂る

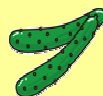
②糖質は1日80kcal 厳守

③食事のリズム・時間と量の大切さ

④塩分は1日10g以下

引き続き、戸谷管理栄養士さんからは、身長と生活状況を基にして適切な食事量の計算方法をご指導いただき、試食では薄味で野菜たっぷりの副菜と汁物をいただきました。

自分にとって適切な食事量とバランスよい食事の大切さを実感しました。



# 環境部会

## 「秋の河川清掃」を実施

◆10月4日（月）9時から湯福川の清掃を行いました。当日はあいにくの雨の中でしたが48名の参加があり雨具着用での大奮闘となりました。今年は異常な猛暑のため雑草が多く大変でしたが効率よく1時間15分で作業終了し、2トントラック1台分の刈取量と他にポイ捨てゴミを回収しました。

## 「市清掃センター」を視察

◆11月4日（木）32名が参加してゴミ処理の現状と取り組みについて説明を聞き、生ゴミストックヤードとプラスチックの選別作業（手作業）を見学しました。大量のゴミの山を見て、改めて適正分別の大切さを痛感しました。

記事：飯島環境部長



三世代ふれあいハイキングに 69 名参加

◆10月17日(日)城山公園内の野外彫刻13点を市職員柳澤和義さんの解説で鑑賞し、塩沢鉱泉跡地を見学して、東京大学地震研究所羽田敏夫さんから施設の役割等を聞き、元長野市誌編集委員高木寛さんから歌が丘公園の句碑説明を聞き、出発地に戻り解散しました。



記事：戸谷人権委員長

参加した新諏訪の内藤帆さんと中澤柚香さんは「社会見学できて楽しかった」と感想を述べました。



お手伝い

参加者から「地域に愛着の持てる子どもの育成」等話し合いました。



◆9月4日(土)玉川柳町中学校長を招き、第一地区公民館で47名の参加により開催されました。長野市の中学生の課題として、多忙な実態、家庭学習の自学自習の欠如、農業・家事等の勤労体験不足、人間関係づくりの不得手さ等浮き彫りされ、過保護・放任から脱却し地域ぐるみの教育の重要性を強調されました。

記事：小池青少年委員長



家庭と地域の子育て講座を開催

キックベースボール大会(8/22)  
優勝：新諏訪B 準優勝：新諏訪A  
3位：西長野町・往生地



◆8/20：人権同和研修会(40名)  
◆10/20：社会を明るくする運動(46名)

連載企画

茂菅



事務局職員が行く

各区レポート



人口：526人 世帯数：182世帯

<茂菅を紹介します(栗田区長)>

◆第一地区の西に位置し、南に旭山、北に頼朝山・葛山を擁し、その麓を裾花川が流れる自然豊かな地です。近年、茂菅大橋や頼朝山トンネルの完成により交通の便が良くなりました。小さな町ですが古くから高台には、静松寺、飯縄神社、弁財天御堂があり、区民の憩いの場として、親しまれています。



【栗田茂菅区長】



とても歴史の古い町なんですね。



笑顔の輪  
第一地区に  
まちづくり

◆第一地区住民自治協議会事務局：宮崎(第一から第五地区合同事務所内)◆  
〒380-0835 長野市大字南長野新田町1485-1 もんぜんぷら座8階  
電話：262-1217 (FAX兼) E-mail：dai1@clock.ocn.ne.jp  
編集委員：古畑幸雄、高森平二、竹本次雄、柄沢申一、市民活動支援課：篠原

