

もんぜんぷら座の在り方についてのアンケート

平成29年〇月
長 野 市

日頃から市政にご協力をいただき、誠にありがとうございます。

長野市では、築40年を超えたもんぜんぷら座の今後の在り方を検討しています。もんぜんぷら座は老朽化が深刻な状況となり、耐震改修や建て替え等、早急な対応が求められています。

このアンケートは、長野市にお住まいの皆さんがもんぜんぷら座とどのように関わっているかや、公共施設に対する皆さんの考え方等を調査し、今後の検討の参考にさせていただくために行うものです。

今回、長野市の住民基本台帳に登録されている16歳以上の市民の皆さまから、1,000人の方を無作為に抽出させていただきました。

ご記入いただいた回答は統計的に処理を行いますので、個人の秘密が漏れたり、ご迷惑をおかけしたりすることはありません。

ついては、お忙しいところ誠に恐れ入りますが、この調査の趣旨をご理解いただき、アンケートのご記入にご協力をお願い申し上げます。

☆ご記入にあたっての注意事項☆

- ◆ 回答は、該当する項目を選び、当てはまる番号を□に記入してください。
- ◆ ご記入いただいたアンケートは同封の返信用封筒に入れ、切手を貼らずに、平成 29 年〇月〇日(〇) までにご返送ください。

【お問い合わせ先】

このアンケートについてのお問い合わせは、下記担当までお願いします。

長野市役所 都市整備部 市街地整備局 市街地整備課

都市再生担当：前田・倉島・笠井

電話：026-224-8389（直通）

FAX：026-224-5053

E-mail shigaichi@city.nagano.lg.jp

もんぜんぷら座ホームページ

長野市市街地整備課ホームページ

【回答の方法について】

郵送回答の場合

手順1) 黒の鉛筆やボールペンなどを使用して、同封のアンケート用紙に回答を記入

手順2) 同封の返信用封筒に入れ、郵便ポストへ投函してください

(用紙や封筒に住所、氏名などの記入は不要です。また切手を貼る必要はありません)

インターネット回答の場合

手順1) 次のどちらかの方法で回答サイトへアクセスしてください。

A) QRコードをご利用して回答サイトへアクセス

QRコード
(予定)

※スマートフォン・携帯電話のみ

B) ブラウザのアドレス欄に以下のアドレスを直接入力して回答サイトへアクセス

https:~~~~~

電子申請サービスの該当ページスクリーンコピー (予定)

手順2) 表示された入力フォームに回答を入力

手順3) 画面に「到達番号」が表示されれば完了です。

到達番号の表示された画面のスクリーンコピー (予定)

アンケート調査表

はじめに、あなた自身のことについてお伺いします。
ご回答は、当てはまる番号を右端の口の中に記入してください。
その他と回答する場合は、直接（ ）内に書き込んでください。

問1 あなたの性別は

問1

1. 男性 2. 女性

問2 あなたの年代は

1. 10歳代 2. 20歳代 3. 30歳代 4. 40歳代
5. 50歳代 6. 60歳代 7. 70歳以上

問2

問3 あなたのご職業は

1. 学生 2. 会社員・公務員・団体職員 3. 会社役員
4. 自営業・農林業 5. パート・アルバイト 6. 主婦・主夫
7. 無職 8. その他（ ）

問3

問4 あなたのお住まいの地区は

1. 第一 2. 第二 3. 第三 4. 第四 5. 第五
6. 芹田 7. 古牧 8. 三輪 9. 吉田 10. 古里
11. 柳原 12. 浅川 13. 大豆島 14. 朝陽 15. 若槻
16. 長沼 17. 安茂里 18. 小田切 19. 芋井 20. 篠ノ井
21. 松代 22. 若穂 23. 川中島 24. 更北 25. 七二会
26. 信更 27. 豊野 28. 戸隠 29. 鬼無里 30. 大岡
31. 信州新町 32. 中条

問4

※お住まいの地区が分からない場合は、町名を記入してください（長野市_____）

問5 あなたの世帯構成は

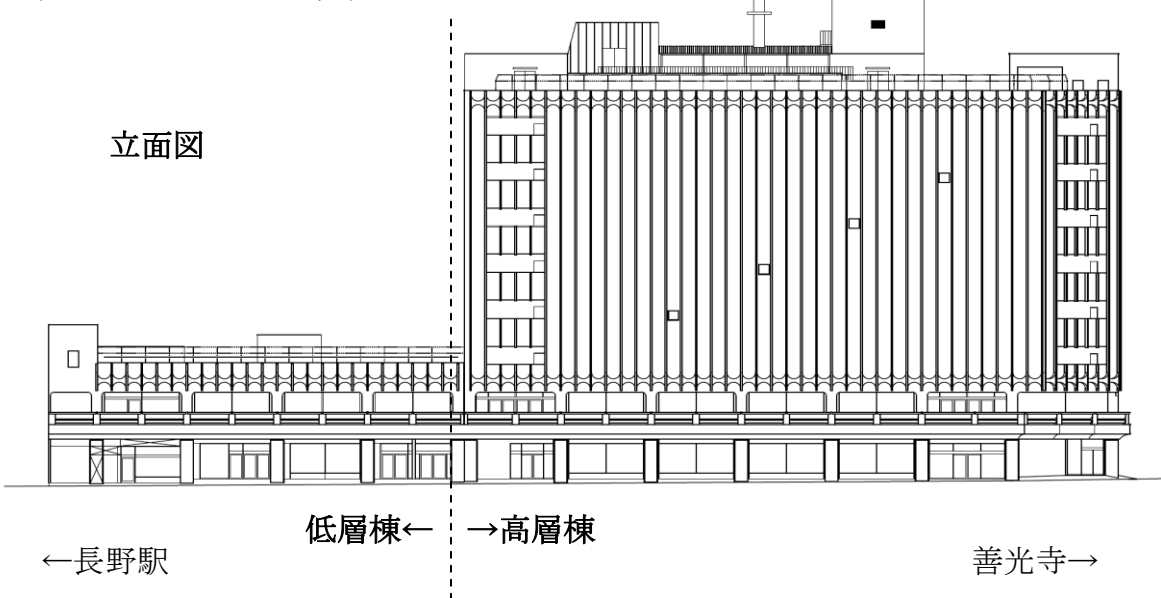
1. 一人暮らし（単身） 2. 夫婦のみ 3. 親と子（2世代）
4. 親と子供と孫（3世代） 5. その他（ ）

問5

もんぜんぷら座の概要を確認してから次のページ問6に進んでください。



↑もんぜんぷら座の位置図



○主な入居施設

	低層棟	高層棟
8階		NTT東日本サービス、企画課統計担当、会議室 (801)
7階		NTT東日本サービス、会議室 (701)
6階		NTT東日本サービス、秘書課国際質、会議室 (601)
5階		NTT東日本サービス、学習コーナー
4階		長野コンベンションビューロー、ジョブカフェ信州ハローワーク長野、他
3階		市民ギャラリー、スクランブル広場、国際交流コーナー、もんぜんぷら座事務局、他
2階	休憩コーナー	子ども広場じゃん・けん・ぼん、ミニギャラリー
1階	FMぜんこうじ、要屋呉服店、長野市ガ イド協会、山崎クリーニング、他	TOMATO食品館、のんびりやララ、サンロック万年筆専門店、 成文堂書店、公衆トイレ
地下1階	ぷら座BOX	ぷら座ホール、ぷら座BOX

質問

次にもんぜんぷら座の利用状況についてお聞きします。
 ご回答は、当てはまる番号を右端の口の中に記入してください。
 その他と回答する場合は、直接（ ）内に書き込んでください。

問6 もんぜんぷら座を利用したことがありますか？

- | | |
|-------|-------|
| 1. ある | 2. ない |
|-------|-------|

問6



次は5ページ問13へ

次の問7から問12は問6で「ある」と答えた方にお聞きします。

問7 もんぜんぷら座の利用頻度は次のうちどれくらいですか。

- | | |
|------------|------------|
| 1. 週に2回以上 | 2. 週に1回以上 |
| 3. 隔週に1回程度 | 4. 月に1回程度 |
| 5. 半年に1回程度 | 6. 1年に1回程度 |

問7

問8 もんぜんぷら座で主に利用する施設は次のうちどれですか。

- | | |
|-------------|-------------------|
| 1. ぷら座BOX | 2. 子ども広場じゃん・けん・ぼん |
| 3. ぷら座ホール | 4. 学習コーナー |
| 5. 会議室 | 6. TOMATO食品館 |
| 7. 2F休憩コーナー | 8. 3Fスクランブル広場 |
| 9. その他（ ） | |

問8

問9 もんぜんぷら座に来館する際の主な交通手段は次のうちどれですか。

- | | |
|-----------|-----------|
| 1. 自宅から徒歩 | 2. 自家用車 |
| 3. 電車 | 4. バス |
| 5. 自転車 | 6. その他（ ） |

問9

問10 もんぜんぷら座を利用するときの平均の滞在時間は次のうちどれですか。

- | | |
|------------|------------|
| 1. 1時間以内 | 2. 1時間～2時間 |
| 3. 2時間～3時間 | 4. 3時間以上 |

問10

問11 もんぜんぷら座を利用する主な理由は次のうちどれですか。

- | | |
|--------------|-------------------|
| 1. 立地が良い | 2. 利用料が安い (かからない) |
| 3. 使いたい施設がある | 4. 利用目的に合う施設が他にない |
| 5. その他（ ） | |

問11

問 12 もんぜんぷら座を利用している上で不便もしくは不安に感じることは次のうちどれですか。

- | | |
|------------------|---------------|
| 1. 駐車場が隣接していない | 2. 駐車場代が高い |
| 3. 利用中の耐震等災害が不安 | 4. 利用者のマナーが悪い |
| 5. 公共交通手段が利用しづらい | 6. 利用料が高い |
| 7. 間取りが分かりづらい | 8. 今ある設備が古い |
| 9. その他 () | |

問 12

次の問 13 は問 6 で「ない」と答えた方にお聞きします。

問 13 もんぜんぷら座を利用したことのない理由は次のうちどれですか。

- | | |
|--------------|---------------------|
| 1. 利用料が高い | 2. 利用したい店舗・施設がない |
| 3. 駐車場が不便 | 4. 駐車場代が高い |
| 5. 公共交通手段が不便 | 6. どんなことに利用できるか知らない |
| 7. 立地が悪い | 8. 見た目の雰囲気が入りづらい |
| 9. その他 () | |

問 13

ここからはみなさんにもんぜんぷら座の今後についてお聞きします。
ご回答は、当てはまる番号を右端の口の中に記入してください。
その他と回答する場合は、直接 () 内に書き込んでください。

問 14 もんぜんぷら座が今ある場所に、今のような行政主体の（行政が所有し運営する公共施設）は必要だと思いますか。

- | | |
|------------|--------|
| 1. 必要 | 2. 不必要 |
| 3. その他 () | |

問 14

問 15 もんぜんぷら座の今ある場所に、今後必要と思われる施設はなんですか。
2つまで選んで回答してください。

- | | |
|---------------|-------------|
| 1. 生鮮食料品店 | 2. 子育て支援施設 |
| 3. 会議室・多目的ホール | 4. 駐車場 |
| 5. 無料利用コーナー | 6. 飲食店 |
| 7. 老人福祉施設 | 8. スポーツ施設 |
| 9. 公園 | 10. その他 () |

問 15

問 16 公共施設の耐震化について、今ある建物を補強するのか、あるいは解体して再整備するかの判断をする場合、あなたが優先させるべきと考えるポイントは次のうちどれですか。2つまで選んで回答してください。

- | | |
|-----------------|--------------|
| 1. 補強もしくは解体工事費用 | 2. 建物の維持管理費用 |
| 3. 有効な土地利用 | 4. 入居施設の維持 |
| 5. 市全体の公共施設の数量 | 6. 運営主体の民営化 |
| 7. その他 () | |

問 16

問 17 長野市では平成 29 年 3 月に長野市公共施設等総合管理計画を策定しており、その中で「公共施設の市民一人当たりの延べ床面積を全国平均レベルにするため、今後 20 年間で延べ床面積を 20%削減する」と目標を設定しています。長野市公共施設等総合管理計画及び目標を知っていましたか。

- | | |
|----------|-----------|
| 1. 知っていた | 2. 知らなかった |
|----------|-----------|

問 17

--

問 18 もんぜんぷら座を解体し再整備する場合、その規模や跡地の利用についてあなたが適当だと思うものは次のうちどれですか。

- | |
|-------------------------------|
| 1. 現在と同規模程度の公共複合施設 |
| 2. 現在より縮小させた公共複合施設 |
| 3. 現在より拡大させた公共複合施設 |
| 4. 都市緑地(公園)として整備し大規模な施設は建築しない |
| 5. その他 () |

問 18

--

問 19 もんぜんぷら座の今後の活用について次のうち適当だと思うものはどれですか。

- | |
|--------------------|
| 1. 行政主体で運営維持管理していく |
| 2. 民間主体で運営(経営)していく |
| 3. その他 () |

問 19

--

問20 公共施設を利用する中心市街地の活性化に対するご意見などがありましたらお書きください。

ご協力ありがとうございました。