



もんぜんぷら座についてのアンケート

平成29年11月
長野市

日頃から、長野市のまちづくりにご協力をいただき、誠にありがとうございます。

さて、もんぜんぷら座は、多様な市民活動の機会と場所を提供し、その活動を総合的に支援するための公共施設として運営され、広く市民の皆さんにも親しまれています。

しかしながら、建築後40年を経て老朽化が深刻な状況となっており、耐震改修や建て替え等、早急な対応が求められていることから、このたび、今後の在り方について、調査・検討に着手しました。

もんぜんぷら座が立地する新田町交差点付近は、中心市街地の中央部であり、商業施設や都市機能の充実、市民のみならず来街者のまちなか交流の促進、賑わいの創出等、様々な役割や目的が期待されている場所であると考えています。

ついては、様々な役割や目的等を踏まえ、調査・検討をすすめることで、今後の在り方を見いだしていきたいと考えています。

このたびのアンケートは、広く市民の皆さんの意見を伺うべく、もんぜんぷら座に対する認識や関わり方を調査し、今後の検討の参考にさせていただくために行うものです。

今回、長野市の住民基本台帳に登録されている16歳以上の市民の皆さんから、アンケートをお願いする方を無作為に抽出させていただきました。

ご記入いただいた回答は統計的な処理のみに利用しますので、個人の秘密が漏れたり、ご迷惑をおかけしたりすることはありません。

ついては、お忙しいところ誠に恐れ入りますが、この調査の趣旨をご理解いただき、アンケートにご協力をお願い申し上げます。

回答方法

手順1) 黒の鉛筆やボールペンなどを使用して、このアンケート用紙に回答を直接記入。

手順2) 同封の返信用封筒に入れ、郵便ポストへ投函してください。

(用紙や封筒に住所、氏名などの記入は不要です。また切手を貼る必要はありません。)

※平成29年12月15日(金)(消印有効)までにご返送ください。

お問い合わせ

長野市役所 都市整備部 市街地整備局 市街地整備課
都市再生担当：前田・倉島・笠井 電話：026-224-8389 (直通)

アンケート調査表

はじめに、あなた自身のことについてお聞きします。
ご回答は、当てはまる番号を右端の口の中に記入してください。
その他と回答する場合は、直接（ ）内に書き込んでください。

問1 あなたの性別は

問1

1. 男性 2. 女性

問2 あなたの年代は

1. 10歳代 2. 20歳代 3. 30歳代 4. 40歳代
5. 50歳代 6. 60歳代 7. 70歳以上

問2

問3 あなたのご職業は

1. 学生 2. 会社員・公務員・団体職員 3. 会社役員
4. 自営業・農林業 5. パート・アルバイト 6. 主婦・主夫
7. 無職 8. その他（ ）

問3

問4 あなたのお住まいの地区は

1. 第一 2. 第二 3. 第三 4. 第四 5. 第五
6. 芹田 7. 古牧 8. 三輪 9. 吉田 10. 古里
11. 柳原 12. 浅川 13. 大豆島 14. 朝陽 15. 若槻
16. 長沼 17. 安茂里 18. 小田切 19. 芋井 20. 篠ノ井
21. 松代 22. 若穂 23. 川中島 24. 更北 25. 七二会
26. 信更 27. 豊野 28. 戸隠 29. 鬼無里 30. 大岡
31. 信州新町 32. 中条

問4

※お住まいの地区が分からない場合は、町名を記入してください（長野市_____）

問5 あなたの世帯構成は

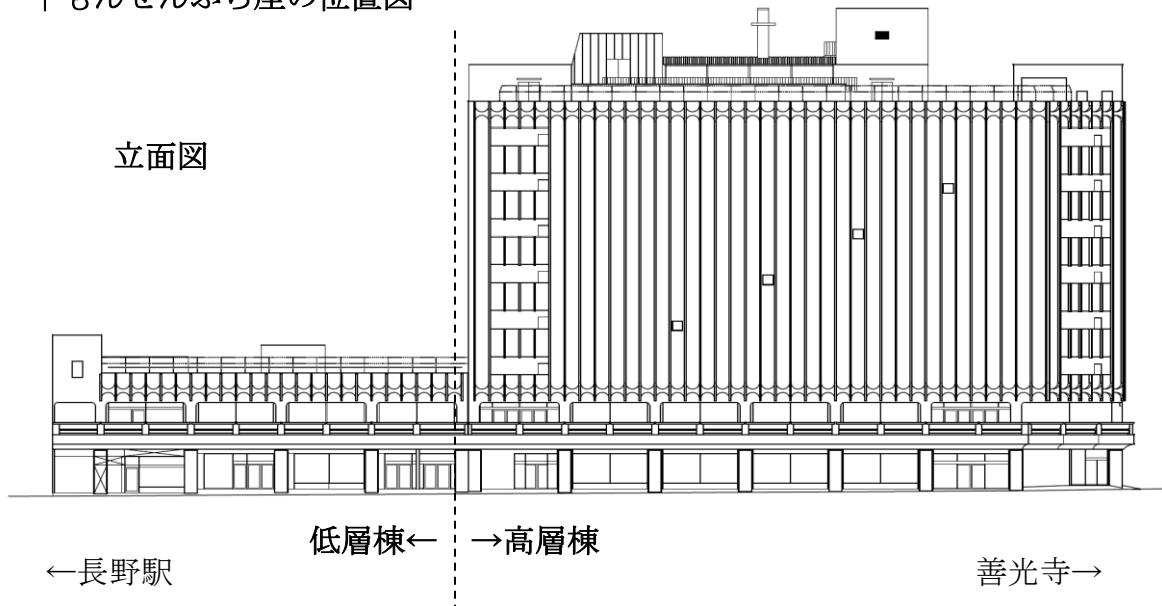
1. 一人暮らし（単身） 2. 夫婦のみ 3. 親と子（2世代）
4. 親と子供と孫（3世代） 5. その他（ ）

問5

もんぜんぷら座の概要を確認してから次のページ問6に進んでください。



↑もんぜんぷら座の位置図



○主な入居施設

	低層棟	高層棟
8階		NTT東日本サービス、企画課統計担当、会議室 (801)
7階		NTT東日本サービス、会議室 (701)
6階		NTT東日本サービス、秘書課国際室、会議室 (601)
5階		NTT東日本サービス、学習コーナー
4階		ながの観光コンベンションビューロー、ジョブカフェ信州、ハローワーク長野、他
3階		市民ギャラリー、スクランブル広場、国際交流コーナー、もんぜんぷら座事務局、他
2階	休憩コーナー	こども広場じゃん・けん・ぼん、ミニギャラリー
1階	FMぜんこうじ、要屋呉服店、長野市ガイド協会、山崎クリーニング、他	TOMATO食品館、のんびり屋ララ、サンロック万年筆専門店、成文堂書店、公衆トイレ
地下1階	ぷら座BOX	ぷら座ホール、ぷら座BOX

質問

次にもんぜんぷら座の利用状況についてお聞きします。
ご回答は、当てはまる番号を右端の口の中に記入してください。
その他と回答する場合は、直接（ ）内に書き込んでください。

問6 もんぜんぷら座を知っていましたか。

1. 知っていた 2. 知らなかった

問6

- 1を選んだら問8へ
2を選んだら問7へ

問7 もんぜんぷら座は旧ダイエー長野店の現在の呼び方ですがそれを聞いたら分かりますか？

1. 分かる 2. 分からない

問7

- 1を選んだら問8へ
2を選んだら問16へ

問8 もんぜんぷら座を利用したことがありますか。

1. ある 2. ない

問8

- 1を選んだら問9へ
2を選んだら問15へ

次の問9から問14は問8で1と答えた方だけにお聞きします。

問9 もんぜんぷら座の利用頻度は次のうちどれくらいですか。最も近いものを選んでください。

1. 週に2回以上 2. 週に1回以上
3. 隔週に1回程度 4. 月に1回程度
5. 半年に1回程度 6. 1年に1回程度

問9

問10 もんぜんぷら座で主に利用する施設は次のうちどれですか。
2つまで選んで回答してください。

1. TOMATO 食品館 2. 子ども広場じゃん・けん・ぼん
3. スクランブル広場 4. 学習コーナー
5. 会議室 6. ぷら座BOX
7. ぷら座ホール 8. ギャラリー
9. 休憩コーナー 10. その他（ ）

問10

問 11 もんぜんぷら座に来館する際の主な交通手段は次のうちどれですか。

- | | |
|-----------|------------|
| 1. 自宅から徒歩 | 2. 自家用車 |
| 3. 電車 | 4. バス |
| 5. 自転車 | 6. その他 () |

問 11

問 12 もんぜんぷら座を利用する際の平均の滞在時間は次のうちどれですか。

- | | |
|------------|------------|
| 1. 1時間以内 | 2. 1時間～2時間 |
| 3. 2時間～3時間 | 4. 3時間以上 |

問 12

問 13 もんぜんぷら座を利用する主な理由は次のうちどれですか。

- | | |
|--------------|-------------------|
| 1. 立地が良い | 2. 利用料が安い(かからない) |
| 3. 使いたい施設がある | 4. 利用目的に合う施設が他にない |
| 5. その他 () | |

問 13

問 14 もんぜんぷら座を利用している上で不便もしくは不安に感じることは次のうちどれですか。2つまで選んで回答してください。

- | | |
|----------------|------------------|
| 1. 駐車場が隣接していない | 2. 駐車場代が高い |
| 3. 利用者のマナーが悪い | 4. 公共交通手段が利用しづらい |
| 5. 利用料が高い | 6. 間取りが分かりづらい |
| 7. 今ある設備が古い | |
| 8. その他 () | |

問 14

次の問 15 は問 8 で「ない」と答えた方にお聞きします。

問 15 もんぜんぷら座を利用したことのない理由は次のうちどれですか。

- | | |
|--------------|---------------------|
| 1. 利用料が高い | 2. 利用したい店舗・施設がない |
| 3. 駐車場が不便 | 4. 駐車場代が高い |
| 5. 公共交通手段が不便 | 6. どんなことに利用できるか知らない |
| 7. 立地が悪い | 8. 見た目の雰囲気が入りづらい |
| 9. その他 () | |

問 15

ここからはもんぜんぷら座の今後についてお聞きします。
 ご回答は、当てはまる番号を右端の口の中に記入してください。
 その他と回答する場合は、直接（ ）内書き込んでください。

問 16 もんぜんぷら座が今ある場所に、今のような行政主体（行政が所有し運営する形態）の公共施設は必要だと思いますか。

- | | |
|-----------|--------|
| 1. 必要 | 2. 不必要 |
| 3. その他（ ） | |

問 16

--

問 17 もんぜんぷら座が今ある場所に、今後必要だと思う施設はなんですか。
3つまで選んで回答してください。

- | | |
|----------------------|------------------|
| 1. 生 鮮 食 料 品 店 | 2. 子 育 て 支 援 施 設 |
| 3. 会 議 室 ・ 多 目 的 ホール | 4. 駐 車 場 |
| 5. 無 料 休 憩 コーナー | 6. 学 習 コーナー |
| 7. 医 療 ・ 福 祉 施 設 | 8. 飲 食 店 |
| 9. 小 売 店 | 10. スポーツ施設 |
| 11. 公 園 | 12. 物 産 店 |
| 13. その他（ ） | |

問 17

問 18 もんぜんぷら座の耐震化について、今ある建物を補強するのか、あるいは解体して再整備するのかを判断する場合、優先させるべきと思うものは次のうちどれですか。2つまで選んで回答してください。

- | | |
|-----------------|--------------|
| 1. それぞれにかかる工事費用 | 2. 建物の維持管理費用 |
| 3. 有効な土地利用 | 4. 入居施設の維持 |
| 5. 市全体の公共施設の数量 | 6. 運営主体の民営化 |
| 7. その他（ ） | |

問 18

問 19 もんぜんぷら座を解体し再整備する場合、その規模や跡地の利用について適当だ
と思うものは次のうちどれですか。

1. 現在と同規模程度の公共複合施設
2. 現在より縮小させた公共複合施設
3. 現在より拡大させた公共複合施設
4. 規模や形態に関係なく民間主体の施設
5. 都市緑地(公園)として整備し大規模な施設は建築しない
6. その他 ()

問 19

問 20 もんぜんぷら座の今後の活用について次のうち適当だと思うものはどれですか。

1. 行政主体で運営維持管理していく
2. 民間主体で運営(経営)していく
3. 官民協働で運営していく
4. その他 ()

問 20

問21 もんぜんぷら座が立地する新田町交差点付近は、中心市街地の中央部であり、
様々な役割が期待されていますが、特に期待する役割など、ご意見がありましたら
お書きください。

ご協力ありがとうございました。