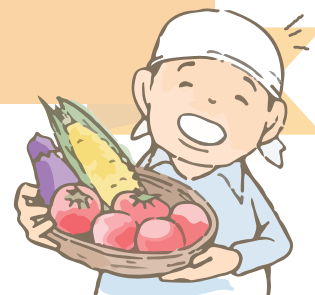


3月2日から新体制になりました！

任期満了に伴う改選により、3月2日に加藤市長から新たに長野市農業委員会委員25名が任命され、同日開催の初の総会において、会長、会長代理、各地区調査会長が選出されました。また、農地利用最適化推進委員42名を委嘱し、新たな体制による農業委員会の3年間がスタートしました。



就任のごあいさつ

長野市農業委員会 会長 青木 保



この3月の農業委員会委員の改選により、新しい体制において会長に就任いたしました。昨年の台風水害で大きな傷跡を残した大切な農地ですが、本当に多くの方々のご支援で復旧が進んでおります。復旧活動を加速しつつ、市全域の農地に新しい息吹を吹きこむ活動を農業委員・農地利用最適化推進委員が一丸となり推進してまいります。今後とも皆様のご支援とご協力を心からお願い申し上げます、就任のご挨拶といたします。

退任のごあいさつ

長野市農業委員会 前会長 小島 誠



平成20年から12年間、地域や関係機関の皆様のご指導・ご協力を賜わり、農業委員としての任期を全うする事が出来、感謝申し上げます。農業を取り巻く環境は、農業者の高齢化・担い手不足・遊休農地の増加や自然災害の発生など課題が山積されています。さらには平成28年の農業委員会法の改正により、農地利用最適化推進委員の新設や農地等の利用の最適化の推進と成果、また、人・農地プランの実質化などの新たな対応が求められる中、ますます農業委員会の果たす役割は重要となっております。新たに就任された委員の皆様には、地域農業者のリーダーとしての活躍を大いに期待申し上げます、退任の挨拶といたします。

新しい長野市農業委員 農地利用最適化推進委員 を紹介します



任期 令和2年3月2日～ 令和5年3月1日
会長 青木 保
会長代理 曾根 信一

農業委員会業務をより適切に行うため、市域を5つに分けて地区調査会を設置し、農地利用の最適化の推進に関する活動、及び農地の売買・賃借などの審議を行っています。



農地についての相談はお近くの委員へお気軽にどうぞ！

地区別調査会

◎地区調査会長、委員氏名後の（ ）内は住所地



農業委員 (5名)

- ◎関 正和 (若槻)
- 中澤 澄夫 (古里)
- 田中 章一 (大豆島)
- 小滝 愛子 (長沼)
- 善財 良治 (豊野)

農地利用最適化推進委員 (8名)

- 奥山 雅茂 (柳原)
- 中牧 清高 (浅川)
- 水野 和雅 (朝陽)
- 池田 久幸 (若槻)
- 田代信一郎 (長沼)
- 北澤 万正 (長沼)
- 菊地 信行 (豊野)
- 竹ノ内 勉 (豊野)

西部地区調査会

農業委員 (5名)

▼担当区域

長野第1 (第1~第5・
芹田・古牧・三輪・
吉田・安茂里・小田切・
芋井・七二会・中条)、
戸隠・鬼無里

- ◎岡村 豊 (安茂里)
- 酒井 昌之 (小田切)
- 青木 明夫 (七二会)
- 塚田 厚 (戸隠)
- 和田 修 (鬼無里)

農地利用最適化推進委員 (10名)

- 野村 仁史 (古牧)
- 神田 公一 (吉田)
- 鈴木啓佐利 (芋井)
- 傳田 武夫 (芋井)
- 松本 聖治 (中条)
- 笠井 勉 (中条)
- 山口 功 (戸隠)
- 芦澤 孝男 (戸隠)
- 宮下 淳一 (戸隠)
- 戸谷 正徳 (鬼無里)

東部地区調査会

農業委員 (5名)

▼担当区域

松代、若穂

- ◎北村 正彰 (西寺尾)
- 佐藤 太吉 (西条)
- 青木 保 (綿内)
- 池田 昌子 (綿内)
- 中島 清 (川田)

農地利用最適化推進委員 (8名)

- 浅井 康夫 (清野)
- 村松 幸治 (豊栄)
- 阿部 惣一 (東条)
- 赤塩 和正 (寺尾)
- 小林 和彦 (綿内)
- 玉川 邦夫 (綿内)
- 宮澤 政幸 (川田)
- 坂口 長治 (保科)

中部地区調査会

農業委員 (3名)

▼担当区域

川中島、更北

- ◎北村 守 (更北)
- 北原 幸平 (川中島)
- 鈴木 洋一 (更北)

農地利用最適化推進委員 (4名)

- 桑原 義雄 (川中島)
- 中山 進 (川中島)
- 宮下 敏郎 (更北)
- 小林 康彦 (更北)



南部地区調査会

農業委員 (7名)

▼担当区域

篠ノ井、信更・
大岡、信州新町

- ◎村田千代春 (更府)
- 小林 清男 (篠ノ井)
- 松田 光平 (篠ノ井)
- 林部 安壽 (共和)
- 羽田 悟 (川柳)
- 曾根 信一 (大岡)
- 吉原 俊夫 (信州新町)

農地利用最適化推進委員 (12名)

- 山岸 利治 (篠ノ井)
- 駒村 保幸 (塩崎)
- 滝澤 清之 (共和)
- 堀田 繁則 (川柳)
- 島田 栄一 (東福寺)
- 橋本 太郎 (信里)
- 石坂 俊明 (信田)
- 中村 智治 (信田)
- 三澤 良定 (更府)
- 丸山 保 (大岡)
- 竹村 健治 (信州新町)
- 高木喜久夫 (信州新町)

◎地区調査会長、委員氏名後の () 内は住所地

令和元年の農地の賃借料情報(全市) (平成31年1月から令和元年12月まで、長野市内で実際にあった取引の集計値です。)

(金額：年額/10a)

	田(水稻)の部	畑(普通畑)の部	樹園地の部
平均額 (円)	7,100	7,900	10,900
最高額 (円)	40,000	69,200	30,000
最低額 (円)	1,000	1,000	400
件数 (件)	372	542	73
使用貸借(無償)件数 (件)	187	289	69

※あくまでも参考ですので、実際の契約を拘束するものではありません。

長野市農委



←全市の賃借料情報は、長野市のホームページをご覧ください。



農業者年金 老後の備えは、国民年金+農業者年金で!

貯蓄感覚で始めてみませんか?

次の要件を全てクリアしていれば、加入できます。

1 20歳以上
60歳未満

2 年間60日以上
農業従事

3 国民年金
第一号被保険者

問い合わせ：農業委員会事務局 ☎026 (224) 5060 (直通)

空き家に付随した農地に限り 農地を取得する際の下限面積を1aに引き下げます



空き家に付随した農地の下限面積を引き下げること、農業をしたい移住者の選択肢を拡大し、Uターン者などの移住定住を促進するとともに、遊休農地の発生防止、解消に寄与することを目的としています。

主な要件 ※適用日 令和2年4月1日の申請受付分から適用

- 1 空き家は、長野市空き家バンクまたは市長が適当と認める団体が運営する空き家バンクに登録されていること
- 2 空き家及び登録空き家に付随した農地の所有者が同一であること
- 3 市街化区域以外の農地であること
- 4 空き家を賃借する者は、農地についても賃借のみとすること
- 5 3年以上継続して取得した空き家に居住し、その農地を耕作すること

問い合わせ

農地に関すること 長野市農業委員会事務局 農地調整担当 ☎026 (224) 5060
 空き家に関すること 長野市企画政策部 人口増推進課 ☎026 (224) 8851

「人・農地プラン」の話合いにご協力ください

長野市では、農業委員会、JA等の関係機関と協力して、人と農地の問題解決のため、「人・農地プラン」の作成・更新を進めています。

長野市の「人・農地プラン」は、市内34地区中、令和元年度末時点では31地区で作成していますが、国の制度改正により、全ての地区で「実効性のある人・農地プラン」とすること（「人・農地プラン」の実質化）が必要となりました。

「人・農地プラン」は、地域で行った話合いの結果を取りまとめたものになりますので、**地域の話合い**がとても大切です。**今後、各地域で話合いを開催します**ので、農家の皆様のご協力をお願いします。



「人・農地プラン」 とは

地域の高齢化や農業の担い手不足が心配される中、5年後、10年後、地域の農地を誰が担っていくのかを、地域の話合いに基づき取りまとめるプラン「未来の設計図」です。



「人・農地プラン」の 実質化について

国は令和5年度までに全国の農地の8割を担い手に集積する目標を掲げ、その実現に向けて農地の集積の加速化を図るため、令和2年度末までに実効性のある「人・農地プラン」を作成（「人・農地プラン」の実質化）するよう制度の改正を行いました。

国の制度改正を受けて、長野市では、農家の皆様、農業委員会、JA等と協力し、**令和2年度末（令和3年3月）**までに「人・農地プラン」の**実質化**を進めてまいります。

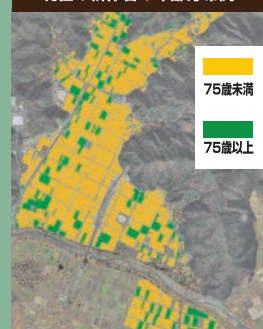


「人・農地プラン」の 実質化の取組の流れ

- ① 農業者へアンケートの実施
- ② 現況を地図化 アンケートに基づき、農業者の年齢階層や後継者の有無など
- ③ 地域の話合い（令和2年7月～順次実施予定）
 - ・10年後農業ができなくなったら、農地はどうするのか？
 - ・将来、地域の農地を誰が担っていくか など



現在の耕作者の年齢分布例



令和元年東日本台風により被災した農地・農業施設の復旧について

～ 令和2年3月4日現在 長野市農林部森林農地整備課 ～



長野市では、被災農地の早期営農再開と安全確保に向けて、災害復旧事業に取り組んでいます。



◆農地の復旧

- 堆積土砂の撤去や流出部への埋戻 …… 総面積 約 521ha
千曲川堤内（集落側）農地 …… 約 183ha（長沼地区ほか）
千曲川堤外（河川敷）農地 …… 約 338ha（豊野～篠ノ井地区）
- 崩落農地の復旧 …… 復旧申請数 134件

復旧申請受付数 1,142件
3月末概ね完了予定。
4月末概ね完了予定。
4月末概ね完了予定。

◆農道の復旧 …… 353路線 総延長 約 100km

- 農道の上に堆積した土砂の撤去 …… 2月末概ね完了。
- 損壊箇所の復旧 …… 危険箇所から順次復旧中。
令和2年度未完了予定。



農地堆積土砂の排土作業



農地の被災状況

◆用水施設の復旧 …… 76箇所

- 用水路 66箇所 …… 4月末完了予定（一部仮設対応）。
- 揚水機場 6箇所 …… 4月末完了予定（一部仮設対応）。



農道の被災状況



排水機場の被災状況（篠ノ井）

◆排水機場の復旧 …… 4施設（農林部所管分）。

- 浅川 …… 第二は5月本稼働、第一は令和4年5月本稼働予定。
- 長沼 …… 5月に仮稼働、10月に本稼働予定。
- 小森第一・大道橋 …… 5月に本稼働予定。

問い合わせ：森林農地整備課 ☎026 (224) 5039 / FAX026 (224) 7812

果樹園の耕作にお悩みの皆さん 農業公社にご相談ください



長野市農業公社では、
農地の出し手や農業の担い手等の相談を
受け付けています。

農業からのリタイアを
考えている

相続した農地の
管理に困っている

農業をはじめたい
農地を借りて規模拡大したい

特に、本市の基幹作物であります
リンゴなどの果樹園の継続栽培に
お悩みの農家の皆さんは、
樹木を伐採してしまう前に、
是非、当公社にご相談ください。

果樹を希望している担い手へ、
樹園地のまま貸し出しを行います。



募集



農作業 お手伝いさん

農繁期に農家のお手伝いをする
「農作業お手伝いさん」を
募集します。

作業場所 / 市内の農家 ※自家用車等で通勤できる方
作業内容 / 果樹の摘果や袋かけ、葉物の苗の植え付けなど
賃金 / 1時間 865円（研修期間中 850円）
勤務時間 / 午前9時～午後4時
連絡先 / 長野市農業公社農業支援部 酒井

問い合わせ：一般社団法人 長野市農業公社 ☎026-227-1650 長野市大字中御所岡田町131番地14