

長野市立博物館分館 ミュゼ蔵の廃止について



教育委員会 博物館

施設位置図



ミュージゼ蔵



施設の概要等

◇名称 ミュゼ蔵（長野市立博物館分館）

◇開館 平成9年4月24日

◇概要 木造2階建て 床面積272㎡

◇1階 展示室・事務室・喫茶コーナー・トイレ・玄関

◇2階 事務室・展示室（JIDAデザインミュージアム）

※JIDA:日本インダストリアルデザイナー協会

◇1階部分を賃貸借契約、2階はJIDAが所有者と個別契約

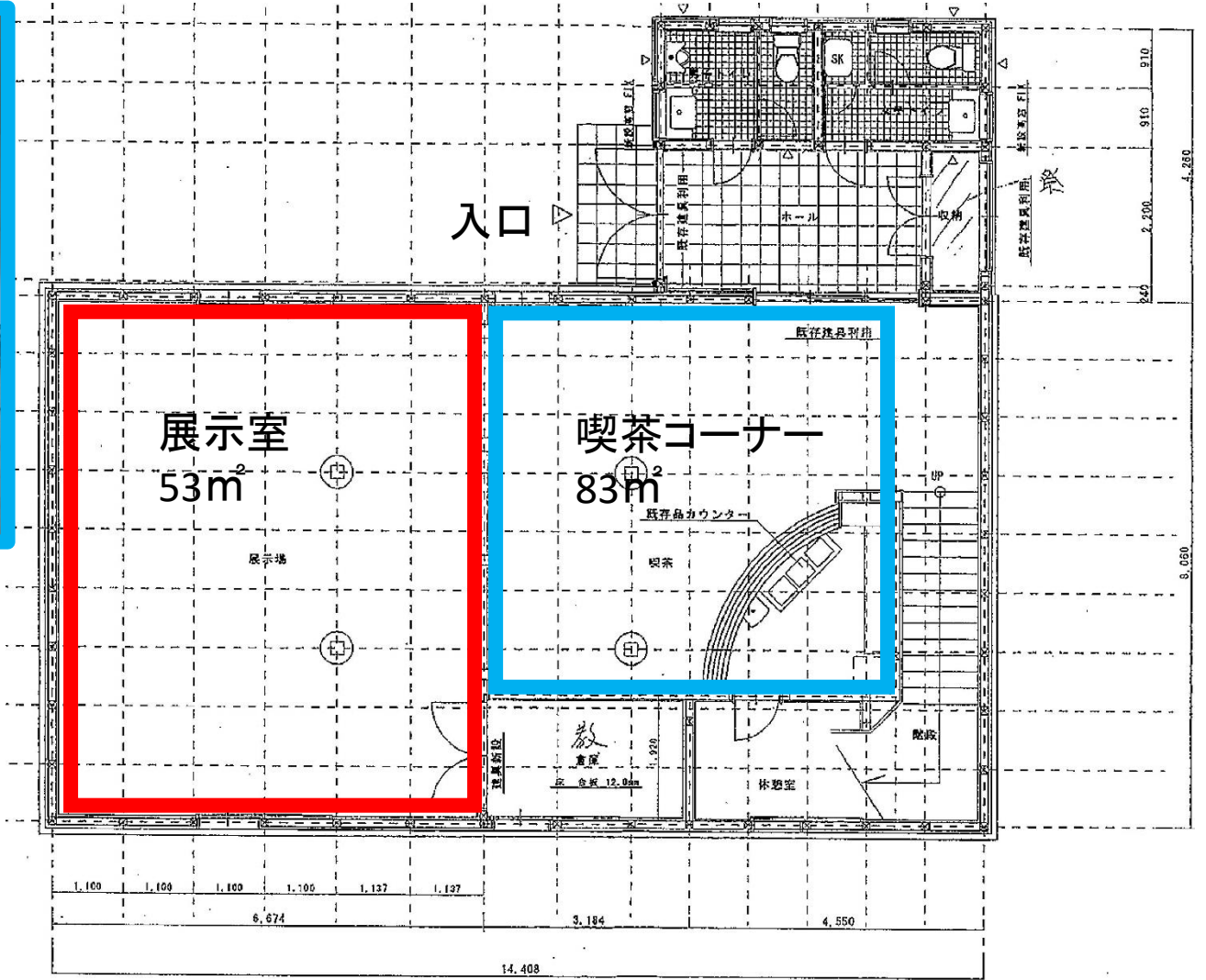
館内平面図・写真



喫茶コーナー



展示室



ミュージゼ蔵1階 平面図

- 建物1階部分の賃貸借契約
年間996千円（建物792千円、駐車場204千円）
契約は令和4年3月31日で満了
- 1階展示室利用料
入場料徴収1000円/日、徴収しない場合500円/日
- コロナ禍前の10年間(H22～R1)の利用状況(年平均)
入館者数3567人、喫茶売り上げ414千円、展示室利用料70千円

施設の廃止について

- 平成27年12月に地元に対して施設の廃止を提案して以来、地元との協議を継続していた中、コロナ禍により十分な換気が得られないため、令和2年春から施設を休館する。
- 休館に伴い、改めて地元と今後の施設の取り扱いについて協議を行ってきた結果、令和3年7月28日、地元対策組織である「信州新町博物館施設の活用を検討する会」から現在の賃貸借契約期間の満了（令和3年度末）をもって施設を廃止することについて了承が得られる。
- これを受け、8月18日に信州新町地区住民自治協議会役員会、8月20日に信州新町区長会で、廃止についての説明予定であったが、コロナ禍により中止となり資料配布による説明となった。

今後のスケジュール

7

- 今年度末の施設廃止を決定し、廃止に向けて手続きを進める。
- 施設については、賃貸借契約に基づき原状回復を行った上で、所有者に返却を行う。



- 令和3年11月 市議会説明（政策説明会）
- 令和3年12月 12月議会
(ミゼ蔵廃止に伴う博物館条例・施行規則の一部改正)
- 令和4年2月～3月 原状回復工事
- 令和4年3月31日 ミゼ蔵の賃貸借契約満了 ミゼ蔵廃止