

信州新町小学校の移転について

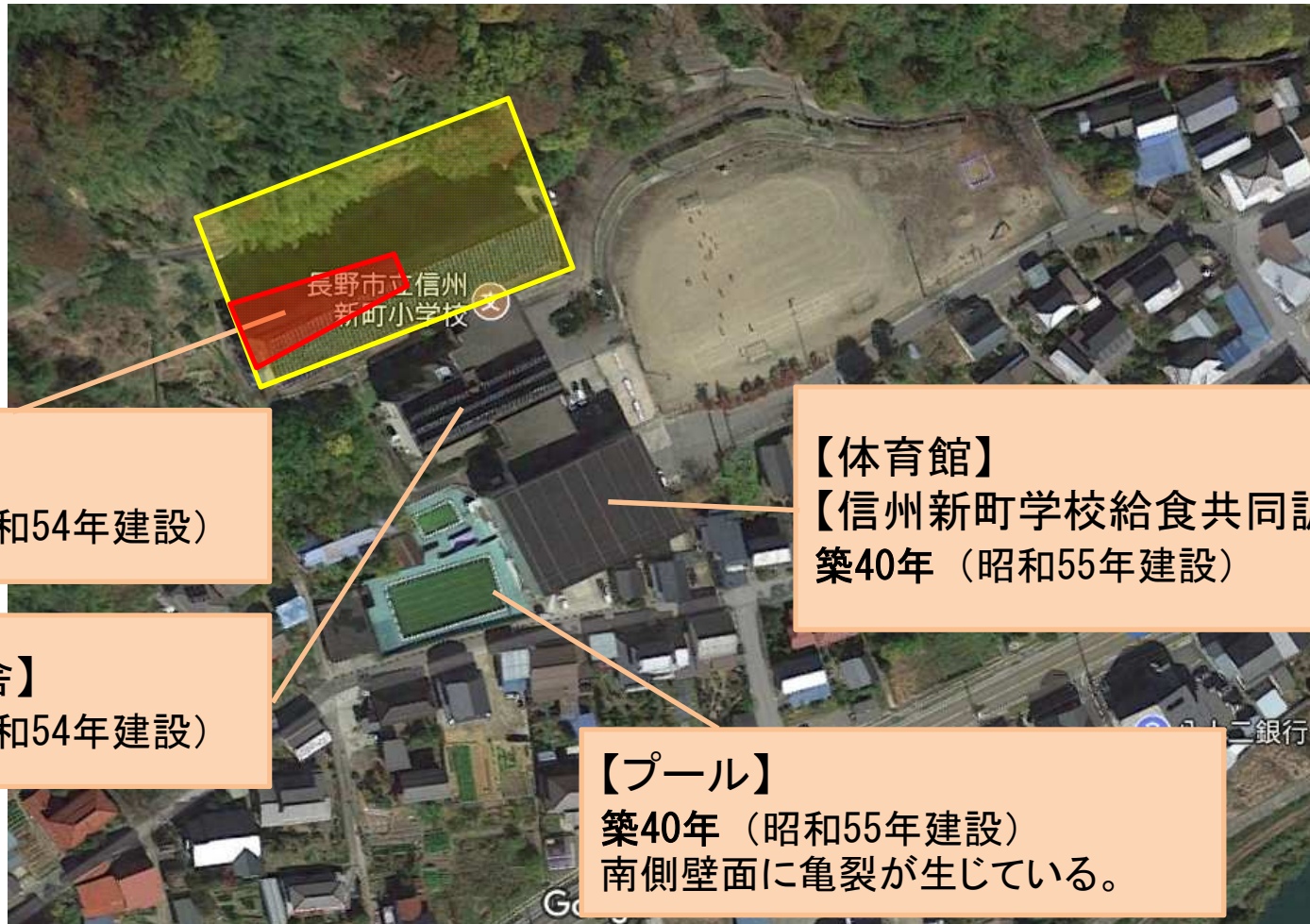


教育委員会事務局総務課・学校教育課

1 信州新町小学校の現状と課題

2

- ・施設の老朽化が進み、雨漏りや太陽光パネルの落下等に対し緊急の対策が必要
- ・児童の安全・快適性の観点から抜本的な改修が必要
- ・学校敷地の一部(北校舎)が土砂災害特別警戒区域(レッドゾーン)に指定されている。
⇒ 現地で改築することは困難



【北校舎】
築41年（昭和54年建設）

【体育館】
【信州新町学校給食共同調理場】
築40年（昭和55年建設）

【中・南校舎】
築41年（昭和54年建設）

【プール】
築40年（昭和55年建設）
南側壁面に亀裂が生じている。

2 信州新町小学校と中学校の位置関係

3



年月日	内容
《平成29年》	
8/25 ～9/19	信州新町地区住民自治協議会役員、区長会、小・中学校教職員、PTA、コミュニティスクール運営委員役員会へ説明
《平成30年》	
2/ 7	信州新町小・中学校PTA会長、信州新町地区住民自治協議会長から市長、教育長に信州新町小学校移転に関する要望書提出
2/20	信州新町小学校移転検討委員会設立
《平成31年(令和元年)》	
2/12	信州新町地区住民自治協議会長から、信州新町小学校移転に関する学校種の決定について(報告)提出 ・移転先は、中学校敷地内と決定 ・学校種は、小中併設校と決定 ・信州新町小学校移転検討委員会は、この決定をもって解散 ・今後、信州新町小・中学校 学校づくり検討委員会発足を予定
《令和2年》	
7/ 7	信州新町小学校移転に伴う中学校改修検討委員会設立



現北校舎を、小学校・特別教室棟

現南校舎を、中学校・管理棟

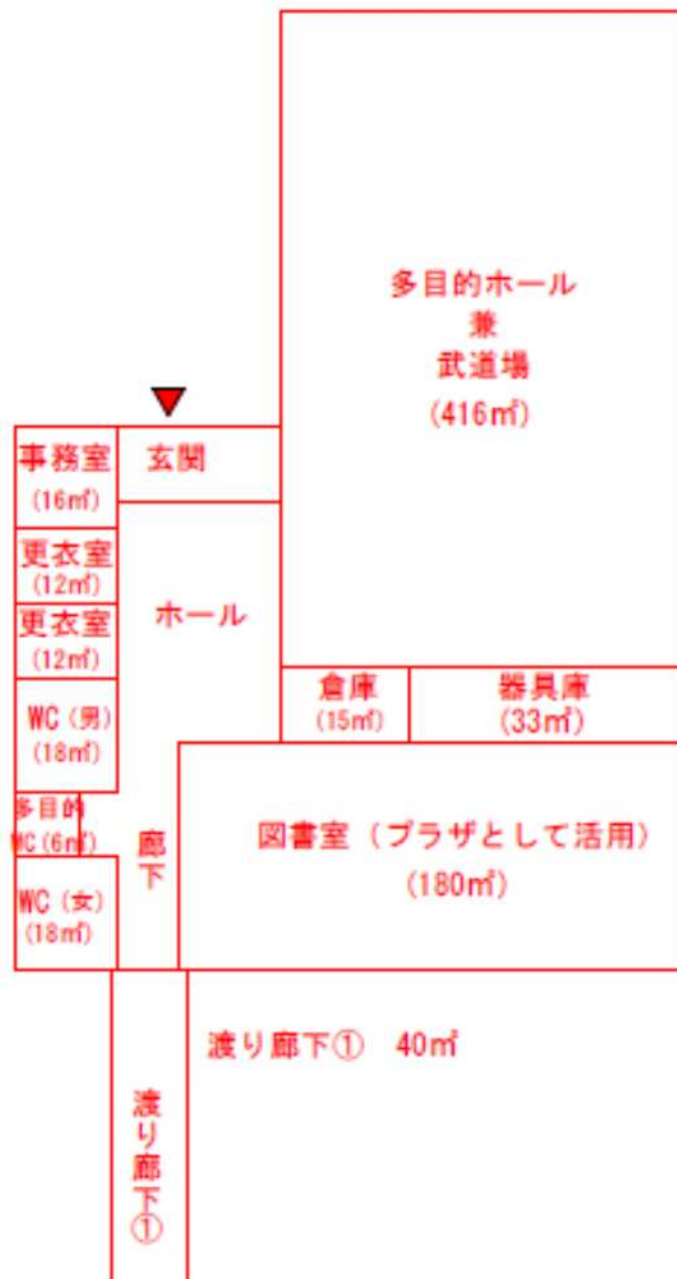
武道場は解体、または倉庫

既存校舎に収まらない機能については、増築

- 現校舎の改修
 - 北校舎北側へ、多目的棟を増築
 - ・ 多目的ホール兼武道場
 - ・ 図書館
 - ・ 更衣室、トイレ など
- ※ プラザとしても活用

6 増築棟平面図(案)

7



増築部分：834㎡

(政策会議時：952㎡ 118㎡削減)

7 小学校 中学校の面積

8

・現在の状況

単位㎡

	小学校	中学校	合計
校舎	4,157	4,181	8,338
屋内運動場	1,135	1,006	2,141
武道場		318	318
合計	5,292	5,505	10,797

・移転計画

単位㎡

	小・中学校
校舎	4,181
屋内運動場	1,006
武道場	(解体)
増築多目的棟 (多目的ホール・武道場 含)	834
合計	6,021

-4,776㎡
-44%
削減

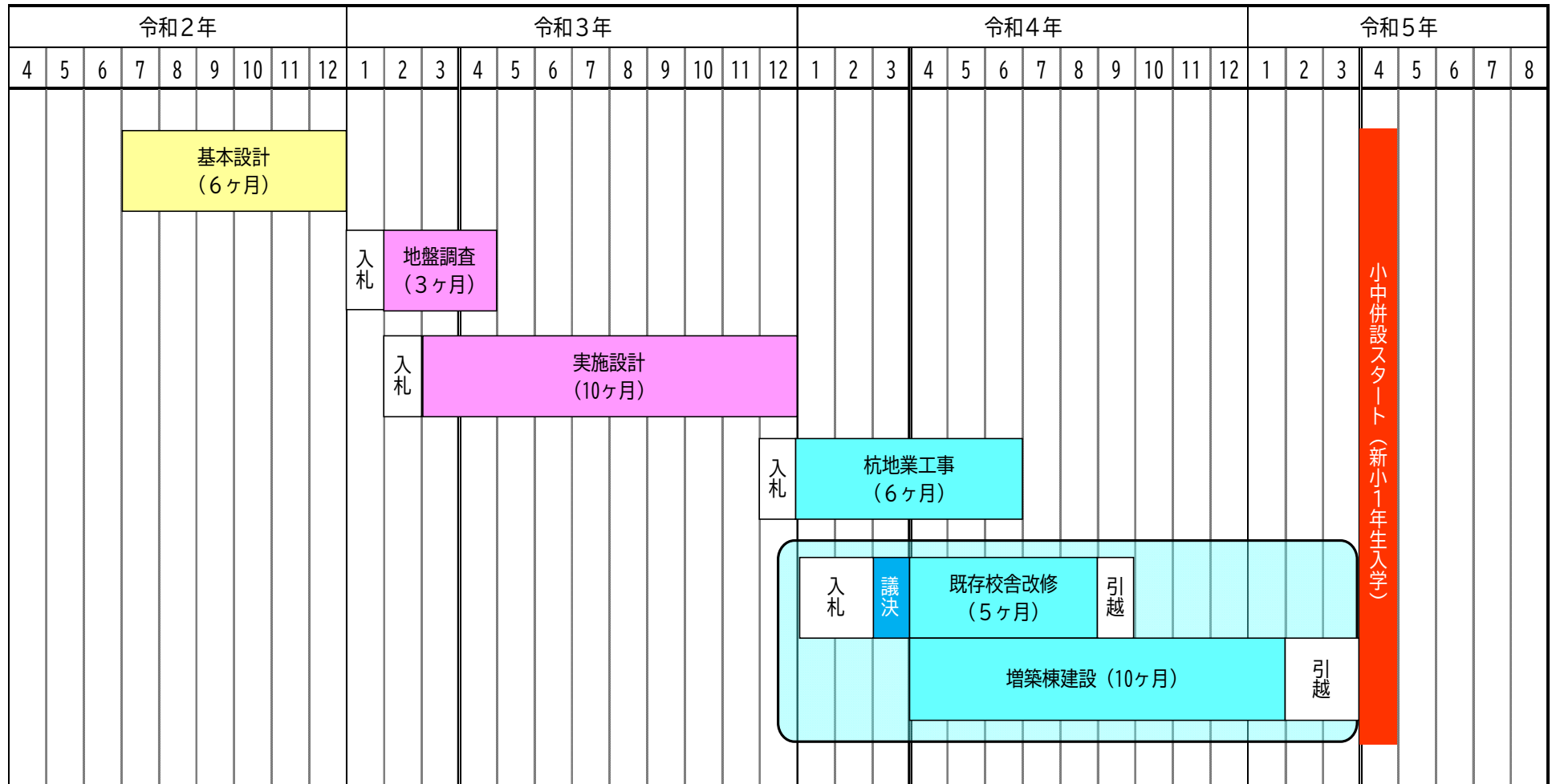
8 概算事業費及び財源内訳

単位：円

市債の種類	事業費	国庫補助金	市債	一般財源
過疎債			411,500,000	60,000
公共施設等適正管理事業債	425,000,000	13,440,000	370,400,000	41,160,000
学校債＋継足単独債			121,300,000	290,260,000

9 校舎改修、増築等に係るスケジュール(案)

9



10 信州新町小学校、中学校の児童・生徒数の推計 10

■信州新町小学校

	2020	2021	2022	2023	2024	2025	2026
1年	11	8	11	20	8	10	5
2年	12	11	8	11	20	8	10
3年	16	12	11	8	11	20	8
4年	12	16	12	11	8	11	20
5年	16	12	16	12	11	8	11
6年	24	16	12	16	12	11	8
合計	91	75	70	78	70	68	62

■信州新町中学校

	2020	2021	2022	2023	2024	2025	2026	2027	2028	2029	2030	2031	2032
1年	14	24	16	12	16	12	11	8	11	20	8	10	5
2年	12	14	24	16	12	16	12	11	8	11	20	8	10
3年	18	12	14	24	16	12	16	12	11	8	11	20	8
合計	44	50	54	52	44	40	39	31	30	39	39	38	23

2021年度以降は、令和2年5月1日データから推計

年月日	内容
《令和2年》	
10/27	部長会議
10/28	小・中学校の在り方調査研究特別委員会
11/ 5	議会政策説明会