

# 令和元年東日本台風災害による 被災地区公共施設等の整備について

企画政策部復興局  
復興推進課

ONE  HEART



# 被災地区公共施設等の整備について

令和元年東日本台風災害により被災した長沼・豊野地区の公共施設等について、地元に対して以下の案を提示し、協議を進めていきたい。

## 長沼地区

[3ページ]

### (仮称)長沼河川防災ステーション

イメージパース(現況・整備後)  
機能・役割

[4～5ページ]  
[6ページ]

### 長沼支所周辺エリア(河川防災ステーションの市管理エリアを含む)

[7ページ]

- 【案1】ステーション上での複合整備
- 【案2】現地での複合整備
- 【案3】現地改修

[8ページ]  
[9ページ]  
[10ページ]

### 長沼小学校・保育園エリア

- 【案】長沼保育園・児童センターの小学校敷地内への機能移転

[11～12ページ]

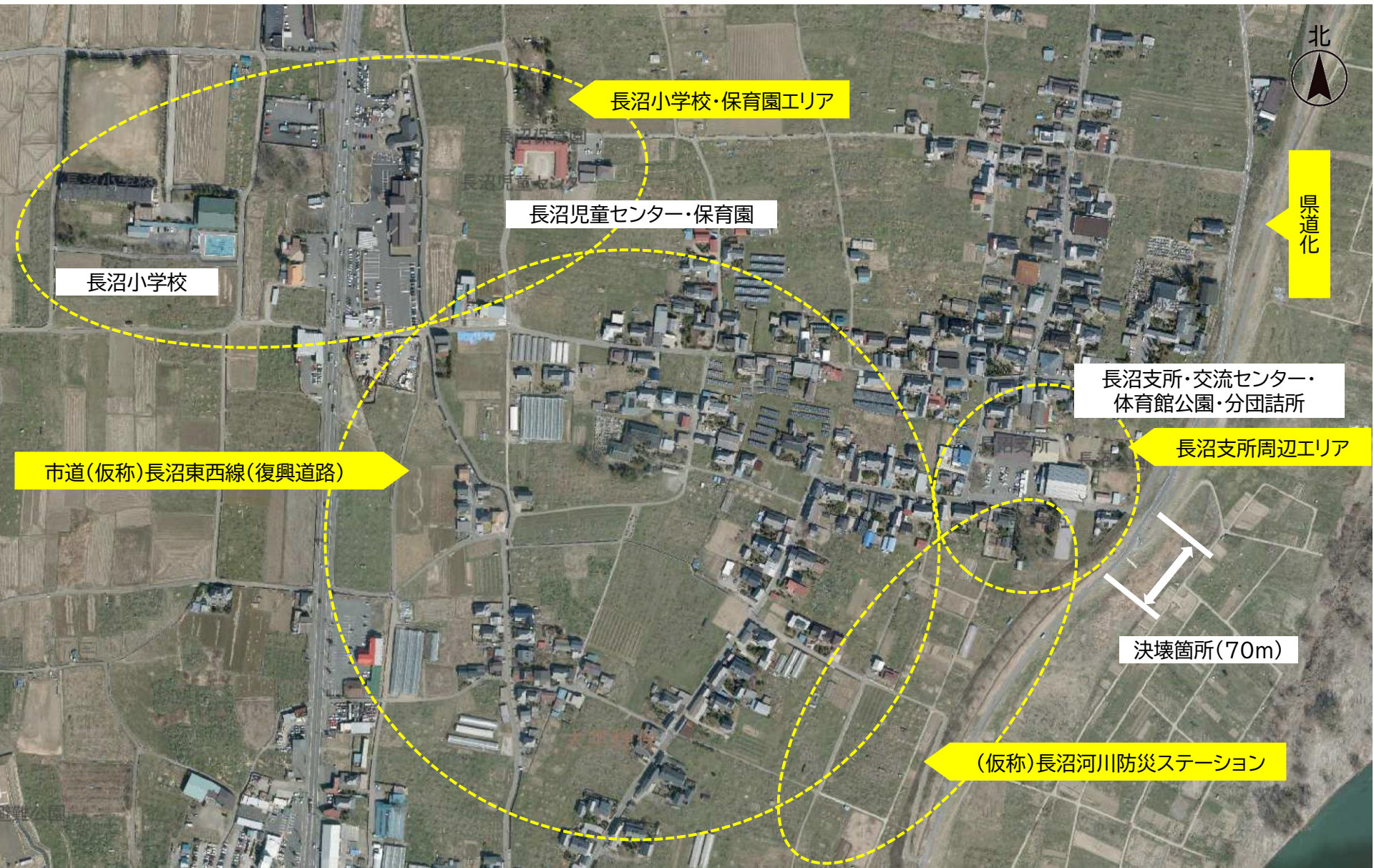
## 豊野地区

[13ページ]

### 豊野公民館(沖団地跡地の利活用を含む)

- 【案1】沖団地への複合整備
- 【案2】現地建替

[14ページ]  
[15ページ]



県道化

長沼小学校・保育園エリア

長沼児童センター・保育園

長沼小学校

長沼支所・交流センター・  
体育館公園・分団詰所

長沼支所周辺エリア

市道(仮称)長沼東西線(復興道路)

決壊箇所(70m)

(仮称)長沼河川防災ステーション









国管理エリア

市管理エリア

(仮称)長沼河川防災ステーション

長沼支所周辺エリア

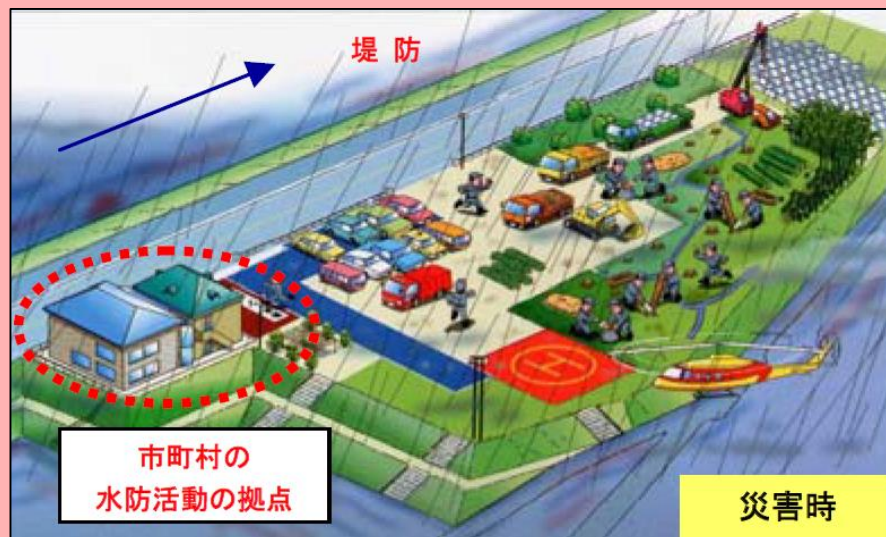
※河川防災ステーションの位置・範囲は、地元との調整等により変更の可能性があります。  
※市管理エリアの施設は、8～10ページの「水防センター」などを整備したイメージです。



【出典：国土交通省】

## <災害時>

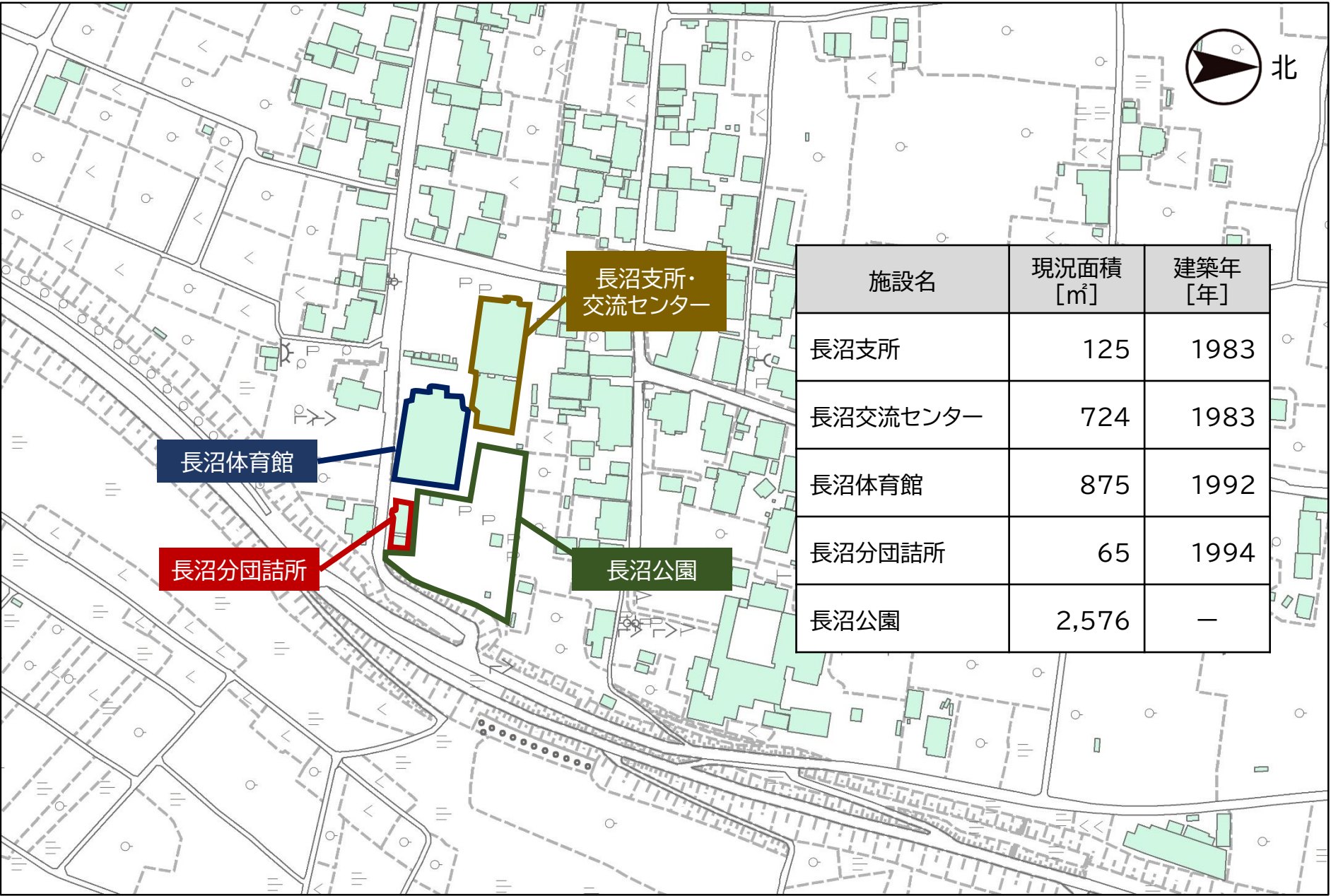
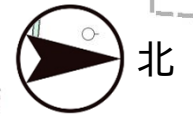
- 被災箇所の復旧工事のための資材備蓄
- 排水ポンプ車など災害対策車両、防災ヘリの拠点
- 水防活動の拠点(水防団)



## <平常時>

- 地域のコミュニティースペースとして活用
- 水防活動の訓練などに利用
- 防災学習の場や川の情報発信拠点として水防センターを活用
- 市と連携したその他の取組





長沼体育館

長沼分団詰所

長沼支所・  
交流センター

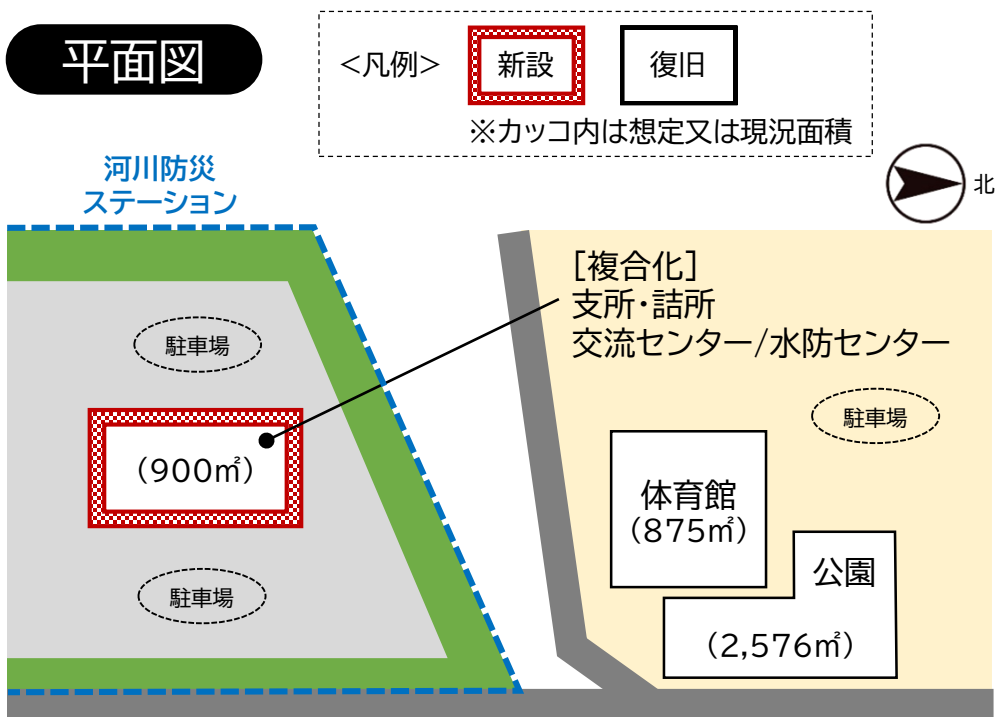
長沼公園

施設名	現況面積 [㎡]	建築年 [年]
長沼支所	125	1983
長沼交流センター	724	1983
長沼体育館	875	1992
長沼分団詰所	65	1994
長沼公園	2,576	—

# 長沼支所周辺エリア 【案1】ステーション上での複合整備

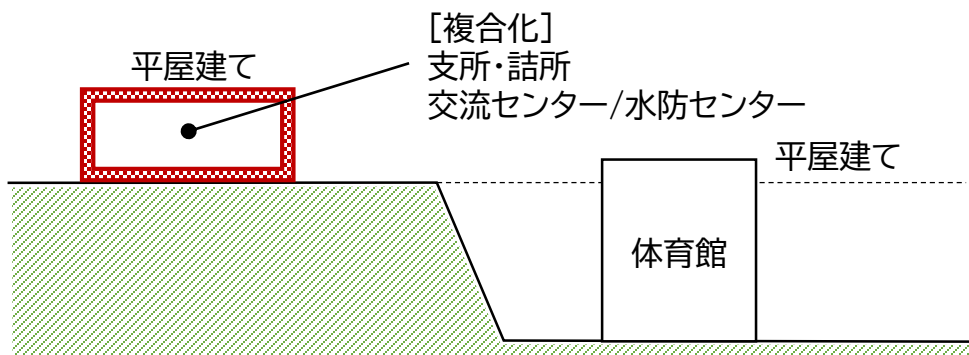
➤ 支所・詰所、交流センター(水防センター)を河川防災ステーション上に新築・複合化します。

## 平面図



## 立面図

※体育館の規模を縮小(400㎡程度)し、支所等との複合施設(新築)とすることも可能



## 事業スケジュール(予定)

	R2 年度	R3 年度	R4 年度	R5 年度	R6 年度	R7 年度
支所・詰所 交流センター/ 水防センター		埋文 本調査				
体育館						
公園						

## 特徴

### メリット

- 水害に対する安心感
- 内水被害にも効果あり
- 河川防災ステーションの広場も含めた有効活用ができる
- 平屋のため誰でも移動が容易
- 駐車場を広く取れる

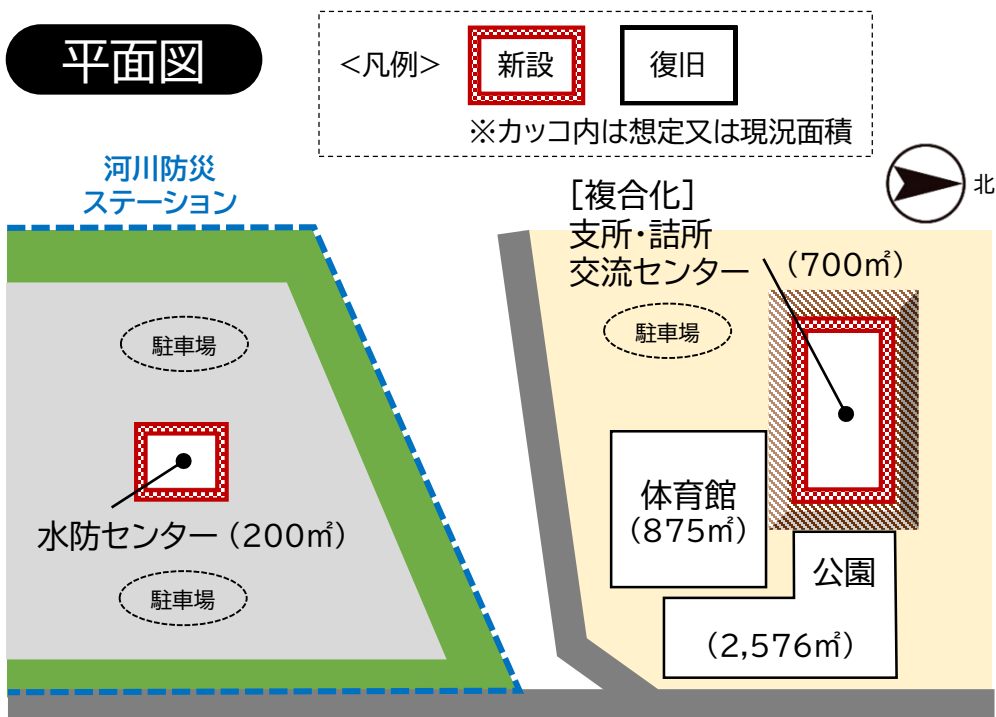
### デメリット

- ▲ 工期が長い(4～6年程度予定)
- ▲ 支所等へのアクセスのために、坂を上る必要がある
- ▲ 複合化した場合、体育館の延床面積の減(体育館現地復旧の場合を除く。)



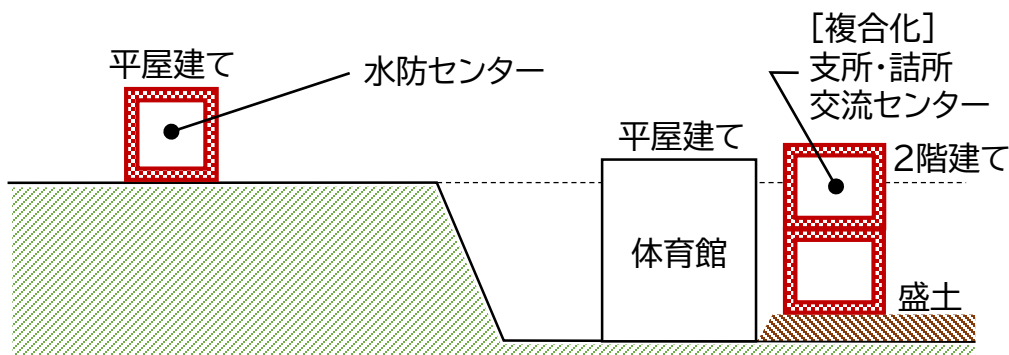
➤ 支所・交流センターなどの既存の公共施設を現地で改築・複合化(一部盛土)し、水防センターを新築します。

## 平面図



## 立面図

※体育館の規模を縮小(400㎡程度)し、支所等との複合施設(新築)とすることも可能



## 事業スケジュール(予定)

	R2年度	R3年度	R4年度	R5年度	R6年度	R7年度
水防センター		埋文 本調査				▶
支所・詰所 交流センター 体育館						
公園						

## 特徴

メリット

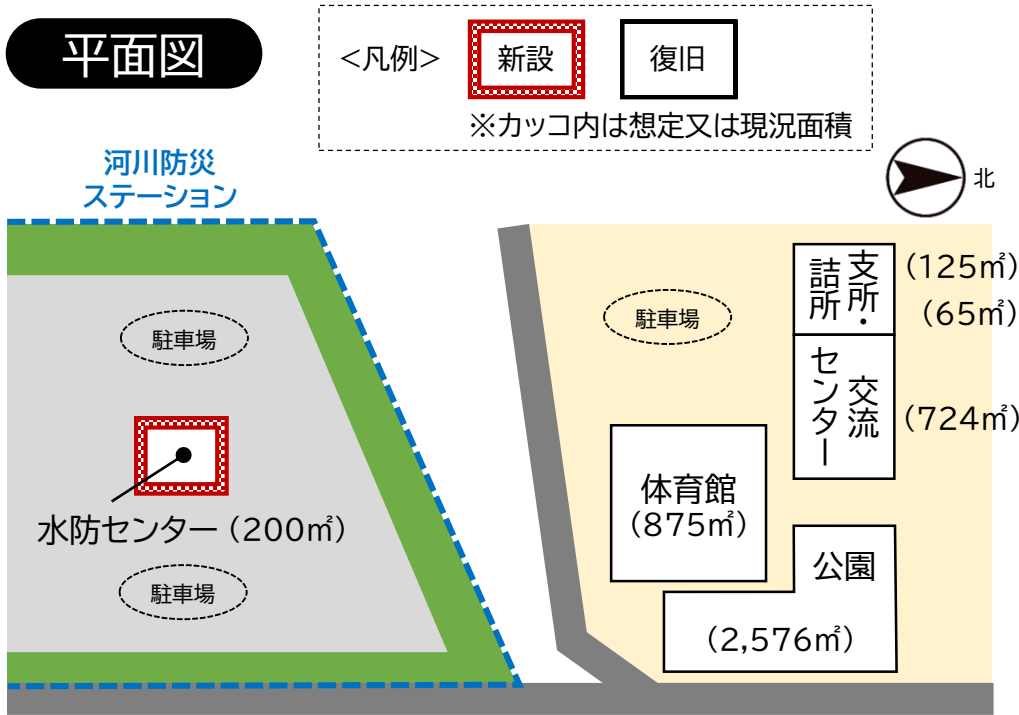
- 水害時の垂直避難が可能
- 早期の住民サービス提供が可能  
(水防センターを除き工期2年程度予定)
- 平場のため支所等へのアクセスが容易
- 盛土による越水被害の軽減

デメリット

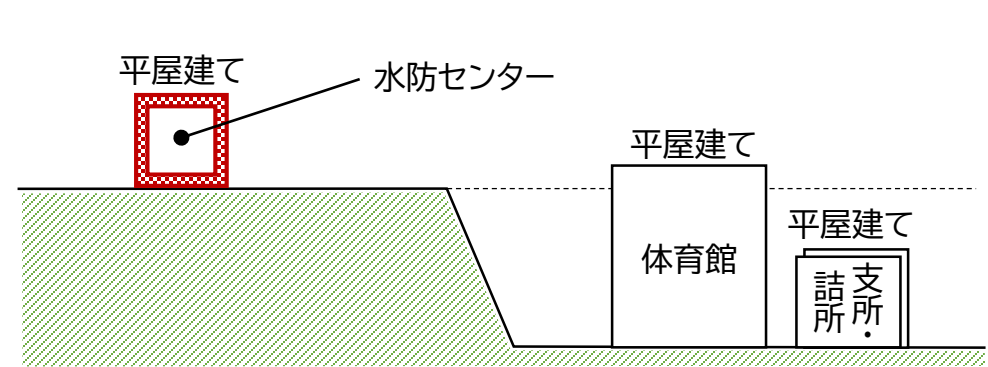
- ▲ 平屋ほど移動が容易ではない
- ▲ エレベーター設置が必要(コスト)
- ▲ 複合化した場合、体育館の延床面積の減(体育館現地復旧の場合を除く。)

➤ 既存の公共施設を現地ですべて改修し、水防センターを新築します。

平面図



立面図



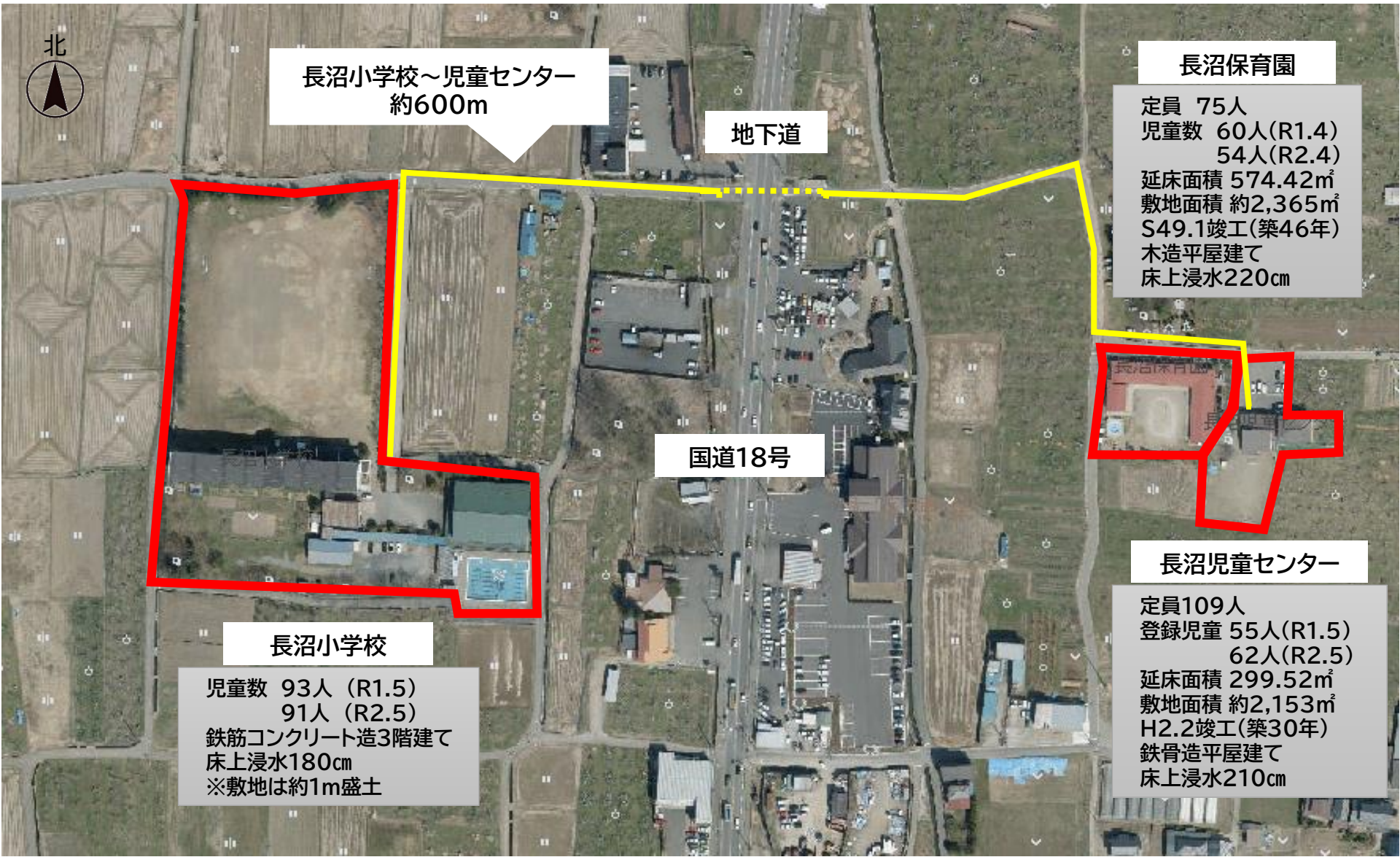
事業スケジュール(予定)

	R2年度	R3年度	R4年度	R5年度	R6年度	R7年度
水防センター		埋文 本調査				
支所・詰所 交流センター 体育館						
公園						

特徴

- メリット**
  - 早期の住民サービス提供が可能 (水防センターを除き工期2年程度予定)
  - 平場のため支所等へのアクセスが容易
  - 各施設が平屋建てのため誰でも移動が容易
- デメリット**
  - ▲ 水害時、施設機能が制限される場合あり(業務再開に時間を要する)
  - ▲ 水害時、垂直避難が不可能





長沼小学校～児童センター  
約600m

地下道

**長沼保育園**  
定員 75人  
児童数 60人(R1.4)  
54人(R2.4)  
延床面積 574.42㎡  
敷地面積 約2,365㎡  
S49.1竣工(築46年)  
木造平屋建て  
床上浸水220cm

国道18号

**長沼小学校**  
児童数 93人 (R1.5)  
91人 (R2.5)  
鉄筋コンクリート造3階建て  
床上浸水180cm  
※敷地は約1m盛土

**長沼児童センター**  
定員109人  
登録児童 55人(R1.5)  
62人(R2.5)  
延床面積 299.52㎡  
敷地面積 約2,153㎡  
H2.2竣工(築30年)  
鉄骨造平屋建て  
床上浸水210cm

特徴

- トピック
- 災害時に互いに連携した安全対策が可能
  - 小学校敷地が盛土(1m)されているため、浸水の軽減が図られる
  - 児童が同じ場所に集まることによる所在の分断回避
  - 児童センター利用児童の移動中の事件・事故の危険性回避
  - 保育園・小学校の互いの育ちの理解促進(世代間交流)

- トピック
- ▲ 周辺の道路事情(一部狭い箇所がある)



想定定員等

	長沼保育園	児童センター(学校機能との連携)
定員	75人	78人
面積	574㎡	100㎡





施設名	現況面積 [㎡]	建築年 [年]
豊野公民館	1,076	1972
沖団地集会所	50	1973
豊野人権同和教育集会所	172	1976



※カッコ内は想定又は現況面積



### 沖団地(拡大図)

### 豊野公民館(拡大図)



沖団地(拡大図)

豊野公民館(拡大図)

豊野公民館

豊野体育館

豊野支所

解体

(1,076㎡)

資材置き場

- 袋詰玉石・砕石・土のう
- 水防対策備蓄ブロック

水防倉庫・  
災害対策車両庫

(100㎡)

公民館・  
防災備蓄倉庫

(1,000㎡)

駐車場

(4,000㎡)

駐車場

2m盛土

豊野人権同和教育集会所

機能移転

(172㎡)

解体  
予定

防災公園

沖団地集会所

解体

(50㎡)



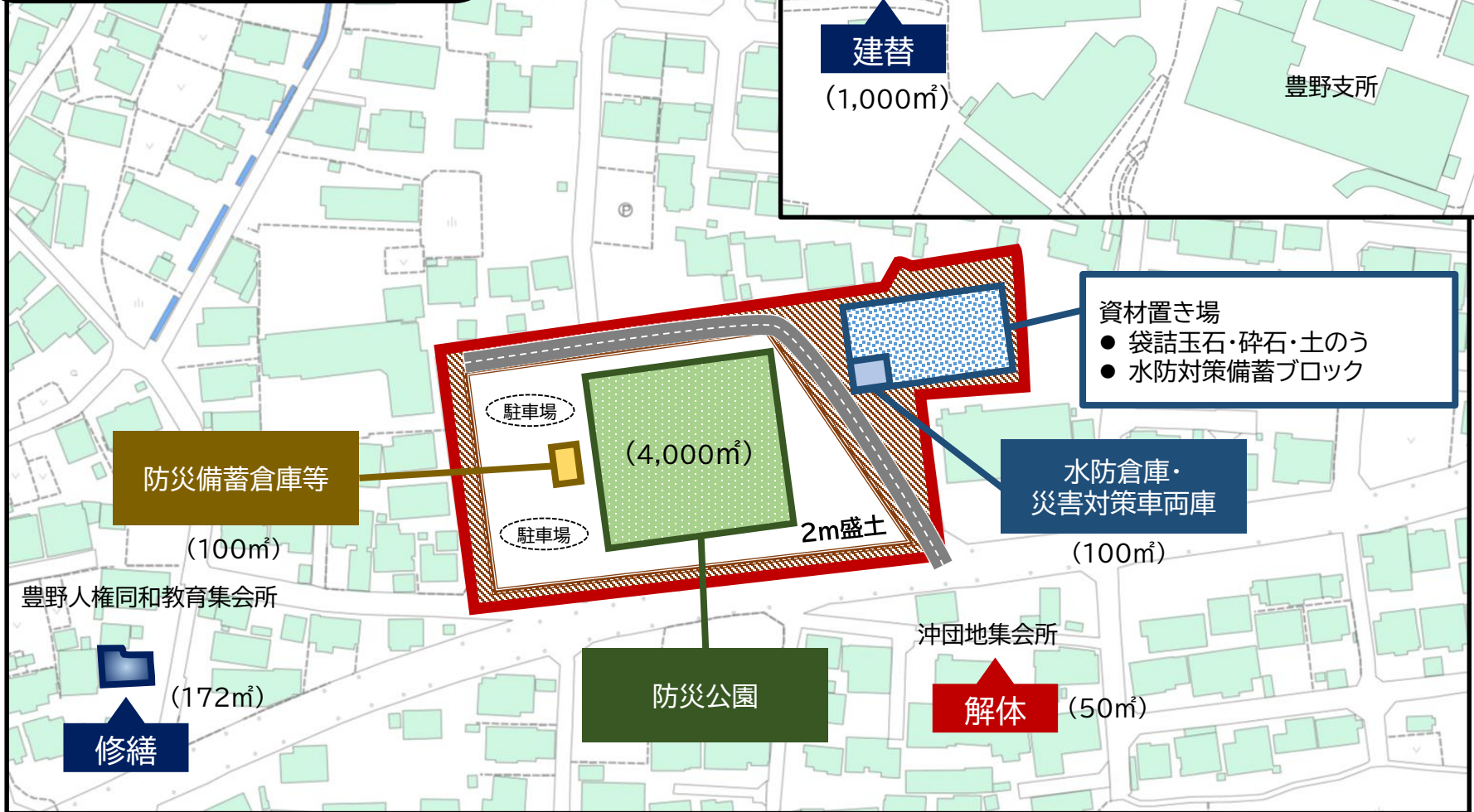
※カッコ内は想定又は現況面積



豊野公民館(拡大図)



沖団地(拡大図)



## 長沼地区

### 長沼支所周辺エリア

<事業期間:令和2~7年度>

	事業費	財源				実質市負担	
		国補助	市債	一般財源	(交付税措置)		
案1	ステーション上での複合整備	924	31	791	102	(494)	399
案2	現地での複合整備	981	31	841	109	(529)	421
案3	現地改修	824	31	700	93	(366)	427

### 市道(仮称)長沼東西線(復興道路)整備事業

<事業期間:令和3~5年度>

案	事業費	財源				実質市負担	
		国補助	市債	一般財源	(交付税措置)		
	国道18号~長沼支所周辺 エリア間の道路整備	525	234	272	19	(34)	257

### 長沼小学校・保育園エリア

<事業期間:令和3~5年度>

案	事業費	財源				実質市負担	
		国補助	市債	一般財源	(交付税措置)		
	長沼保育園・児童センターの 小学校敷地内への機能移転	655	264	292	99	(137)	254

## 豊野地区

### 豊野公民館

<事業期間:令和2~5年度>

案	事業費	財源				実質市負担	
		国補助	市債	一般財源	(交付税措置)		
案1	沖団地への複合整備	777	0	653	124	(457)	320
案2	現地建替	844	0	574	270	(133)	711



日 程	内 容
令和2年7月7日	市議会 政策説明会
7月	長沼地区住民説明
8～9月	長沼・豊野地区における公共施設の整備方針決定
9月以降	公共施設の設計等の予算化