

報告

「豊野地区の現状と課題に関する調査」報告

豊野地区住民自治協議会 地域振興部会・建設部会

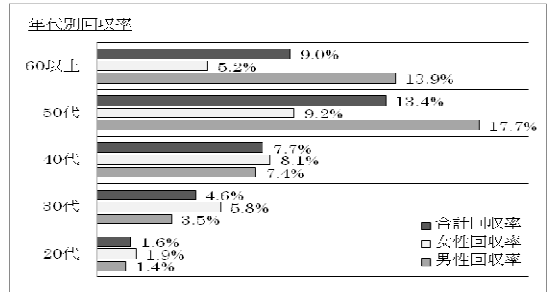
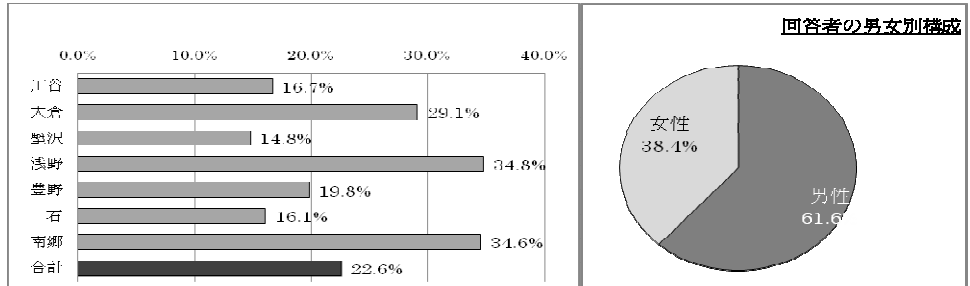
昨年10月1日～10月31日の期間、全世帯を対象に行った「豊野地区の現状と課題に関する調査」に大勢の皆さまのご協力を頂きありがとうございました。現在、調査の分析に入っており、結果が出るのにはもう少しばかり時間がかかりますが、現在まで集計した内容をお知らせいたします。

1. 回答者について

ご回答いただいた件数は688件で、全世帯のおよそ5軒に1軒の割合（約22%）でした。

地域別では、浅野区と南郷区が35%と高い回収率でした。男女別では、男性62%、女性は38%です。

年代別構成は、右のグラフの通りです。なお、20歳未満の回答者はありませんでした。



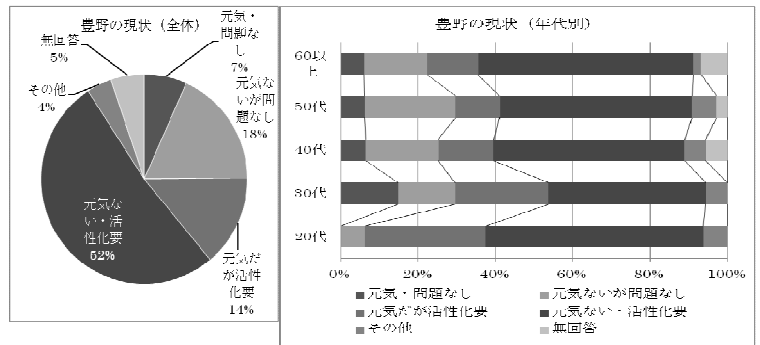
2. 質問に対する回答

(1) 豊野地区の現状について

豊野地区は他の地区と比べ、元気がないと感じている人が70%。男女別の差はほとんどありません。

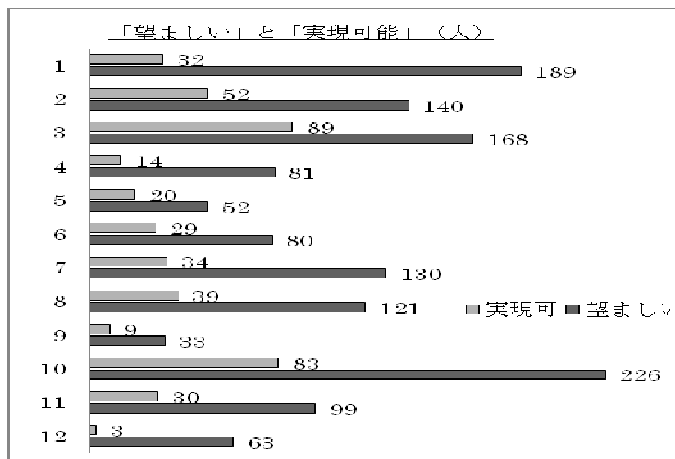
年代別でも30代で若干少ない傾向（61%）ではあるものの、ほとんど差ありません。

また、何らかの活性化策が必要と考えている人の割合は66%です。



(2) 活性化策として何が望ましいか？ <総回答数は1,323件（複数回答）>

近い将来実現できる活性化策は？ <総回答数、434件（複数回答）>

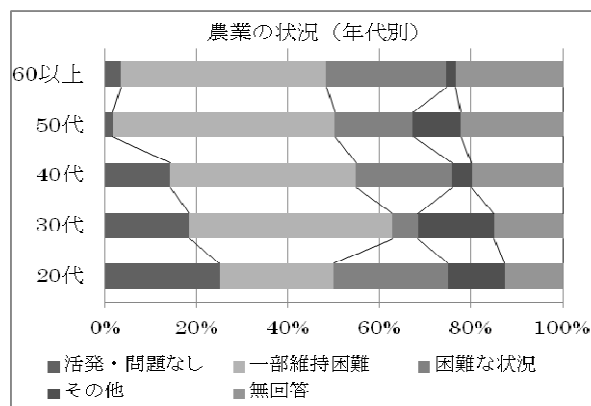
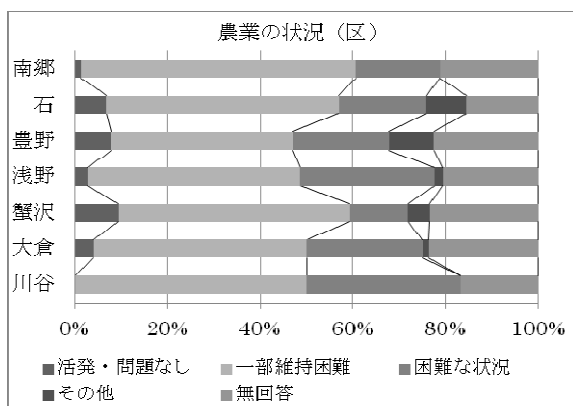
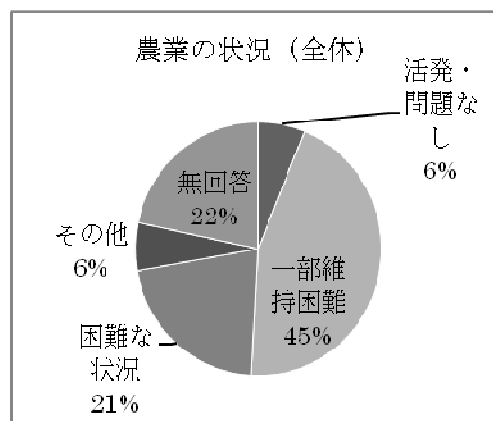


- 豊野駅周辺に商業施設を誘致
- 豊野駅商店街に気軽に立ち寄れる施設を設ける
- 豊野駅前に無料の駐車場
- 浅野駅周辺に商業施設を誘致
- 浅野駅周辺に気軽に立ち寄れる施設を設ける
- 浅野駅前に無料の駐車場
- 南長野運動公園のような施設を整備
- 豊野地区を自由に移動できるバスの運行
- 豊野駅前、浅野駅前の街並みを昔風に整備
- りんごの湯周辺に商業施設を誘致
- 南郷から豊野、浅野地区を結ぶ新しい道路
- その他

(3) 農業活動に対する認識

豊野地区の農業活動については66%の人が「困難」又は「一部困難」と回答しています。

対して「問題なし」との回答は6%でした。男女別の回答では若干違いがありますが、農業に対する見方の大勢は変わりません。



(4) こういうところがあれば (複数回答)

| 順位 | 欲しい施設など | 件数 | % |
|----|------------|----|------|
| 1 | 広い公園・運動公園 | 47 | 20.6 |
| 2 | 書店 | 41 | 18.0 |
| 3 | 道の駅・農産物直売所 | 35 | 15.4 |
| 4 | レストラン・食堂 | 33 | 14.5 |
| 5 | 体育施設 | 26 | 11.4 |
| 6 | 図書館 | 24 | 10.5 |
| 7 | ショッピングセンター | 22 | 9.6 |
| 8 | レンタル店 | 17 | 7.5 |
| 9 | スーパー | 14 | 6.1 |
| 10 | カフェ・喫茶店 | 12 | 5.3 |
| 11 | お休み処・お茶処 | 11 | 4.8 |
| 12 | ホームセンター | 8 | 3.3 |
| 13 | 居酒屋 | 6 | 2.6 |
| 13 | 保育園・児童館 | 6 | 2.6 |
| 13 | コンビニ | 6 | 2.6 |

その他:「学校・教育施設」「文化施設」「医療機関」「ファストフード店」等

(5) 豊野地区の長野市における位置づけ(複数)

| 順位 | どんな位置づけ? | 件数 | % |
|----|----------|----|------|
| 1 | ベッドタウン | 94 | 75.8 |
| 2 | 農業の町 | 11 | 8.9 |
| 3 | 人が集まる町 | 8 | 6.5 |
| 4 | 自然豊かな町 | 5 | 4.0 |
| 5 | 福祉・介護の町 | 4 | 3.2 |
| | その他 | 18 | - |

その他:「教育の町」「歴史の町」「温泉の町」等

※(4)(5)の比率は自由記入された人数に対してのものです。

詳細な分析は現在信州大学で進めております。詳細な分析結果については後日改めて報告いたします