

# 年 報

—平成20年度—

VOL. 19

平成22年3月

長野市立博物館

# 目次

I 事業報告	1
1 展示	1
1) 常設展示	
2) 「戸隠地質化石博物館」の開館	
3) 「門前商家ちよつ蔵おいらい館」の開館	
4) 特別・企画展示	
2 プラネタリウム	4
1) 一般投影	
2) 特別投影	
3) その他の投影	
3 講座・教室	8
1) 長野市立博物館本館	
2) 戸隠地質化石博物館	
4 博物館刊行物	
1) 博物館だより	
2) 博物館研究紀要 第10号	
3) 長野市立博物館分館 戸隠地質化石博物館 展示ガイド	
5 その他博物館事業	15
1) 博物館無料公開	
2) 博物館実習	
3) 講師等派遣	
4) 博物館まつり (博物館友の会共催)	
5) 外部機関主催事業への会場提供	
II 博物館収蔵資料	17
1 購入資料	17
2 寄贈資料	17
3 寄託資料	18
4 図書 (寄贈・購入)	18
III 博物館管理運営	19
1 平成20年度歳出当初予算概要	19
2 管理業務 (役務費・委託料)	19
3 改修等	20
4 利用状況	20
1) 資料の館外貸出	
2) 資料等の特別利用	
3) 「門前商家ちよつ蔵おいらい館」市民ギャラリーの利用	
5 入館者状況	22
1) 博物館常設展示	
2) プラネタリウム	
3) 鬼無里ふるさと資料館	
4) 戸隠地質化石博物館	
5) ちよつ蔵おいらい館・大岡歴史民俗資料館・豊野収蔵資料室	
6 長野市立博物館協議会	23
7 組織	24
1) 組織図	
2) 職員	

# I 事業報告

## 1 展示

### 1) 常設展示

常設展示室における展示の構想・構成等は、開館以来基本的に変わらないが、必要に応じて随時更新を行い、改善をしている。本年度は以下の更新を行った

#### ●2階「川中島の戦い」コーナー

平成19年度に開催した企画展「体感！川中島の戦い2007」の資料の一部を常設展示室内に展示した。

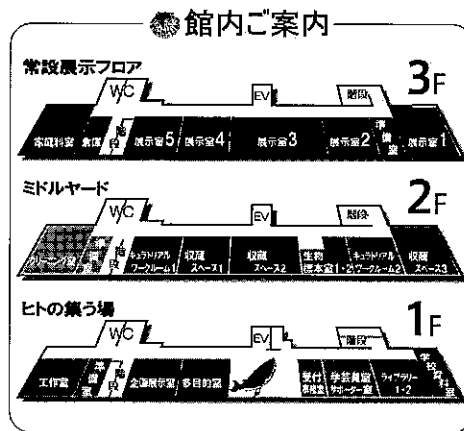
### 2) 「戸隠地質化石博物館」の開館

平成19年11月末に閉館した茶臼山自然史館と戸隠地質化石館を統合し、平成20年7月26日長野市立博物館分館「戸隠地質化石博物館」が開館した。建物は旧戸隠地質化石館に隣接する旧柵小学校（鉄筋コンクリート造3階建・延面積約2,700㎡）の廃校舎を利用している。館内の構成は、次の通りである。

3階（常設展示フロア）：戸隠産の化石を中心に、長野の大地の生い立ちと生物の移り変わりを展示。

2階（ミドルヤード）：利用者と資料との触れあいの場と位置づけ、資料の収蔵室・ワークルーム・クリーニング室を設置。

1階（ヒトの集う場）：受付、学芸員室・サポーター室、多目的室、企画展示室、ライブラリー、学校資料室



館内図

#### ●開館式典

7月26日（土）10時から開館式典が開催され、長野市長・長野市議会議長・住民自治協議会長から祝辞をいただいた。また、アトラクションとして地元の「戸隠太鼓」・「戸隠小学校マーチングバンド」やメンバーの一人が柵小学校出身というギターとアコーディオンのデュオ「フレンチカフェ」らによる演奏が行われ、その後の内覧会の際には「鬼女紅葉を偲ぶ会」による赤飯の振る舞いがあった。

#### ●無料公開

7月26日（土）から7月31日（木）の期間は、開館を記念して無料公開とした。期間中の来館者数は1,528人である。



### 3) 「門前商家ちよっ蔵おいらい館」の開館

「門前商家ちよっ蔵おいらい館」は、江戸時代末建築の商家「油問屋三河屋庄左衛門商店」を移築保存し、「門前町商家の歴史を伝える場」、「地域の文化的環境の創造の拠点」、「地域のコミュニケーションの場」として整備した施設である。江戸時代における門前町の商家の歴史を伝える貴重な建物であり、平成18年に国登録文化財（建造物）として登録された。

平成13年4月25日（水）に開館した施設内は商家保存展示・帳場の再現・写真ギャラリー・市民ギャラリー・多目的室から構成され、5年間で5万人を超える来館者に利用されてきたが、建物の老朽化により来場者の安全確保が困難になったため、平成18年4月24日（木）から休館していた。

このたび、施設の修理工事が終了したため、平成20年12月10日（水）に再オープンした。

#### 4) 特別・企画展示

##### ● 特別展示 川中島の戦いと善光寺さん

- ◆ 期 間 4月19日(土)～6月29日(日)
- ◆ 来館者 5,347人
- ◆ 内 容

平成19年度にNHK大河ドラマ「風林火山」の放映にちなみで開催した企画展「体感！川中島の戦い2007」が好評であったため、その資料の一部を再構成して展示した。また、多くの参詣者が訪れる長野市善光寺の御開帳を翌年に控え、中世の善光寺の様子を描いた一遍聖絵（複製）や江戸時代に善光寺土産として発行された信州善光寺名所図会などの資料を展示した。



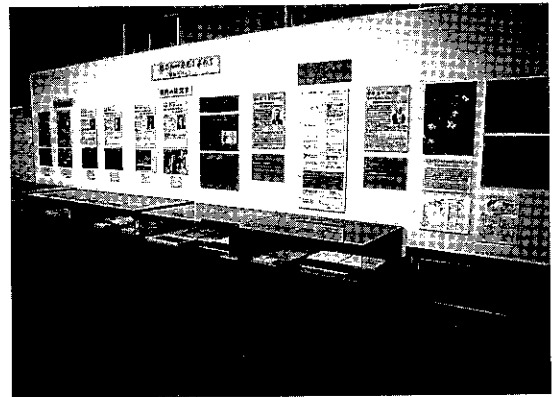
##### ● 戸隠地質化石博物館開館記念特別展

###### 「戸隠と博物学～新種発見ものがたり～」

期 間 9月27日(土)～11月30日(日)

- ◆ 会 場 戸隠地質化石博物館
- ◆ 来館者 3,271人
- ◆ 内 容

戸隠では江戸時代から本草学の研究が行われてきたが、明治になると多くの植物学者たちが訪れ、トガクシソウを筆頭に数多くの植物が発見された。戸隠と博物学との関わりを写真、標本や資料をもとに紹介した。



##### ● 特別公開・重要文化財「銅像観音菩薩立像」

- ◆ 期 間 9月14日(土)～11月3日(月)
- ◆ 会 場 常設展示室
- ◆ 来館者 2,080人
- ◆ 内 容

長野市若槻吉にあった三千寺の本尊と伝えられる、国・重要文化財の「銅像観音菩薩立像」を常設展示室2階の慈悲のまなざしコーナーにて公開。白鳳時代の作といわれ、飛鳥仏の面影を残した、長野県最古の仏像と言われている。



##### ● 移動博物館「資料が語る北堀の歴史」

- ◆ 期 間 10月25日(土)・26日(日)
- ◆ 会 場 北堀公民館
- ◆ 内 容

北堀区有文書の整理作業を博物館古文書同好会の協力を得て行い、その整理が終った区有文書の中から代表的な資料を展示するとともに、地区内の史跡を見学して地元の歴史について学んだ。

- ◆ 参加者 273人



## ● 収蔵資料展「昔の道具展」

- ◆ 期 間 1月15日(木)～3月29日(日)
- ◆ 会 場 常設展示室
- ◆ 来館者 4,975人
- ◆ 内 容

近年市内の小学4年生が「昔の暮らし」という授業の一環で来館することが多くなってきていることを踏まえ、その単元を行う授業の時期に合わせて実施した。日常では見かけなくなってきた生活の道具や玩具等を展示した。

- ◆ 展示資料  
昭和初期のメンコ・双六・掘りごたつなど

## ● 写真展「市民参加の博物館活動より」

- ◆ 期 間 3月23日(月)～4月4日(金)
- ◆ 会 場 長野市役所第1庁舎2階ロビー
- ◆ 内 容

平成20年度に実施した展示・講座、友の会活動の様子を写真パネルなどで紹介した。

## 2 プラネタリウム

### 1) 一般投影

#### ● 「いざコルキスへ！アルゴ船の大冒険」

- ◆ 投影期間 1月26日(土)～4月20日(日)
- ◆ 入館者数 3,650人(平成20年度521人)
- ◆ 内容

ギリシャ神話の一大冒険物語です。おひつじ座になっているのは、まばゆいばかりの純金の毛皮で覆われた空飛ぶ羊です。ギリシャはイオロコス王子、イアソンはこの金毛の皮衣を取り返すために、アルゴ船に乗ってはるか東の国であるコルキスへ行く大冒険を開始しました。イアソンの行く手には、さまざまな困難が待ち受けていました。

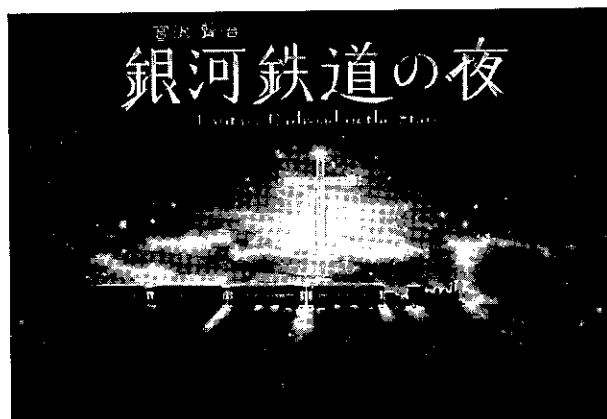


#### ● 「銀河鉄道の夜」

- ◆ 投影期間 4月26日(土)～平成23年3月31日(火)
- ◆ 入館者数 10,137人
- ◆ 内容

デジタルファインアーティスト KAGAYA がプラネタリウムドームをキャンパスにして描く壮大なデジタルアート作品です。ビジュアル化が困難といわれた宮沢賢治原作の童話『銀河鉄道の夜』の幻想的世界を徹底考察し、鮮明に再現しました。ドームいっぱい360度に広がる銀河のパノラマ風景。それは正に天空の汽車に乗車したかのような夢の体験です。

さあ、星めぐりの旅に出かけましょう！



©KAGAYA studio

#### ● 「アイザック・ニュートン」(再)

- ◆ 投影期間 4月26日(土)～7月6日(日)
- ◆ 入館者数 1,496人
- ◆ 内容

ニュートンは今から約300年前に活躍していたイギリスの偉大な科学者です。万有引力の法則や、太陽の光はいろいろな光が混ざっていることなどの大発見をしました。ロケットや人工衛星が地球のまわりを回ったり、惑星へ探査機が飛んでいけるのもニュートン力学の法則のおかげです。また、身近な物体の運動もすべて彼が築き上げた学問で説明ができてしまいます。リンゴが落ちたことから万有引力の法則を発見するきっかけになったという話は有名ですが、ニュートンがどのようにして新しい発見・研究をしたのでしょうか。

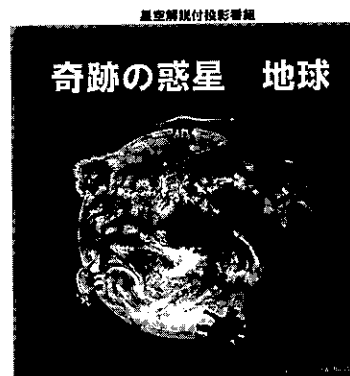


投影期間：平成20年4月26日(土)～平成20年7月6日(日)

#### ● 「奇跡の惑星—地球—」(再)

- ◆ 投影期間 7月12日(土)～10月13日(日)
- ◆ 入館者数 3,083人
- ◆ 内容

太陽系はおおよそ46億年前に誕生しました。太陽に近い方から3番目の惑星である地球は、今から約38億年前に生命が誕生し、以後進化を繰り返しながらさまざまな生物が繁栄してきました。太陽系の他の惑星を見てもこれほど豊かな生命に満ち溢れているのは地球以外にありません。まさに地球は奇跡の星です。



投影期間：平成20年7月12日(土)～平成20年10月12日(日)

● 「新惑星をさがせ！—海王星発見物語—」（再）

- ◆ 投影期間 10月18日(土)~1月12日(月)
- ◆ 入館者数 1,598人
- ◆ 内 容

1781年、イギリスのウィリアム・ハーシェルによって太陽系第7番目の惑星「天王星」が発見されました。その後の天王星の動きを観測していくと、計算される天王星の位置と実際の位置にずれが生じていました。その原因は、天王星のさらに外側に知られていない惑星があるからだという考えが有力になり、その問題に挑戦したのがイギリスのアダムスとフランスのルベリエでした。二人は別々に未知の惑星の軌道を計算し、ほとんど同じ答を出しました。ルベリエの依頼を受けたベルリン天文台のガレが1846年9月23日にルベリエが予想した位置で新しい惑星を発見しました。さあ、発見の栄誉は誰の手に？



● 「もっと光を！…ヘールの夢—パロマー山5m望遠鏡物語—」（再）

- ◆ 投影期間 1月17日(土)~4月5日(日)
- ◆ 入館者数 1,618人 (平成20年度1,425人)
- ◆ 内 容

19世紀の終わりから20世紀の半ばにかけて、アメリカではヤーキス天文台（口径1mの屈折望遠鏡）、ウィルソン山天文台（口径1.5m及び2.5m反射望遠鏡）、そしてパロマー山天文台（口径5m反射望遠鏡）が次々と作られました。すべて当時世界一の望遠鏡として活躍したものです。これらの天文台はひとりの天文学者によって生み出されました。その天文学者はジョージ・エラリー・ヘールです。ヘールはより大きな望遠鏡を建設し、もっとも天文学の研究を進歩させたいという大きな夢を常に持っていました。ヘールのずば抜けた行動力や、他の人々の才能を最大限に生かす強力な組織力などの天才的能力が、ついに限界ともいえる5mの巨大な望遠鏡を誕生させました。



● 星空の散歩道

- ◆ 日 時 毎月最終日曜日（15:30~16:15）
- ◆ 延入館者 509人
- ◆ 内 容 毎月テーマを決めてそれに沿った内容を解説によって行う投影。通常行っている番組部分の投影は行わない。

実施日	テーマ	入館者数	実施日	テーマ	入館者数
4月27日	火星とプレセペ星団	16人	10月26日	秋の星座勢ぞろい	42人
5月25日	春の星座勢ぞろい	34人	11月30日	月のトリビア	28人
6月29日	銀河鉄道沿線の空	27人	12月28日	2007年の主な天文現象	39人
7月27日	夏の星座勢ぞろい	54人	1月25日	冬の星座勢ぞろい	90人
8月31日	太陽系の話①	55人	2月22日	星座はどのように作られた？	55人
9月28日	太陽系の話②	37人	3月29日	太陽と地球の未来	39人

● リラックスプラネタリウム～星と音楽だけの世界～

- ◆ 日 時 8月・12月の毎週日曜日と2月22日、3月2日（16:30~17:10）
- ◆ 定 員 90人
- ◆ 入 場 料 通常の投影と同じ
- ◆ 延入館者 431人
- ◆ 内 容 星空と音楽だけのリラクゼーションタイム

月 日	入館者数	月 日	入館者数	月 日	入館者数
8月3日	20人	8月31日	17人	12月23日	56人
8月10日	17人	12月7日	40人	12月28日	51人
8月17日	23人	12月14日	51人	2月22日	50人
8月24日	7人	12月21日	75人	3月29日	24人

## 2) 特別投影

### ● 幼稚園・保育園特別投影

- ◆ 日 時 下表
- ◆ 入館者数 3,688 人
- ◆ 内 容 幼稚園・保育園向けの特別投影



No	実施日	園名	入館者数	No	実施日	園名	入館者数
1	4月22日	まきば保育園	37人	36	2月21日	保科保育園	41人
2	6月17日	泉園幼稚園	28人	37	2月24日	長野幼稚園①	58人
3	6月19日	ひかり幼稚園①	24人	38	2月24日	杉の子保育園	57人
4	6月20日	ひかり幼稚園②	24人	39	2月25日	昭和幼稚園	98人
5	6月24日	円福幼稚園	112人	40	2月25日	杉の子第3保育園	88人
6	6月25日	長野あけぼの幼稚園	57人	41	2月26日	子供の園保育園	36人
7	7月18日	古牧あけぼの幼稚園	58人	42	2月27日	浅川中央保育園	42人
8	7月18日	川合新田保育園	36人	43	2月27日	松代幼稚園	44人
9	8月21日	北条保育園	29人	44	3月3日	川中島保育園	65人
10	8月28日	旭幼稚園	39人	45	3月3日	裾花幼稚園①	96人
11	9月13日	鬼無里保育園	62人	46	3月3日	ルンビニ幼稚園	37人
12	10月9日	共和保育園	37人	47	3月4日	七二会保育園	43人
13	10月22日	若槻保育園	39人	47	3月4日	裾花幼稚園②	53人
14	10月23日	双葉幼稚園	26人	49	3月4日	南長野幼稚園	83人
15	10月29日	下氷鉦保育園	74人	50	3月4日	東ノ原保育園・戸隠中央保育園・宝光社保育園	26人
16	11月13日	東条保育園	30人	51	3月5日	中御所保育園	51人
17	12月12日	真島保育園	32人	52	3月5日	安茂里幼稚園	34人
18	12月16日	寺尾保育園	28人	53	3月5日	丹波島保育園	81人
19	12月17日	雷鳥保育園	40人	54	3月6日	小市保育園	48人
20	1月7日	清野保育園	39人	55	3月6日	長野幼稚園②	62人
21	1月8日	信田保育園・更府保育園	25人	56	3月6日	あかしや幼稚園	135人
22	1月9日	塩崎保育園	41人	57	3月10日	古牧東部保育園	55人
23	1月15日	俊英幼稚園	75人	58	3月10日	長野北幼稚園	53人
24	1月23日	長野ひまわり幼稚園	54人	59	3月10日	杉の子あびつく保育園	67人
25	2月3日	信濃ひまわり幼稚園	55人	60	3月11日	若草幼稚園①②③	147人
26	2月5日	篠ノ井幼稚園	97人	61	3月12日	長野大橋保育園	38人
27	2月5日	象山保育園	46人	62	3月12日	ころぼっくる保育園	64人
28	2月7日	青木島保育園	102人	63	3月13日	東長野幼稚園	53人
29	2月10日	古里中央幼稚園	46人	64	3月17日	杉の子第2保育園	81人
30	2月10日	東部保育園	45人	65	3月17日	善光寺保育園	51人
31	2月14日	後町保育園	21人	66	3月18日	小柴見保育園	60人
32	2月18日	みかさ幼稚園	46人	67	3月18日	すずらん保育園	63人
33	2月20日	豊栄保育園	30人	68	3月27日	浅川中央保育園	42人
34	2月20日	山王保育園	48人	69	3月27日	松代幼稚園	24人
35	2月20日	秋葉保育園	14人				



## ● 特別支援学校等の特別投影

- ◆ 日 時 6月10日、6月12日、6月13日、6月16日、6月23日、6月26日、8月29日、10月24日、11月5日  
12月10日
- ◆ 延入館者 174人
- ◆ 内 容 音楽と映像と写真を取り入れた特別投影

実施日	学校・施設名	入館者数	実施日	学校・施設名	入館者数
6月10日(火)	豊野・松代中間教室	20人	8月29日(金)	吉田東部特別支援学級	23人
6月12日(木)	城山・犀南中間教室	15人	10月24日(金)	長野養護学校	22人
6月13日(金)	篠ノ井中間教室	10人	10月24日(金)	稲荷山養護学校	29人
6月16日(月)	南部中間教室	6人	11月5日(水)	稲荷山養護学校	10人
6月23日(月)	稲荷山養護学校	21人	12月10日(水)	更埴西中特別支援学級	8人
6月26日(木)	長野養護学校	10人			

## ● 夏・冬・春休み特別投影

- ◆ 日 時 小中学校の長期休み中の平日  
夏休み：7月29日(火)～8月20日(水) 3,289人  
冬休み：1月6日(火)・7日(水) 113人  
春休み：3月24日(火)～3月31日(火) 660人
- ◆ 入館者数 4,062人
- ◆ 内 容 通常投影と同じ

## 3) その他の投影

### ● プラネタリウム演劇「スー—ーツ!!」

- ◆ 日 時 8月15日(金)・16日(土)
- ◆ 出 演 雑貨団
- ◆ 定 員 90人・2回
- ◆ 入 場 料 無料
- ◆ 入館者数 117人
- ◆ 内 容

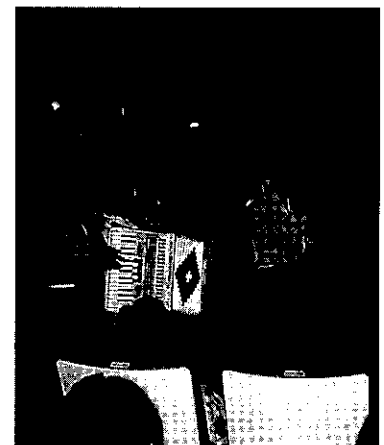
博物館友の会共催。21世紀も折り返しの未来。月と地球のあいだにあるターミナル「宇宙港」で働く職員、三条正宗は、ひょんなことから知り合った男を職場に案内する。しかし、この男、一宮 天(いちのみやたかし)は、宇宙港で実験中の金属「コニビウム」を狙って潜入した盗賊だった!宇宙船員と盗賊、そのうえアンドロイドやらスーパーヒーロー(?)まで巻き込んで、前代未聞のドタバタコメディが動き出す!



### ● プラネタリウムライブコンサート “フレンチ・カフェ”とともにスローな夜を

- ◆ 日 時 6月21日(土) 18:30～20:00
- ◆ 演 奏 フレンチ・カフェ
- ◆ 定 員 80人
- ◆ 入 場 料 500円
- ◆ 入館者数 78人
- ◆ 内 容

ながの環境パートナーシップ会議共催。プラネタリウムの星空の下で、音楽を楽しみながら環境にやさしいあかりについて考えてもらうイベント。アコーディオンとギターのデュオ、フレンチカフェを迎えて、コンサートの1部と2部の間に星空解説を入れた。



### 3 講座・教室

#### 1) 長野市立博物館本館

##### ● 石仏探検隊

- ◆ 日 時 4月～3月までの毎月第2火曜日
- ◆ 開催回数 12回
- ◆ 対 象 一般市民
- ◆ 参加費 1,000円
- ◆ 延参加者 154人
- ◆ 趣 旨

私たちの身近にあってあまり省みられることの少ない文化財である石造物を調査し、石造物を建てた人々の信仰や生活について考えることを目的としている。4年にわたって大岡地域で調査を実施してきたが、これでほぼすべての地区の石仏を調査し終えることができた。

##### ● 民俗学入門

- ◆ 日 時 4月～9月までの毎月第2土曜日
- ◆ 開催回数 6回
- ◆ 対 象 一般市民
- ◆ 参加費 1,000円
- ◆ 延参加者 75人
- ◆ 趣 旨

諸星大二郎の漫画をテキストに、身近な題材から民俗学を学んだ。

##### ● 絵馬調査隊

- ◆ 日 時 5月～3月までの毎月第4金曜日
- ◆ 開催回数 11回
- ◆ 対 象 一般市民
- ◆ 参加費 1,500円
- ◆ 延参加者 100人
- ◆ 趣 旨

市内の神社・仏閣の絵馬について調査し、絵馬を奉納した人々の信仰や生活について考えることを目的としている。

##### ● 考古学講座「考古知新」

- ◆ 日 時 5月～3月の毎月第3土曜日
- ◆ 開催回数 11回
- ◆ 対 象 一般市民
- ◆ 参加費 1,500円
- ◆ 延参加者 165人
- ◆ 趣 旨

最新の研究成果や出土遺物から長野盆地の原始・古代を考えた。

##### ● 総合講座 千曲川を歩く

- ◆ 日 時 5月～3月までの毎月第4土曜日
- ◆ 開催回数 11回
- ◆ 対 象 一般市民
- ◆ 参加費 1,500円
- ◆ 延参加者 225人
- ◆ 趣 旨

長野盆地において、千曲川や犀川はわれわれの生活環境に直接大きな影響を与えてきた。われわれの生活の舞台を築いてきたのがまさに千曲川と犀川と言える。村の立地や人々の信仰・生業などは川との関係を如実に物語っている。そうした生活環境と千曲川とのかかわりを現地見学を通して新たに発見し、学習して共有していくことを目的とする。



## ● 古文書講座初級編

- ◆ 日 時  
5月14日・21日・28日  
6月4日・11日・18日・25日(いずれも水曜日)
- ◆ 開催回数 7回
- ◆ 対 象 一般市民
- ◆ 参加費 1,500円
- ◆ 延参加者 64人
- ◆ 趣 旨

初めて古文書を読む人を対象に、文書の解説講座を行った。



## ● 古文書講座中級編

- ◆ 日 時 7月2日・16日・23日・30日、8月6日・20日・27日 (いずれも水曜日)
- ◆ 開催回数 7回
- ◆ 対 象 一般市民
- ◆ 参加費 1,500円
- ◆ 延参加者 76人
- ◆ 趣 旨

古文書解説中級者を対象に、地元の地方文書の解説講座を行った。

## ● 博物館裏側探検隊

- ◆ 日 時 7月5日・6日
- ◆ 開催回数 2回
- ◆ 対 象 一般市民
- ◆ 延参加者 11人
- ◆ 趣 旨

民俗の収蔵庫など通常非公開の場所を案内し、見学した。

## ● 善光寺一人一研究

- ◆ 日 時 9月～3月までの木曜日
- ◆ 開催回数 11回
- ◆ 対 象 一般市民
- ◆ 参加費 2,000円
- ◆ 延参加者 105人
- ◆ 趣 旨

善光寺界限を訪ねて地域の方にお話を聞き、それぞれ自分なりの課題で善光寺を考えてテーマを絞ってレポートをまとめる活動をした。



## ● 自然と暮らし—宇都宮貞子に学ぶ—

- ◆ 日 時 9月～3月の毎月第2土曜日
- ◆ 開催回数 7回
- ◆ 対 象 一般市民
- ◆ 参加費 1,500円
- ◆ 延参加者 60人
- ◆ 趣 旨

信州の自然を見つめた随筆家、宇都宮貞子の本の輪読や現地での聞き取り調査を通じて、身の回りの自然と密接に関わっていた頃の暮らしについて学習した。



## ● 親子土器作り教室

- ◆ 日 時 8月2日・3日・10月26日
- ◆ 開催回数 3回
- ◆ 対 象 一般市民
- ◆ 参加費 1,000円
- ◆ 延参加者 15人
- ◆ 趣 旨

縄文土器を手本に、土器作りに挑戦した。粘土をこねることから始めて、出来上がった土器を野焼きするまで体験することで、原始人たちのさまざまな知恵と工夫を学んだ。

## ● 子どもわんぱく教室

- ◆ 日 時 8月7日 12月27日 1月10日 3月14日
- ◆ 開催回数 4回
- ◆ 対 象 小中学生とその保護者
- ◆ 参加費 無料～1,000円
- ◆ 延参加者 57人
- ◆ 内 容

8月7日	親子戦国体験	よろいを着たり、軍配うちわを作るなど
12月27日	鏡餅作りに挑戦!	臼や杵を使って餅つきをしてお供え餅をつくる
1月10日	まゆ玉作りに挑戦!	石臼で米をひいて粉にし、繭玉をつくる
3月14日	ヤシヨウマ作りに挑戦!	郷土食「やしろうま」をつくる



親子戦国体験



鏡餅作りに挑戦!



まゆ玉作りに挑戦!



ヤシヨウマ作りに挑戦!

## ● 天体観望会

- ◆ 日 時 4月25日 5月23日・24日 8月9日・29日 9月5日・6日 10月18日 11月1日・7日
- ◆ 開催回数 10回
- ◆ 対 象 一般市民
- ◆ 参加費 無料
- ◆ 延参加者 376人
- ◆ 趣 旨

地域に向いて、主として地元の市民の皆さんに気軽に望遠鏡で星を見たり、星座を探したりしながら星空に親んでもらう。

## ● のぞいてみよう！40cm反射望遠鏡

- ◆ 日 時 毎月最終日曜日の夕方及び、昼の晴天時など
- ◆ 開催回数 42回
- ◆ 対 象 一般市民
- ◆ 参加費 無料
- ◆ 延参加者 1,079人
- ◆ 趣 旨 博物館屋上に設置されている40cm望遠鏡を使って市民の皆さんに宇宙を観てもらおう。
- ◆ 内 容 1月～3月には金星を観察した。

## 2) 戸隠地質化石博物館

### ● 戸隠化石採集会

- ◆ 日 時 8月3日・7日・10日・14日・17日・20日・24日・27日 9月21日・28日 10月19日・25日 11月2日
- ◆ 開催回数 13回
- ◆ 対 象 一般市民
- ◆ 参加費 300円 (保険料別途)
- ◆ 延参加者 367人
- ◆ 趣 旨

化石産地である戸隠の特性を生かし、自分で化石を掘ったりクリーニングしたりする体験を通じて、大地の生い立ちに興味・関心を深めるために行う。

- ◆ 内 容  
館内の見学  
どんな化石が見つかり、なぜこの山奥から採集されるのか  
発掘の体験 自家用車で発掘場所へ移動し、化石を掘る  
クリーニング 化石のクリーニングを行い、同定できるようにする  
清掃・まとめ 清掃・片づけを行い、一日の体験を振り返る



### ● 戸隠化石教室・地層見学

- ◆ 日 時 学校や各種団体の希望に応じて開催
- ◆ 開催回数 39回
- ◆ 対 象 一般市民
- ◆ 参加費 300円 (団体割引あり)
- ◆ 延参加者 1,553人
- ◆ 趣 旨  
戸隠の地層や化石に実際にふれることを通じて、大地の生い立ちに親しみ、理科学習や生涯学習に生かす。
- ◆ 内 容  
化石採集会に準じた形で開催する場合も多いが、学校の場合は地層見学を重視し、理科の学習に併せて内容を協議して変更している。



## ● 夏の星空観察会（戸隠）

- ◆ 日 時 8月12日
- ◆ 対 象 一般市民
- ◆ 参加費 無料
- ◆ 延参加者 34人

## ● 「新館の未来を考える」—戸隠らしい博物館活動を探る—

- ◆ 日 時 11月3日
- ◆ 開催回数 1回
- ◆ 対 象 一般市民
- ◆ 参加費 無料
- ◆ 延参加者 40人
- ◆ 内 容

第1部「ワークショップ博物館を採点してみよう」：来館者に館内の施設等を採点してもらった。

第2部「パネルディスカッション 新しい博物館を目指すもの」：今後の戸隠らしい博物館のありかたを考えた。

パネラー：糸魚川淳二氏（名古屋大学名誉教授）黒岩寛明氏（屋代高校教諭）・井上 章氏（戸隠を知る会）  
小林まさ代氏（埼玉県川の博物館学芸員）

助言者： 洪 恒夫氏（東京大学総合研究博物館特命教授）

## ● 緊急学習会 浅間山の火山灰

- ◆ 日 時 2月11日
- ◆ 開催回数 1回
- ◆ 対 象 一般市民
- ◆ 参加費 無料
- ◆ 延参加者 31人
- ◆ 趣 旨

2月2日に浅間山が噴火した際、職員が火山灰を収集し、噴火の様子を調査した。学習会では、今回の噴火がどんなものだったのか、どうして噴火するのかなどを調査や簡単な実験をもとに説明した。



## 4 博物館刊行物

### 1) 博物館だより

- ◆ A-4判 4ページ オールカラー 1,000部 印刷  
年2回発行で、第72号〜73号を発行した。

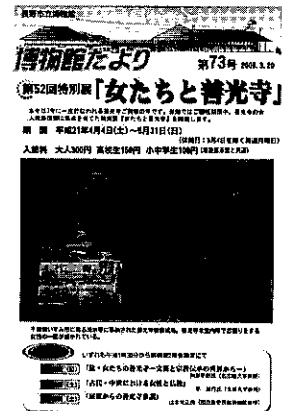
#### ● 第72号

- ・戸隠地質化石博物館オープン！  
戸隠地質化石博物館にぎやかにおオープン！  
戸隠地質化石博物館の見どころ  
秋の企画展開催中！
- ・新収蔵資料紹介  
千曲市雨宮の土人形  
松本張子の天神さん  
コンパクト蓄音機 “ピーターパン”



#### ● 第73号

- ・第52回特別展「女たちと善光寺」  
善光寺と女人救済  
中世の女性たち  
血盆経と女性  
善光寺信仰を支える女性たち
- ・新収蔵資料紹介
- ・平成20年度寄贈・寄託資料



### 2) 博物館研究紀要 第10号

- ◆ A-4判 50ページ 1,000部 印刷 500円
- ◆ 編集 田辺・千野
- ◆ 執筆 田辺智隆・中村千賀・竹下欣宏・古賀和人・宮澤一栄
- ◆ 印刷 (有)小池印刷
- ◆ 発行日 平成21年3月30日
- ◆ 内容

田辺智隆・中村千賀・竹下欣宏・古賀和人・宮澤一栄

『戸隠地質化石博物館 開館記念行事のまとめワークショップ・パネルディスカッションの記録ー』

中村千賀・田辺智隆

『戸隠における植物研究の歩み ―特に新種発見についてー』

竹下欣宏・田辺智隆

『浅間山2009噴火の調査記録と緊急学習会を開催して』

田辺智隆 『博物館整備事業と地域新聞のコラボレーション―長野市民新聞における連載記事「戸隠化石物語」』



### 3) 長野市立博物館分館 戸隠地質化石博物館 展示ガイド

- ◆ A-4判 70ページ オールカラー 1,000部 印刷 1,000円
- ◆ 編集・執筆 田辺智隆・古賀和人・竹下欣宏・中村千賀
- ◆ グラフィックデザイン 南雲デザイン
- ◆ 印刷 ほおずき書籍株式会社
- ◆ 構成

ごあいさつ

館内案内図

エントランス 戸隠にクジラがすんでいた!?

地質年代表

3F 常設展示フロア —長野の大地を知る—

- 展示室1 大型動物たちのいた長野
- 展示室2 海だった長野
- 展示室3 長野の大地の生い立ち
- 展示室4 生命を育んできた地球の歴史
- 展示室5 そして、長野の自然を見る

2F ミドルヤード —モノと出会う場—

- キュラトリアルワークルーム
- 収集スペース
- 生物標本室

1F ヒトの集う場 —ヒトの営みと共に—

- 学校資料室・ライブラリー
- 多目的室・企画展示室
- 工作室(1F)・クリーニング室(2F)・家庭科室(3F)

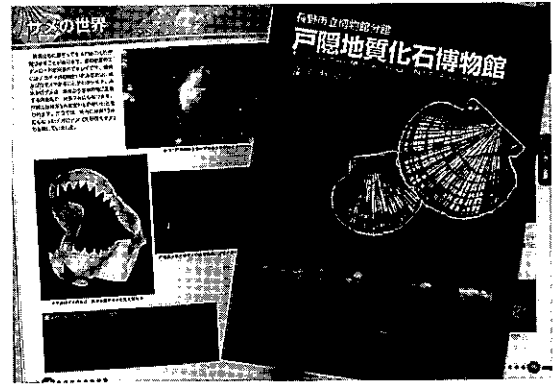
戸隠地質化石館・茶臼山自然史館の歩み

柵小学校の歴史

協力機関・協力者

参考文献

ご案内





## 5 その他博物館事業

### 1) 博物館無料公開

博物館を市民に親しんでもらうことを目的に、入館料を無料にして公開している。

事業名	説明	対象
子どもの日	5月5日の子どもの日に合わせて小中学生を無料とする。	小中学生
子どもウェルカムデー	土曜日の学校休みに対応して小中学生を無料とする。	小中学生
敬老の日	9月15日の敬老の日に合わせて無料とする。	入館者全員
博物館まつり	9月23日の博物館開館記念日に合わせて無料とする。	入館者全員
文化の日	11月3日の文化の日に合わせて無料とする。	入館者全員

### 2) 博物館実習

すぐれた博物館人の育成のために、大学及び学芸員志望者の依頼に応じて博物館の実務実習を実施している。平成20年度は6人の学生を受け入れた。

氏名	所属	氏名	所属
飯田 圭	大東文化大学文学部中国学科4年	宮寄 瞳	皇學館大学文学部神道学科4年
伝田由美子	高崎経済大学地域政策学部地域づくり学科4年	高木 悠	日本大学文理学部史学科4年
竹本綾香	京都造形芸術大学芸術学部歴史遺産学科4年	山岸郁美	富山大学人文学部国際文化学科4年

#### ◆ 実習概要

博物館事業活動／考古学現地実習／自然資料の収集と整理／歴史資料の取扱と整理／民俗資料の収集・調査・取扱・整理  
プラネタリウムの制作／普及事業体験／特別展企画実習

### 3) 講師等派遣

月日	要請者	内容	担当
4月10日	長野市職員研所	長野の歴史・文化、善光寺さんについて	降幡
4月11日	松本歯科大学	信州の自然と文化	田辺
6月7日	更府小学校	更府小学校親子ふれあいデー	畠山
6月12日	長野市老人大学園	長野市の歴史	降幡
6月14日	伊勢宮区	伊勢宮地区と安茂里の歴史（市政出前講座）	降幡
6月26日	更北地域振興協議会	地域再発見！更北の歴史と文化	降幡
7月7日	長野県視覚障害者福祉協会	川中島合戦について	降幡
7月8日	三重県海星高等学校・中学校	川中島の戦いについて	降幡
7月30日	長野市教育センター	大地の生い立ち	田辺
8月6日	長野市小学校ブロック学年会	古い道具と昔の暮らし	細井
8月10日	平安堂長野店	ブラックホールの謎	大蔵
9月10日	ながの未来塾	ながの盆地における人々の暮らし	細井
9月18日	柳原公民館	善光寺地震に学ぶ	降幡・畠山
9月24日	安茂里公民館	安茂里と善光寺	降幡
10月15日	安茂里公民館	安茂里と善光寺	降幡
10月15日	ながの未来塾	長野盆地における歴史の話	降幡
10月18日	安茂里小学校	体験教室	畠山
10月19日	古くて新しい丹波島をつくる会	写真で見る丹波島宿と丹波島橋の移り変わり	降幡
11月9日	芹田地区住民自治協議会	地名に見る芹田の歴史	降幡
11月11日	安茂里公民館	長野の歴史	降幡
11月12日	ながの未来塾	長野盆地における川と暮らしの話	細井
11月13日	野尻湖ナウマンゾウ博物館	火山のはなしー野尻湖周辺の山のできかた	竹下
12月8日	吉田老人福祉センター	人々の暮らし	細井
12月26日	長野障害者生活支援協会	天文のお話	大蔵

1月21日	長野県電気工事業工業組合	善光寺門前の歴史の再発見	降幡
1月25日	長野郷土史研究会朝陽支部	郷土が生んだ著名な人	降幡
2月2日	屋敷田きずな会	宇宙の神秘	大蔵
2月26日	エンパワメントセンターまい・すてっぷ	長野市の歴史	降幡
2月28日	松代代24区(東寺尾区)	松原地籍の遺跡について	千野
3月15日	ふるさと朝陽を学ぶ会	地名にみる朝陽の歴史	降幡
3月17日	農産業活性化委員会 ましま	長野盆地における人々の暮らしのお話	降幡

#### 4) 博物館まつり (博物館友の会共催)

長野市立博物館の開館記念日に合わせて無料開放すると共に、各種イベントを行い、市民サービスの日とする。

- ◆ 日 時 9月23日(火)
- ◆ 会 場 長野市立博物館の館内及び前庭
- ◆ 来 場 者 395人
- ◆ 内 容 クイズラリー・昔の道具を使ってみよう・シャボン玉  
昔の絵はがきに色を塗ろう!・蓄音機コンサート  
バルーンアート・ザリガニ釣り・ドングリ工作等  
移動動物園(茶臼山動物園)  
和太鼓演奏(矢代一重山太鼓)  
おはなしポケット(大型絵本・紙芝居・折紙等)  
友の会企画(スタンプラリー・火おこし体験・葉脈しおり作り・風景写真展等)



#### 5) 外部機関主催事業への会場提供

##### ● 宇宙への旅 2008 IN NAGANO

- ◆ 主 催 「宇宙への旅 2008 IN NAGANO」実行委員会・NHK長野放送局
- ◆ 共 催 東京大学木曾観測所・信州理科教育研究会・長野理科教育ネット・長野市天体研究会
- ◆ 日 時 11月23日(日) 10:00~16:00
- ◆ 入 場 料 無 料
- ◆ 会 場 長野市立博物館特別展示室・長野市理科教育センター教室
- ◆ 参 加 者 2,300人
- ◆ 内 容 講演会「月の起源と進化の謎に迫る〜「かぐや」が捉えた月の素顔〜」  
講演1: 月周回衛星「かぐや」が打ち上げられるまで  
滝澤悦貞氏(宇宙航空研究開発機構)  
公演2: 月の起源と進化の謎に迫る  
加藤 學氏(宇宙航空研究開発機構)  
ステージイベント(サイエンスショーなど)  
体験教室(科学ショー・体験工作など)  
宇宙服コーナー・展示コーナー(宇宙での暮らしをのぞいてみよう・「宇宙の衣・食・住」)  
NHKコーナー(パソコンで月の表面を見る)  
グッズコーナー(宇宙食・望遠鏡組み立てキットなどのグッズ販売)  
来場記念証プレゼントコーナー



# Ⅱ 博物館収蔵資料

## 1 購入資料

備品番号	資料名
144995	善光寺如来縁起他
147058	大塔物語
147086	信州戸隠神社・戸隠三社大神
147087	長野県主催一府十県連合共進会之図
147713	落合保考自筆塊鑑草案他

## 2 寄贈資料

収蔵番号	資料名	件数	受入先 (敬称略)
2008A1	桜園六曲半双	1	左治木祥司
2008A2	軍服	1	左治木祥司
2008A3	背負子	1	蔵之内廣文
2008A4	唐箕	1	クボタアート
2008A5	座繰	1	クボタアート
2008A6	湯たんぽ	1	宮崎紀子
2008A7	七輪	1	宮崎紀子
2008A8	炭火アイロン	1	宮崎紀子
2008A9	マルゼン石油ガスコンロ	1	宮崎紀子
2008A10	必勝定額貯金通帳	1	瀧澤史貴
2008A11	幹部候補生採用願	1	瀧澤史貴
2008A12	兵要日本地理小誌	1	瀧澤史貴
2008A13	箱枕	1	加藤勇男
2008A14	記念盃	4	加藤勇男
2008A15	大平 (陶製)	1	加藤勇男
2008A16	祝儀用樽	1	加藤勇男
2008A17	洗盃	1	加藤勇男
2008A18	着物	一式	加藤勇男
2008A19	絵はがき	1239	和泉富夫
2008A20	勅諭・勅語・奉答文寫・賞状他	13	
2008A21	善光寺雲切目葉・雲切目葉α	2	笠原久美子
2008A22	米選機	1	玉井利栄
2008A23	枺	5	玉井利栄
2008A24	旅行の集印帳	1	玉井利栄
2008A25	三三九度盃	1	久保田健司
2008A26	髪飾り (かんざし類)	一式	久保田健司
2008A27	下駄屋道具資料	一式	宮之本 弘
2008A28	白黒写真引伸し機 FUJI S690	一式	菅野春治郎
2008A29	祝儀帳ほか	5	高原英男
2008A30	千歯扱き	1	宮崎延子
2008A31	おまる	1	宮崎延子
2008A32	筋付け縄	1	宮崎延子
2008A33	鳥籠	1	宮崎延子

2008A34	自在鉤	1	宮崎延子
2008A35	提灯の型	一式	宮崎延子
2008A36	団扇挿し	1	宮崎延子
2008A37	どんぶり		宮崎延子
2008A38	和傘	1	宮崎延子
2008A39	蘇民将来	7	宮崎延子
2008A40	福栴	1	宮崎延子
2008A41	大黒さん	1	宮崎延子
2008A42	恵比寿大黒	1	宮崎延子
2008A43	天神さん	1	宮崎延子
2008A44	お稲荷さん	1	宮崎延子
2008A45	多宝塔の置物	1	宮崎延子
2008A46	恵比寿さん	1	宮崎延子
2008A47	金比羅さんの札入	1	宮崎延子
2008A48	紙製鯉のぼり	3	宮崎延子
2008A49	掛軸	9	宮崎延子
2008A50	典籍		宮崎延子
2008A51	掛軸	8	立岩 亨
2008A52	書籍	1	立岩 亨
2008A53	秤	4	清水 寛
2008A54	分銅	2	清水 寛
2008A55	アンカ	1	清水 寛
2008A56	カイロ (カイロ灰含む)	3	清水 寛
2008A57	下駄スケート	1	清水 寛
2008A58	火のしごて	1	清水 寛
2008A59	はんだごて	2	清水 寛
2008A60	国防婦人会のタスキ	1	清水 寛
2008A61	芭蕉句碑拓本	105	小川康路

### 3 寄託資料

収蔵番号	資料名	点数	受入先 (敬称略)
2008D1	古文書	一括	飯島恒弘
2008D2	古文書	一括	源関神社
2008D3	六文銭付き甲冑ほか	一括	丹羽重徳

### 4 図書 (寄贈・購入)

全国の博物館や研究機関等から、展示図録・研究紀要・報告書等、多数の図書をご寄贈いただき、当館の貴重な資料として活用している。購入図書・雑誌を含めた平成20年度の受入図書は1,692冊である。

# Ⅲ 博物館管理運営

## 1 平成20年度歳出当初予算概要

(単位：千円)

節	予算額	管理運営	展示収蔵品管理	維持修繕	教室	展示研究	プラネタリウム	門前商家	展示等改善	博物館改修	分館整備	おいらい館整備
(1) 報酬	1,940	1,940										
(2) 給料	36,582	36,582										
(3) 職員手当	23,409	23,409										
(4) 共済費	13,300	13,300										
(7) 賞金	28,343	27,700	472		63	108						
(8) 報償費	666	210			105	351						
(9) 旅費	605	61			40	415	89					
(11) 需用費	31,353	27,168	652		263	1,796	1,113	361				
(消耗品費)	(4,044)	(2,265)	(292)		(208)	(889)	(350)	(40)				
(燃料費)	(4,588)	(4,498)						(90)				
(食糧費)	(31)	(14)			(1)	(6)	(2)	(8)				
(印刷製本費)	(5,825)	(4,001)	(218)		(54)	(901)	(651)					
(光熱水費)	(15,603)	(15,380)						(223)				
(修繕料)	(1,262)	(1,010)	(142)				(110)					
(12) 役務費	10,169	4,726				345	3,780	114	1,204			
(13) 委託料	26,721	19,942	777			100	282	900	1,183		1,437	2,100
(14) 使用料及び賃借料	12,511	3,849	4,409		5		4,230	18				
(15) 工事請負費	82,792			1,024						34,300	18,173	29,295
(16) 原材料費	50					50						
(18) 備品購入費	1,274	100							1,174			
(19) 負担金及び交付金	90	66					24					
計	269,805	159,053	6,310	1,024	476	3,165	9,518	1,393	3,561	34,300	19,610	31,395

## 2 管理業務 (役務費・委託料)

業務名	金額	業務名	金額	業務名	金額
自家用電気保守点検	548	空調設備等管理委託	6,700	くん蒸処理委託	1,930
エレベーター保守点検	1,581	清掃委託	7,339	庭園管理委託	182
空調機器保守点検	954	警備委託	2,090	その他	384
冷却塔点検	37	除雪委託(戸隠・鬼無里)	647		
プラネタリウム保守点検	3,780	汚水設備管理委託	670	合計	26,842

### 3 改修等

- 冷凍機改修工事
- 荷解室改修工事
- 大岡歴史民俗資料館消防設備改修工事
- 戸隠地質化石博物館玄関ポーチ防水改修他工事
- 門前商家 ちよつ蔵おいらい館土蔵・主屋修理工事

### 4 利用状況

#### 1) 資料の館外貸出

貸出番号	貸出先	資料名	点数	貸出期間
2008K-1	松代文化施設等管理事務所	鬼女紅葉狩之図ポジフィルム他	3点	4月21日～5月16日
2	松代文化施設等管理事務所	ずくなし・囊打ち杵	21点	5月7日～6月27日
3	長野郷土史研究会朝陽支部	阿弥陀三尊造「摺仏」掛軸	1点	5月25日
4	松代文化施設等管理事務所	星図 他	3点	6月3日～7月31日
5	松代文化施設等管理事務所	石臼・かまど	3点	7月15日～8月1日
6	千曲市森將軍塚古墳館	松ノ山古窯出土品他	20点	8月26日～10月10日
7	池波正太郎真田太平記館	戌の満水絵図写真	1点	9月26日～1月30日
8	浅間縄文ミュージアム	伊勢宮遺跡鳥形土製品 他	5点	10月3日～12月20日
9	(有)ボロンテ	善光寺参詣曼陀羅 ポジフィルム	1点	9月26日
10	宮村真一	伝高田人形型 随臣及び指首型天神	2点	9月25日～10月31日
11	勝亦達夫	養蚕関係写真	37点	10月7日～10月10日
12	全国土地改良事業団体連合会	神面道祖神、農機具	4点	10月27日～11月3日
13	須坂市立博物館	熟談證文之事 他	3点	10月31日～12月17日
14	柳原公民館	水筒 他	32点	10月25日～11月5日
15	長野県立歴史館	長礼山2号墳出土品	1点	12月2日～3月15日
16	あかぎ出版	善光寺瓦 ポジフィルム	1点	10月26日
17	昭和小学校	石臼	1点	2月13日～3月2日
18	長野県立歴史館	上池ノ平5号墳出土品 他	4点	3月3日～6月30日
19	千曲市森將軍塚古墳館	長礼山2号墳出土土製品他	4点	3月24日～5月10日

#### 2) 資料等の特別利用

利用番号	申請者	利用資料名	点数	利用方法	利用月日
2008R-1	飯山市教育委員会	絵巻	1点	写真掲載	4月15日
2	信越放送(株)	善光寺瓦 他	8点	報道素材	5月20日
3	NHK	信州大地震山瀬川塞滞水之図 他	2点	報道素材	5月29日
4	丸山 剛	上水内郡朝陽村筆塚調査 他	10点	熟覧	6月3日
5	小林博隆	再訂水盛術集 他	2点	写真撮影	7月12日
6	横山憲長	勸業新聞 他	2点	写真撮影	7月24日
7	(有)リゲル社	紙本著色上杉十八将図	1点	写真掲載	8月25日
8	埼玉県立自然の博物館	塩崎遺跡群ジオラマ	1点	写真掲載	8月29日
9	(株)TBS	上杉謙信像	1点	報道素材	8月30日
10	酒井 伸	酒井家文書	23点	熟覧	9月4日
11	(有)エイ・シー・ユニット	川中島合戦図屏風	2点	写真撮影	9月13日
12	(株)学習研究社	上杉十八将図	1点	写真掲載	9月14日
13	(株)新人物往来社	紙本著色 武田二十六将図 他	3点	写真掲載	9月19日
14	長野市民新聞社	善光寺瓦 他	2点	写真掲載	10月2日
15	(株)丹青社	紙本著色上杉十八将図	1点	写真掲載	10月8日
16	長野県教育委員会	善光寺参詣曼荼羅	1点	写真掲載	10月14日
17	高畑 郁美	伊勢宮遺跡銅矛	1点	写真撮影	10月24日
18	小林博隆	寺島宗伴文書	一式	熟覧	11月16日

19	中村新之介	湯谷古墳群1号墳出土鉄鏃 他	44点	熟覧	11月25日
20	藤田耕生	池田定見和算資料	1点	熟覧	12月7日
21	(有)オフィス五稜郭	武田二十四将図	1点	写真掲載	12月8日
22	福澤徹三	横田村柳沢家文書 他	2点	熟覧	12月28日
23	長野市民新聞社	信州彦神別神社遺跡之	1点	写真掲載	1月5日
24	(株)メディア・バスターズ	甲陽軍鑑	1点	報道素材	1月9日
25	スタッフラビ	上杉謙信画像 他	2点	報道素材	1月9日
26	(有)オフィス五稜郭	武田二十四将図	1点	写真掲載	1月13日
27	(株)レマン	紙本著色上杉十八将図	1点	写真掲載	1月16日
28	㈱東放製作	武田二十四将図	1点	報道素材	2月17日
29	高知県立歴史民俗資料館	武田二十四将図 他	2点	写真掲載	2月17日
30	(有)一草舎出版	県町遺跡出土蹄脚硯 他	7点	写真掲載	3月2日
31	(有)円文舎	上杉十八将図	1点	写真掲載	3月3日
32	長野市まっづくり推進課	信州善光寺境内図 他	3点	掲載	3月6日
33	㈱ビデオ企画	武田二十四将図	1点	報道素材	3月6日
34	長野市民新聞社	信濃水内彦神社別神社遺跡之図	1点	写真掲載	3月17日
35	信濃毎日新聞社	善光寺瓦	1点	報道素材	3月18日
36	渡辺尚志	北屋島区夕文書	一括	熟覧	3月20日
37	NHK エンタープライズ	紙本著色上杉十八将図	1点	報道素材	3月20日
38	㈱十象舎	上杉謙信公肖像	1点	写真掲載	3月26日

### 3) 「門前商家ちよっ蔵おいらい館」市民ギャラリーの利用

名称	主催者	期間
動物園の写真展	長野市茶臼山動物園	平成21年1月15日～2月8日
紙漆喰画展	渡邊謙一	平成21年2月10日～2月28日
「チュニジアの旅」写真展	長野趣味の旅の会	平成21年3月1日～3月15日
「野の花写真展」山野の彩り	野崎公夫	平成21年3月17日～3月29日
信濃路のさくら	勝山 茂	平成21年3月31日～4月5日

## 5 入館者状況

### 1) 博物館常設展示

月	個人			団体			合計			視察等	友の会	その他	総合計	開館日数	1日平均
	一般	高校	小中	一般	高校	小中	一般	高校	小中						
4	1,019	11	188	80	0	138	1,099	11	326	0	28	132	1,596	25	64
5	1,896	28	482	215	0	468	2,111	28	950	0	30	74	3,193	27	118
6	752	8	150	201	0	84	953	8	234	0	16	218	1,429	25	57
7	963	17	197	177	0	585	1,140	17	782	0	28	84	2,051	23	89
8	2,675	98	932	62	0	225	2,737	98	1,157	0	20	225	4,237	27	157
9	1,503	5	313	222	0	0	1,725	5	313	0	13	80	2,136	24	89
10	903	5	136	157	0	706	1,060	5	842	0	7	216	2,130	27	79
11	1,462	6	312	30	0	330	1,492	6	642	0	10	100	2,250	26	87
12	445	7	68	0	0	84	445	7	152	0	12	34	650	23	28
1	475	10	106	0	0	430	475	10	536	0	20	139	1,180	24	49
2	604	5	94	28	0	697	632	5	791	0	35	486	1,949	23	85
3	934	21	221	86	0	0	1,020	21	221	1	44	844	2,151	26	83
計	13,631	221	3,199	1,258	0	3,747	14,889	221	6,946	1	263	2,632	24,952	300	83

### 2) プラネタリウム

月	個人			団体			合計			視察等	友の会	その他	総合計	開館日数	1日平均
	一般	高校	小中	一般	高校	小中	一般	高校	小中						
4	689	12	461	0	0	0	689	12	461	8	89	68	1,327	12	111
5	1,389	15	872	0	0	0	1,389	15	872	0	160	101	2,537	11	231
6	536	6	391	41	0	60	577	6	451	59	80	263	1,436	21	68
7	745	21	520	0	0	0	745	21	520	4	97	139	1,526	13	117
8	1,976	43	1,321	26	0	85	2,002	43	1,406	58	119	223	3,851	24	160
9	975	5	560	29	0	0	1,004	5	560	0	49	101	1,719	10	172
10	446	27	326	8	0	257	454	27	583	9	73	188	1,334	17	78
11	1,045	7	779	5	0	52	1,050	7	831	1	91	66	2,046	15	136
12	561	18	149	0	0	0	561	18	149	0	93	94	915	13	70
1	577	12	337	42	0	15	619	12	352	0	128	214	1,325	15	88
2	739	12	416	65	0	0	804	12	416	1	94	873	2,200	18	122
3	890	7	383	313	0	5	1,203	7	388	0	117	1,338	3,053	25	122
計	10,568	185	6,515	529	0	474	11,097	185	6,989	140	1,190	3,668	23,269	194	120

### 3) 鬼無里ふるさと資料館

月	個人			団体			合計			視察等	友の会	その他	総合計	開館日数	1日平均
	一般	高校	小中	一般	高校	小中	一般	高校	小中						
4	177	2	4	22	0	0	199	2	4	18	0	7	230	25	9
5	720	6	59	163	0	0	883	6	59	1	2	24	975	31	31
6	351	0	39	98	0	20	449	0	59	0	4	57	569	25	23
7	239	0	12	126	0	0	365	0	12	0	5	41	423	27	16
8	553	15	67	21	0	4	574	15	71	0	1	8	669	31	22
9	235	0	8	0	0	0	235	0	8	0	0	1	244	23	11
10	628	0	14	219	0	0	847	0	14	7	11	31	910	31	29
11	497	1	14	26	0	0	523	1	14	0	0	2	540	26	21
12	35	0	0	30	0	0	65	0	0	0	0	1	66	23	3
1	0	0	0	0	0	0	0	0	0	0	0	58	58	8	7
2	4	0	0	0	0	43	4	0	43	0	0	54	101	10	10
3	30	0	4	0	0	0	30	0	4	0	1	45	80	13	6
計	3,469	24	221	705	0	67	4,174	24	288	26	24	329	4,865	273	18



#### 4) 戸隠地質化石博物館常設展示

月	個人			団体			合計			視察等	友の会	その他	総合計	開館日数	1日平均
	一般	高校	小中	一般	高校	小中	一般	高校	小中						
4	0	0	0	0	0	0	0	0	0	0	0	0	0	0	
5	0	0	0	0	0	0	0	0	0	0	0	0	0	0	
6	0	0	0	0	0	0	0	0	0	0	0	0	0	0	
7	746	1	439	91	0	236	837	1	675	2	0	13	1,528	6	255
8	1,885	33	1,071	145	56	120	2,030	89	1,191	26	31	347	3,714	31	120
9	538	3	218	145	0	104	683	3	322	37	19	112	1,176	24	49
10	496	7	155	483	1	311	979	8	466	52	27	211	1,743	27	65
11	453	9	200	254	0	282	707	9	482	49	23	119	1,389	26	53
12	59	0	17	0	0	0	59	0	17	16	17	23	132	23	6
1	36	2	12	0	0	89	36	2	101	10	25	36	210	24	9
2	71	0	25	0	0	0	71	0	25	3	27	85	211	23	9
3	130	2	45	0	0	0	130	2	45	6	22	54	259	26	10
計	4,414	57	2,182	1118	57	1,142	5,532	114	3,324	201	191	1,000	10,362	210	49

#### 5) ちよつ蔵おいらい館・大岡歴史民俗資料館・豊野収蔵資料室

月	ちよつ蔵おいらい館	大岡歴史民俗資料館	豊野収蔵資料室
4	0	0	0
5	0	0	0
6	0	0	0
7	0	0	0
8	0	0	0
9	0	65	0
10	0	0	0
11	0	51	0
12	278	0	0
1	351	0	0
2	449	0	0
3	797	0	0
計	1,875	116	0

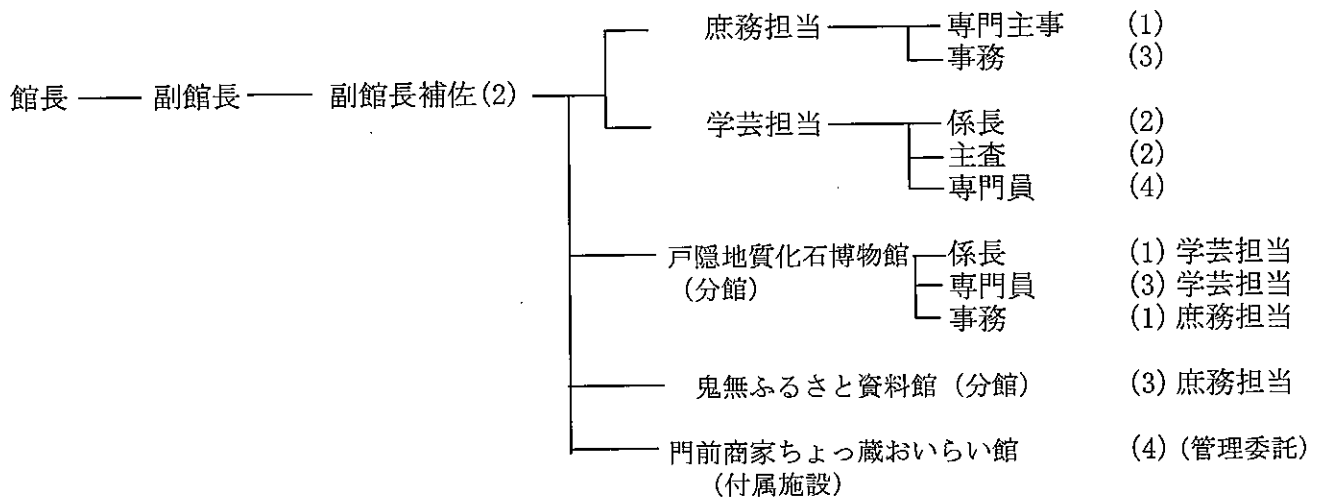
## 6 長野市立博物館協議会

■協議会委員 (任期 平成20年10月1日～平成22年9月30日)

職名	氏名	役職
会長	滝澤 忠男	元長野市教育長
副会長	中沢 延子	元長野西高等学校長
委員	井田 秀行	信州大学
委員	牛山 佳幸	信州大学
委員	太田 美恵子	長野市校長会
委員	笹井 多代子	長野市PTA母親文庫運営協議会
委員	笹沢 浩	地方文化財保護審議会委員
委員	三石 暉弥	長野ホテルの会
委員	宮下 健司	元長野県史常任編纂委員
委員	山崎 ます子	おはなしポケット

# 7 組織

## 1) 組織図



## 2) 職員 (24人)

館長	松田 松二		係長	千野 浩	学芸員・考古学
副館長	山崎 富夫		係長	降幡 浩樹	学芸員・歴史学
副館長補佐	橘田 忠幸		係長	田辺 智隆	学芸員・地質学・戸隠
副館長補佐	大蔵 満	学芸員・天文学	主査	細井 雄次郎	学芸員・民俗学
専門主事	海野 浩		主査	畠山 幸司	学芸員・地質学
事務	松本 真希子		専門員	古賀 和人	戸隠
事務	内川 かつ子		専門員	中村 千賀	戸隠
事務	中沢 幸子		専門員	竹下 欣宏	戸隠
事務	宮沢 一栄	戸隠	専門員	是枝 敦子	
事務	和田 善昭	鬼無里	専門員	西脇 由紀子	
事務	古畑 一男	鬼無里	専門員	渡邊 加奈子	
事務	宮下 久林	鬼無里	専門員	佐々木 麻由子	

# 年報 VOL. 19

—平成 20 年度—

発 行 平成 22 年 3 月 31 日

編集発行 長野市立博物館

長野市小島田町八幡原史跡公園内

TEL 026-284-9011

印 刷 有限会社 小池印刷

