



あさかわ まちづくり ニュース

長野市浅川地区住民自治協議会 まちづくり計画推進委員会
令和元年7月1日 第19号 委員長・山田 潤 編集・北條昭吾

真光寺南の斜面で草刈り、6月20日頃から発生するほたるの見学会準備



「チームフロンティア・浅川」は5月26日(日)と6月16日(日)朝7時より、真光寺南、浅川へ降りる斜面(湯谷大橋からループ橋の間)とホテル見学の見学路の草刈り、ロープ張りを行いました。

道路から浅川へ降りる斜面は昨年「チームフロンティア・浅川」が草刈りをして花モモを植えている所で、5月26日は13人、6月16日は17人のメンバーが参加、伸びた斜面の草を草刈り機で丁寧に刈り取りました。

斜面下、浅川沿いでは6月20過ぎ頃からホテルの発生が期待されテントを張って見学会を予定しますので、浅川沿いにロープを張りました。



ホテルについては上記のほか、浅川小学校西校舎前のビオトープ(生物生息空間)に4月ホテルの幼虫が放流、6月20日頃からホテルの発生が期待され、見学は午後7時30分過ぎから9時前までが見頃です。

信大工学部土本教授・学生が八楯神社古文書の調査に入る



八楯神社(ブランド薬師)の古文書調査を信大工学部建築学科の土本教授は、工学部4年・大学院院生の学生7名と共に、6月5日北郷公民館で古文書の撮影を行いました。

調査では、4年生の卒論・院生の修論として調査研究するもので、古文書を1ページずつ撮影しました。授業の中で古文書の文字起こしをして解明したいと意気込んでいました。

北郷公民館から見つかった古文書から、山岳宗教建築の神社修理資料が出てきているので八楯神社の再評価をしたいとの事です。

今回は6月20日頃でブランド薬師の床下に潜り込み、見つかった設計図・設計書にある岩の穴に水平に通した材木の部材判定、材木と岩に打った鉄棒の確認などを行う予定です。

「西条山の会」会員5人が浅川小の飯綱登山に同行、

浅川小学校5年生は毎年林間学校の行事で飯綱山登山を行っています。今年も6月5日(水)に行われ5年生70人の飯綱登山には学校からの要請で「西条山の会」から5人が同行しました。

「西条山の会」が飯綱登山へ同行するのは今年で3回目、中社コースから歩行開始、「西条山の会」会員のアドバイスでゆっくりのペースで登ります。当日は雷注意予報が出ていた為、山頂ではなく飯綱神社まで登り下山、南登山道を下山中、林のなかで降雨に会いました、体力的に弱い児童は会員のサポートを受けながら、全員無事下山できました。

浅川ダム利活用懇談会で鯉のぼり掲揚反省・新規計画検討



第10回浅川ダム利活用懇談会は県浅川改良事務所の呼びかけで、5月28日に市浅川支所・浅川住自協の3者12人が集まり、浅川ダムで掲揚した鯉のぼりの反省や今後の計画などを検討しました。

懇談会では今春の人事異動で着任した県浅川改良事務所相河政登所長が挨拶、続いて議事に入り、鯉のぼり掲揚に

ついて「鯉のぼりの口金が動いている」「1か月近く掲揚した為、口元が破れてとんだ物がある」「支柱に近い鯉のぼりが絡まる」などの現象に対し参加者からは対策の具体案が出され来年度に生かすことになりました。

今後について「市民吹奏楽団の演奏をダムで行いたいとの問い合わせがある」「ダムでドローンの大会を開催」「浅川ダム展望台の案内看板について、浅川東条交差点と八瀬トンネル入り口手前への設置」「浅川ダム・フジバカマ苑入口への案内看板設置と舗装」などの要望が出されました。

ダム見学会の日程は、6/22, 7/27、8/12、9/21 となり、農林産物の直売も同時開催します。

連休から掲揚してきた浅川ダム天端の鯉のぼり 5月26日に降ろす

浅川ダムの天端に4月21日掲揚された鯉のぼり57匹は見学者の目を楽しませてきました。5月26日に関係者12人によって降ろされました。

午前10時浅川ダム天端に集まった県浅川改良事務所・市浅川支所・浅川住自協「チームフロンティア・浅川」の12人は、建てたポールの器具を外しポールを倒して鯉のぼりやワイヤーなどを回収、改良した取り付け器具を外すのに時間がかからず、1時間余りで終了しました。

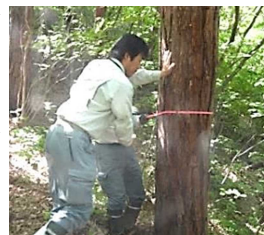


ブランド薬師参道の枯れた松伐採・トイレ撤去などで市と現地調査



浅川住自協では「浅川ダム周辺歩道整備事業」としてブランド薬師参道の枯れた松の伐採・東屋そばのトイレ撤去・参道入口の斜面整備などを長野市観光振興課に要望してきました。

5月22日市観光振興課長ほか2名と浅川住自協活性化推進員・八瀬神社氏子副総代・業者など10人が現地視察して作業内容の打ち合わせをしました。



現地調査では、枯れた松13本、トイレの撤去・斜面整備・参道途中の展望場所前に生える木を切るなど、切る木には赤いテープの目印を付けていきます。

後は見積もりをもとに予算を決定し、伐採・撤去作業などに入る予定です。ブランド薬師一帯は、旧浅川村が長野市と合併後はブランド薬師公園として市公園緑地課が管理していましたが、現在は市観光振興課に移管されています、公園緑地課名が入っている数カ所の看板撤去を要請しました。

平成31年度4月の浅川小学校児童数は400人を切り392人でスタート

浅川小学校の平成31年度4月の児童数、クラス数などがこの程決まってきました。下記の数字は、各年度4月に確定した数字で、ここ7年間は、400人をわずかに超える人数で推移してきました。平成31年度は児童数が400人をわずかに下まわりました。

隣接区の上松・檀田地区からの通学する児童も含まれます。

平成年度	31年度	30年度	29年度	28年度	27年度	26年度
児童総数	392人	401人	403人	419人	409人	412人
1年生	2クラス54人	2クラス57人	2クラス58人	2クラス67人	2クラス	3クラス
2年生	2クラス59人	2クラス57人	2クラス65人	2クラス68人	3クラス	2クラス
3年生	2クラス59人	2クラス64人	2クラス67人	3クラス81人	2クラス	2クラス
4年生	2クラス66人	2クラス69人	3クラス81人	2クラス68人	2クラス	3クラス
5年生	2クラス70人	3クラス85人	2クラス68人	2クラス63人	3クラス	2クラス
6年生	3クラス84人	2クラス69人	2クラス64人	3クラス72人	2クラス	3クラス
檀田から	35人	37人	42人	52人	57人	60人
上松から	24人	23人	20人	16人	20人	18人