

景観形成基準（一般地域）

長野市の豊かな自然と歴史文化、都市的な景観が調和した環境を守り育て、次の世代に引き継いでいくことを目的として、地域区分と行為の種別毎に「大規模行為届出」に該当しない建築行為等については、届出の必要はありませんが、当該建築行為等を行う際にこの「景観形成基準」を参考にして

「景観形成基準」を定めます。 ください。各景観計画推進地区の景観形成基準は、別に定めます。

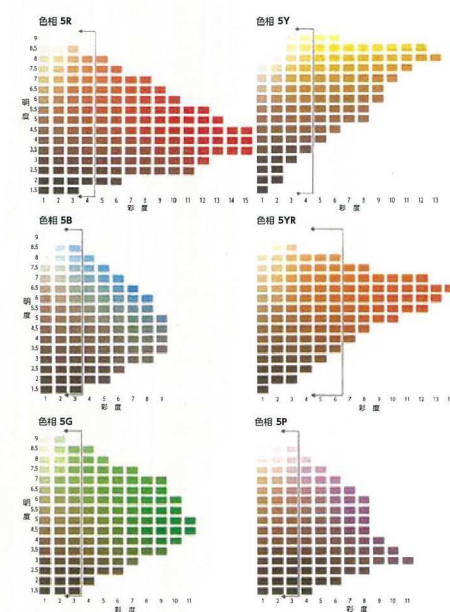
行為の種別・事項	市街地				郊外地	山地	
	商業・業務地	沿道等複合市街地	工業地	住宅地			
建築物・工作物共通	形態	地域のもつ特性をふまえて、周辺の街並み又は山並みの景観に調和し、意匠を工夫すること。					
	材料	高層又は長大な壁面となる場合には、特に建築物等の上部及び正面のデザイン等の工夫により、圧迫感や威圧感を軽減するよう意匠、形態と				するよう努めること。	
	色彩	地域の景観となじみ、かつ長期間にわたって良好な景観を維持できるように、耐久性及び耐候性に優れた材料を用いるよう努めること。					
		地域の景観を特徴づける素材の活用を努めること。					
	配置	げばげばいし色彩となることを避けるために、日本工業規格の28721に定める色相、明度及び彩度の三属性（マンセル値）による色（Y R）の色相においては彩度3以下を基準とする。				相においては彩度6以下、黄（Y）及び赤（R）の色相においては彩度4以下、その他の	
		周辺の街並みの景観と調和するよう努めること。				できるだけ落ち着いた色を基調とし、周辺の街並み又は山並みの景観と調和するよう努めること。	
敷地の緑化	使用する色数をできるだけ少なくするよう努め、色彩相互の調和に十分配慮すること。また低層部は明るく開放的な色彩とすること。				使用する色数は少なくし、色彩相互の調和に十分配慮すること。		
	圧迫感を軽減させるため極力道路及び隣接地から後退し、街並みの連続性にも配慮し、ゆとりをもたらす沿道空間を確保するよう努めること。				道路及び隣接地からの後退幅を十分にとり、広がりのある空間と緑地帯を確保するよう努めること。		
建築物	形態	敷地内や敷地周辺に良好な樹木や水辺等がある場合、あるいは特徴ある景観や山並みへの良好な眺望が得られる場合には、これらを活かせる				配置とするよう努めること。	自然の地形や樹木、水辺等を活かしながら、周辺の景観に配慮するとともに、後線を分析する等眺望に著しい支障を与えないような配慮とするよう努めること。
		敷地内や敷地周辺に良好な樹木や水辺等がある場合、あるいは特徴ある景観や山並みへの良好な眺望が得られる場合には、これらを活かせる				配置とするよう努めること。	自然の地形や樹木、水辺等を活かしながら、周辺の景観に配慮するとともに、後線を分析する等眺望に著しい支障を与えないような配慮とするよう努めること。
	色彩	敷地内や敷地周辺に良好な樹木や水辺等がある場合、あるいは特徴ある景観や山並みへの良好な眺望が得られる場合には、これらを活かせる				配置とするよう努めること。	自然の地形や樹木、水辺等を活かしながら、周辺の景観に配慮するとともに、後線を分析する等眺望に著しい支障を与えないような配慮とするよう努めること。
		敷地内や敷地周辺に良好な樹木や水辺等がある場合、あるいは特徴ある景観や山並みへの良好な眺望が得られる場合には、これらを活かせる				配置とするよう努めること。	自然の地形や樹木、水辺等を活かしながら、周辺の景観に配慮するとともに、後線を分析する等眺望に著しい支障を与えないような配慮とするよう努めること。
	高さ	敷地内や敷地周辺に良好な樹木や水辺等がある場合、あるいは特徴ある景観や山並みへの良好な眺望が得られる場合には、これらを活かせる				配置とするよう努めること。	自然の地形や樹木、水辺等を活かしながら、周辺の景観に配慮するとともに、後線を分析する等眺望に著しい支障を与えないような配慮とするよう努めること。
		敷地内や敷地周辺に良好な樹木や水辺等がある場合、あるいは特徴ある景観や山並みへの良好な眺望が得られる場合には、これらを活かせる				配置とするよう努めること。	自然の地形や樹木、水辺等を活かしながら、周辺の景観に配慮するとともに、後線を分析する等眺望に著しい支障を与えないような配慮とするよう努めること。
工作物	電気供給・通風施設	高さ30メートル以下の鉄塔の構造は鋼管タイプとするよう努めること。やむを得ずアンブルトラスタイプを使用する場合は理由書（合成写真等により完成イメージ図を添付）を提出すること。					
		上部を小さくするなど、安定感のある印象をあたえる形態とするよう努めること。					
	色彩	垂鉛メッキの場合は磨き処理もしくは低光沢処理を施し、その他の場合は落ち着いた色を基調とすること。					
		周辺の幹線道路などから眺望したときに、空が背景となる場合は明度を高く、山が背景となる場合は明度を低くするよう努めること。					
	高さ	最高の高さを30メートル以下とする。ただし、神社仏閣についてはこの限りでない。					
		善光寺周辺地区で別図-3に黄色で示す区域は、最高の高さを20メートル以下とすること。ただし、法令の規定及び公衆に対する危害の防止に上りた上で景観上支障がないと認められるものはこの限りでない。				高さ30メートル以下の鉄塔の構造は鋼管タイプとするよう努めること。やむを得ずアンブルトラスタイプを使用する場合は理由書（合成写真等により完成イメージ図を添付）を提出すること。	
太陽光発電施設・その他再生可能エネルギー施設等（地上に設置する場合）	形態	周囲の景観を阻害しないよう、配置等の工夫や植栽等に努めること。					
	色彩	太陽光発電パネルの色相は、低明度かつ低彩度のものとし、できるだけ反射が少なく模様が目立たないものとするよう努めること。					
開発行為土地の形質の変更	配置	敷地境界及び道路境界等からできるだけ後退し、必要に応じて植栽等により周辺の景観との調和に努めること。					
	配置	大規模な法面、擁壁を極力生じないよう、できるだけ現地形に沿った変更とし、やむを得ない場合でも、法面、擁壁の規模を抑え、緩やかな勾配とし、周辺の景観との調和を考慮した形態、材料とし、周辺を含めた緑化に努めること。				配とするよう努めること。	
土石類の採取・採取物の掘削	採取の位置、方法	採取の位置、方法を工夫するとともに、敷地内自然緑地の活用及び緑化により、周辺の道路等から見えにくくなるよう配慮すること。					
	採取終了後	採取終了後は、「長野市緑を豊かにする条例」の規定に従い樹木の植栽をすること。					
屋外における再生資源の堆積	積み上げにあたっては	積み上げにあたっては、高さを極力低くするとともに、整然と積み上げること。					
	周辺から見えにくくなるよう	周辺から見えにくくなるよう、道路等から極力離れた位置とし、併せて敷地の周辺への植栽及び柵の設置等によって遮へいに努めること。					

※長野市緑を豊かにする条例では、敷地面積1,000㎡以上の工場や事業所を新設する場合、工場は敷地面積の10%以上を緑地とし、空地面積の10%以上は樹木を植栽する。事業所では、空地面積の10%以上は樹木を植栽すると定めています。

別図-3



使用できる彩度の基準(例)



(二)景観形成基準の範囲